

ЧОГА-ЗАНБИЛ Задолго до прихода персов народ эламитов создал на юго-западе современного Ирана одну из самых ранних в мире цивилизаций. В XIII веке до нашей эры, когда эламиты были на пике расцвета, над их землями в городе Дур-Унташ возвышался гигантский зиккурат. Ныне он частично восстановлен и является одним из крупнейших среди подобных сооружений в мире. Цивилизация эламитов оказала значительное влияние на культуру Персии.



Конер-Сандал

Ок. третьего тысячелетия до н. э.
Это место, недавно обнаруженное под Джирофтом, может помочь раскрыть тайну легендарной Аратты, земли бронзового века.

Эламиты

Ок. 2400–539 гг. до н. э.
В 539 году Кир Великий захватил эламитскую столицу Сузы, и эламиты вошли в состав Персидской империи.

Ахемениды

Ок. 550–330 гг. до н. э.
В это время Первая персидская империя значительно расширилась, став крупнейшим в мире государством.

Александр и Селевкиды

Ок. 330–129 гг. до н. э.
Александр Македонский завоевал Персию, но вскоре после этого скончался. Власть получил его полководец Селевк, а со временем она перешла к парфянам.

Парфяне

Ок. 247 г. до н. э. – 224 г. н. э.
Воинственные племена с северо-востока Персии, парфяне, создали царство, получившее название Второй персидской империи, и напали на Рим.

Сасаниды

Ок. 224–633 гг.
При новой династии формируется Третья персидская империя – наступает золотой век градостроительства и искусства.

Арабское завоевание

633–651 гг.
Армия арабов, насаждавших ислам, покорила Персию, но великая империя осталась очагом самобытной культуры, хоть и приняла новую религию.

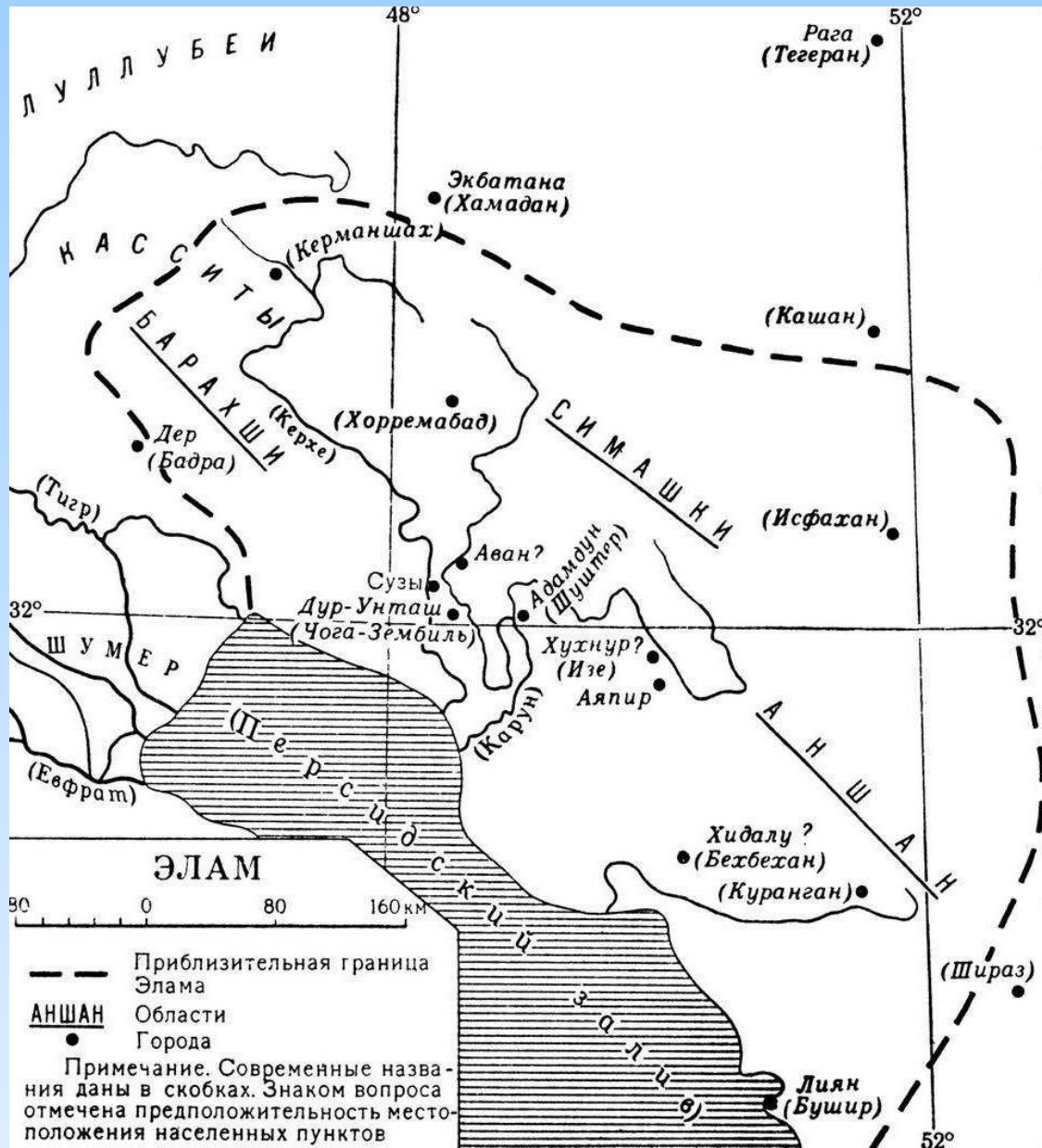
годы 2500 до н. э. 2400 800 600 400 300 200 100 НАША ЭРА 1 100 200 300 400 500 600 700

■ Персидские империи

Иран в древности: Древний Элам

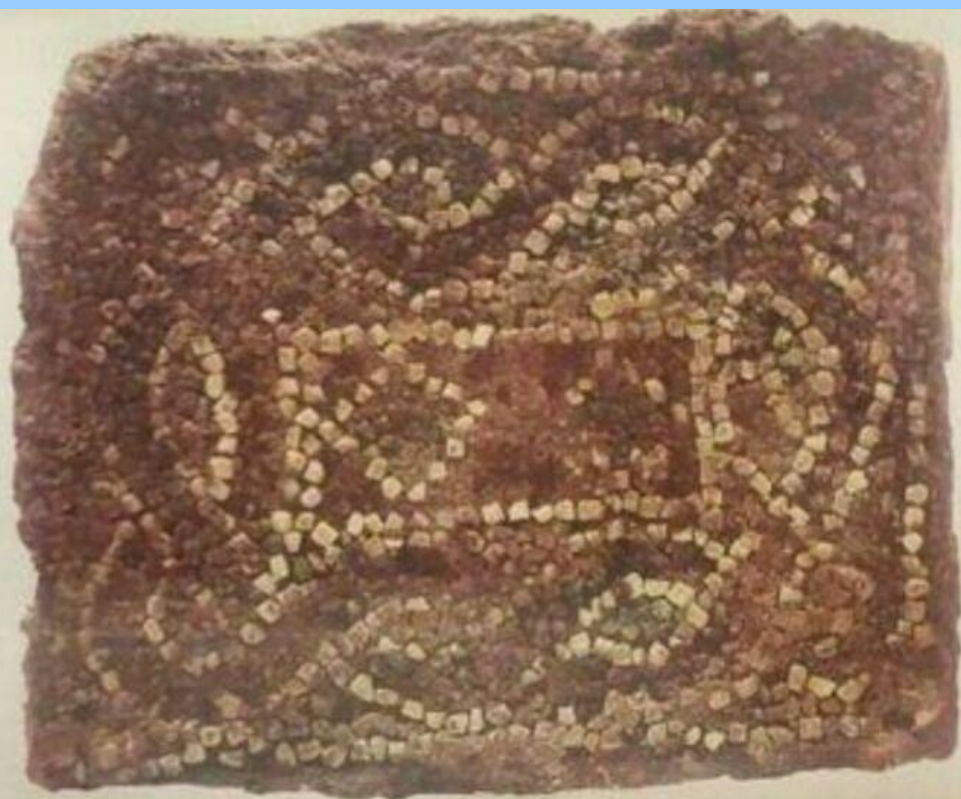


1. Природа и население древнего Ирана



народы Ирана и соседи:

эламиты
луллубеи
кутии
касситы
арии (мидийцы,
персы)
саки



3 тыс до н э
самая древн
мозаика в
мире Керман
Шахдад



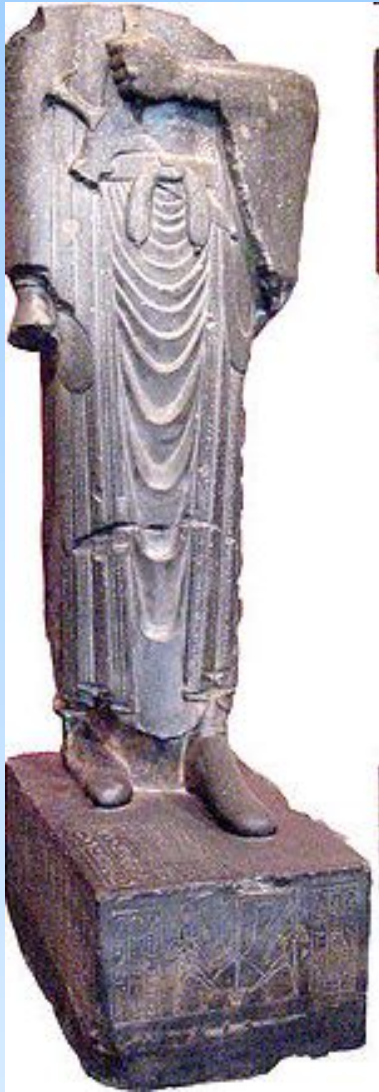
Джирофт

گازنوشت

کارمندان - جیروفت

Tafel

2. Источники Древнего Ирана



Статуя Дария I

Письменные источники

1. Источники территории Ирана

- царские надписи (Дария I, Камбиза II)
- деловые и правовые документы
- посвятительные тексты
- межгосударственные договоры

2. Источники за пределами Ирана

- ассирийские и вавилонские
- египетские
- Греческие (Геродот, Фукидид, Ксенофонт).

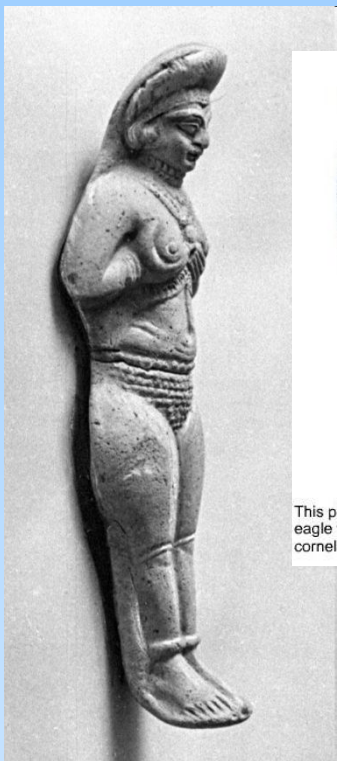
Раскопки Персеполя. Надпись на 2-х табличках:

"Так сказал Ксеркс царь: Моим отцом является Дарий, отцом Дария был человек по имени Виштаспа (Гистасп), отцом Виштаспы был человек по имени Ршама (Арсам). Оба, Виштаспа и Ршама, были живы, когда по воле Агурамазды Дарий, мой отец, стал царем всей Земли";

*"Так сказал Ксеркс царь: По воле Агурамазды, я стал царем стран **за пределами Парсы**; я повелевал ими; они платили мне дань; они выполняли то, что было приказано им мною; мой закон распространялся на них: **Мидию, Элам**, Арахосию, Армению, Дрангиану, Парфию, Ариану, Бактрию, Согдиану, Хорасмию, Вавилонию, Ассирию, Сатагидию, Египет, ионийцев, живущих на море и живущих за морем, жителей Маки, Аравии, Гандхары, земель по реке Инд, Каппадокии, дахов, саков-амюргиев, саков с остроконечными шапками, карийцев, кушан".*

Археологические источники

Раскопки Суз, Персеполя, Тепе-Сиалк, Дур-Утнаша, в Шахр-и-Сохте, Тепе-Я...



Женская статуэтка. Терракота. Конец 2-го - начало 1-го тыс. до н.э.



This plaque in the shape of an eagle was originally made of cornelian and lapis lazuli.



This cut chlorite plaque (27 cm) depicts a "scorpion man," a figure that may be a part of Jiroft's mythology.





*Дур-Унташ (Чога-Зембиль).
Зиккурат*

ЧОГА-ЗАНБИЛ Задолго до прихода персов народ эламитов создал на юго-западе современного Ирана одну из самых ранних в мире цивилизаций. В XIII веке до нашей эры, когда эламиты были на пике расцвета, над их землями в городе Дур-Унташ возвышался гигантский зиккурат. Ныне он частично восстановлен и является одним из крупнейших среди подобных сооружений в мире. Цивилизация эламитов оказала значительное влияние на культуру Персии.



Конер-Сандал

Ок. третьего тысячелетия до н. э.
Это место, недавно обнаруженное под Джирофтом, может помочь раскрыть тайну легендарной Аратты, земли бронзового века.

Эламиты

Ок. 2400–539 гг. до н. э.
В 539 году Кир Великий захватил эламитскую столицу Сузы, и эламиты вошли в состав Персидской империи.

Ахемениды

Ок. 550–330 гг. до н. э.
В это время Первая персидская империя значительно расширилась, став крупнейшим в мире государством.

Александр и Селевкиды

Ок. 330–129 гг. до н. э.
Александр Македонский завоевал Персию, но вскоре после этого скончался. Власть получил его полководец Селевк, а со временем она перешла к парфянам.

Парфяне

Ок. 247 г. до н. э. – 224 г. н. э.
Воинственные племена с северо-востока Персии, парфяне, создали царство, получившее название Второй персидской империи, и напали на Рим.

Сасаниды

Ок. 224–633 гг.
При новой династии формируется Третья персидская империя – наступает золотой век градостроительства и искусства.

Арабское завоевание

633–651 гг.
Армия арабов, насаждавших ислам, покорила Персию, но великая империя осталась очагом самобытной культуры, хоть и приняла новую религию.

годы 2500 до н. э. 2400 800 600 400 300 200 100 НАША ЭРА 1 100 200 300 400 500 600 700

■ Персидские империи

Иран в древности: Древний Элам

3. Изучение цивилизации Древнего Ирана

Язык и письменность на территории Древнего Ирана

- 1). **Прото-эламское письмо – пиктографическое** (ок. 3000 г. до н.э.). **Нерасшифровано!** Возможно эламо-дравидское родство.
- 2). Вторая половина III тыс. до н. э. **эламское линейное слоговое письмо.**
- 3). **Шумеро-аккадская клинопись.** В документации – аккадский язык (конец III – первая половина II тыс. до н.э.)
- 4). Со второй половины II тыс. до н. э. – **клинописные тексты на эламском языке.**
- 5). С V в. до н.э. – **арамейское письмо.**



Серебряный сосуд с надписями на эламском языке, появившемся 5000 лет назад.

Элам — это древнее государство, существовавшее с III тысячелетия по VI век до н. э. на территории современного Ирана.

Эламский язык сохранился в виде 20 000 табличек, предметов утвари и их обломков.

Экспонат хранится в коллекции профессора Хушанга Мабубиана.



• Tabriz

• Ashgabat

• Kirkuk

Bisotun

Elbuz Mountains

Ozbaki

• Tehran

• Kermanshah

• Baghdad

Babylon

IRAN

• Isfahan

• Yazd

Susa

Shahr-e-Suchte

Shahdad

Persepolis

Tell Iblis

Bishapur

Tell Malyan

Tepe Yahya

• Bam

Mohenjo Daro

Uy

• Basra

Jiroft

Tarut Island

• Bandar Abbas

Hair

Persian Gulf

• Karachi

Km 321
Mi 200

4. Древний Элам: становление цивилизации

Вавилоняне и ассирийцы называли Юго-Западный Иран **Эламту/Ним** («горная страна»).

В самих эламских текстах страна называется **Хатамти/Хал-тамти** (Хал – «страна»)

VIII – VI тыс. до н. э. – первые поселения на Западе Ирана.

VI – V тыс. до н. э. – расселение по Иранскому плато.

Факторы развития на Юго-западе Ирана:

- **Медная руда (раннее развитие металлургии с VI тыс. до н.э.)**
- **Достаточное количество воды (поливное земледелие)**
- **Развитие ремесла**
- **Международная торговля (Иран – важный источник меди для Месопотамии)**





- **"Львица Гуэннола"**
(известняк, 8 см)
- Найдена в окрестностях Багдада в 1931 г. Ее сделал мастер из Элама
- В 2007 г. ее продали за 57 млн. долларов

4. Древний Элам: становление цивилизации

- **III тыс. до н. э. эламские города-государства:**
Шушен (Шушун), **Аншан** (Анчан), Симашки, Б/Парахсе (позже Мархаши), Адамдун (возможно, шумерская форма термина Хатамти) и др.
- **II тыс. до н. э. важнейшие части Элама: Шушен и Анчан.**
Шушен – это Сузы греческих авторов, хорошо исследованное городище между Каруном и Керхе, поселение, восходящее к IV тыс. до н. э.;
Анчан - это городище Тепе-Мальян недалеко от совр. Шираза в Фарсе.

Протоэламское искусство (III тыс. до н.э.)



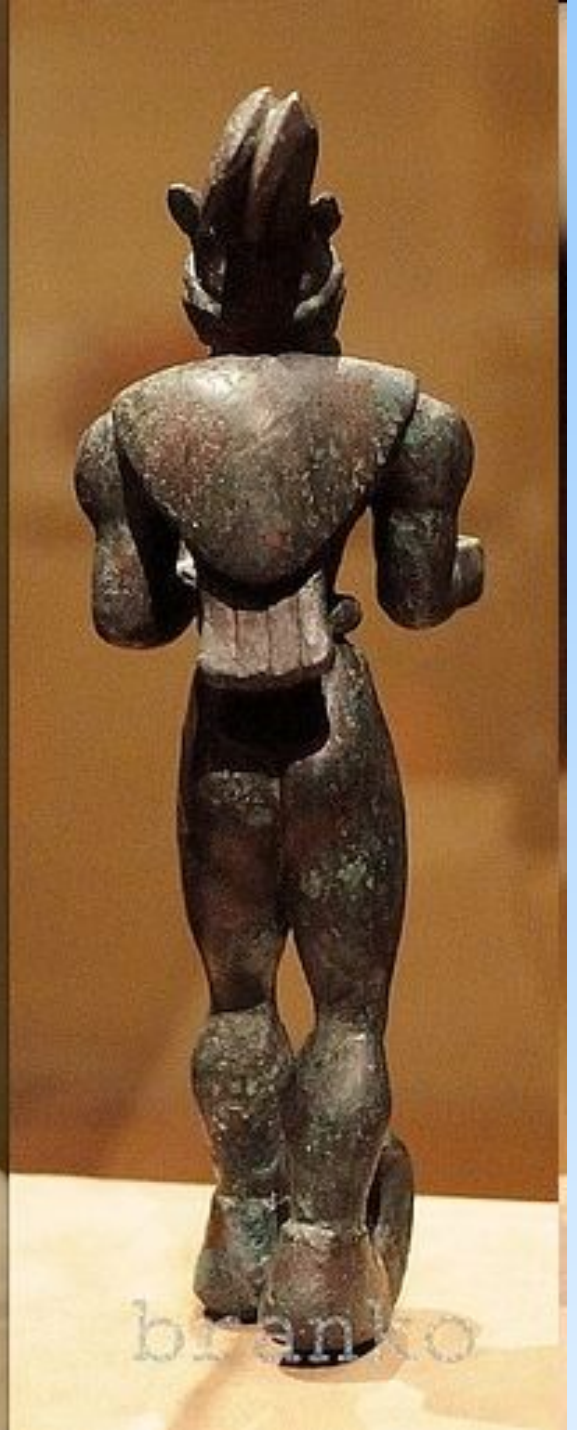
4. Древний Элам: становление цивилизации

Раскопки Суз:

Сузы I:

- кладбище
- изредка предметы из меди встречаются
- Ячмень, эммер и лен
- статуэтки богини плодородия
- керамика – геометрические узоры людей, птиц, домашних животных, выполненные черной краской.
- Гончарный круг не использовали.

Сузы I погибло в результате пожара.



4. Древний Элам: становление цивилизации

Раскопки Суз:

Сузы II:

- распространение по всему Юго-западу Ирана
- Взаимодействие с шумерами
- медь, золото
- появление бронзы
- керамическое производство
- появление эламской иероглифической письменности

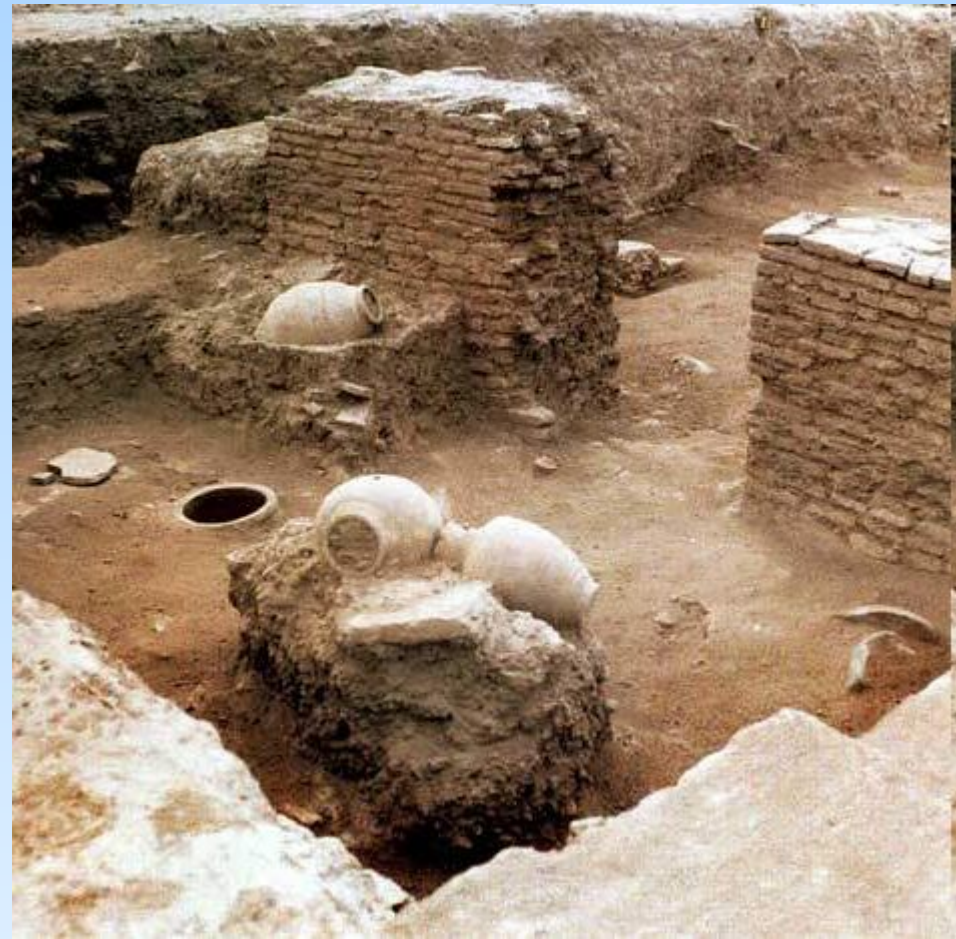
4. Древний Элам: становление цивилизации



**Раскопки
зиккурата в
Джирофте**



**Джирофт IV-II тыс. до н. э.-
около 15-25 тыс. чел.**



**Джирофтская культура =
Аратта (?) или Мархаше (?)**

археологическая культура раннего бронзового века

(III – I тыс. до н. э.)

Шахри-Сухте, Тепе-Бампур, Эспиэдедж, Шахдад, Иблис,
Тепе-Яхъя и ряд других

•



0 250 500 Km

4. Древний Элам: становление цивилизации

Население Иранского нагорья играло две основных роли:

- 1) посредник** в перевозке материалов, перевалочный пункт при поставке **лазурита** (в частности из Шахр-и-Сохте)
- 2) источник металла и центр производства изделий экспорта** (хлорит, Тепе-Яхья).

В Тепе-Яхья отсутствуют лазуриновые изделия, а в Шахр-и-Сохте - хлоритовые сосуды

Следовательно:

производство было ориентировано на экспорт

4. Древний Элам: политическая история

Элам во второй половине III тыс. – первой половине II тыс. до н.э.

- **XXIV–XXII вв. до н. э. – прямая политическая зависимость от Аккадского царства**
- **начало XXII в. до н. э. – Элам стал единым и независимым государством**
- **Конец XXII до н. э. (при царях III династии Ура) Элам – в зависимость от Двуречья**
- **Конец XXI в. до н. э. самостоятельность.**
Подчинили Ур
- **Конец XVIII в. до н. э. эламиты вновь вторглись в Месопотамию**

4. Древний Элам: политическая история

*Возвышение и гибель Эламского царства:
вторая пол. II тыс. до н.э. – первая пол. I тыс. до н.э.*

- **Конец XIV в. до н. э. Элам завоеван касситским Вавилоном**
- **около 1180 г. до н. э. Шутрук-Наххунте I изгнал вавилонян и совершил победоносный поход в Вавилонию**
- **1155 г. до н. э. новый поход против Вавилонии**
- **1115 г. до н. э. в битве при Дере Навуходоносор I разбил эламитян**
- **VIII в. до н. э. Элам стал союзником вавилонян против Ассирии**
- **Ассирийцы (Ашшурбанапал) около 639 г. до н. э. захватили Сузы**
- **596 г. до н. э. вавилонский царь Навуходоносор II подчинил эламитов**
- **Недолго под властью мидийских царей**
- **около 549 г. до н. э. покорены персами**

4. Древний Элам: Эламское общество и принципы государственного управления

Земельные отношения

- 1). Общинные и частновладельческие земли**
- 2). Царские и храмовые земли**

4. Древний Элам: Эламское общество и принципы государственного управления

Система государственной организации III–II тыс. до н. э.

- **суккалмах** («великий посланец») – верховный правитель
- **суккалом** («посланец») Элама и Симаша – его заместитель – управлял государством (обычно младший брат царя). Наследовал власть
- наместник или царь города Сузы
- «отцы» (**адда**) – управляли более мелкими областями. После смерти власть переходила к племянникам по материнской линии.

Распространен был и левират.
Начиная с XIII в. до н. э. царский престол стали передавать по наследству от царя к его старшему сыну. Шло формирование централизованной монархии.

**СПАСИБО
ЗА
ВНИМАНИЕ!**