

# Этническая история Восточной Германии

# Что мы знаем о восточной Германии?

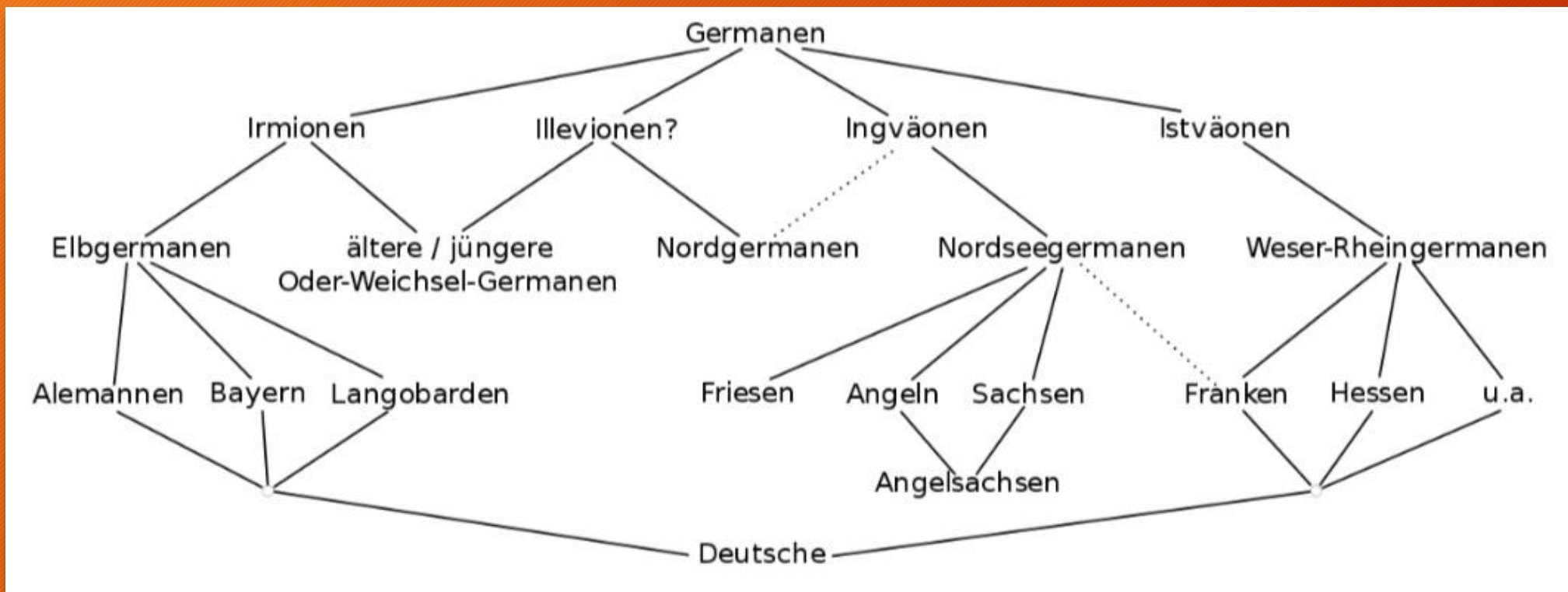
Многие из нас прекрасно понимают, что большинство важных событий в истории Германии средних веков происходили на западе региона, но мы мало знаем о востоке. Мы не будем вдаваться в эпоху до Рима и сразу перейдем к первым упоминаниям германских племен на Эльбе и Вислы

# Эльбские и Восточные Германцы

Ни для кого не секрет, что на востоке Германии жили славяне, но коренное население было другим о чем говорит генетика местного населения и археология.

Эльбские Германцы населяли территорию нынешнего Бранденбурга. Термин *Elbgermanen* был впервые использован Паулем Густавом Вислиценом в его докторской диссертации в 1868 году, но не использовался чаще в науке до тех пор, пока немецкий историк Вальтер Маттес не применил его в 1931 году

Впервые филологи Карл Мюлленхофф и Вильгельм Шерер разделили германцев на западных и восточных германцев. Термин „восточногерманские“ они использовали в качестве общего термина для скандинавской (сегодня: северогерманская) и Готской (сегодня: восточногерманская) группы. Фердинанд Вреде писал в 1886 году: „мы привыкли применять выражение „готский“ в целом для языка вандальского племени, что, во всяком случае, неточно“. Таким образом, он взял термин „Вандальский“, используемый Плинием. В последующем это понятие продолжилось. Благодаря более предпочтительным разделению на три части германских языков „Восточногерманский“ в начале 20 века“. Распространенные сегодня классификации германского в основном основаны на пятом разделении Фридриха Маурера (1942), который назвал эту группу „или-Висло-германцами“, соответственно, „Иллевионами“.



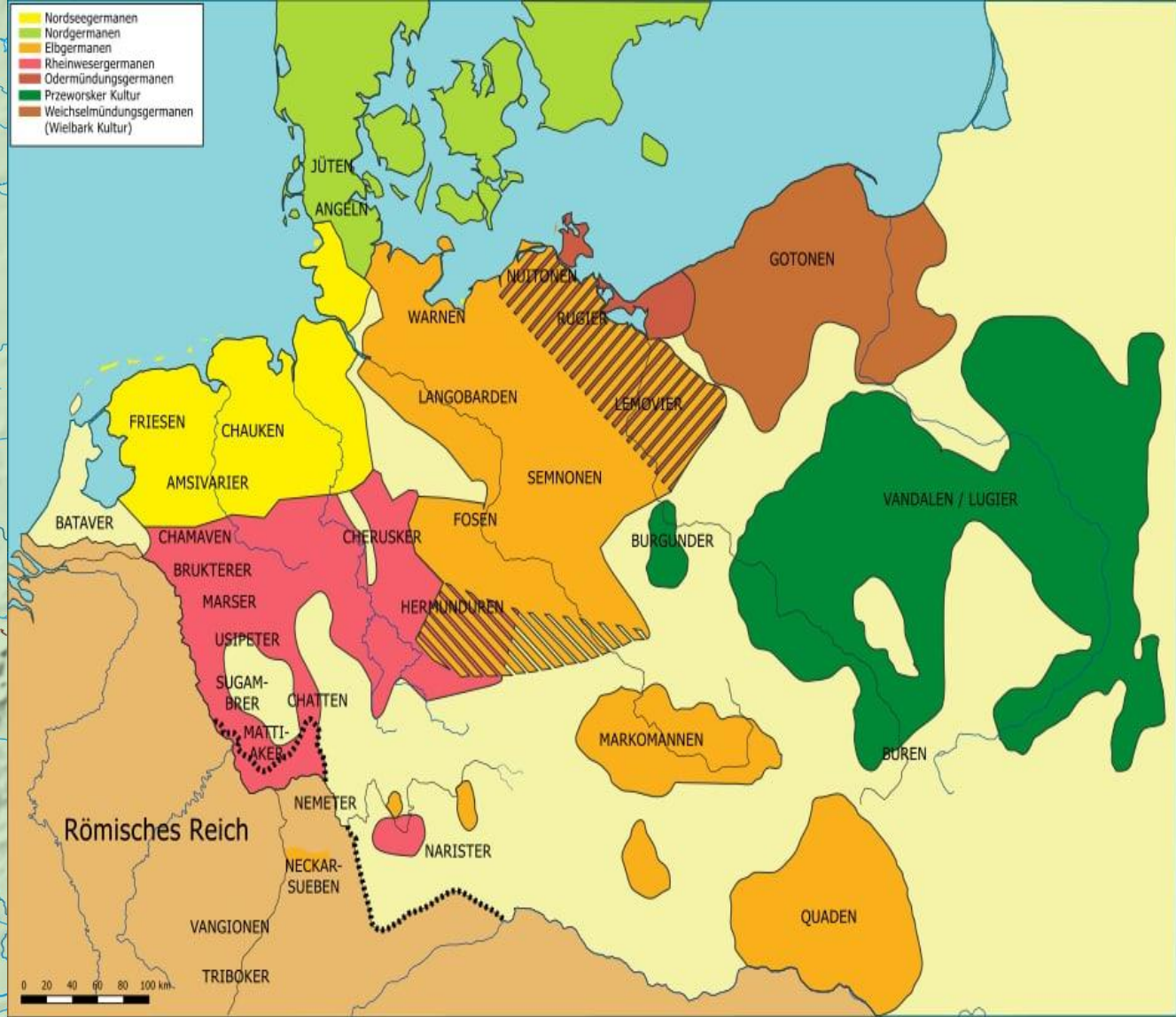
Классификация Германских языков по Фридриху Мауэру



Карта включает в себя племена, жившие на континентальной Европе и не охватывают Скандинавию

# Разделение эльбских племен

В отличие от населенных районов Северного моря, Одера-Вислы и Рейна-Везера (из которых впоследствии вышли франки), в эльбгерманском районе поселения произошло относительно равномерное развитие в экономической и социальной сферах. Это проявляется прежде всего в четких соответствиях материальной и духовной культуры (керамика, устройств, оружия и ювелирных фигуры, религиозные обычаи и т. П.). Причиной этого стали интенсивные контакты как эльбогерманских племен между собой, так и с более отдаленными германскими племенными союзами. Молодые крупные германские племена, как Алеманны, Тюринги и Баювары, которые образовались в основном из небольших групп этих племен.



1- границы Эльбских германцев







Ознакомились с вводным материалом  
Теперь к археологии  
Вельбарская культура- археологическая культура ассоциируемая с восточно-германскими племенами  
Это археологический комплекс железного века, который процветал в Великой Германии (ныне Польша) с 1-го века нашей эры по 5-й век нашей эры  
Вельбарская культура связана с готами и родственными германскими народами и играла важную роль на Янтарном пути. Он демонстрирует культурные связи не только со своими соседями, но и с Южной Скандинавией. Вельбарская культура сменила предшествующую Оксивскую культуру на нижней Висле в 1 веке нашей эры, а затем распространилась на юг за счет пшеворской культуры, которая ассоциируется с вандалами. Эта экспансия была связана историками, такими как Питер Хизер, с современными Маркоманнскими войнами. К концу III века нашей эры вельбарская культура распространилась на территорию Верхнего Днестра, где она оказала влияние на Черняховскую культуру на юге, охватив большую территорию между Дунаем и Доном.

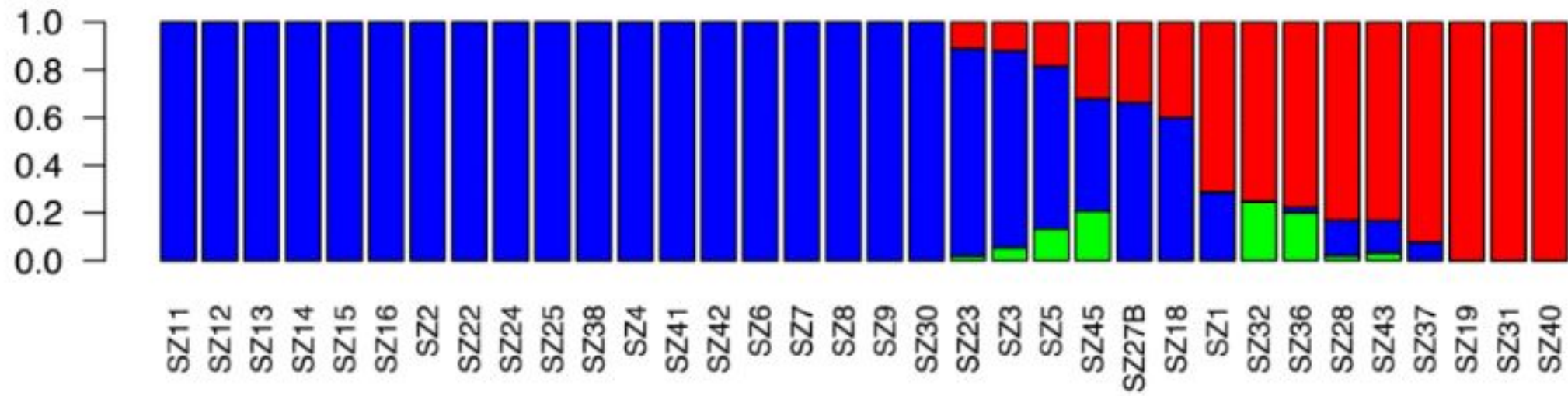
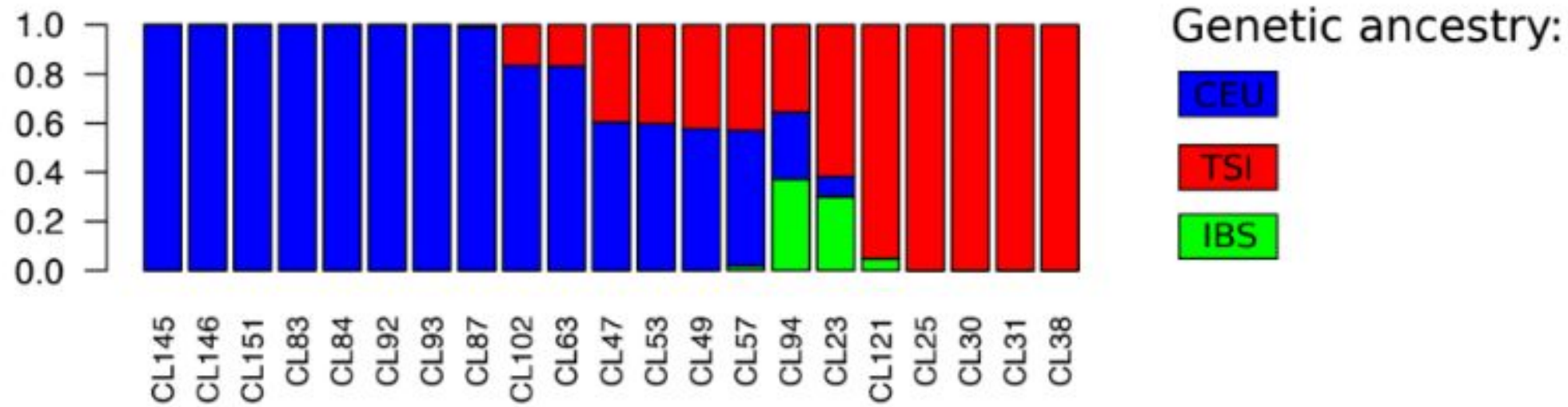
# ДНК Эльбцев(Лангобарды)

Лангобарды:

Исследование ломбардского ДНК, проведенное Amorim et al. (2018), уже обсуждалось несколько месяцев назад в рамках предварительной статьи, но еще не включало таблицы Y-ДНК и мтДНК. Это все еще предварительный отпечаток, но, по крайней мере, мы можем видеть, какие гаплогруппы носили лангобарды. Примеси для каждого образца доступны на этой диаграмме, чтобы подтвердить, какой образец является аутосомно ломбардным (синим) или римским (красным и зеленым).

Вот таблица Y-ДНК из исследования. Я добавил мтДНК в правую колонку и покрасил красным цветом номер образца для тех, кто был аутосомно преимущественно южноевропейским. Те, которые были очень смешаны, находятся в синем и красном цветах. Остальные преимущественно северо-западноевропейские/германские.

Аутосомно германские образцы принадлежат к:- I1-L22 (1 образец)- I2a2a-L801 (4 образца, включая три ZS20)- R1a-Z284 (1 образец, L448+)- R1b-U106 (включая три Z381, два L48>Z9 и один Z16) Один образец был зарегистрирован как I1a3(I1-Z63). Здесь нет ничего удивительного, за исключением, может быть, того, что состав гаплогрупп настолько высок в I2a2a-L801 и имеет мало I1, но это, вероятно, предвзятость выборки (слишком маленький размер выборки). Все гаплогруппы однозначно германские и даже Южноскандинавские в своих субкладах, что согласуется с происхождением лангобардов в Скании (южная Швеция). Образцы, которые были аутосомно юноевропейскими, включали следующие гаплогруппы:- E-V13- G2a1a- I2a2a-L1229 (также встречается в мегалитических культурах)- R1b-Z2103- T1a1a Один образец R1b-S116 (P312) был полностью германским, один-полностью юноевропейским, а третий-смешанным. Два образца (CL49 и SZ5) принадлежат R1b-U152 (L2>Z367 и Z36>Z37), но, к сожалению, оба примерно наполовину CEU и наполовину TSI (+IBS для SZ5), поэтому их происхождение неубедительно. Хотя альпийские кельты, вероятно, имеют такое смешанное происхождение. Но ветвь Z36, скорее всего, Курсивная/Римская. E-V22 и R1b-DF99, а также один R1b-Z381 также имели смешанную родословную.

**A****B**

CL38	E1b1b1a1b1a3	PF2211	X2
CL31	G2a1a1	Z6644	H18
CL63	I1a3	Z79	H
CL23	T1a2b	L446	H
CL110	R1b1a2a	M694	-
CL53	R1b1a2a	PF6434	H11a
CL57	R1b1a2a1a	L151	H24a
CL93	R1b1a2a1a	L151	J2b1a
CL145	R1b1a2a1a	L151	T2b
CL146	R1b1a2a1a	L151	T2b3
CL92	R1b1a2a1a	L52	H
CL84	R1b1a2a1a2c1g1a1	Z381	H1t
CL30	R1b1a1a2a1a2	S116	I1b
CL49	R1b1a1a2a1a2b1a	Z367	-
CL94	R1b1a1a2a1a2f	S11987 (DF99)	K1c1
CL121	R1b1a2a2	Z2103	H1i2

SZ18	E1b1b1a1b2	CTS2817	H13a1a2
SZ45	I1a1b1	L22	J1c
SZ12	I2a2a1	CTS9183	W6
SZ14	I2a2a1	CTS9183	I3
SZ24	I2a2a1	CTS9183	U4b
SZ43	I2a2a1a2a1a	S391	H1e
SZ3	I2a2a1b2a2	S390	H18
SZ13	I2a2a1b2a2a2	ZS20	N1b1b1
SZ22	I2a2a1b2a2a2	ZS20	N1b1b1
SZ7	I2a2a1b2a2a2	ZS20	T2e

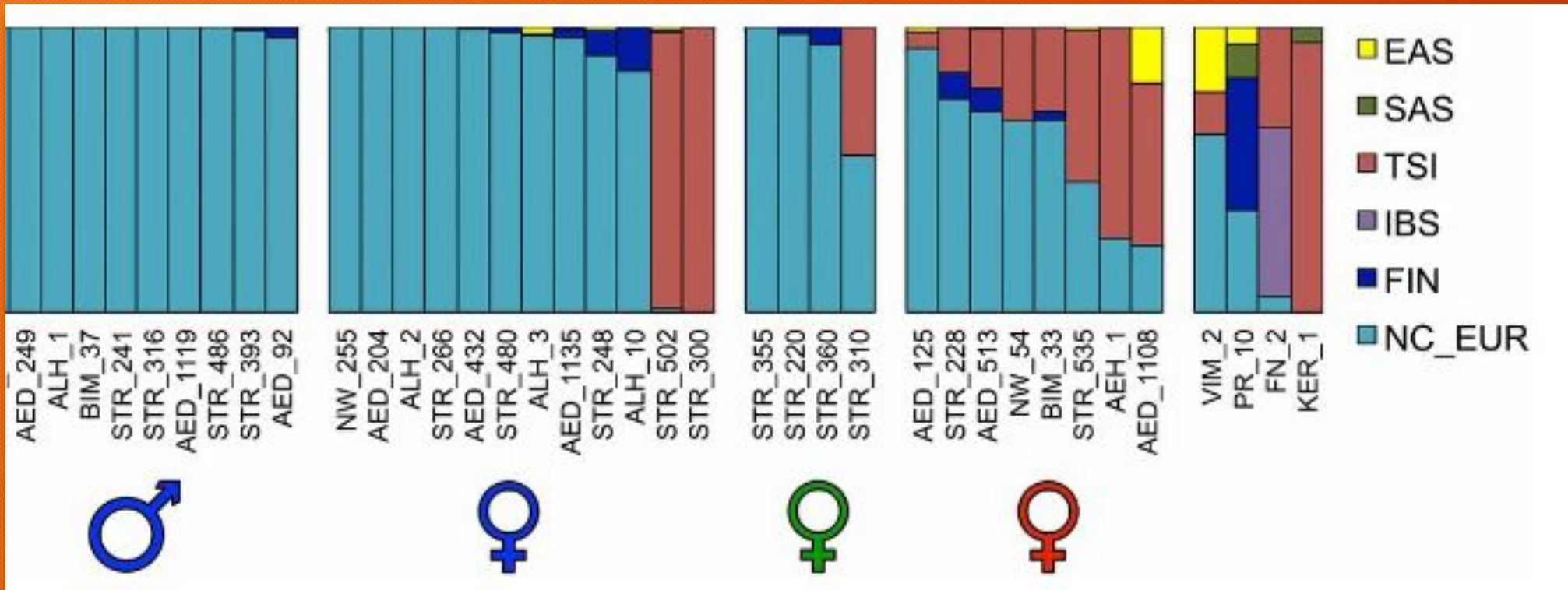
SZ14	I2a2a1	CTS9183	I3
SZ24	I2a2a1	CTS9183	U4b
SZ43	I2a2a1a2a1a	S391	H1e
SZ3	I2a2a1b2a2	S390	H18
SZ13	I2a2a1b2a2a2	ZS20	N1b1b1
SZ22	I2a2a1b2a2a2	ZS20	N1b1b1
SZ7	I2a2a1b2a2a2	ZS20	T2e
SZ36	T1a1a	PF5620	U4c2a
SZ15	R1a1a1b1a3a	S200	H1c1
SZ4	R1b1a2a1a1b	Z16	H1c9
SZ16	R1b1a2a1a1c	Z381	U4b1b
SZ23	R1b1a2a1a1c	Z381	H13a1a2
SZ2	R1b1a1a2a1a1c2b2a1b1a	L130	T1a1
SZ11	R1b1a1a2a1a1c2b2b1a1a1	Z351	K2a3
SZ27B	R1b1a1a2a1a2	S116	N1a1a1a1
SZ37	R1b1a1a2a1a2	S116	H66a
SZ42	R1b1a1a2a1a2	S116	K2a6
SZ5	R1b1a1a2a1a2a1b	CTS1595	J2b1

# Баявары

The distribution of lineages includes R1b, R1a, and I (one family each) in Altenerding-Klettham R1b and R1a (two families) in Aschheim-Bajuwarenring.

Генетический анализ показал северно-центрально европейское происхождение баяваров

Исследования показывают, что баявары и лангобарды генетически близки с жителями современной Германии в одинаковой степени по разным регионам

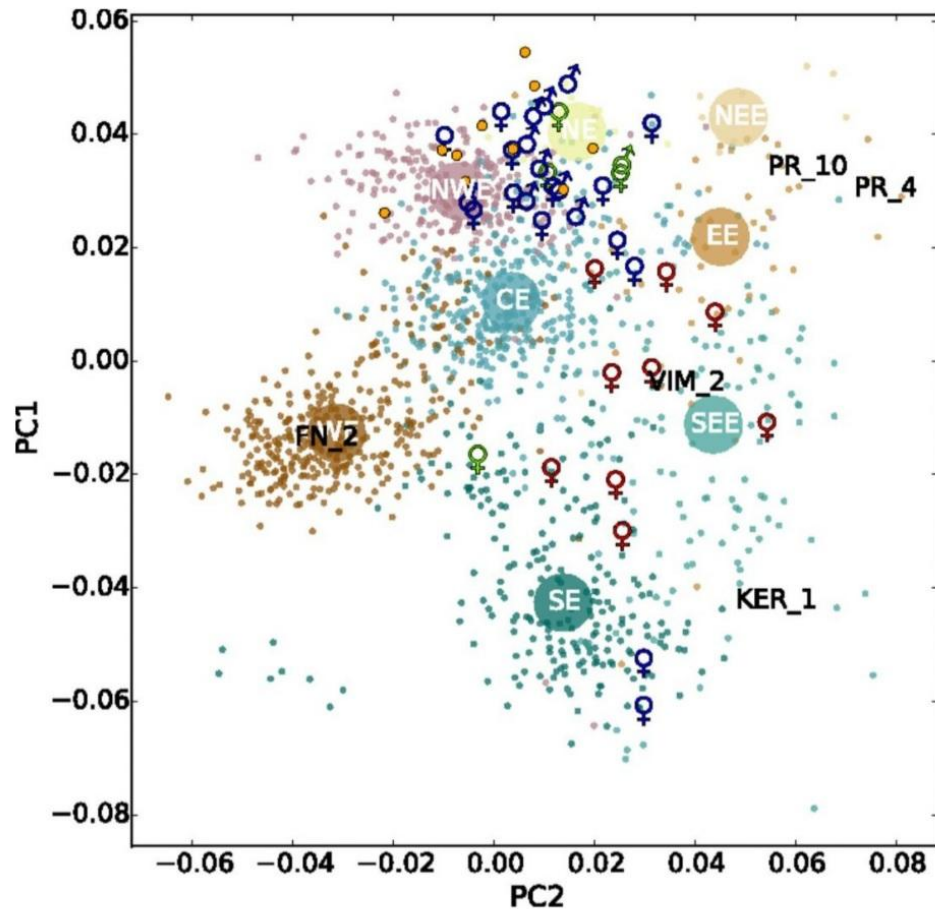


## Баювары

Исследования показали, что мужчины более гомогенны, чем женщины того периода



of skeletons with artificially deformed or elongated skulls.



## Genetics



Further information: [Lombards § Genetics](#), [Goths § Genetics](#), [Visigoths § Genetics](#), and [Alemanni § Genetics](#)

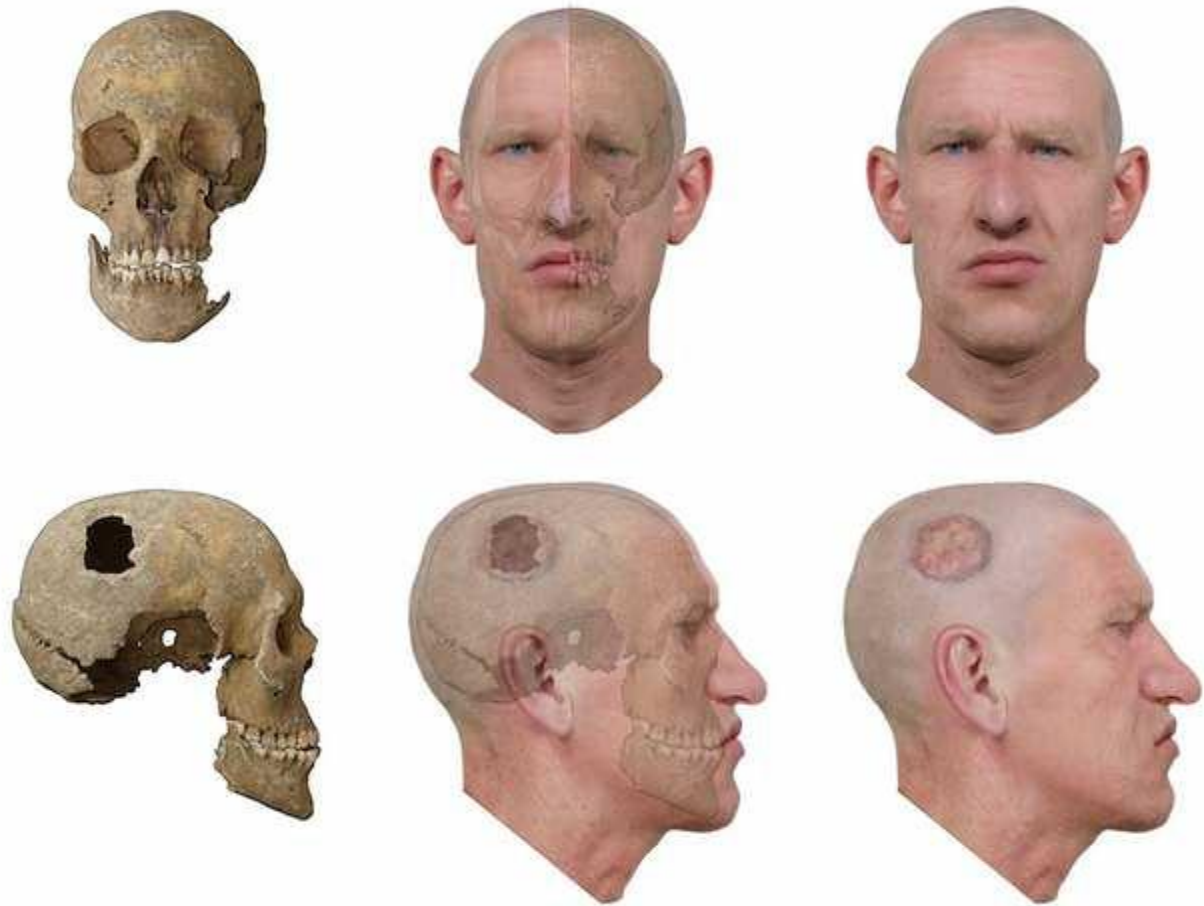
A genetic study published in the *Proceedings of the National Academy of Sciences of the United States of America* in 2018 examined the remains of 41 individuals buried at a Bavarian cemetery ca. 500 AD. Of these 11 whole genomes were generated. The males were found to be genetically homogeneous and of **north-central European** origin. The females were less homogeneous, particularly those with artificially deformed craniums. The vast majority of the surveyed individuals, particularly the males, were predicted to have had **blond** hair and **blue eyes**. No admixture with earlier Roman populations of the area was detected. Among modern populations, the surveyed individuals were found to be most closely related to modern-day **Germans**.<sup>[10]</sup>

# Генетика Готов

Население Вельбарской культуры по началу было неоднородным: "У представителей вельбарской культуры определены митохондриальные гаплогруппы H, H5, W, J2a, T2b и U3, U5b[1]. Митохондриальные гаплогруппы вельбарцев (популяция Kow-OVIA) из польского Ковалевково (Kowalewko) сильно различаются у мужчин и женщин. По данным генетиков, женщины связаны с земледельцами раннего и среднего неолита, а мужчины связаны с железным веком Ютландии (JIA) и культурой колоколовидных кубков[2]. Собранные результаты, похоже, согласуются с историческим повествованием, в котором предполагалось, что готы возникли в южной Скандинавии; затем, по крайней мере, часть готского населения переместилась на юг через территорию современной Польши к Черноморскому региону«

Но позже были обнаружены новые образцы в Масломенче. Генетическое исследование, опубликованное тем же автором в журнале Scientific Reports в 2019 году, изучало мтДНК 27 особей с кладбища Вельбарк в Масломенче, Польша. Останки относились ко 2-му-4-му векам нашей эры. Судя по археологическим данным, эти люди были готами. Оказалось, что они в основном являются носителями гаплогрупп H и U. Эти особи демонстрировали еще более тесные генетические связи с популяциями железного века Южной Скандинавии, чем популяции Ковалевко. Оказалось, что мужчины и женщины в Масломенче были более тесно связаны друг с другом, чем в Ковалевке.



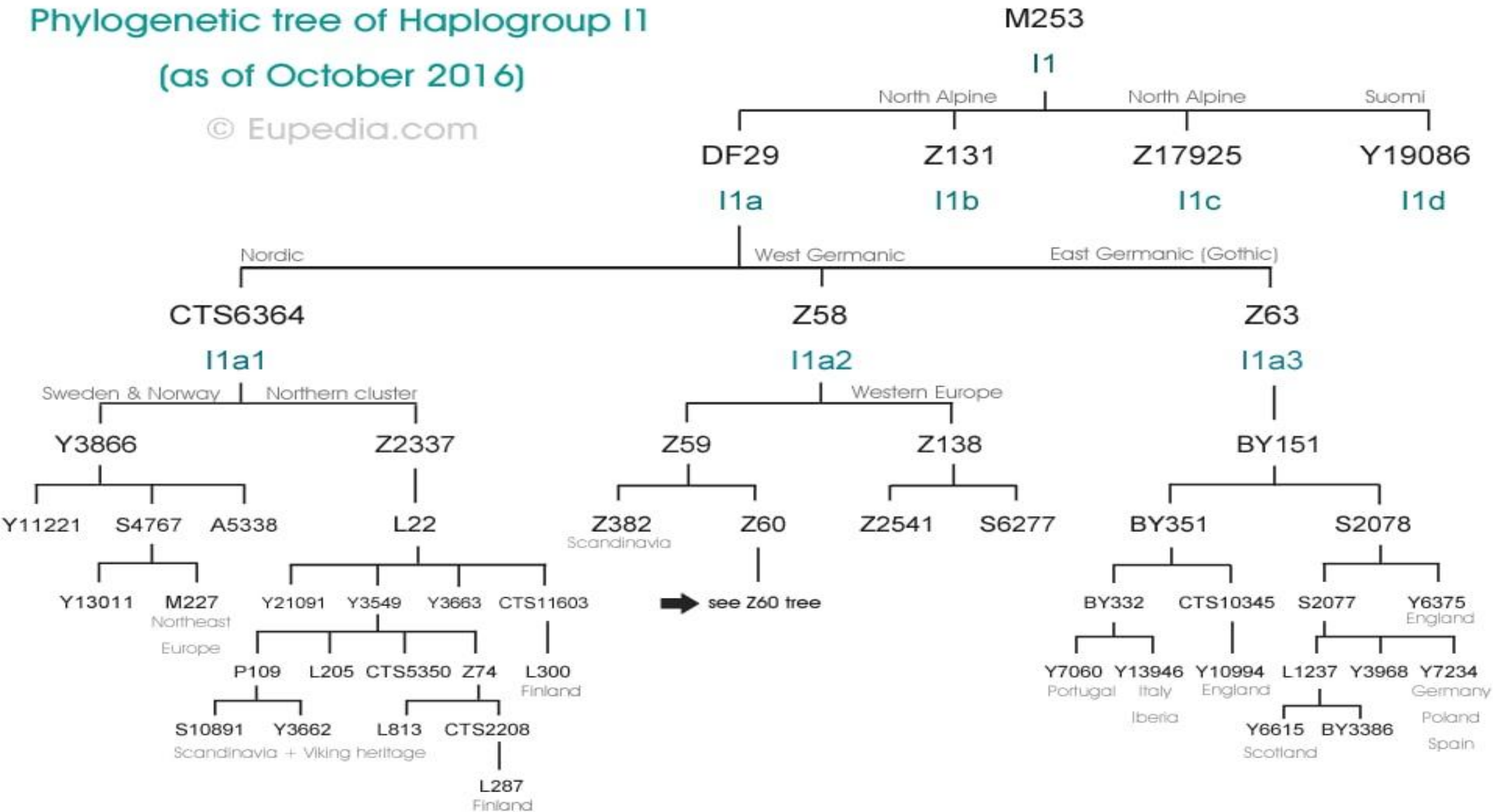


Gothic man of the Wielbark Culture, roughly 2,000 years old.

# Phylogenetic tree of Haplogroup I1

(as of October 2016)

© Eupedia.com



# I1 z63

I-Z63 был прослежен до захоронения Ковалевко в Польше, которое датируется Римским железным веком. В 2017 году польские исследователи смогли успешно присвоить гаплогруппы YDNA 16 особям, которые были похоронены на этом месте. Из этих 16 особей трое принадлежали к гаплогруппе I-Z63 и, в частности, к подклассу I-L1237. археологический памятник Ковалевко был связан с культурой Вельбарка. Вельбарская культура, в свою очередь, была связана с готами. Поэтому подкласс I-L1237 из I-Z63 можно рассматривать в некоторой степени как генетический индикатор Готского племени поздней античности. Следует, однако, отметить, что I-L1237 предшествует Готскому племени и встречается также в высокой концентрации в других местах, не связанных непосредственно с готами (особенно на Британских островах). Однако существует академическая теория, что готское племя связано с британской миграцией через так называемую "Ютскую гипотезу", которая объясняет, почему I-L1237 так сильно ассоциируется как с британской миграцией, так и с готскими миграционными "следами".

I-Z63 был найден на кладбище конца 6-го века в Коллежно, Италия, недалеко от города Турино. [15] погребение в Коллежно связано с готскими и ломбардскими останками и датируется концом VI века. Эти останки, по-видимому, принадлежат к группе ISOGG, I1a3a1a2a или I-S15301, которая является родственной ветвью останков I-L1237 из упомянутого выше участка Ковалевко. Это открытие добавляет еще одну историческую связь I-Z63 с готскими миграциями раннего Средневековья.

Еще одна археологическая находка I-Z63 на раскопках крипты Бальби в Риме была датирована поздней античностью (400-600 гг. н. э.) и, как сообщается, представляла собой гаплогруппу Y-ДНК I-Y7234. Интересно, что на этом месте были раскопаны связанные с ломбардами орнаменты, указывающие на связь с Центральной Европой. Кроме того, пять из семи особей с этого сайта, включая особь I-Z63, были классифицированы Хромопейнтером в кластер с большим количеством общих гаплотипов с центральными/северными европейцами."

Уже прорисовывается картина населения Восточной Германии и ранним населением Польши до экспансии славян через Вислу

# Восточная Германия во времена Карла Великого

Когда часть Германцев ушла во время переселения народов, то славяне начали свою экспансию на запад от Вислы.

Результат не заставил себя долго ждать.

Там оставались германские племена, но уже не в таком количестве, которое было до переселений. Эта экспансия несла культурно-языковую и лишь отчасти этническую

Полабские славяне ассимилировали германские племена, которые жили на этой территории. К VIII веку территория их расселения была в значительной степени стабильной. Карл Великий привлек Ободритов в качестве союзников в своей кампании против восставших саксов Гольштейна. Многие славянские племена стали зависимыми от империи Каролингов, и франки создали сорбскую марку для защиты от сорбов. Эйнхард в "Vita Karoli Magni" описывает экспедицию на славянскую территорию, возглавляемую самим Карлом Великим в 798 году. Велети, известные как Вильзи (называвшие себя Велатабианами), были захвачены франками из-за их непрерывных экспедиций в земли ободритов, причем ободриты были союзниками франков против саксов.

# Славяне в Германии

Официально были сохранены владения западнославянской аристократии, при условии ее крещения и входа в состав Священной Римской Империи. Сами владения, опять же, а также их самостоятельность до определенной степени, сохранялись. Так, в 1167 году сын знаменитого князя Никлота, прославившегося активной и успешной борьбой с продвижением немцев, стал вассалом императора Священной Римской Империи, и получил титул князя. В дальнейшем его потомок основал герцогство Мекленбургское, а еще ранее получил голос в Рейхсрате - главном государственном институте Империи после императорского. Ещё позже Мекленбургский дом смог получить шведский трон на 1364-1389 годы, и Швецией правил Альбрехт Мекленбургский, что дало им право в дальнейшем быть титулярными королями Швеции. В 1740-1741 регентом в России была Анна Леопольдовна, представительница Мекленбургского дома.

В 1701 герцогство разделили на 2 части: Мекленбург-Стрелиц и Мекленбург-Шверин, а в случае пресечения обоих герцогских линий территория герцогств переходила бы к прусским Гогенцоллернам. Однако, забегая вперед, этого так и не произошло. По итогу Венского конгресса герцогства стали "великими", что в частности дало право называть наследников не принцами, а герцогами. В дальнейшем оба великих герцогства вступили в Германский союз, а затем и в Германскую империю. Сохранились они до революции 1918 года. Если шверинская линия пресеклась, то стрелицкая существует и до сих пор. Что интересно, все представители Мекленбургского дома сегодня - это потомки Георгия Георгиевича Мекленбург-Стрелицкого, который был помимо герцога Мекленбургского дома еще и генерал-майором на русской службе.

Кстати говоря, статуя Никлота на территории Шверинского замка, построенная в 19 веке его потомками, стоит до сих пор.

Сохранили свой феод и представители Померанского дома, основанного также славянином и князем Померании, Вартиславом I в 12 веке. В дальнейшем именно из этого рода вышел король Дании, Норвегии и Швеции, основавший Кальмарскую унию, Эрих Померанский, правивший в Норвегии в 1389-1442 годах, а в Дании и Швеции в 1396-1439. К сожалению, дом угас в 1637 году.

Из силезского аристократического рода был знаменитый военный теоретик, руководитель Прусской военной академии в 1818-1831 годах, Карл фон Клаузевиц, имя которого скорее всего знакомо каждому, кто интересовался военной темой.

Также из западнославянского аристократического рода вышла целая плеяда Бюловых- государственный деятель, рейхсканцлер (!) Германской империи с 16 октября 1900 по 13 июля 1909 годов, министр иностранных дел в 1897-1909 годах, министр-президент Пруссии в 1900-1909 годах, Бернард фон Бюлов; знаменитый немецкий композитор и пианист, Ганс фон Бюлов, и прусский генерал от инфантерии, генерал-губернатор Западной Пруссии в 1812-1813 годах, командующий прусскими частями в победоносных битвах под Мекерном, Гросс-Берене и Денневицем, за победу в последнем получивший даже титул графа Денневица.

Прославленным военным командиром был также выходец из семьи померанских аристократов Пауль фон Леттов-Форбек, прославившийся прежде всего как ветеран Первой Мировой войны и организатор крайне эффективного сопротивления Антанте в Германской Восточной Африке. Он не стал подчиняться приказам из Берлина и местному губернатору Генриху Шнею, согласно которым надо было сидеть сложа руки, и собрал отряд, который в дальнейшем громил английские и португальские войска в различных частях Южной Африки. Так, в бою у Махивы немцы потеряли 100 человек, британцы- 1600. Его отряд остался непобежденным вплоть до конца войны, когда он случайно, после очередной победы, 14 ноября 1918 года не узнал из документов британского военнопленного Гектора Кроуда о том, что между Германией и Антантой заключено перемирие, после чего сдался англичанам 23 ноября в Аберкорне (Северная Родезия). После войны он вернулся в Германию, участвовал в патриотическом Капповском путче и был уволен в отставку в звании генерал-майора, а его образ использовали в патриотической и реваншистской пропаганды правые силы, а также нацисты, политику которых он впрочем не одобрял, и от сотрудничества с которыми отказался.

Из немецкого дворянства западнославянского происхождения были также и братья-Бредовы (оба бывшие лютеранами). Бредов-старший, Николай Эмильевич, был генерал-майором Русской Императорской Армии, с 12 октября 1917 года генерал-лейтенантом, а в дальнейшем служил в рядах Украинской державы и Вооруженных Сил Юга России. Был командующий последними в Правобережной Украине, руководитель знаменитого Бредовского похода из Одессы в Польшу, во время экстренной эвакуации первой в 1920-ом году. С 7000 солдат сумел вернуться в расположение русских частей, на этот раз в Крым, где однако оставался в резерве. В дальнейшем принимал участие в деятельности Русской Эмиграции. На июнь 1939 г. и во время Второй мировой войны он занимал должность заведующего Приютом увечных и больных воинов Русского Общества Красного Креста в Шипке (с 1942 года. — Государственного приюта для инвалидов и больных иностранцев). В 1945 году был арестован чекистами, и дальнейшая судьба его неизвестна.

Брат же его, Федор Эмильевич, был генерал-майором Генерального штаба при РИ, а позже стал и руководителем знаменитой Дроздовской дивизии, и начальником штаба 3-ей пехотной дивизии Витковского, а в дальнейшем и начальником штаба 2-ого армейского корпуса ВСЮР. В Галлиполи он исполнял обязанности начальника штаба 1-ой пехотной дивизии, в 1921 получил чин генерал-майора После Второй Мировой войны был также председателем объединения лейб-гвардейцев Финляндского полка.





## Рейхсканцлер Бернард фон Бюлов.

Также из западнославянского аристократического рода вышла целая плеяда Бюловых- государственный деятель, рейхсканцлер (!) Германской империи с 16 октября 1900 по 13 июля 1909 годов, министр иностранных дел в 1897-1909 годах, министр-президент Пруссии в 1900-1909 годах, Бернард фон Бюлов



Bundesarchiv, Bild 183-602766  
Foto: o. Ang. | 1913

## Великий военный командир, гений партизанской войны Пауль фон Леттов-Форбек.

Прославленным военным командиром был также выходец из семьи померанских аристократов Пауль фон Леттов-Форбек, прославившийся прежде всего как ветеран Первой Мировой войны и организатор крайне эффективного сопротивления Антанте в Германской Восточной Африке.





## Русский генерал Николай Эмильевич Бредов.

Из немецкого дворянства западославянского происхождения были также и братья-Бредовы (оба бывшие лютеранами). Бредов-старший, Николай Эмильевич, был генерал-майором Русской Императорской Армии, с 12 октября 1917 года генерал-лейтенантом, а в дальнейшем служил в рядах Украинской державы и Вооруженных Сил Юга России

# Восточные переселенцы (Ostsiedlung)



we dort beliczen von wild  
mac des dorfes herre wol  
recht an deme gute. allem  
gute nicht geboren. kem er  
in gegeben noch si selbe  
landes richtere sin recht  
sin gewette mitte gemun  
ren mügen. **k** em v2 u  
is phlichic in deme dorfe  
nach irne sunderlicheme  
wen nach gemememe la



# Городское развитие и городские фонды

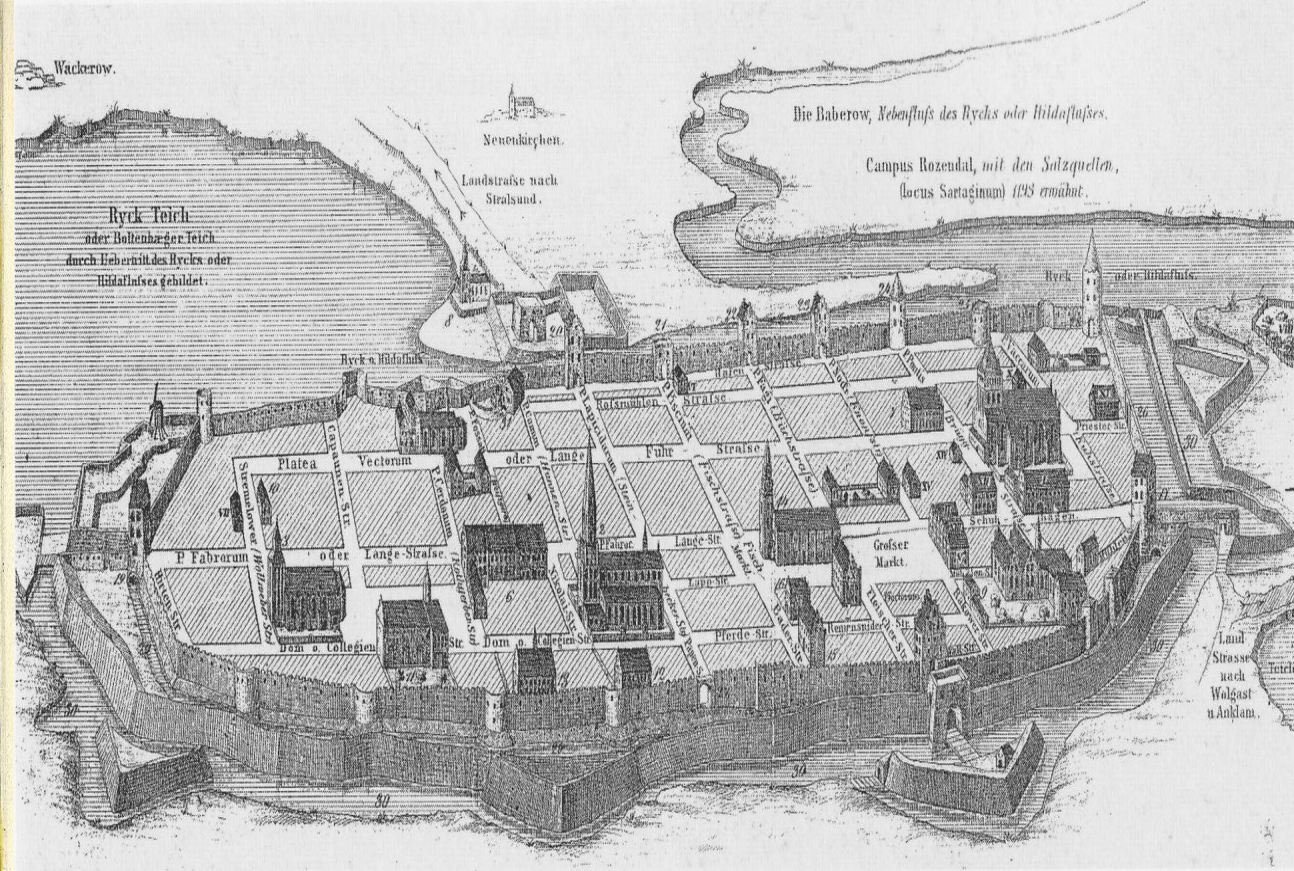
Развитие Восточных Земель также было связано с созданием городов. Там уже существовали славянские крепостные города, в которых купеческие кварталы образовывали предместья при укрепленных крепостях (Градах). Вендско-скандинавские купцы основали на Балтийском побережье мануфактурные и торговые поселения (Эмпории). Крупные города включали Щецин, который достигал 9000 жителей, Краков, который был столицей Государства Пястов Польша и Вроцлав, уже под гражданским и религиозным управлением и центрами власти. Однако они испытали значительный рост с конца XII века благодаря новым поселенцам и экспансии (*locatio civitatis*). Основание епископства, например в Хавельберге, привело бы к развитию города, хотя города также были основаны из ниоткуда, такие как Нойбранденбург. Характерными для городов-основателей являются геометрические или растеризованные планы этажей с главными улицами, пересекающимися осями и Центральным рынком. Различные фазы расселения отражены в названиях городов-побратимов, таких как *Новый город* или *Старый город*.

Города, созданные во времена Восточной Колонизации, были *свободными городами (civitates liberae)* или назывались современниками "новыми городами". Стремительное увеличение числа городов привело к "урбанизации восточной части Центральной Европы." Новые города отличались от своих предшественников тем, что:

Введение немецкого городского права, в результате чего далеко идущие административные и судебные права для городов. Горожане были лично свободны, пользовались далеко идущими правами собственности и подчинялись только собственной юрисдикции города. Привилегии, предоставленные городам, были скопированы, иногда с незначительными изменениями, с юридических хартий (Любекское право в 33 городах на южном побережье Балтийского моря), Магдебургское право в Бранденбурге, районы современной Саксонии, Лужиции, Силезии, северной Чехии, Северной Моравии и государства Тевтонского ордена, Нюрнбергский закон в юго-западной Чехии, закон Брюнна (Брно) в Моравии, основанный на Венской хартии), закон Иглау (Ииглава) в богемских и моравских горнодобывающих районах. Помимо этих основных городских законов, было разработано несколько адаптированных городских уставов.

Введение постоянных рынков сбыта. Поскольку раньше рынки проводились лишь периодически, горожане теперь могли свободно торговать, и рыночные площади стали центральной чертой новых городов.

Планировка: новые города были запланированными городами, так как их планировка обычно была прямоугольной.





## Религиозные изменения

Языческие Венды были мишенью попыток христианизации еще до начала переселений на восток, со времен правления императора Оттона I и создания епархий к востоку от Эльбы. Славянское восстание 983 года положило конец этим усилиям почти на 200 лет. В отличие от чехов и поляков, которые были обращены в христианство до начала нового тысячелетия, попытки обращения Эльбских славян первоначально сопровождались насилием. Прибытие новых поселенцев примерно с 1150 года привело к гражданской христианизации областей между Эльбой и Одером. Новые поселенцы сначала строили в своих деревнях деревянные, а затем и полевые каменные приходские церкви. Некоторые культовые сооружения, такие как Церковь Святой Марии в Бранденбурге и Лехнинское Аббатство, были построены на языческих святынях. Цистерцианцы, которым церковные власти отводили видную роль, сочетали в себе распространение веры и развитие поселений. Их монастыри с обширными международными связями играли жизненно важную роль в развитии общин



# Поселенцы

Большинство поселенцев были германцами из Священной Римской Империи. Значительное число голландских поселенцев участвовало, особенно в начале XII века, в районе, окружающем среднюю Эльбу. в меньшей степени участвовали также датчане, шотландцы или местные венды и (франкоязычные) валлоны. Среди поселенцев были безземельные дети из знатных семей, которые не могли наследовать имущество.

Кроме пограничных областей, примыкающих к Империи, немцы селились и в более восточных областях, таких как Карпаты, Трансильвания и вдоль Рижского Залива. Поселенцев приглашали местные светские правители, такие как герцоги, графы, маркграфы, князья и (лишь в редких случаях из-за ослабления центральной власти) король. Монархи в Восточной и Центральной Европе владели большими территориями, из которых лишь небольшая часть была пригодна для земледелия, что приносило очень мало дохода. Лорды предоставляли значительные привилегии новым поселенцам из Империи. Начиная с пограничных земель, князья приглашали людей из Империи, предоставляя им земельную собственность и улучшая правовой статус, обязательные обязанности и наследование хозяйства. Землевладельцы в конечном итоге извлекли выгоду из этих довольно щедрых условий для фермеров и получили доход от Земли, которая ранее была залежной.

Большинство государей передавали конкретный набор поселенцев, распределение земли и создание поселений так называемым *локаторам* (распределителям земли). Эти люди, обычно выходцы из низшей знати или городской буржуазии, организовывали поселенческие поезда, которые включали рекламу, оборудование и транспорт, расчистку земель и подготовку поселений. *Контракты локаторов* урегулировали права и обязанности локаторов и новых поселенцев.

Города были основаны и получили немецкое городское право. Земледельческие, правовые, административные и технические методы переселенцев, а также их успешная христианизация коренного населения привели к постепенной трансформации районов расселения, поскольку славянские общины переняли немецкую культуру. немецкое культурное и языковое влияние продолжалось в некоторых из этих областей вплоть до наших дней.



**Флеминг (нем. *Fläming*) — холмистый район в восточной Германии, севернее и восточнее средней Эльбы, а также культурно-историческая область.**

Расположен на юго-западе федеральной земли Бранденбург и востоке федеральной земли Саксония-Анхальт. Флеминг был заселён переселенцами-колонистами с Нижнего Рейна и Нидерландов в XII веке после образования в 1157 году марки Бранденбург, где им предоставлено было самоуправление и действовало «фламандское право». И своё название Флеминг получил от расселённых здесь в Средневековье фламандцев (лат. *Flamingia*), что означает «страна Фламинги, Флеминг».

Столетия Флеминг служил пограничьем, природным валом между немцами и славянами, а впоследствии — между курфюршеством Саксония и Бранденбургом. Ожесточённые сражения имели место здесь во время Наполеоновских войн и Освободительной войны в Германии 1813 года против французской оккупации. В 1815 году Флеминг полностью вошёл в состав королевства Пруссия.

В XVI столетии район Флеминг сыграл поворотную роль в мировой истории. Флеминг, и в особенности город Виттенберг (нем. *Lutherstadt Wittenberg*) — это колыбель протестантской Реформации. Именно здесь Мартин Лютер в 31 октября 1517 года, вместе со своим ассистентом и земляком Иоганном Шнейдером из Айслебена, прикрепили к дверям дворцовой церкви знаменитые 95 тезисов Лютера.



# Ассимиляция и следы вендов

Хотя плотность славянского населения в целом была не очень высокой по сравнению с другими субъектами Империи и если в результате обширных военных действий в течение 10-12 веков еще больше сократилось число поселений, то некоторые поселенческие центры сохранили свое Вендское население в той или иной степени, сопротивляясь ассимиляции в течение длительного времени

Дискриминация вендов не входила в общую концепцию *Ostsiedlung*. Скорее всего, Венды были подвержены низкому режиму налогообложения и, следовательно, не столь прибыльны, как новые поселенцы. Хотя большинство поселенцев были немцами (Франки и Баварцы на юге, и Саксонцы и Фламандцы на севере), венды и другие племена также участвовали в поселении. Новые поселенцы были выбраны не только из-за их этнической принадлежности, понятия, неизвестного в Средние века, но и из-за их рабочей силы и сельскохозяйственных и технических ноу-хау.

Большинство вендов постепенно ассимилировались. Однако в изолированных сельских районах, где венды составляли значительную часть населения, они продолжали свою культуру. Это были те самые *Drevani Polabiani* из Вендланда к востоку от Люнебургской пустоши, *Jabelheide Drevani* из Мекленбурга, Словенцы и Кашубы из Померании, а также Лужица. Лужица была заселена большой популяцией сорбов до конца XIX века, так как языковая ассимиляция произошла за относительно короткое время

# Drang Nach Osten(Натиск на Восток)

В 19 веке признание этого сложного явления сочеталось с подъемом национализма. Это привело к во многом неисторическому этнически вдохновленному националистическому переосмыслению средневекового процесса. В Германии и некоторых славянских странах, особенно в Польше, *Ostsiedlung* воспринимался в националистических кругах как прелюдия к современным экспансионистским и Германизационным усилиям, лозунгом, используемым для этого восприятия, был Drang nach Osten (Натиск на Восток)

Немецкие поселенцы в Померании не следовали какой-нибудь идеологии, как и в другие процессы миграции, и они формировалась практическим требованиям... .Отечественная историография, утвердившаяся примерно в середине XIX века, ретроспективно построила Славяно-германский контраст в истории России. Однако это была идеология 19-го века, а не Средневековья... Поселение должно было быть "*cuiuscunque gentis et cuiuscunque artis homines*" (люди любого происхождения и любого ремесла).

Вернер Буххольц- немецкий историк, в настоящее время профессор истории Померании в Университете Грайфсвальда.

# How do populations relate to each other?

Note: This page is **for reference only** and is not directly related to your results

Select Modern Group East\_German

 by Autosomal DNA

 by Male DNA

 by Female DNA

 to closest Ancient group

1. North\_German (6.557)
2. Austrian (12.13)
3. Czech (16.29)
4. Norwegian (17.43)
5. West\_German (19.49)
6. Danish (20.65)
7. Hungarian (24.32)
8. North\_Dutch (24.37)

Select Modern Group

East\_German

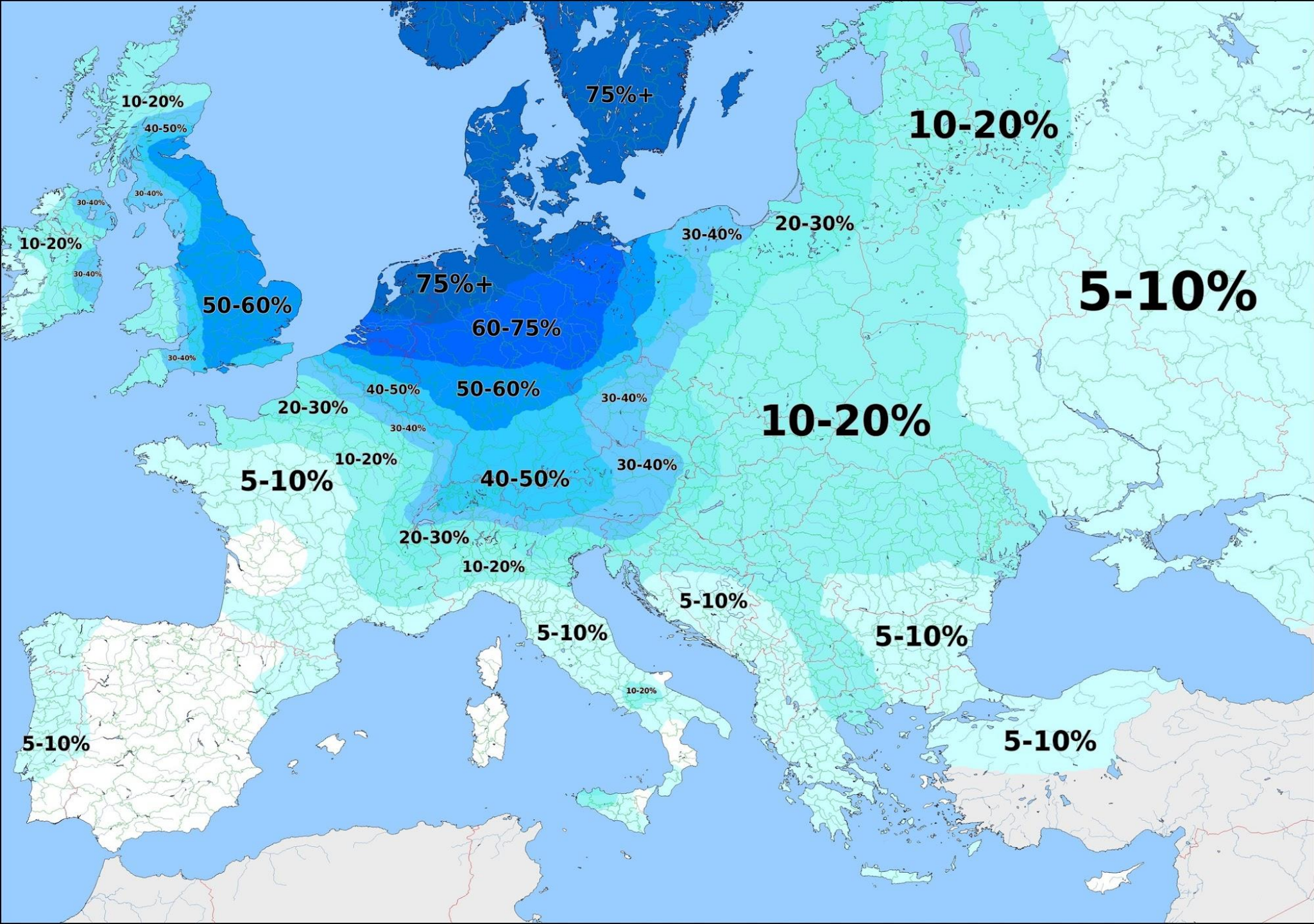
 by Autosomal DNA

 by Male DNA

 by Female DNA

 to closest Ancient group

1. \*Viking (3.645)
2. \*Frank (3.645)
3. Viking + Frank (3.645)
4. Scythian + Frank (3.724)
5. Viking Danish + Scythian (3.736)
6. Scythian + Ostrogoth (3.842)
7. Viking + Scythian (5.119)
8. Scythian (9.046)
9. Ostrogoth (9.415)
10. Frank (11.88)
11. Viking (12.38)
12. Viking Danish (12.87)



## Germanic Y-DNA

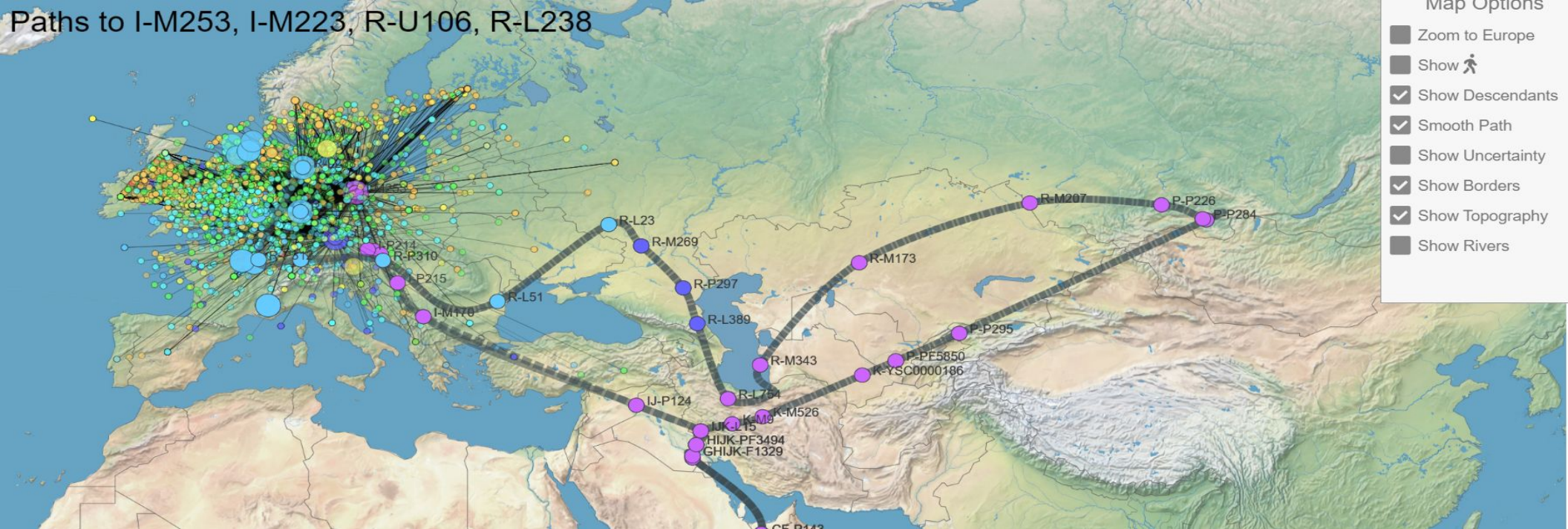
-combined haplogroups-

Including:

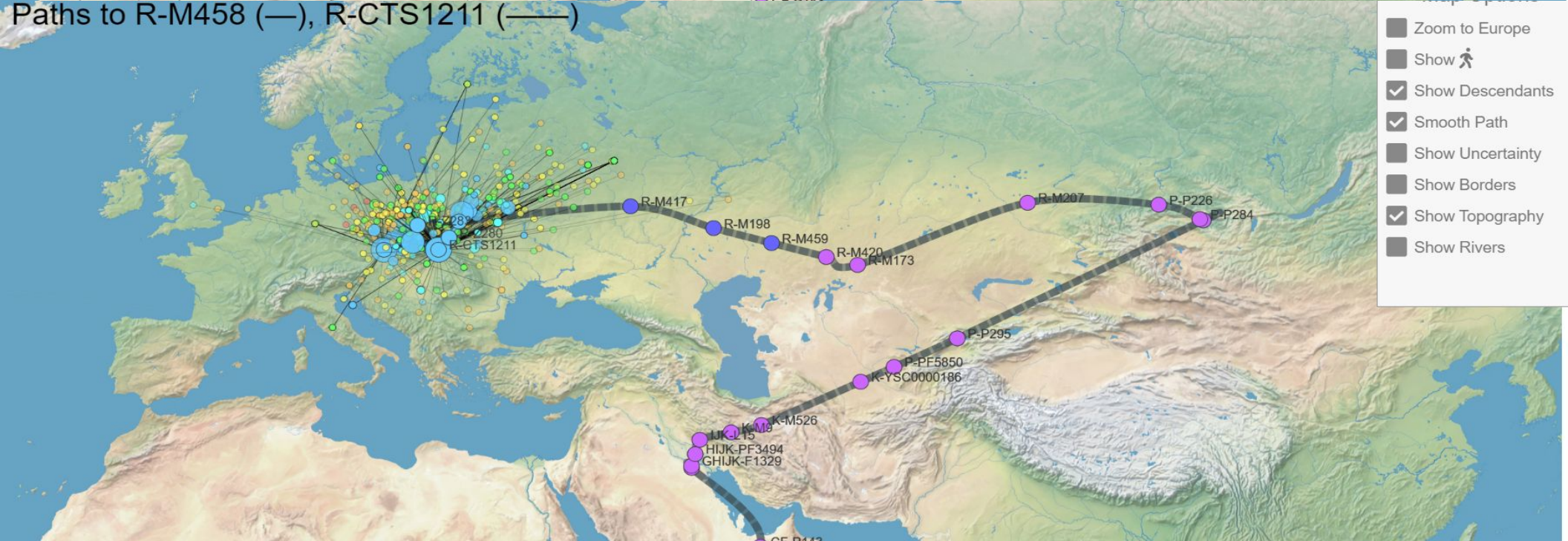
I1, I2-M223, R1a-Z284, R1b-U106, and R1b-L238.

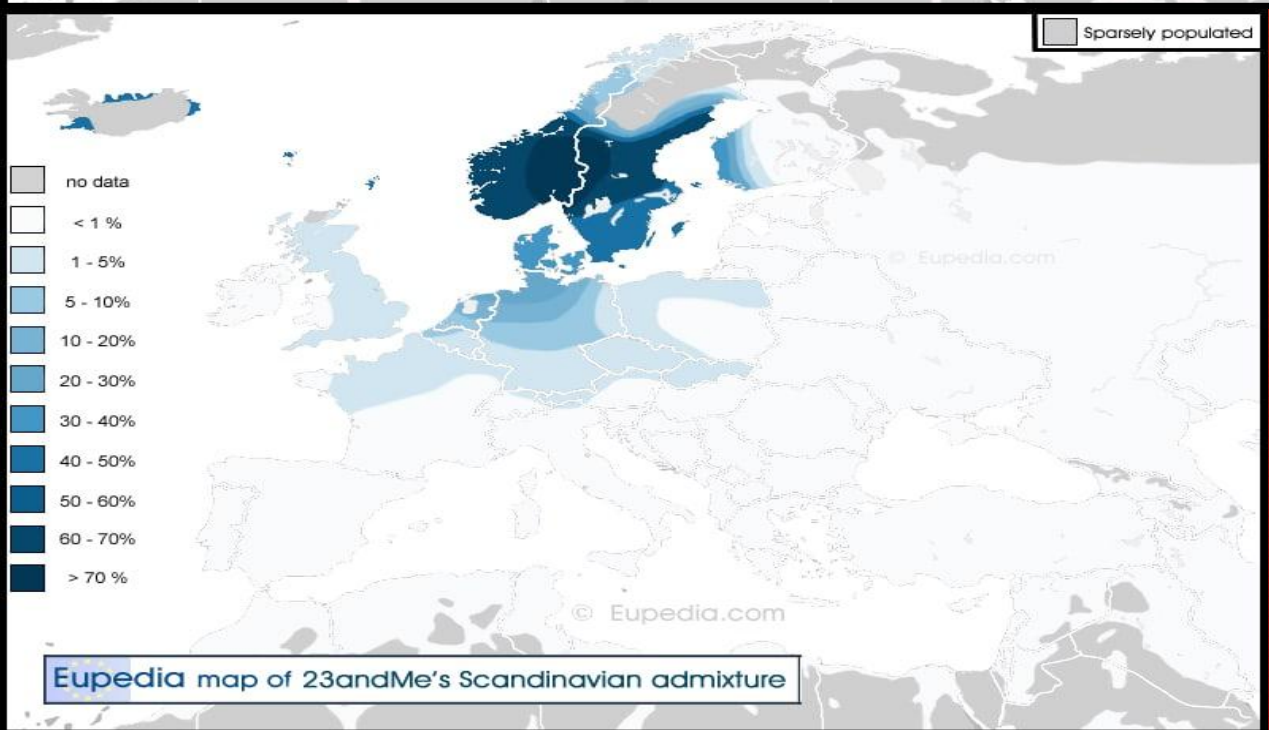
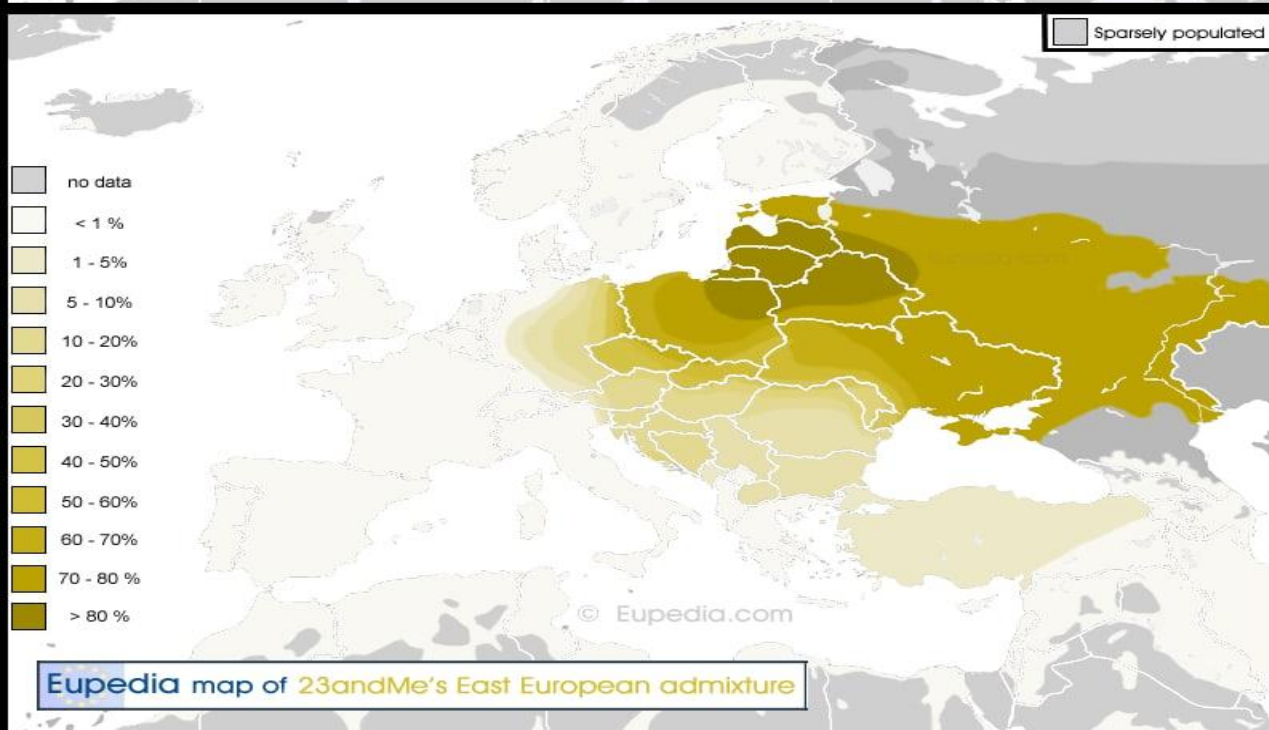
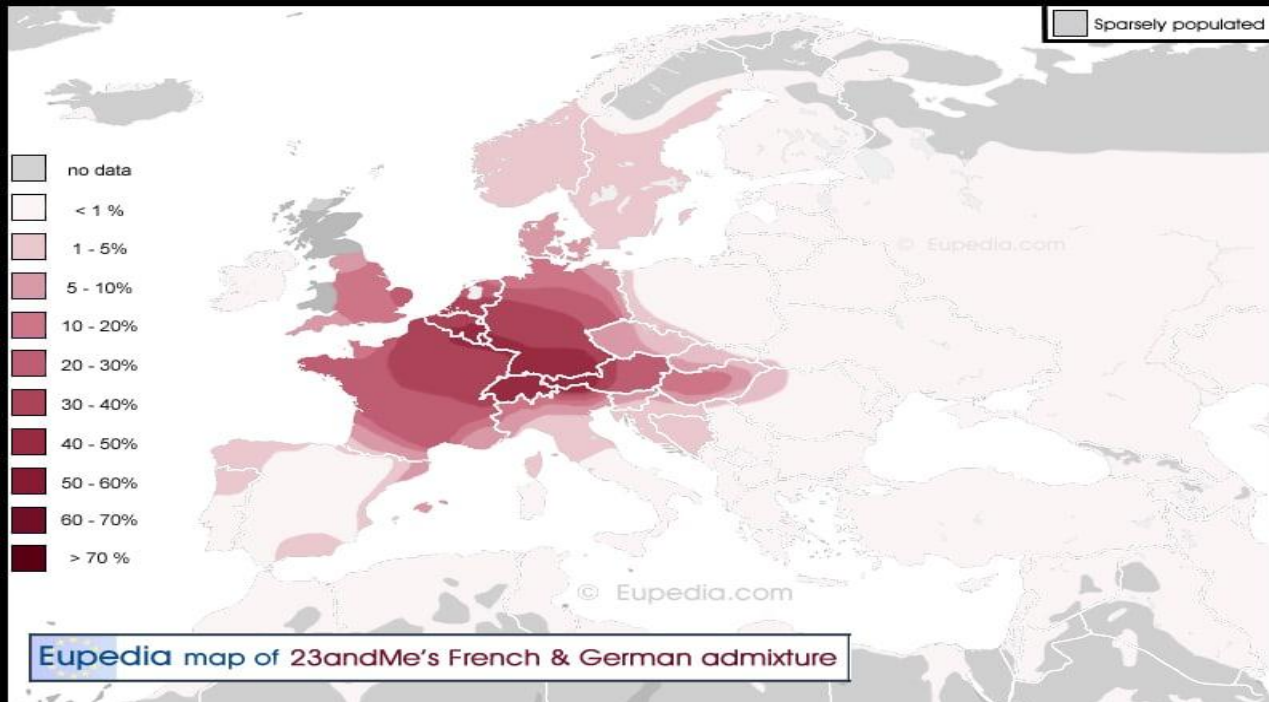
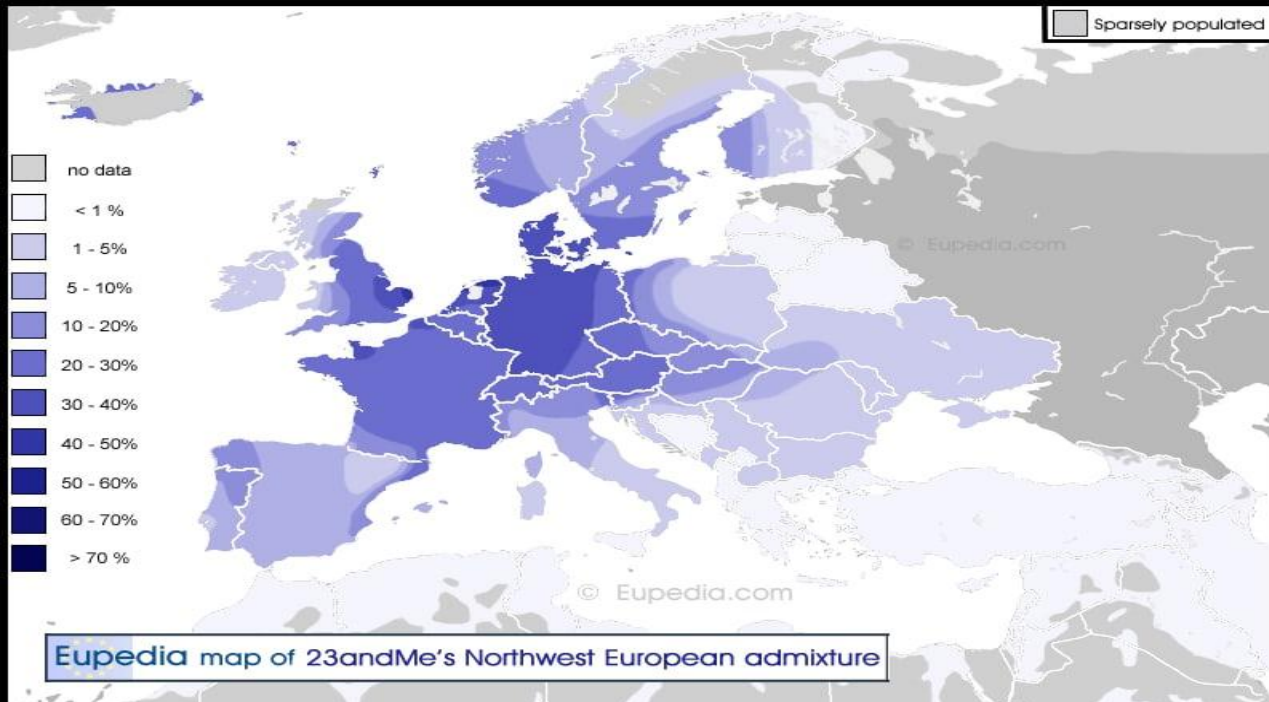


# Paths to I-M253, I-M223, R-U106, R-L238



# Paths to R-M458 (—), R-CTS1211 (—)





## Заключение

На основе всех процессов миграций мы можем сделать вывод об этногенезе восточных немцев как об уникальной группе популяции Центральной Европы