

*Урок
Всеобщей истории
в 7 классе
на 27.11.21г.
(часть 1)*

Следуйте указаниям презентации!

Сегодня поработаем устно!

Урок состоит из двух частей!!!

Делать записи в тетради не надо.

Постарайтесь запомнить значение новых слов и основные моменты материала!

**Французский
Ренессанс**
конец XV - начало XVII
века.

Французский Ренессанс — термин
используемый историками, культурологами и искус-
ство-ведами для описания достижений
в культуре и искусстве Франции с конца XV до
начала XVII века.

Начало французского Возрождения относится к середине XV века, к началу французского вторжения в Италию в 1494 году во время правления Карла VIII до смерти Генриха IV в 1610 году.

Для Франции в эпоху Ренессанса были характерны:

- начало абсолютизма
- распространение гуманизма, исследование «нового мира»
- заимствование из Италии и развитие собственных новых методов в области печати, архитектуры, живописи, скульптуры, музыки, наук, народной литературы
- разработка новых правил этикета и ораторского искусства.

Зарождение Ренессанса во

Франции
Культура французского Возрождения зародилась и развивалась в период завершения объединения королевства, развития торговли, превращения Парижа в политический и культурный центр, к которому тяготели самые отдаленные и глу-

хие провинции.



Франциск I и его сестра Маргарита Наваррская.

Архитектур

Архитектура раннего периода Возрождения во Франции испытала сильное итальянское влияние. Развивая традиции готики, французские архитекторы создали новый тип архитектурных сооружений.



Замок
Шамбор

В этот период очень широко использовались различные украшения зданий. Вершиной архитектуры Возрождения стало здание нового королевского дворца Лувра. Его строили архитектор Пьер Леско и скульптор Жан Гужон.



Западное крыло квадратного двора, к построенному арх. Леско крылу добавлены павильон с часами и симметричное крыло



Лувр в XV веке на миниатюре манускрипта XV века «Великолепный часослов герцога Беррийского»

Скульптура

В XV в. скульпторы получают права художников, причем у них появляется стремление щеголять мастерством, приводящее их к придаче фигурам изысканных поз и жестов, к условной, еще более скомканной укладке драпировок, к мелочной выделке подробностей человеческого тела, но вместе с тем и к более тонкому выражению на лицах фигур душевного состояния.

Виртуозность художников XV века выказалась особенно в воспроизведении голов и рук на мраморных и алебастровых надгробных памятниках и в небольших работах из драгоценных материалов.

Что касается до многочисленных статуй, украшающих собой порталы и контрфорсы тогдашних церквей, то они, будучи наскоро исполненными произведениями посредственных скульпторов, недостаточно округлы и безжизненны.

Две школы

В рассматриваемую эпоху существовали две отдельные школы: одна времен Карла VIII, другая — Людовика XII; последняя, отличавшаяся в декоративных произведениях более сильной передачей анатомических подробностей плоских фигур, процветала на Луаре.

Возрождение почти совершенно изгладило в искусстве средневековые традиции, но зато сильно подвинуло художников на пути к достижению изящества и поэтической оригинальности. Техническая умелость, грациозность концепции и мастерство обработки мрамора — важные достоинства произведений скульпторов.

В конце XVI и начале XVII в., французская скульптура вдалась в микеланджеловскую манеру, пустилась подражать не столько самому Буонарроти, сколько его плохим последователям.

Новая блестящая эпоха наступила для французской скульптуры при Людовике XIV; но тогдашние её деятели чересчур подчинялись ложному вкусу своего времени и, стремясь создавать грандиозное, впадали в тяжесть и напыщенность. Их произведениям, задуманным живописно и исполненным с большой виртуозностью, сильно вредят преувеличение и поддельный пафос.

Изобразительное искусство

Гуманистический интерес к человеку проявился
и в изобразительном искусстве, особенно в
портрете. Торжественное выражение лиц и
величавость поз в портретах Жана
Клуэ сочетались с остротой индивидуальных
характеристик. Интересны так же и
портреты Франсуа Клуэ.



Франсуа Клуэ
1515 год, Тур — 22
декабря 1572, Париж.
Крупнейший французский х
у-дожник -
портретист эпохи Возрожде-
ния при дворе
королей Франциск I, Генриха
II, Франциска II и Карла IX.

Его насыщенным по цвету, сравнительно свободным по композиции живописным портретам присущи тщательное воспроизведение природы, яркость характеристик, величавое спокойствие поз, роскошь виртуозно выписанных костюмов.

Биография

Франсуа был сыном художника Жана Клуэ, у которого и обучился живописи и должность которого он унаследовал; впоследствии их работы часто путали. Как и отец, носил прозвище «Жане». Испытал значительное влияние Г. Гольбейна Младшего. Работал преимущественно в Париже. С 1540 – придворный живописец Франциска I и его преемников, руководил большой мастерской, где его эскизы воплощались в миниатюрах, эмалях и больших декоративных композициях для оформления придворных празднеств. Снимал посмертные маски.

Его творчество отмечено лишь несколькими упоминаниями в документах: в 1552 он украсил вензелями и полумесяцами сундук, сделанный Сибеком де Карпи; в 1568 он находился на службе у Клода Гуффье и его жены, Клод де Боне; в 1570-1572 ему оплатили работу над двумя знаменами для труб короля и доспехами. В 1572 он исполнил миниатюрный портрет испанской королевы. Наконец, в последний раз его имя упомянуто в качестве консультанта по монетам.

Творчество

Был, замечательным портретистом. Его наследие включает большое число подготовительных рисунков, а также ряд живописных портретов, в том числе Карла IX аптекаря П. Кюта и Елизаветы Австрийской.



Карл IX, портрет
Франсуа Клуэ
Музей истории
искусств, Вена

Портрет Елизаветы
Австрийской Франсуа
Клуэ 1572, Лувр, Париж



Этим работам, тщательным по лепке характеров, присущи классически-ренессансное спокойствие и прозрачная духовная ясность художественного строя.

Ученик своего отца, Франсуа Клуэ, несомненно, работал вместе с ним в начале своей карьеры. Вскоре молодой художник создал искусство более утонченное и более сложное, чем живопись его отца; это искусство сочетало в себе различные влияния - итальянское, нидерландское и немецкое. Его портреты являются собой чудесный пример изысканного придворного искусства Франции XVI в.

Рисунки Франсуа Клуэ также не столь просты, как рисунки его отца; они более сложные по технике, тонко описывают модели, подчеркивая выражение лица. Младший Клуэ уделял много внимания деталям костюма, передаче фактуры разнообразных материалов. Его характеристики остры и точны, они раскрывают человека гораздо полнее и глубже, чем все исследования историков.



Франсуа Клуэ. Портрет
Маргариты Валуа

Позднее творчество

Работы Клуэ отличались насыщенностью цвета и подчёркиванием величавости человека, изображенного на картине.

Таланту Клуэ посвящали восторженные строки такие поэты, как Пьер де Ронсар и Жоашен дю Белле. Ронсар, в частности, описал утраченное произведение с изображением обнаженной возлюбленной художника; благодаря этому упоминанию Клуэ можно приписать жанровые картины в Национальной галерее в Вашингтоне.

Жан Фуке (Тур,
ок. 1420—1481) — фра
нцузский живописец,
первый мастер
французского Возрож-
дения,
выдающийся портре-
тист и миниатюрист,
глава Турской школы.



Биография

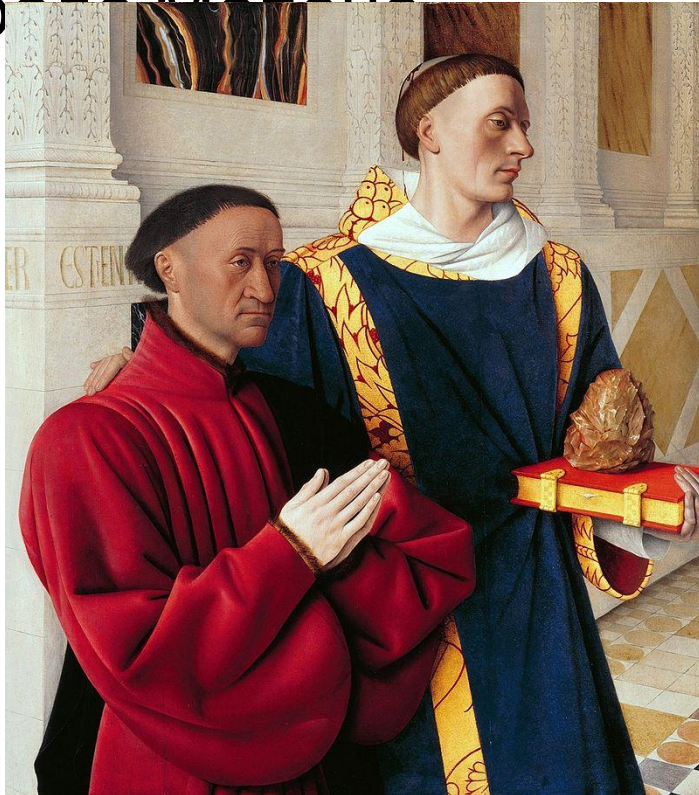
Документированных свидетельств о жизни художника сохранилось крайне мало.

Жан Фуке родился в г. Тур в долине Луары, который во второй половине XV в. стал резиденцией французских королей Карла VII и Людовика XI и одним из главных художественных центров Франции. О годах его молодости сведений немного: вероятно, в начале 1440-х гг. Фуке учился в Париже, а затем первым из французских художников отправился в Италию и познакомился с искусством итальянского Возрождения. Между 1444 и 1446 он пишет портрет папы Евгения IV, вызвавший восхищение итальянцев.

После пребывания в Италии Фуке вернулся в Тур, женился и открыл свою мастерскую. Работал при дворах Карла VII и Людовика XI. В 1475 г. получил титул «королевского живописца». Выполнял заказы самых знатных особ Франции. Меценатами и заказчиками Фуке были семьи королев, казначея Этьена Шевалье и канцлера Гийома Жювенеля Дезюрсена.

Пользовавшийся известностью при жизни, после своей смерти Фуке был надолго забыт. Его творчество было вновь оценено по достоинству лишь в XIX веке благодаря интересу представителей романтизма к средневековому искусству.

Произведения
К значительным произведениям художника
можно отнести «Меленский диптих»
(ок.1451-1456), заказанный Фуке Этьеном
Шевалье для церкви в его родном
городе Мелане.



Этьен Шевалье и святой Стефан. ок.
1450



Богоматерь с младенцем. ок. 1450



Книжная
графика
Гюстава Фукэ
являются
миниатюры «Часосл
о-ва Этьена
Шевалье» (1450—14
60), не имевшие
себе равных по
художественным
достоинствам.

*А теперь переходите
ко второй части урока!*