

Есть логика в том, что я начинаю с хаоса,
и это наиболее естественное начало.
П.Клее. Дневники

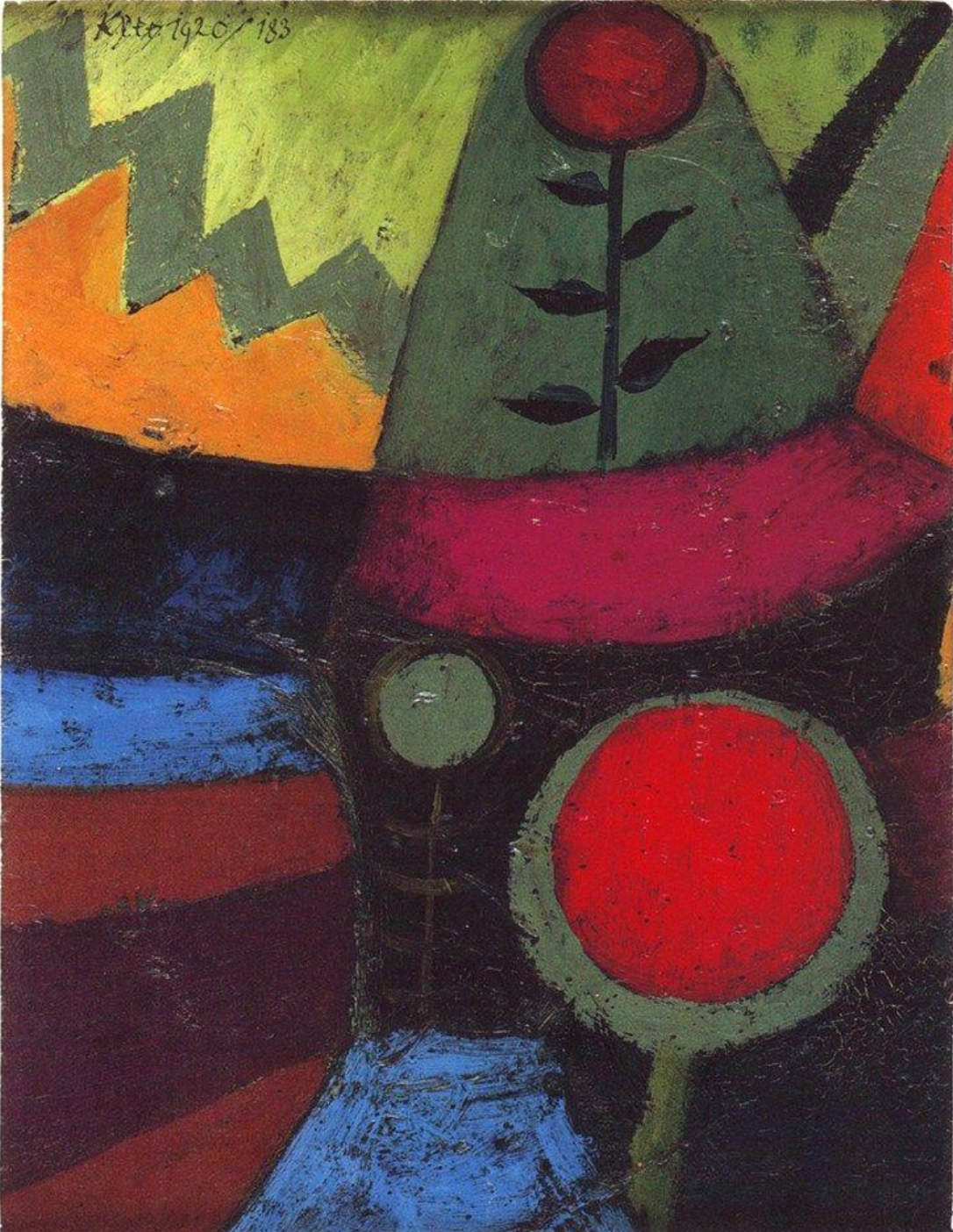
Пауль Клее Ангел истории

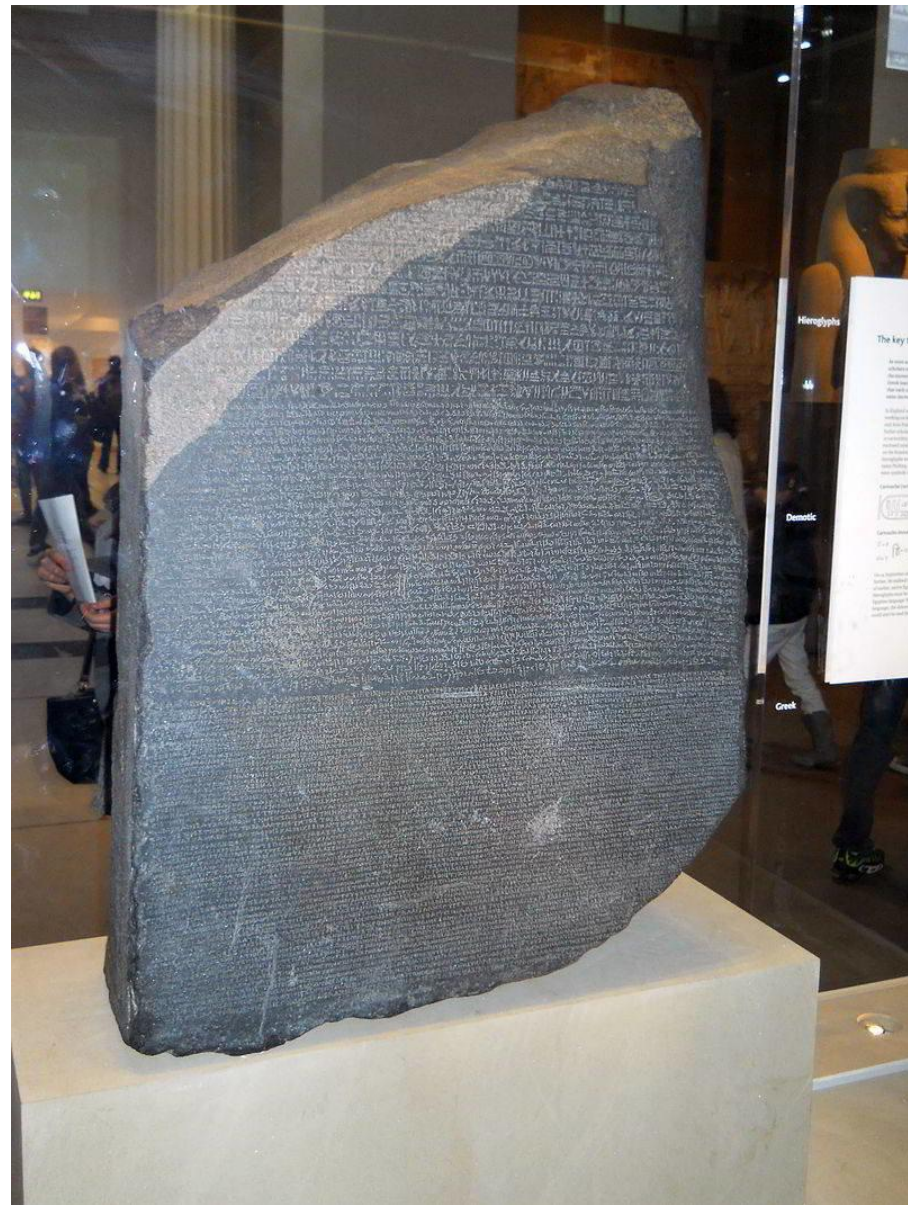
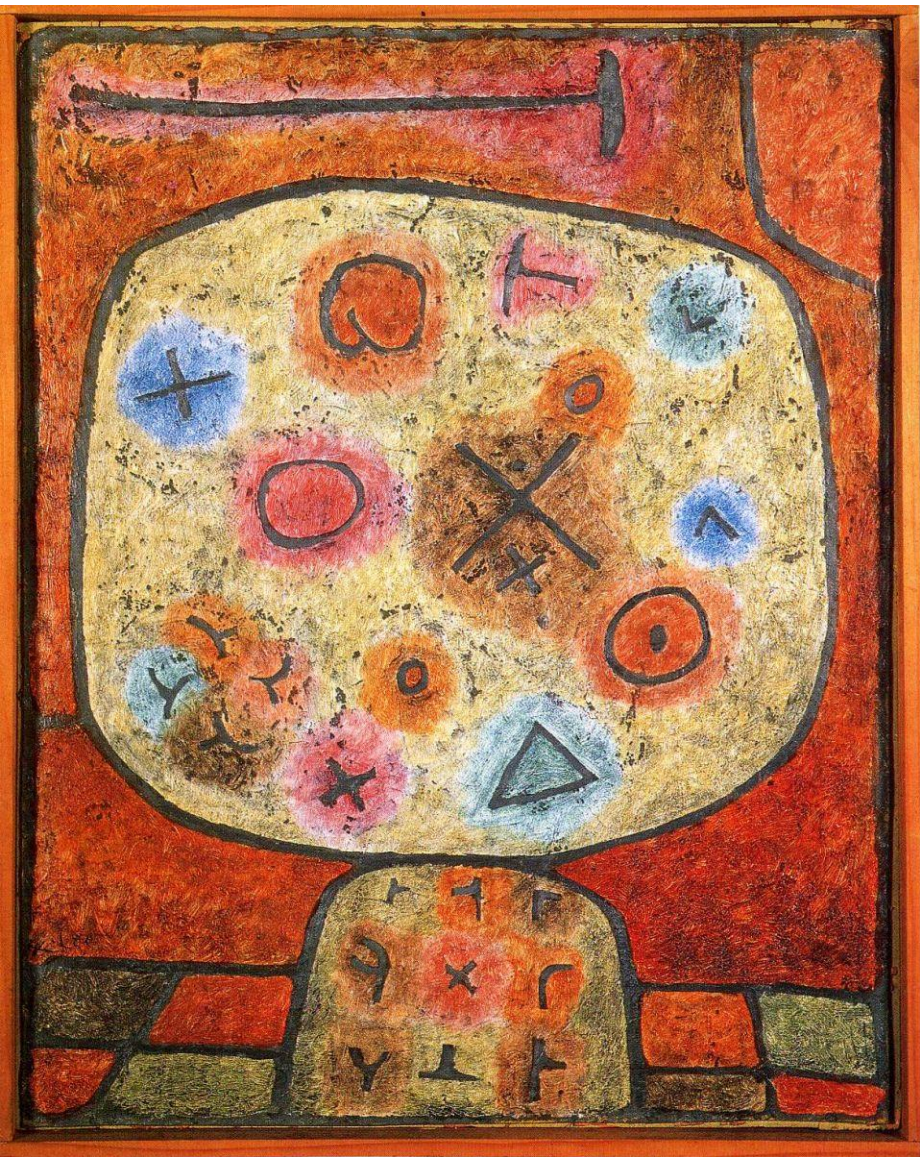


Канатный
плясун



Kyto 1920/183



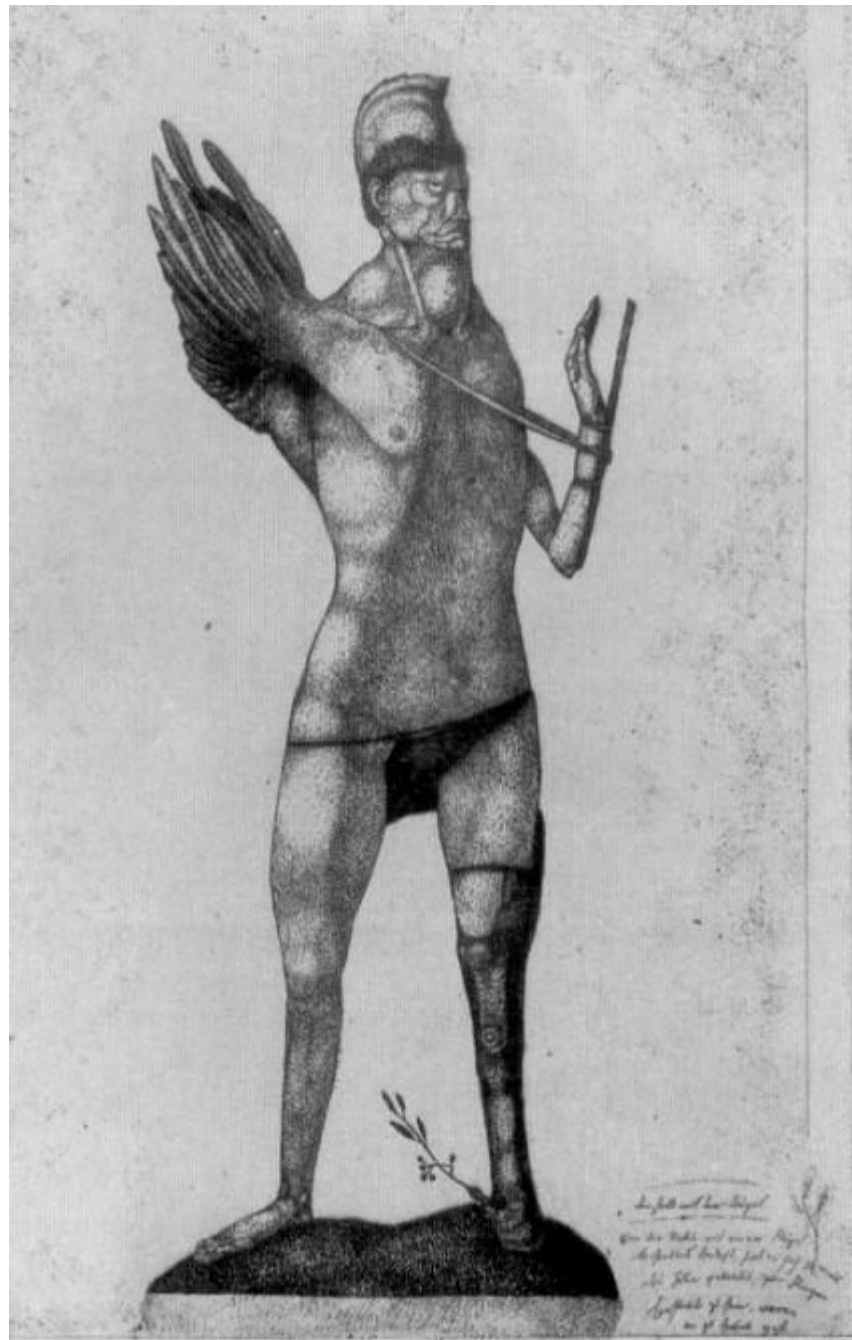


[Розеттский камень - плита из гранодиорита, найденная в 1799](#)

Libica lisa



P.K. 4



- **Пауль Клее** (нем. Paul Klee, 18 декабря 1879, Мюнхенбухзее, под Берном — 29 июня 1940, Локарно) — немецкий и швейцарский художник, график, теоретик искусства, одна из крупнейших фигур европейского авангарда. Прожил больше половины жизни в Швейцарии. В наследие Клее входят около 9000 работ. Связанный с экспрессионистами, он тем не менее был близок таким мастерам, как Гойя, Блейк, Энсор, Мунк, французские сюрреалисты.

Отец — немец, преподаватель музыки, мать — певица, от них страсть к скрипке и вокалу передалась сыну. С 1898 Клее учился живописи в Мюнхене, с 1900 — в Академии изящных искусств вместе с Кандинским. В Италии открыл для себя архитектуру и живопись Ренессанса (прежде всего — Микеланджело), в Мюнхене — Гойю, Блейка, Энсора, Ван Гога и Сезанна. В 1911 вошел в экспрессионистскую группу «Синий всадник», познакомился с Арпом. В 1912 в Париже встретился с Робером Делоне, увидел работы Пикассо, Таможенника Руссо, Брака. Большое впечатление на художника произвела поездка в 1914 в Тунис, его работа с восточными мотивами близка аналогичным поискам Матисса. В 1915 познакомился с Р. М. Рильке. В 1916—1918 участвовал в Первой мировой войне, но

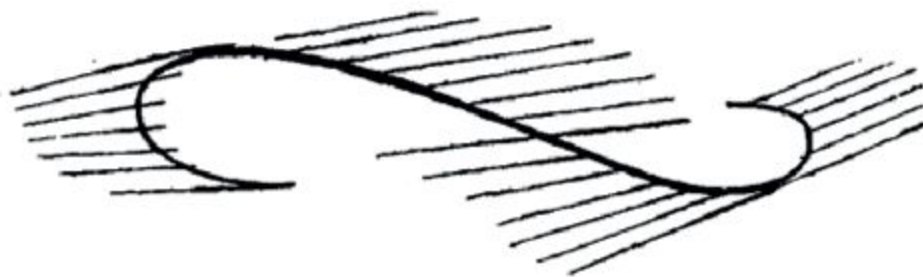
- Бабушка вышивальщица



Линия движущаяся свободно, это движение точки, точку он называл космическим существом, она могуществвенна т.к. она движется



В сопровождении других



- Вступление темы руки. Откуда «рука», начинается? Из точки неопределенной, но все собой определяющей, – из точки хаоса, – и в этой точке как своем естественном начале пребывает художник. Первый штрих, первые следы «черной энергии на белом» указывают на положение руки художника по отношению к становлению сил невидимого, которые проходят сквозь него. То, что изображается, не есть «вещь» или «фигура», но мгновенный след движения космических сил, изначально противостоящих земным ограничениям. Белое – это Космос, Черное – это Земля. С этих решающих означений начинается метафизика природы Клее. И здесь вступает рука, которая господствует в промежуточных сферах, соединяющих и разъединяющих две тотальности – космическую и земную; вступает, освобожденная от зависимости по отношению к любому другому виду промежуточной материальности. Сфера материального сужается до чистого следа графического письма, и этот след – поскольку он заполняется чернильной влагой – остается материальным в этом ограниченном промежутке, и только в нем – и нигде более – может проявляться вся идея материальности. Белое, как мы видим, доминирует над черным...

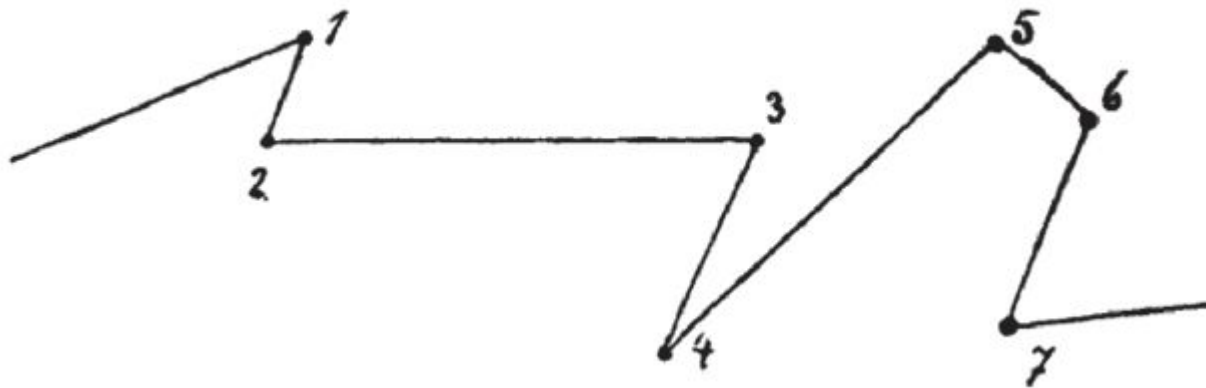
*Линии самые различные.
Пятна. Мягкие касания.
Гладкие поверхности.
Затуше-
ванные. Изборожденные.
Движение волнистое.
Движение задержанное.
Артику-
лированное.
Противодвижение. Плетение.
Тканье. Каменная кладка.
Чешуйчатое
наслоение. Одинокий голос.
Множество голосов. Линия по
ходу движения вплоть
до ее утраты. Возобновить
со всей мощью (динамизм)»
Удивляющая нас картография
внутреннего переживания
пути. Составляется карта ду-
ховного пространства.*



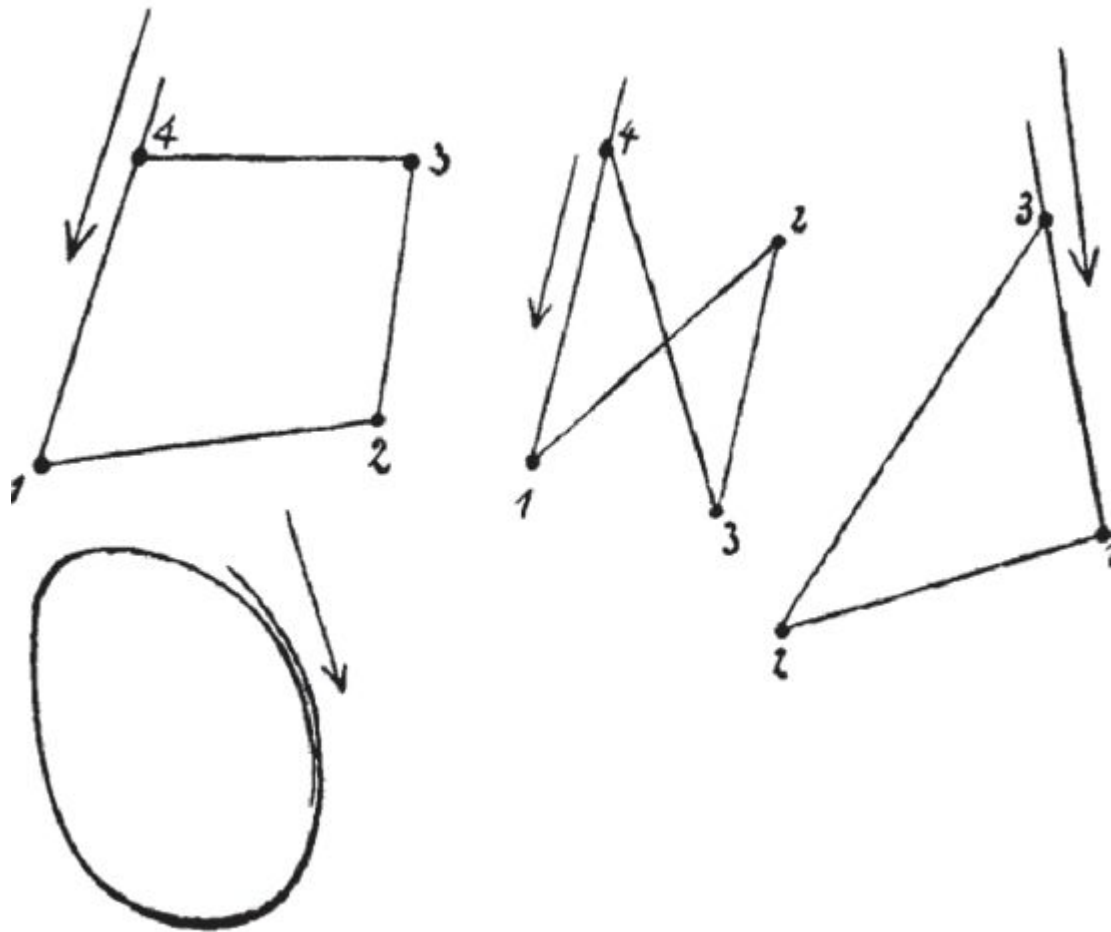
Линия закручивающаяся вокруг себя



- *«От неподвижной точки, тяготение к первой акции подвижности (линия}. Чуть- позднее – остановка для того, чтобы перевести дыхание (линия разрушенная, или, в случае повторных остановок, артикулированная). Взгляд назад, на проделанный путь (контрдвижение). Ментальная оценка скрытой дистанции и той, которая всегда остается неизменной (связка линий). Поток создает препятствие, **садимся на корабль (волнистое движение)**. Вверх по течению, найти мост (серия арок-мостов). На другом берегу встреча с духовным братом, который также желает*
- *достичь того места, где обретается высшее познание. От радости, которая с самого начала не делает все одним (конвергенция), и мало-помалу проявляются различия (разделенные следы двух линий). Определенное взаимодействие одной части с другой (выражение, динамизм и психолинии). Мы пересекаем распаханное поле (поверхность, изборозженную линиями), далее чащу леса. Мой товарищ сбивается с пути, ищет его и неожиданно совершает классическое движение бродячей собаки. Я полностью утрачиваю хладнокровие; границы нового потока скрыты туманом (пространственный элемент). Вскоре он рассеивается, из него выступает тележка корзинщиков (колесо). С ними ребенок в кудряшках более удивительных, чем можно вообразить (движение по спирали). Далее наступает ночь, настолько глубокая, что понижается температура (пространственный*
- *элемент). К горизонту яснее (линия зигзага). Верно, что поверх наших голов еще сверкают звезды (посев точек).*

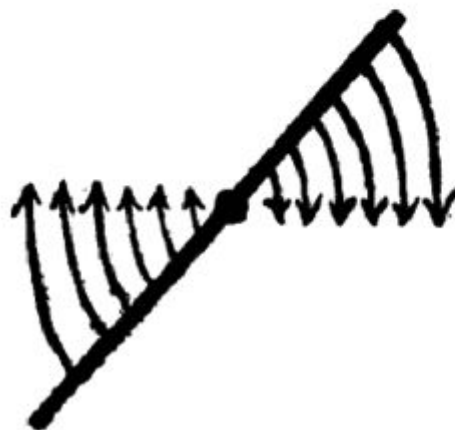
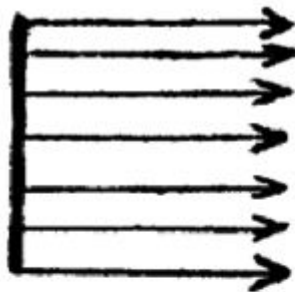


Линия, проходящая через различные точки

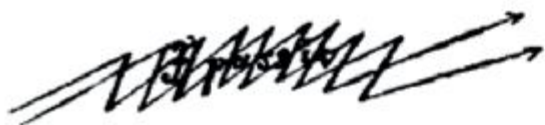


Линия, движущаяся под воздействием движения плоскости

Пассивные линии,
которые являются
результатом
активности
плоскости



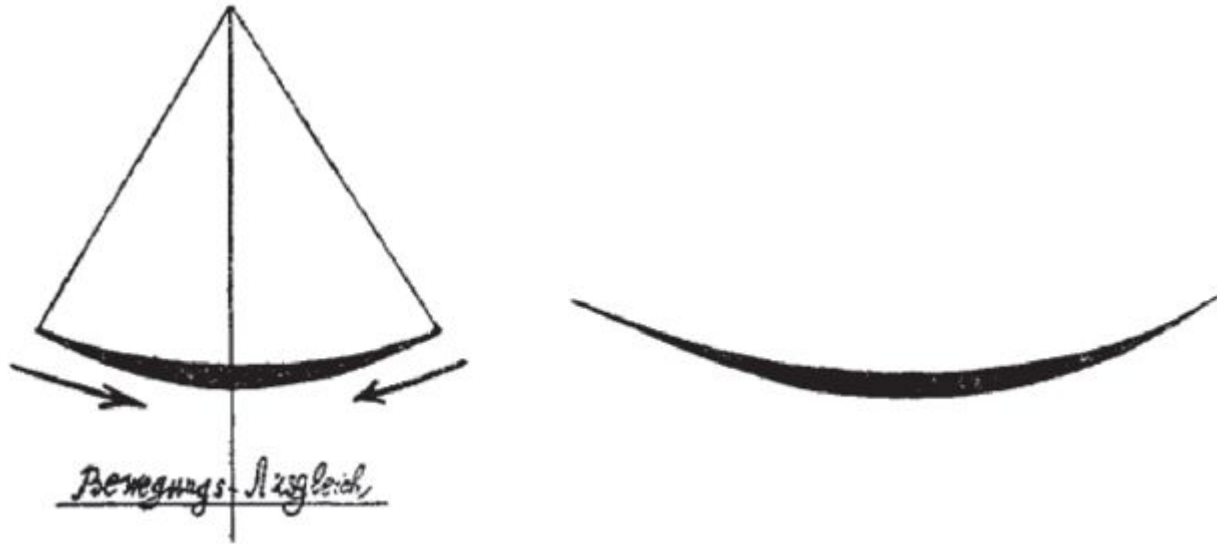
Линейная энергия



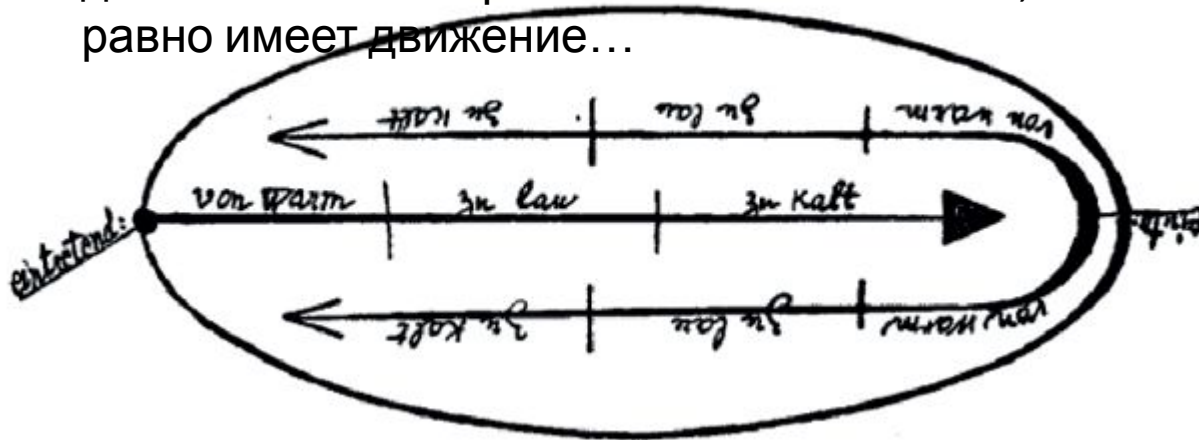
- У Клее натыкаешься на подвижную плоскость, не имеющую определенной пространственной размерности и отчужденную от нашего привычного поля созерцания. Графика Клее при всей экономии выразительных средств (намеренной экономии) вовсе не облегчает пути восприятия. Напротив, проявляет себя чередой запретов, которые мы еще должны будем описать. Беспомощное и совершенно наивное вопрошание: на что похожи эти тончайшие конструкции людей, птиц, животных, вод, пустынь и т.п.
- и что это может означать или какой смысл этому можно придать? Что же, воззвать снова к глазу? Но как можно видеть все это богатство цветов и линий?



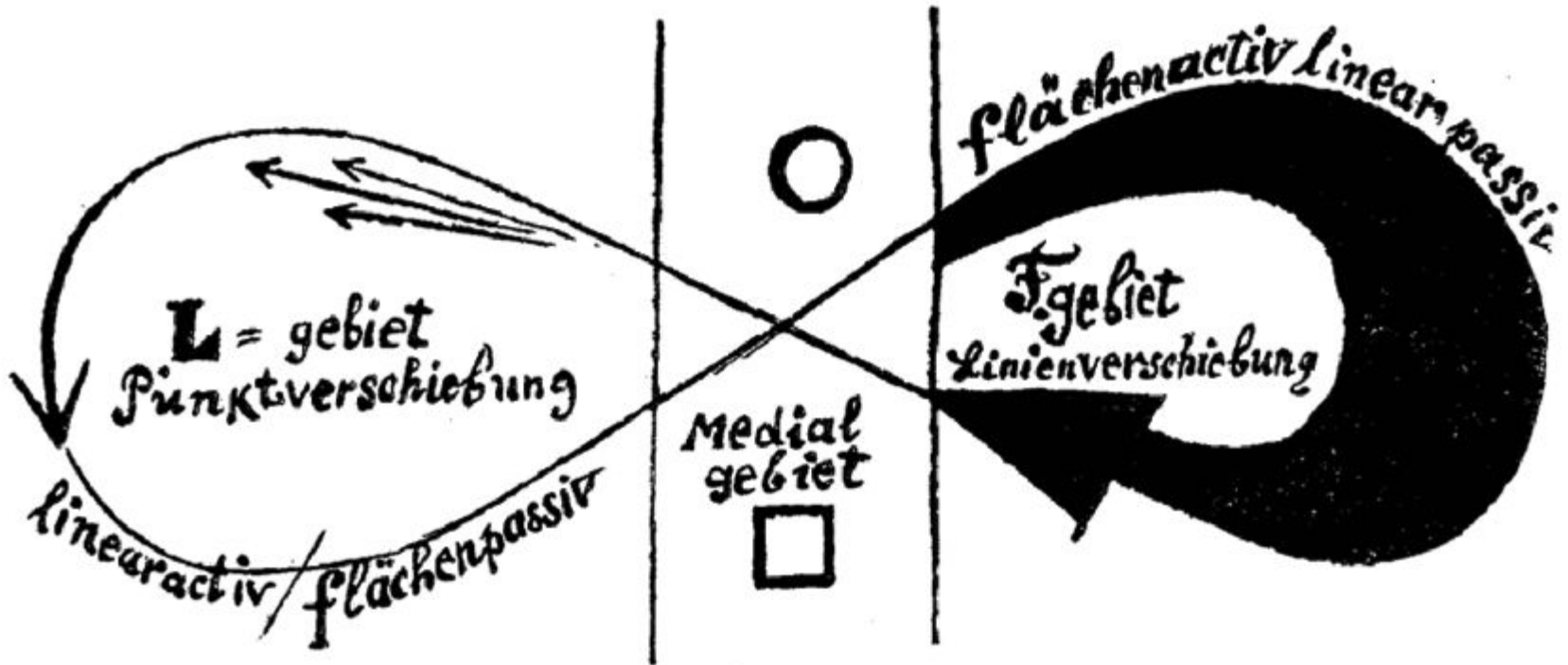
Движение маятника сбалансировано



Композиция организма движения, даже если движение имеет противоположные потоки, все равно имеет движение...



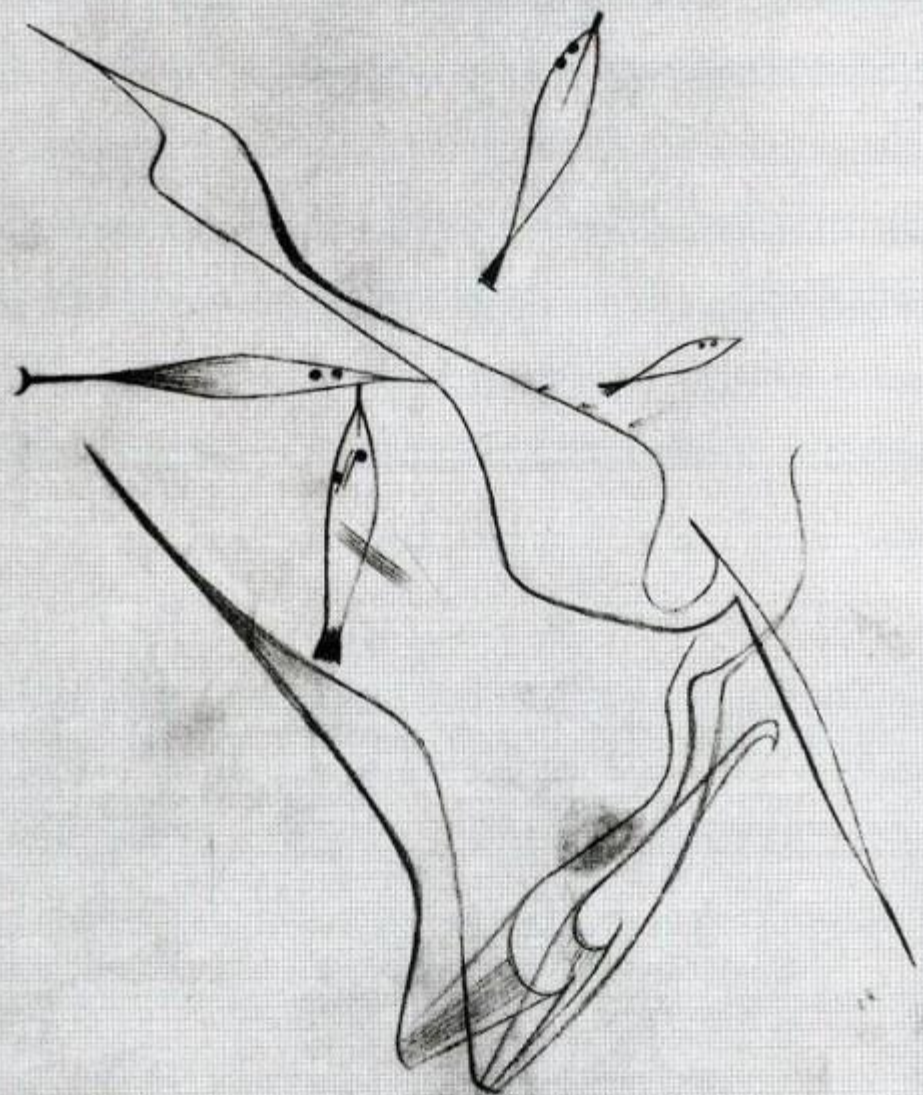
Медиальная плоскость



Линия активна,
плоскость пассивна

Область передвижения линии

24 5/12 1860



1824. 279. (Nippon) Seidens von Follis (n. s. f.)

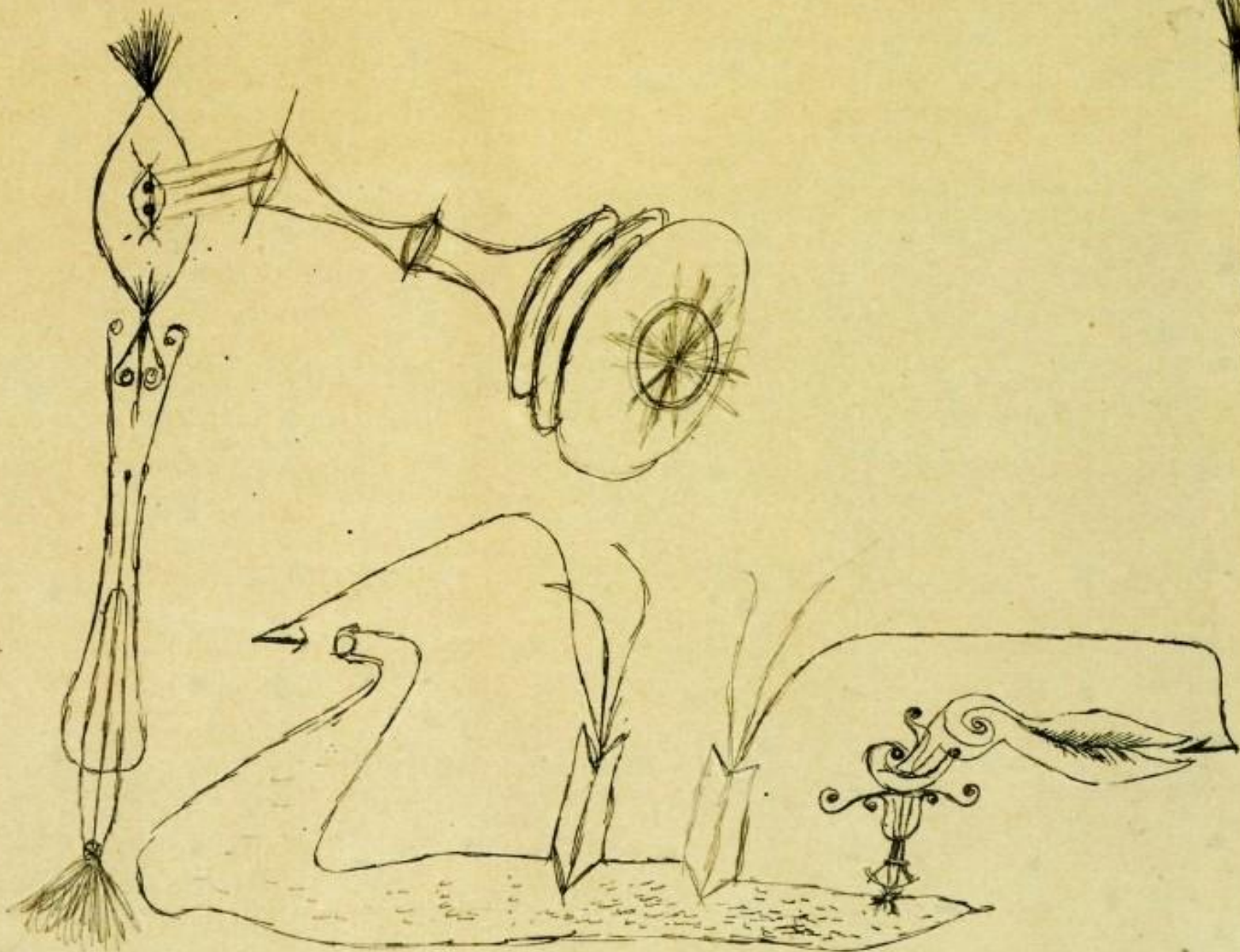


аппарат для магнетического воздействия на растения
клее,

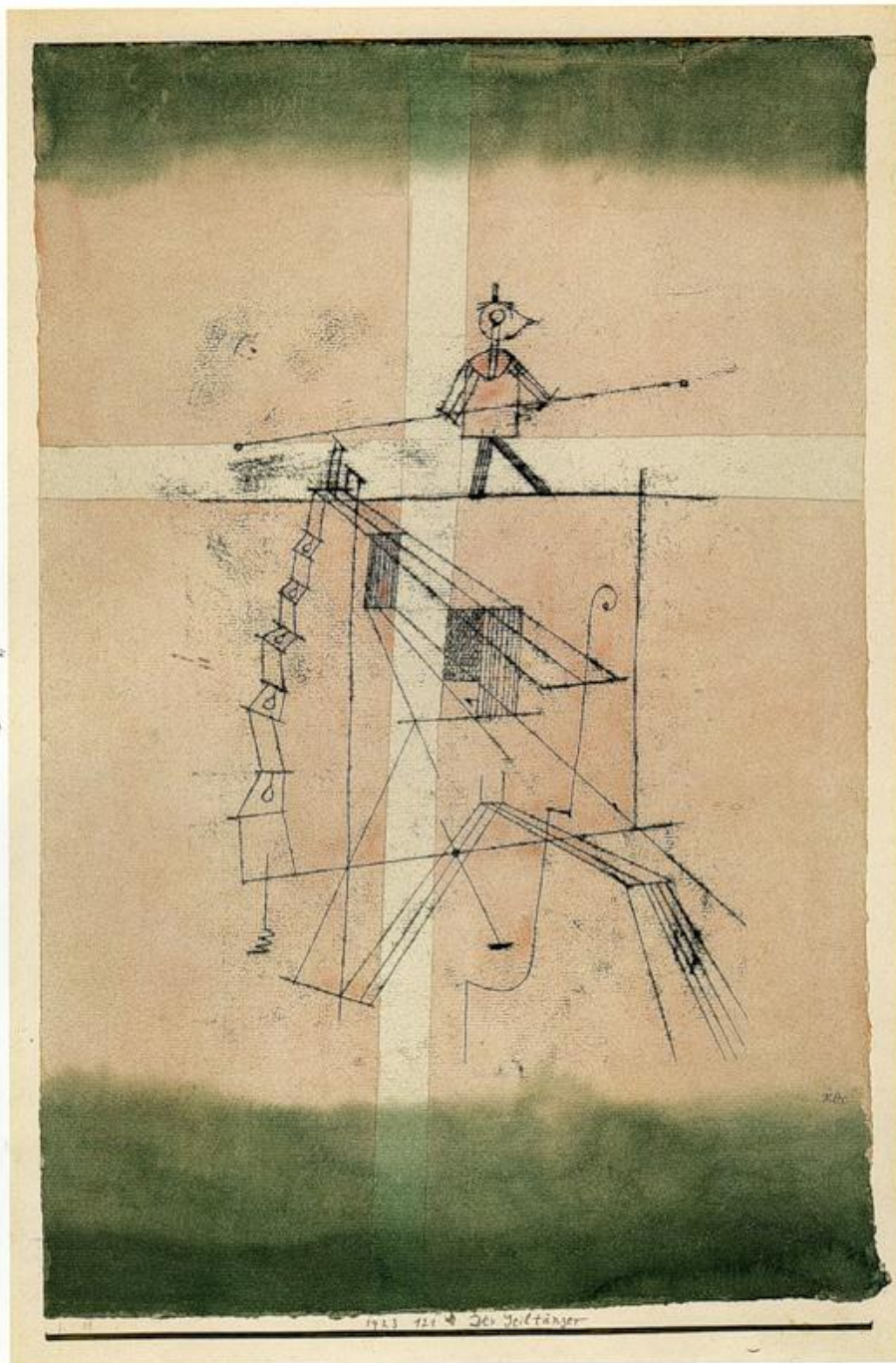
картинка по книге Действительность и искусство

1921

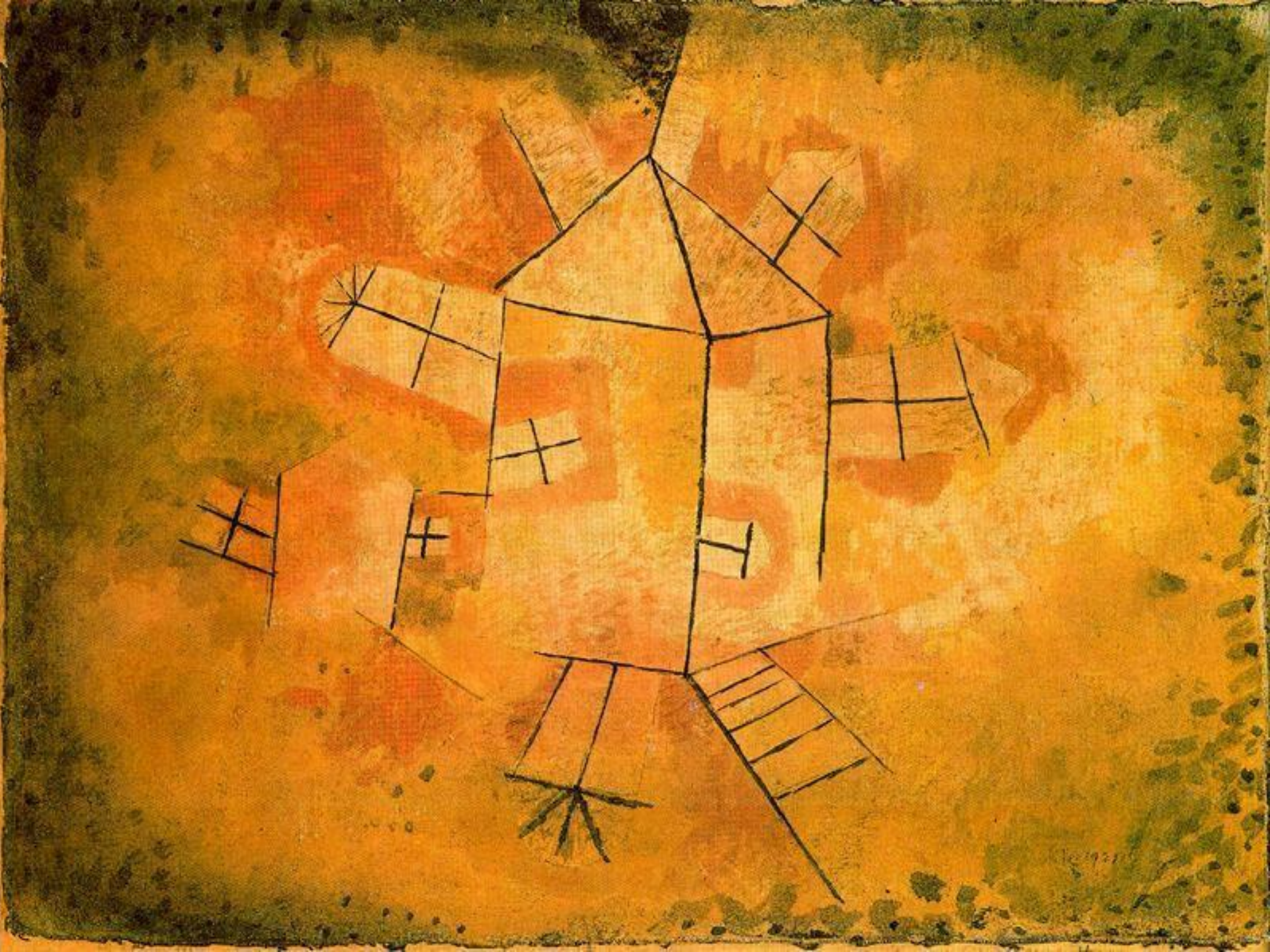
7/11

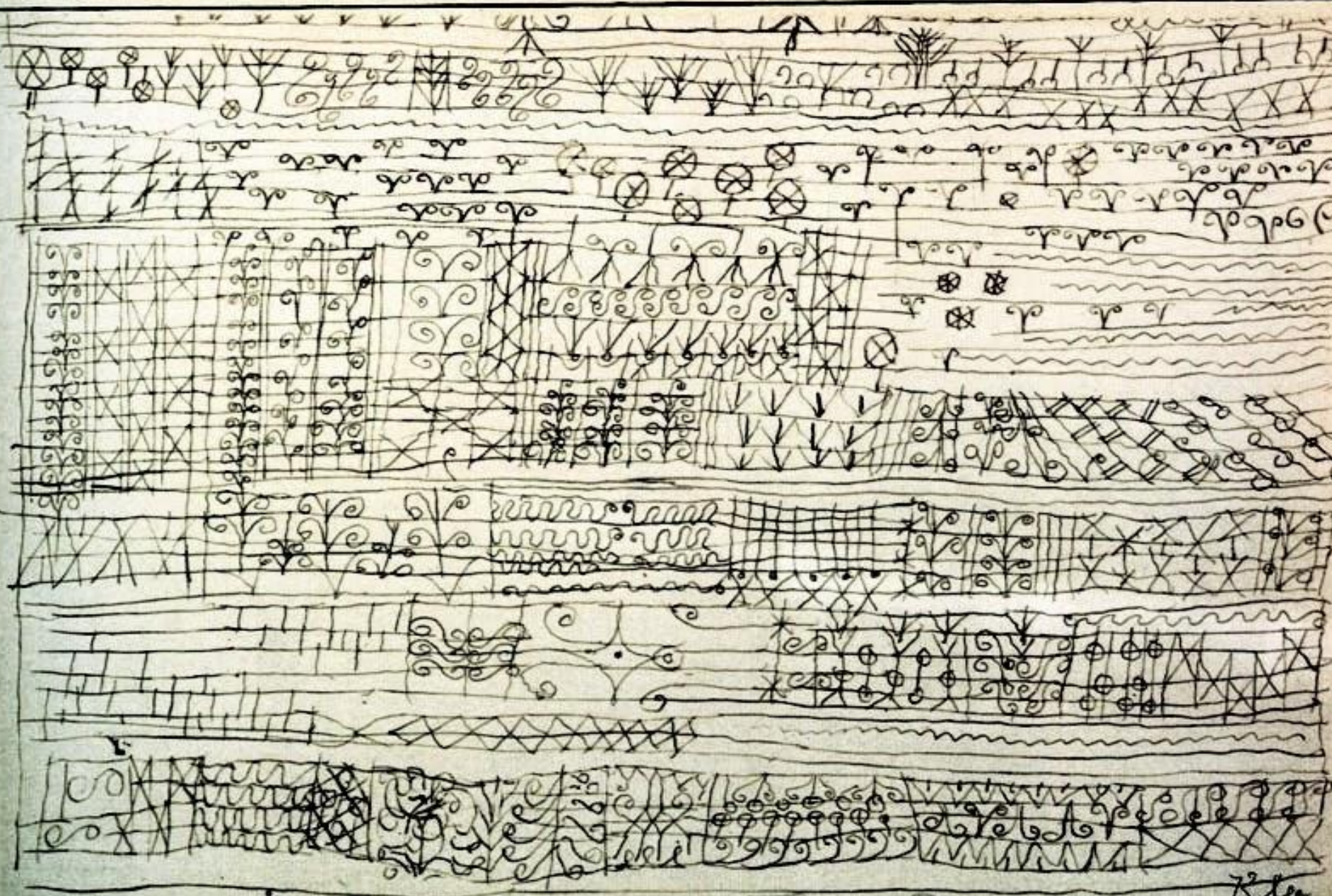


- Задержим на ней внимание. Канатный плясун – странная прямоугольная фигурка в центре литографии – продукт игры сил неравновесия и равновесия, сил, нашедших абстрактно-геометрическое выражение. Фигурка-значок. Нам не дано увидеть ни лица танцора, ни точной позы, ни мышечного усилия, позволяющего ему удерживать равновесие. Клее стремится постичь в путешествии канатного плясуна нечто большее, чем его возможный человеческий образ или «я», он хочет постичь силы, увлекшие его в опасное путешествие. Вот он движется, ничего не зная о них, но руководствуясь их действием на него. Путешествие сомнамбулы.
- Этот танцор – не символ реального танцора, а скорее путь руки. Открыть этот путь во всей сложности амплитуды и интенсивности его движения – для Клее это значит прежде всего освободить линию от земного притяжения, сделать ее космической линией, проходящей околоземным пространством...



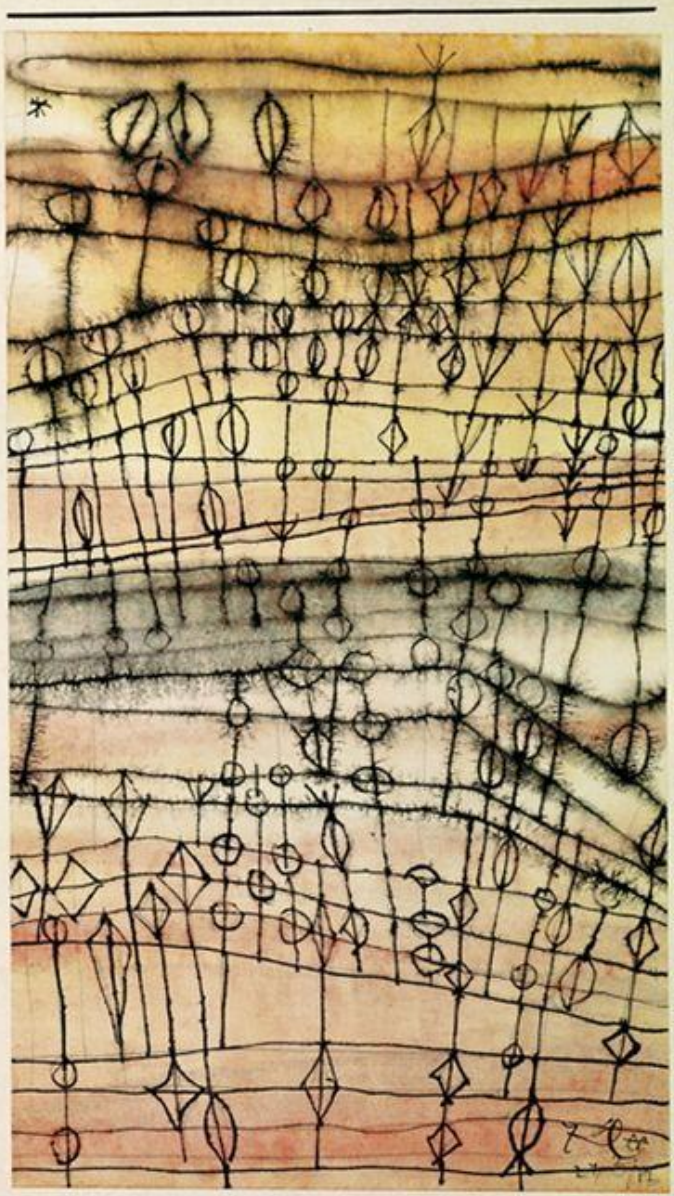
- «...низший путь проходит сквозь статический порядок и производит статические формы, в то время как высший путь проходит через динамический порядок. Для пути вниз, подчиненного земному притяжению, сохраняются проблемы статического равновесия, девизом которых может быть: «Удержись на ногах вопреки всем случайностям падения». Путь вверх обусловлен вдохновением освобождения от земных пут для того, чтобы посредством плавания и полета достичь свободного подъема и чувства освобождающей скорости».
- П. Клее о статическом и динамическом равновесии...
- Для пути вниз, подчиненного земному притяжению, сохраняются проблемы статического равновесия, девизом которых может быть: «Удержись на ногах вопреки всем случайностям падения». Путь вверх обусловлен вдохновением освобождения от земных пут для того, чтобы посредством плавания и полета достичь свободного подъема и чувства освобождающей скорости». Путь раздваивается, так как есть путь к статическому равновесию и есть путь к динамическому равновесию, земному и космическому, путь вниз и путь вверх. В таком случае наш танец балансирует в некоей промежуточной точке, где пересекаются две кривые, – космическая и земная, – и ни одна из них не может нарушить достигнутого равновесия, ибо оно постоянно регулируется положением тела актера, все время остающегося вне этих мощных направлений движения. Ведь движение вниз будет просто падением к центру Земли, которое невозможно остановить, ибо мы земные существа и продолжаем падать, даже когда взлетаем. Живопись Клее принадлежит космическому плану, поэтому он так внимателен в этому «падению по отвесу», ибо его не столько нужно обойти, сколько принять во внимание как неизменную угрозу космической жизни со стороны



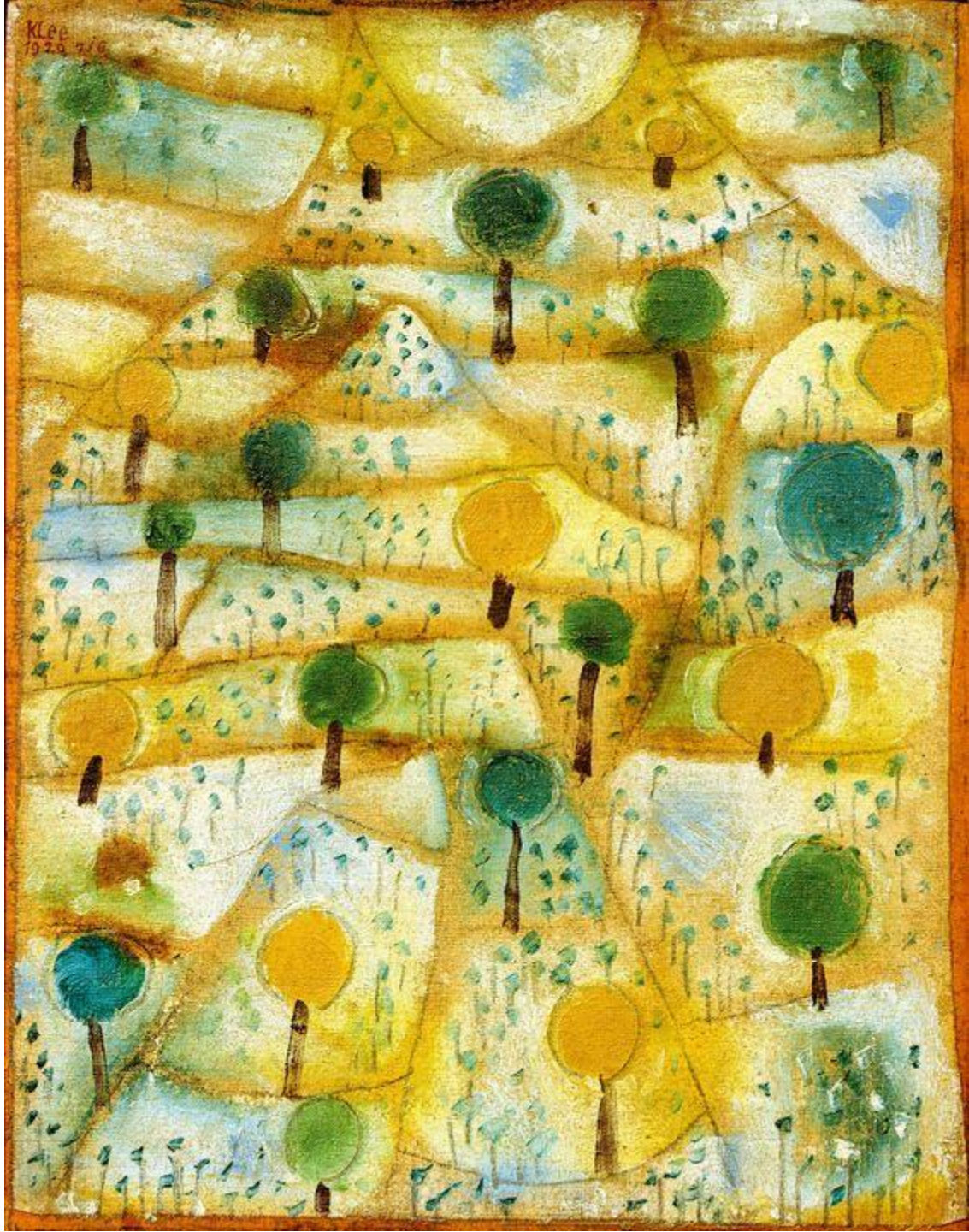


25912

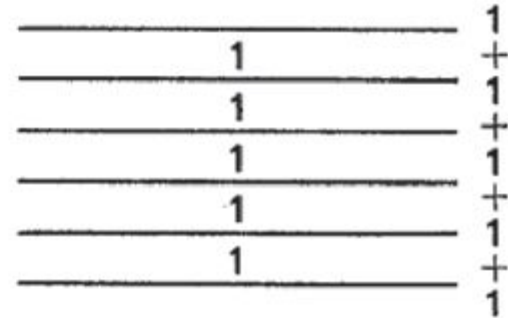
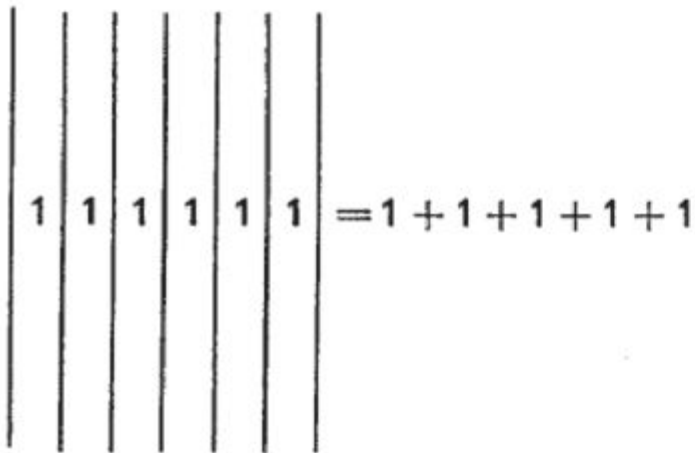
Klee



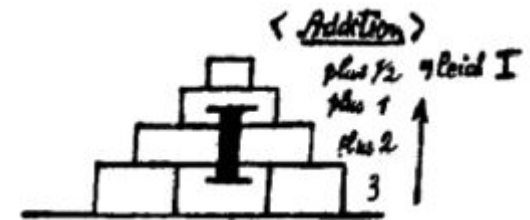
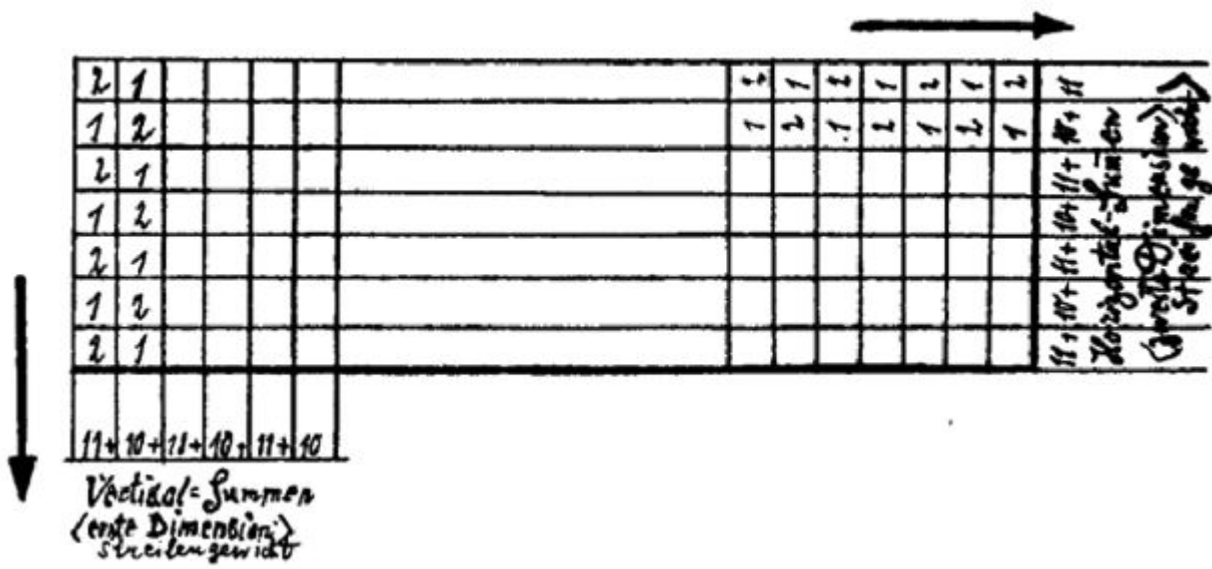
1924 1922 reife Ernte



Klee
1920 7/6



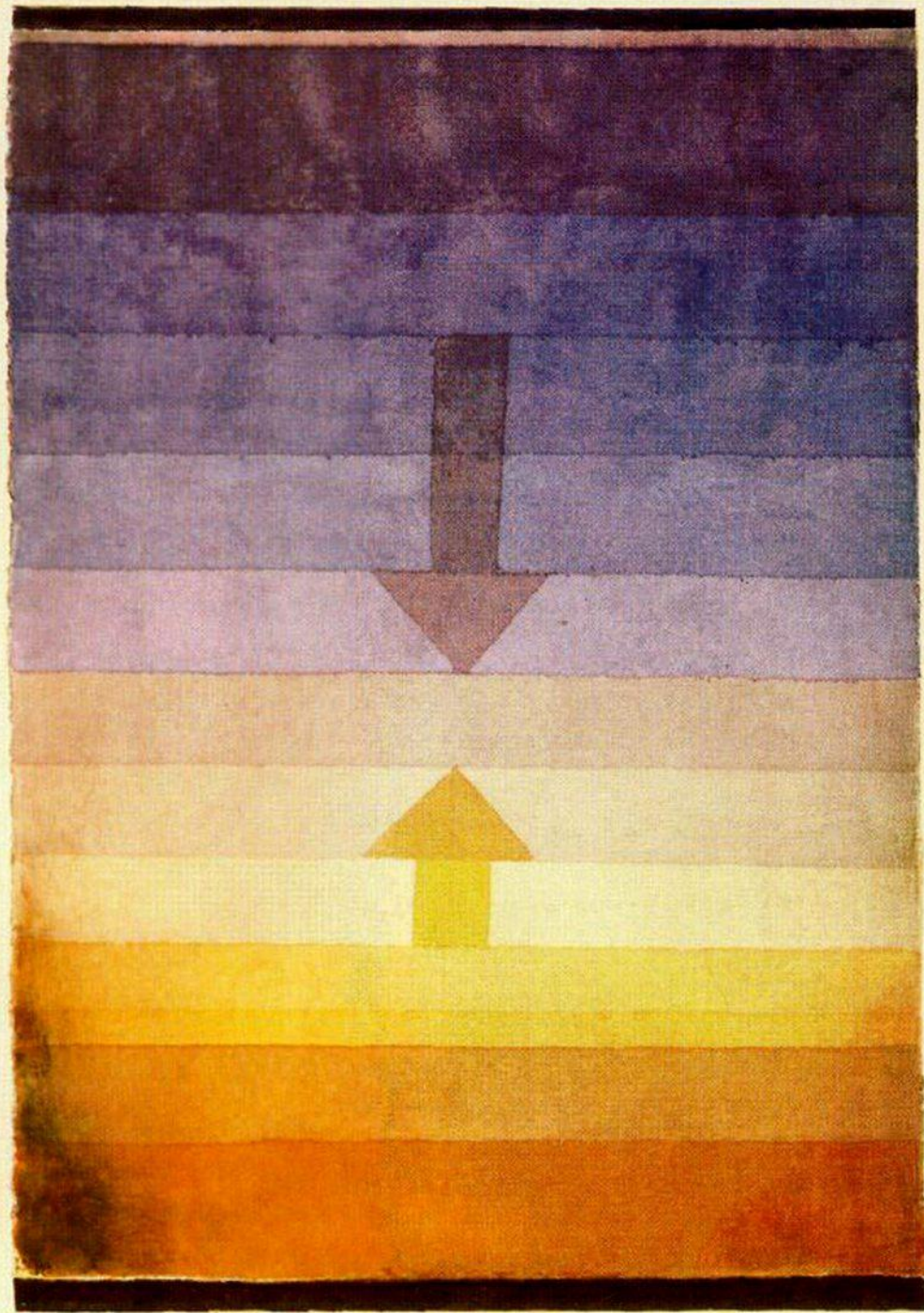
Ритмы линий, на основе которых выстраиваются его картины ковры

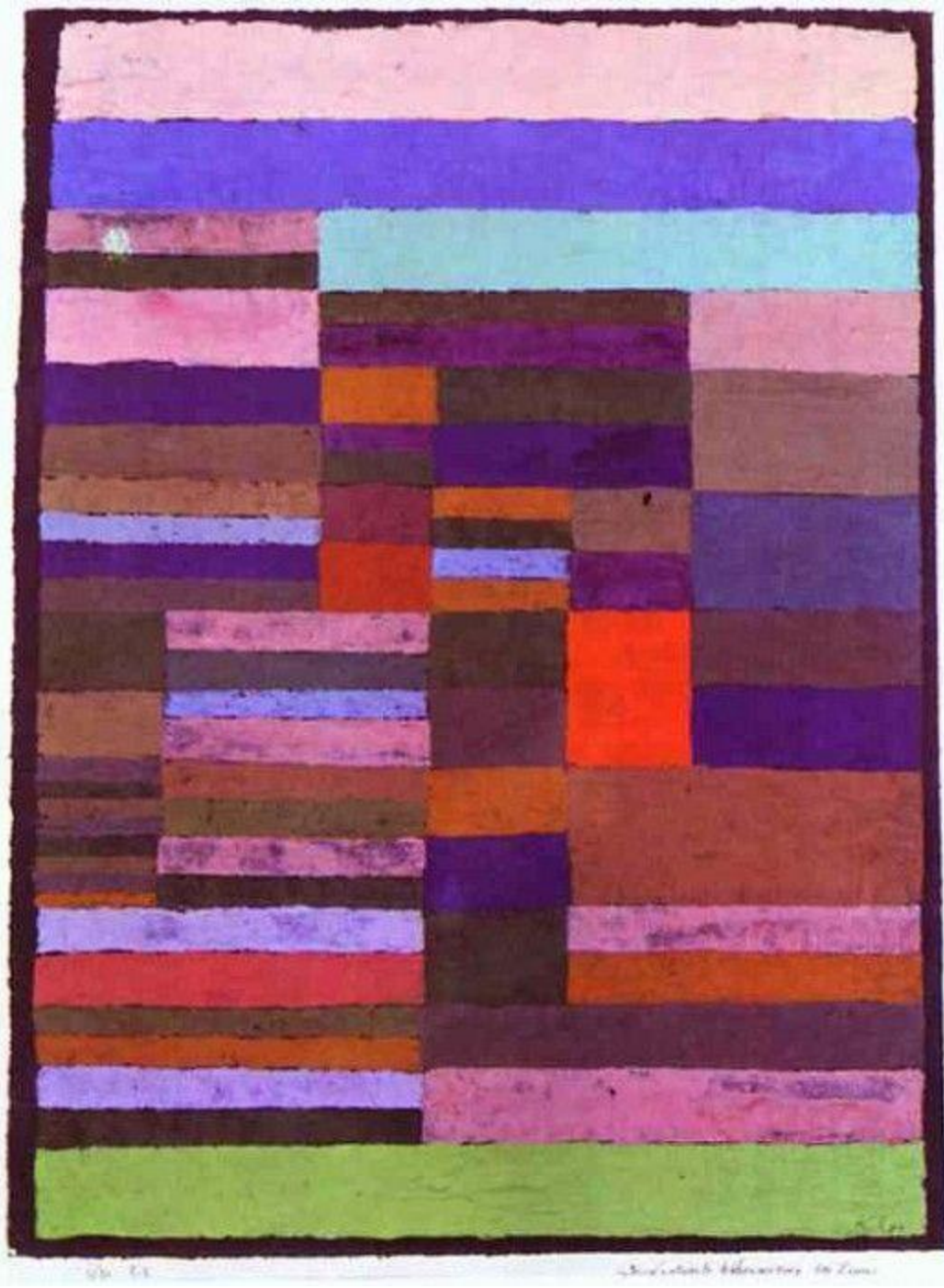
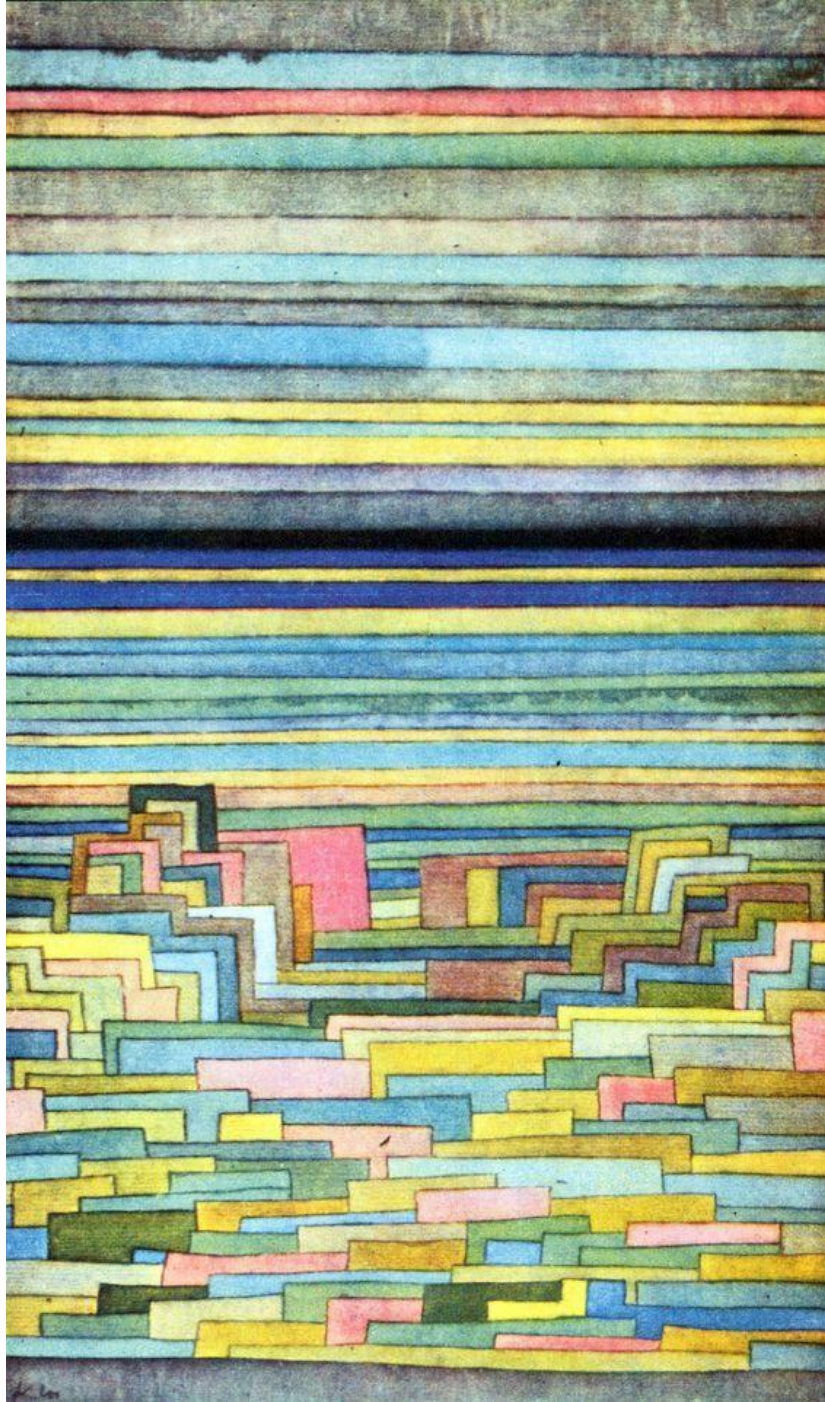


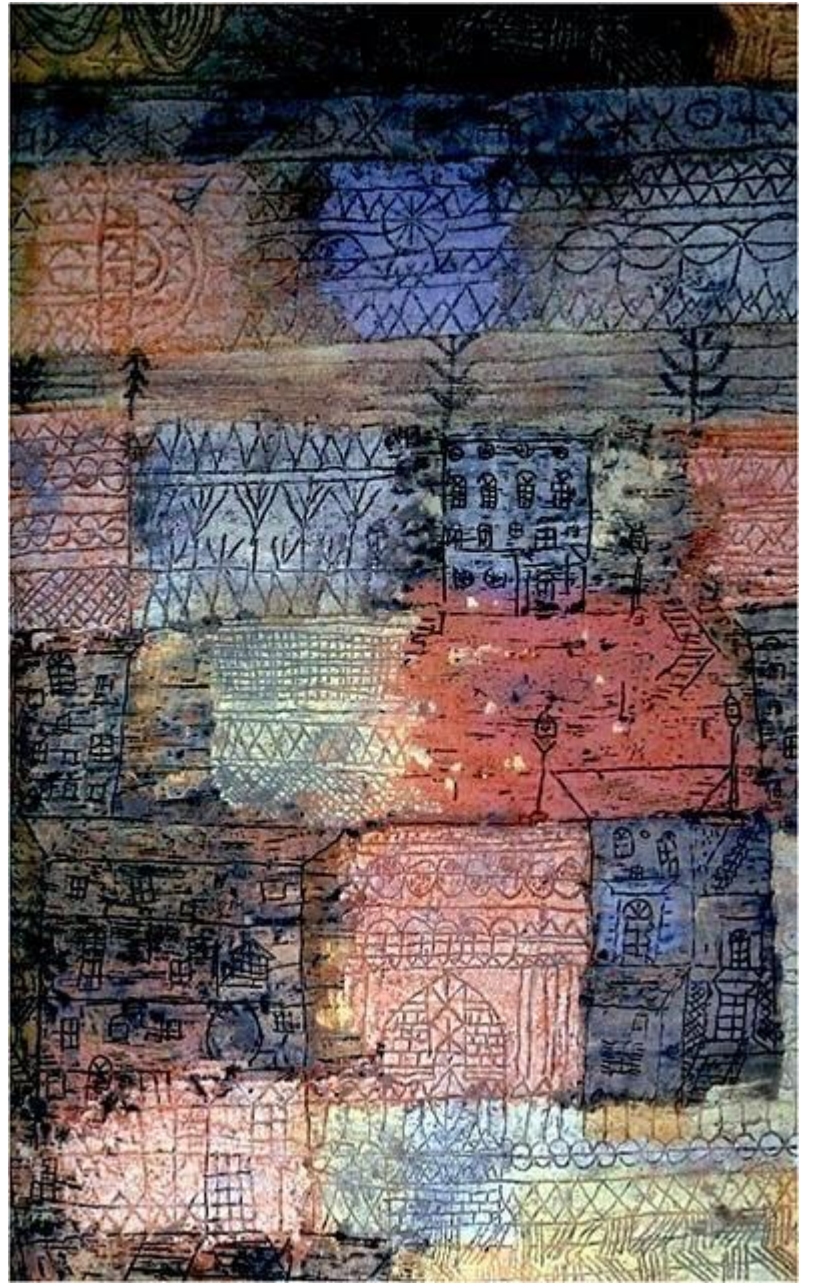
Произведение строится как кладка камней, принцип камень на камень



SUPERSTOCK





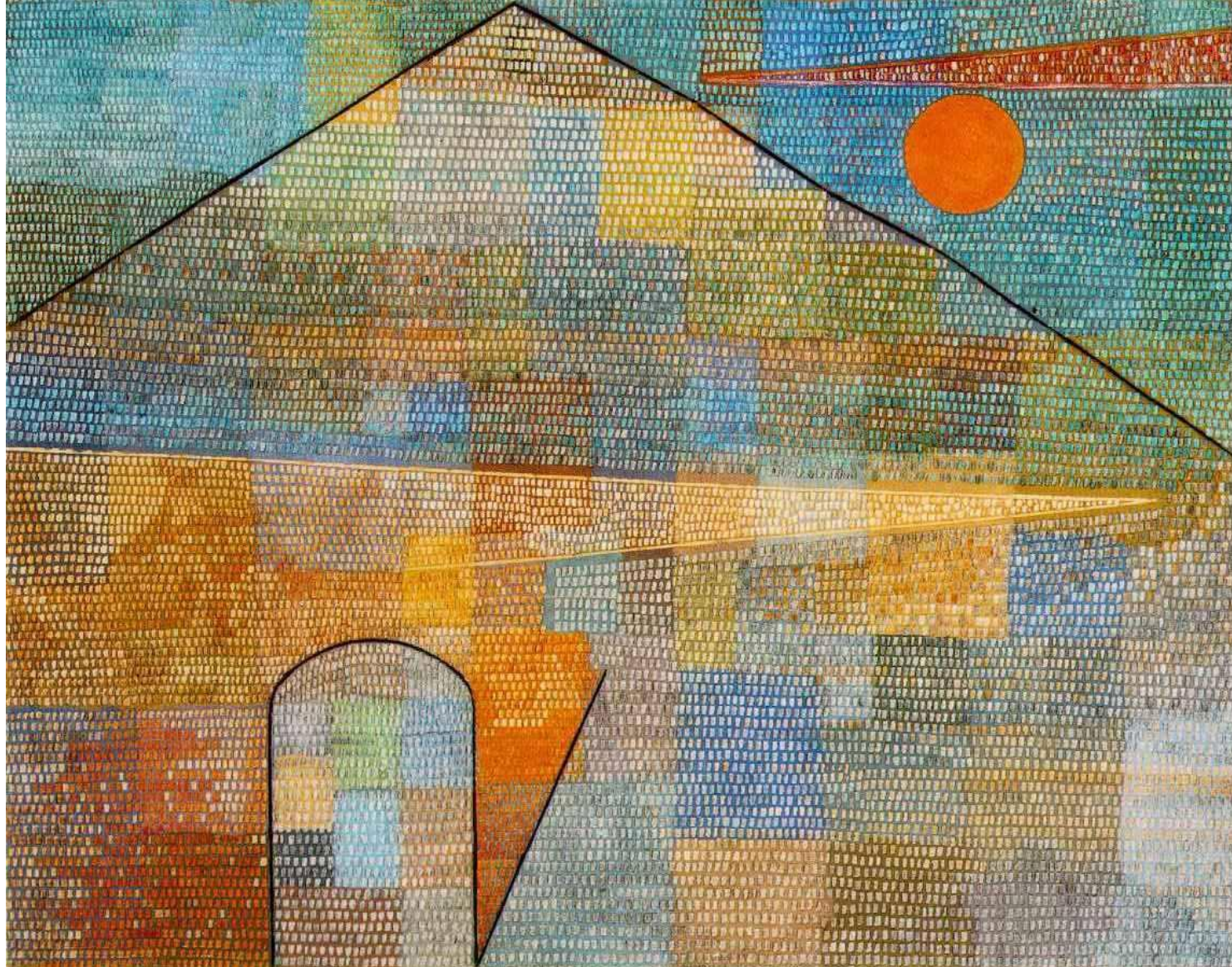






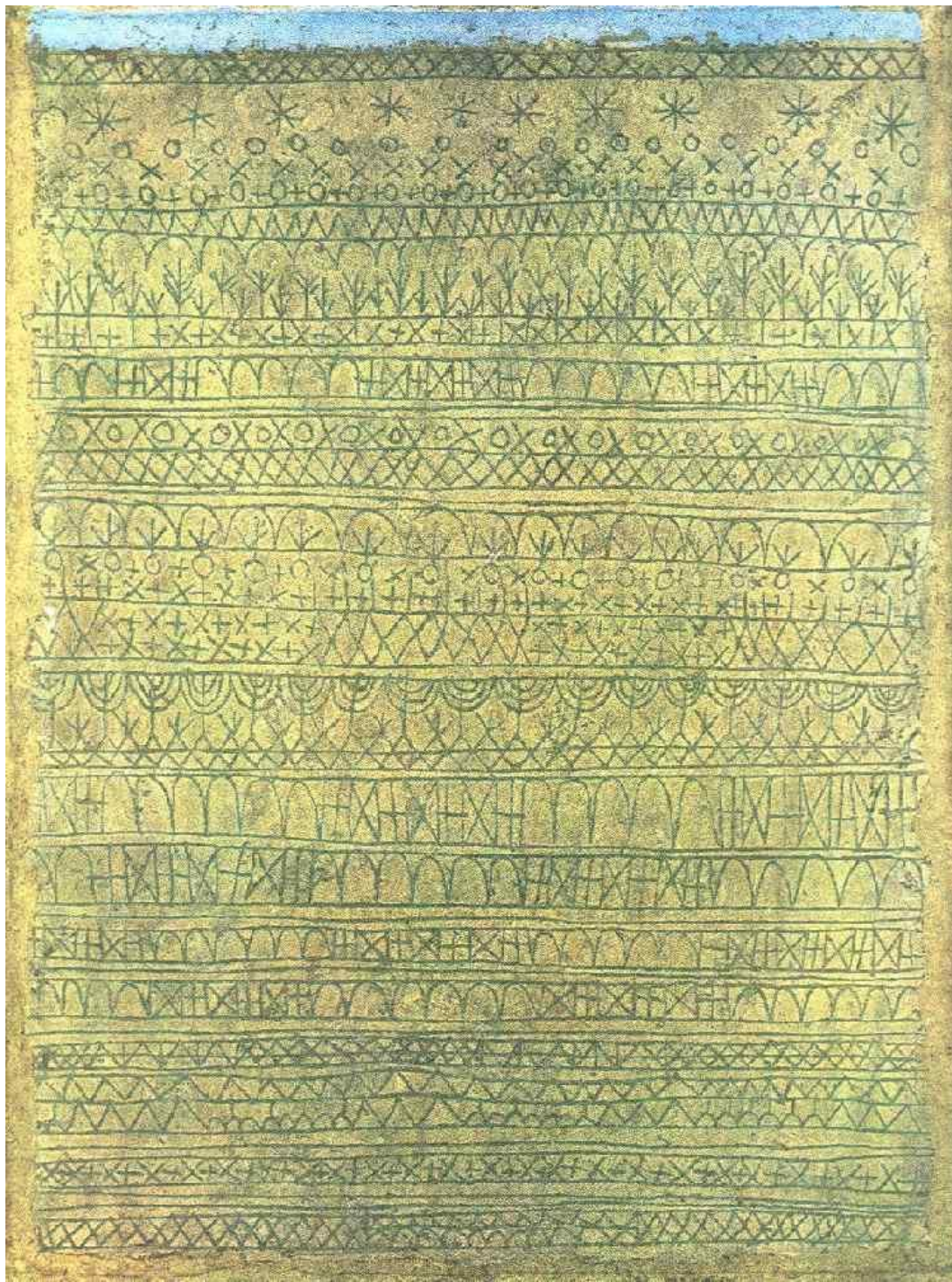
1994/11

В духе кайруана – путешествие в тунис , арабский город по другому организованы, появляется кристаллическая структура картина растет как кристалл, и работает как ноты здесь почувствовал цвет, звук и цвет это одно и тоже опыты кандинского каждому цвету соответствует звук блоки цветов



Практиковал автоматический рисунок, это абстракции 20 х годов, кристаллообразный городской ландшафт, растёт у нас на глазах

Пастораль 1927, мистический
рисунок импровизация
абстракция разрастается как
некий узор, вышивка,
текстиль...., рисовал с
закрытыми глазами, ландшафт
узора



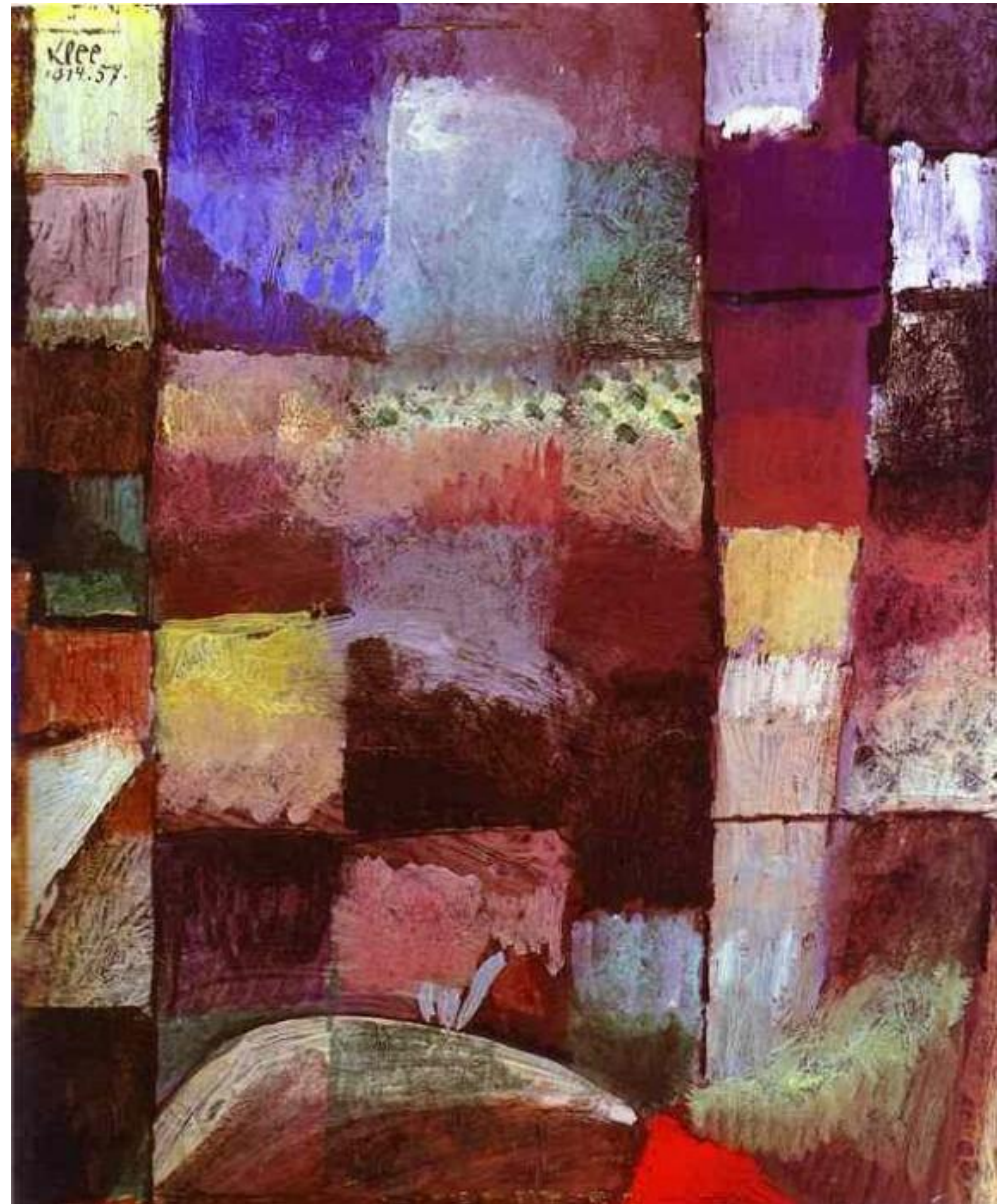


<https://www.pinterest.ru/pin/112027109466509759/>





«Картины имеют свой скелет, мускулы и кожу подобно человеческим существам. Можно сказать о специфической анатомии картины. Полотно, представляющее «обнаженную модель», не должно быть создаваемо по законам человеческой анатомии, но только по законам анатомии композиционной. Прежде всего выстраивается арматура, благодаря которой конструируется картина. Как далеко можно зайти при конструировании арматуры – это уже проблема выбора; художественный эффект может достигаться арматурой, и он может быть глубже, чем эффект, вызываемый одинокой поверхностью» Рука Клее-хирурга, создающая арматуры, действует всегда «поперек». Рука, задающая линию первого разреза, проходящего по поверхности белого листа именно в тех точках, где уже собраны энергии сил черного, готовые прорваться сквозь белизну. «Вещь представляется рассеченной, ее внутреннее открывается посредством разрезов. Ее качество организуется, подчиняясь числу и видам разрезов, которые необходимо сделать. Подобное можно назвать интериоризацией видимого то с помощью острого ножа, то ли посредством более утонченных инструментов, способных ясно выявить структуру или материальные функции вещи» Арматура – это порядок сил (решетки, треугольники, квадраты, кристаллы...







То, что его графика часто представляет собой переложение музыки, я уже тогда догадался бы, даже если бы мне и не рассказали о его увлечении скрипкой. И это

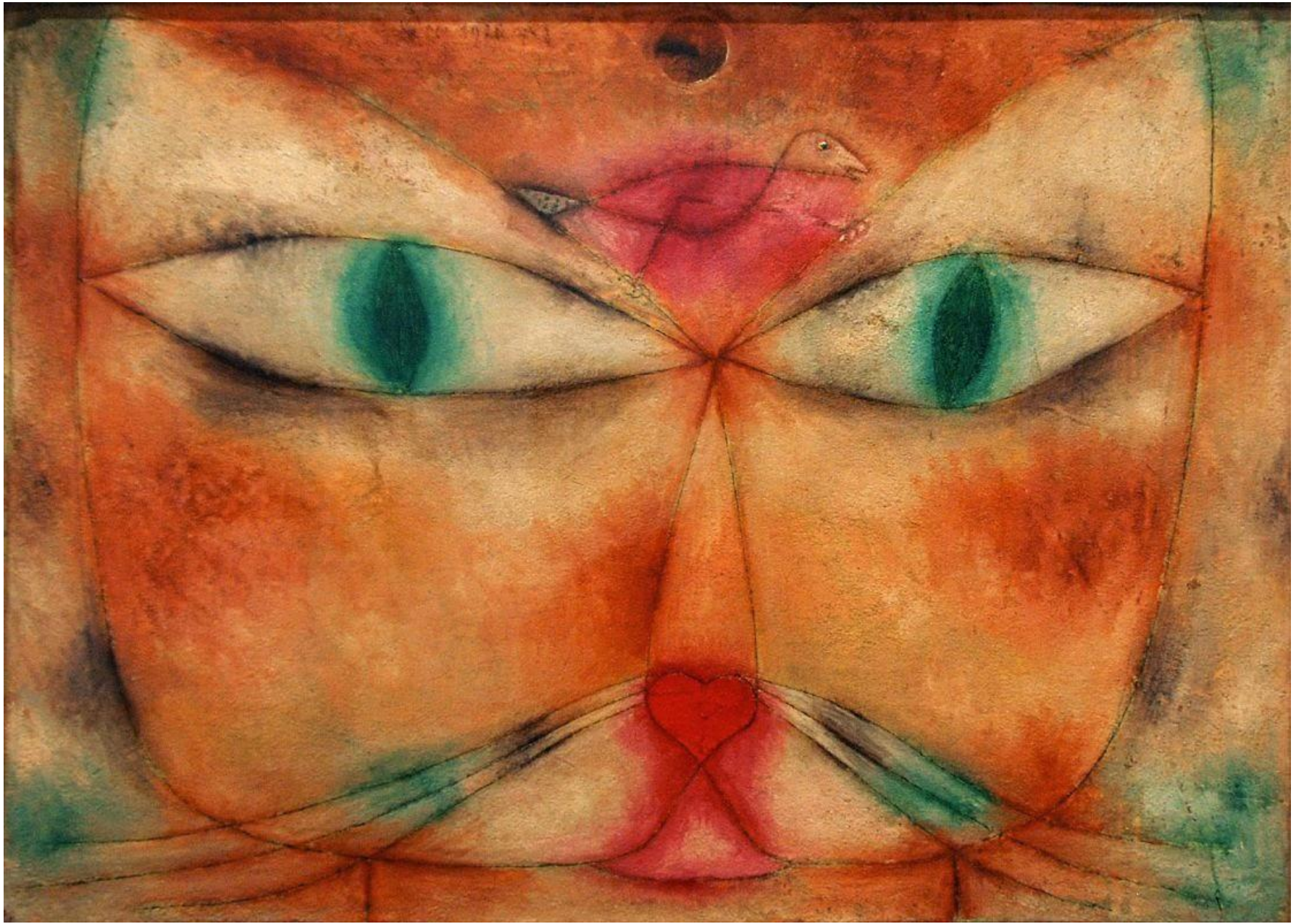
- для меня самый зловещий момент в его творчестве; хотя музыка и подсказывает
- кисти художника некоторые закономерности, действующие равно в обеих сферах, тем не менее я не могу без известного содрогания наблюдать этот сговор искусств за спиной природы: как если бы оттуда нам грозило внезапное нападение, перед которым мы окажемся

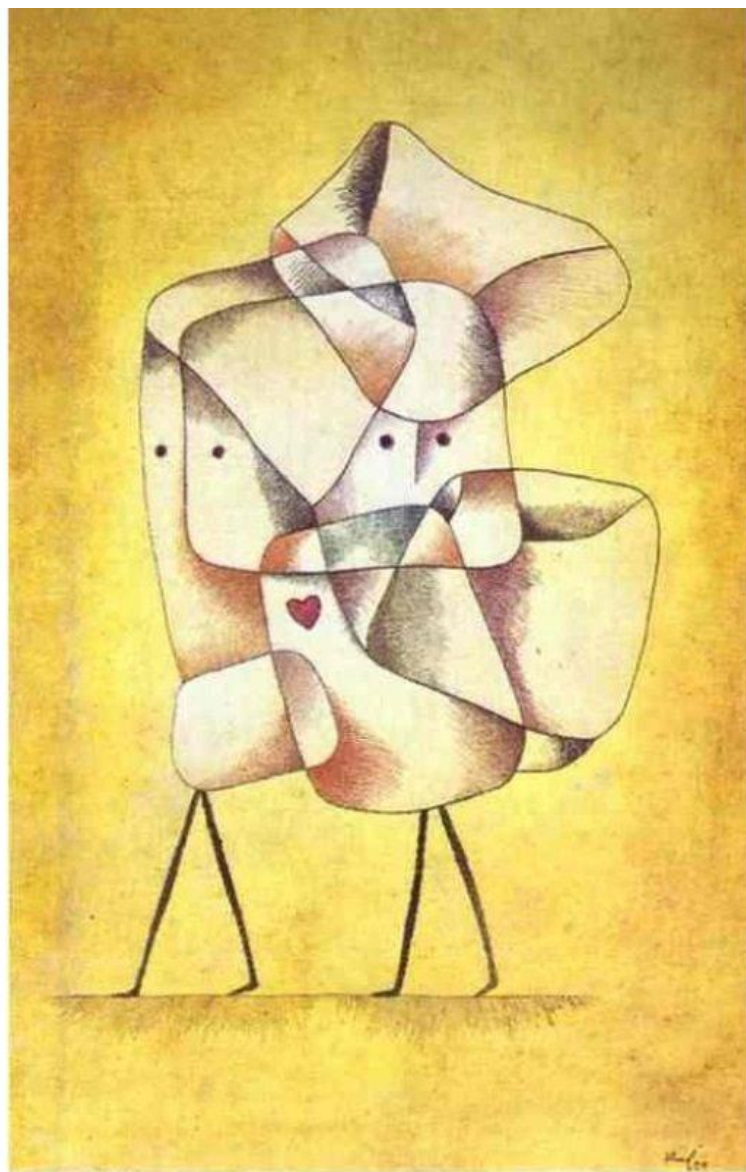




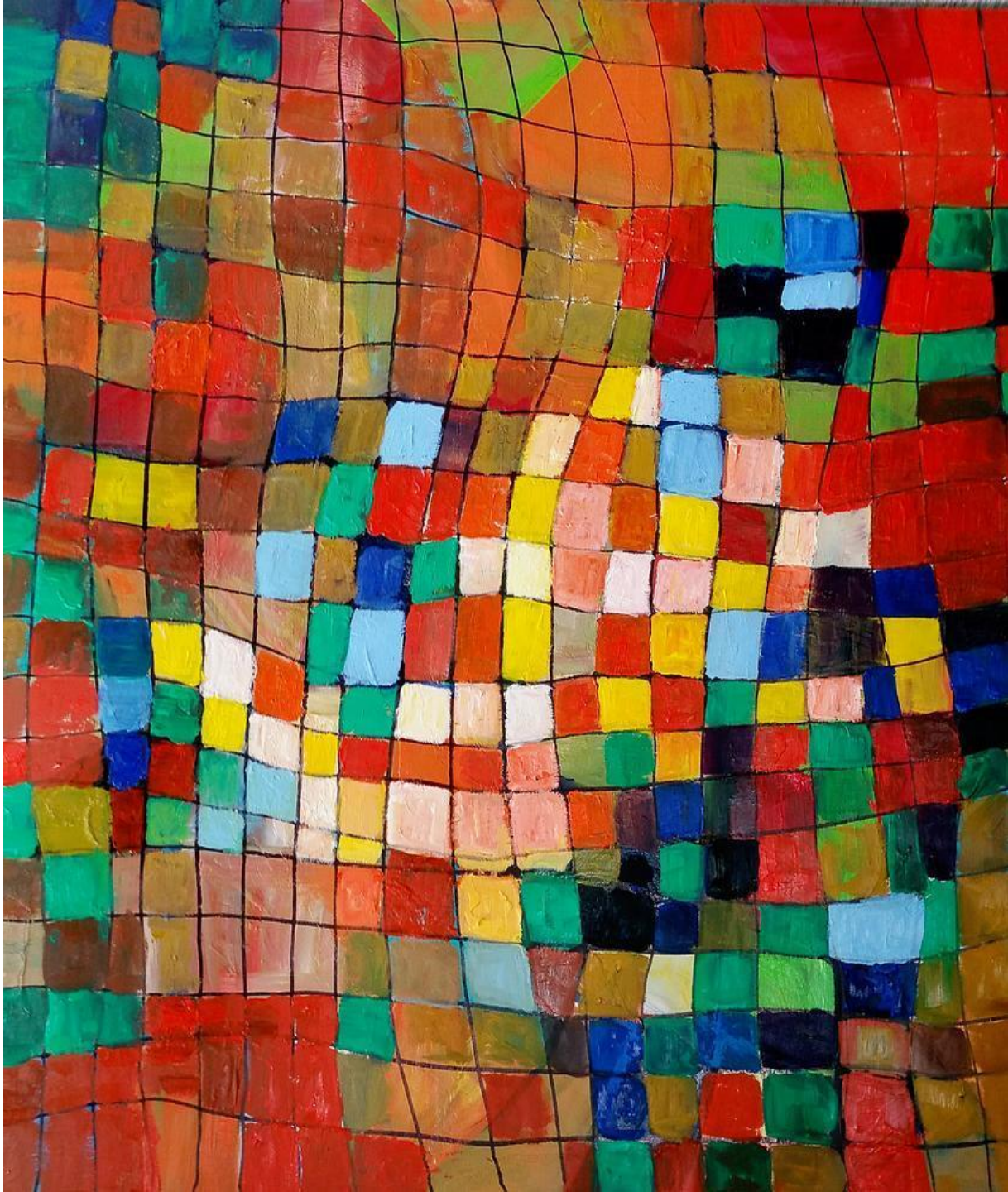




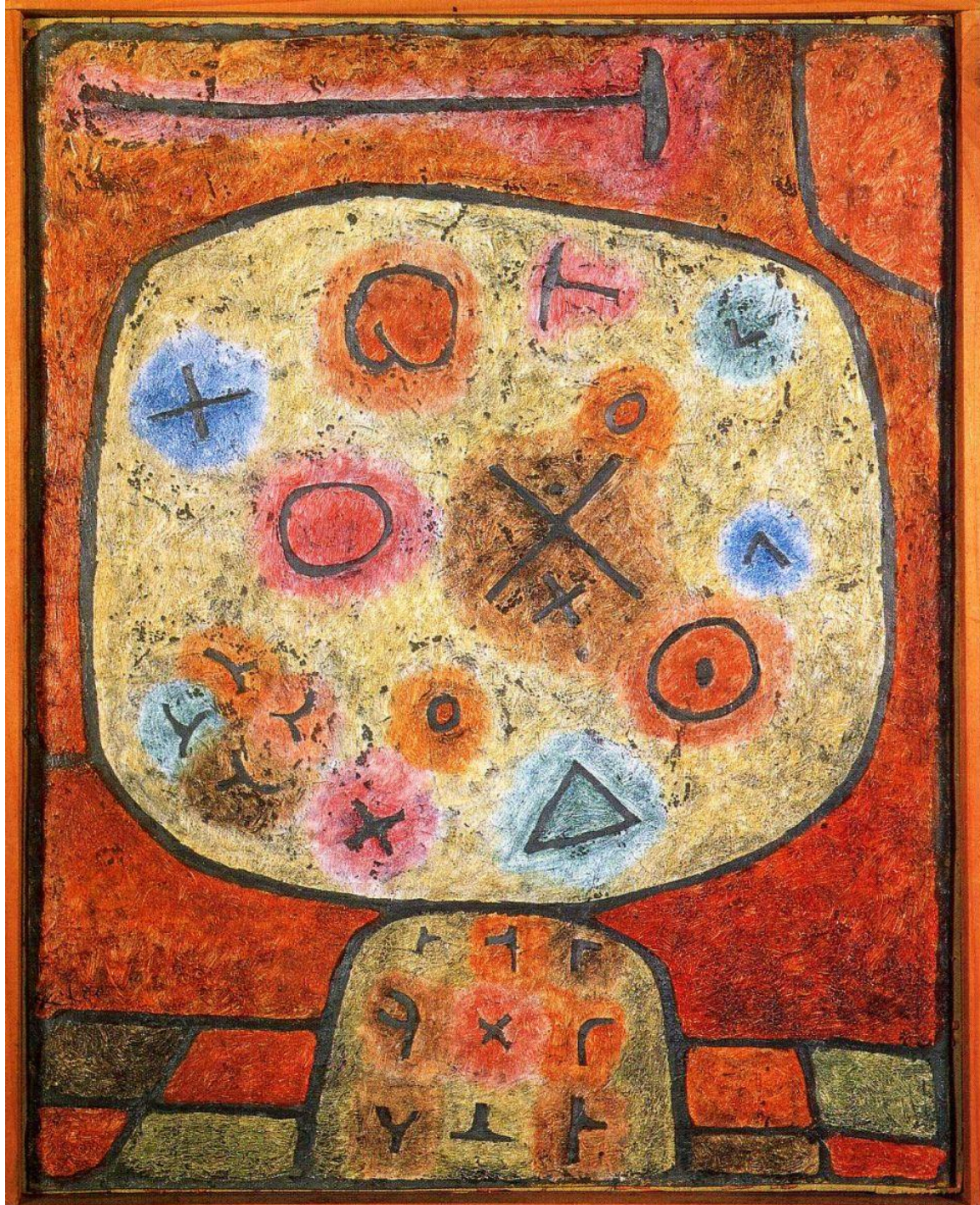


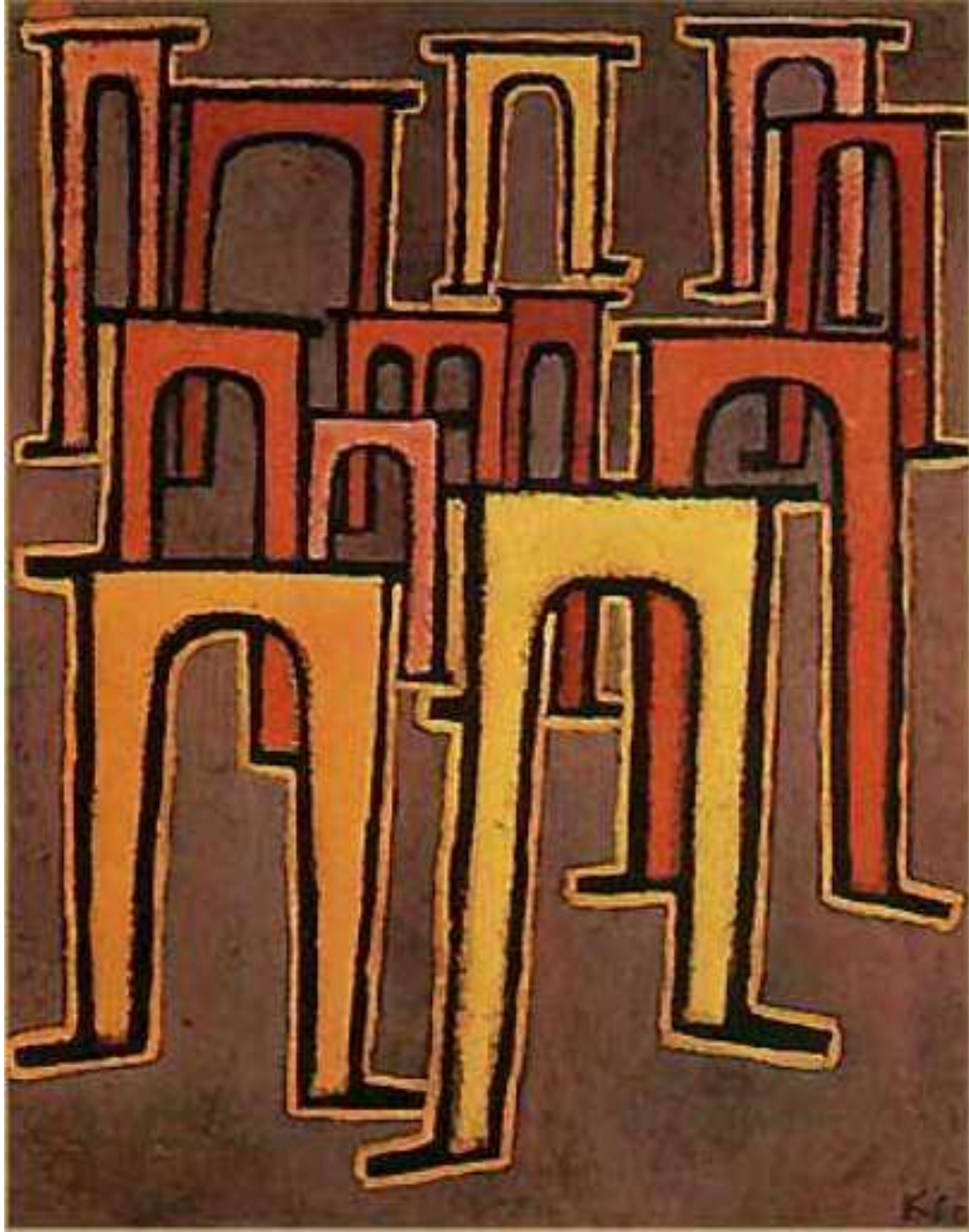












- Перцептивный
вход

