

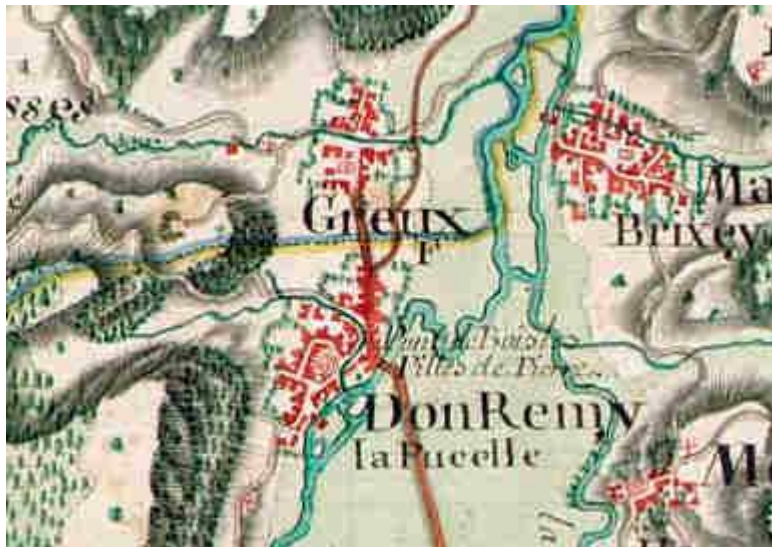
Замок

Иль

http://www.jeannedomremy.fr/S_DomremyChinon/chateau_de_lisle.htm

<http://toutsurlagenealogie.blogspot.ru/2010/05/bail-de-jacques-darc-concernant-la.html>

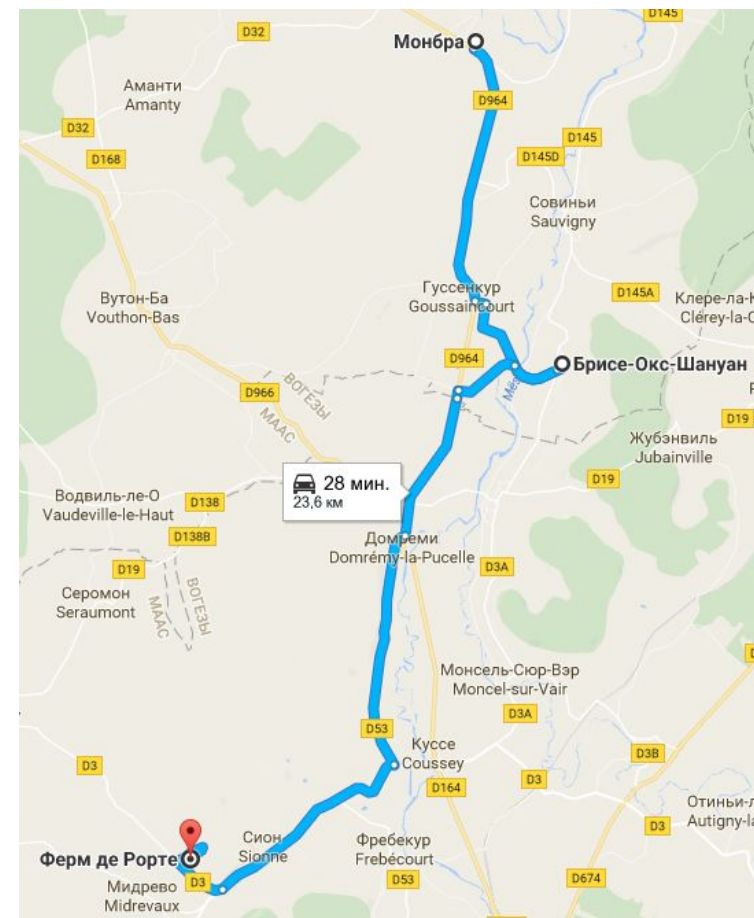
Во времена Жанны в Домреми находилась крепость под названием замок Иль (Островной замок); этот замок существовал уже в первой половине XII века [Жорж Пулл: замок и сеньоры Бурлемон, 1962 год]. Он был частью - точно также как и замки Порте, Монбра, и Брисе - одной и той же системы обороны.



Карта Нодена, представляющая Домреми и Грё

Место жительства семейства д'Арк

Мы упоминаем об этом замке на нашем сайте, потому что начиная с 1420 года, именно семья д'Арк будет владеть им на правах аренды... Действительно, ряд исследователей обнаружили договор аренды, заключенный между владельцами крепости, сеньорами Бурлемоном и двумя арендаторами, один из которых являлся никем иным, как Жаком (Жакобом) д'Арком.



Источник: Сокровищница актов Лотарингии в архивах Мёрта и Мозели. Шкаф 2 коммуны Рюп, N 28 (заверенная копия на пергаменте). *Рюп - это коммуна в регионе Лотарингия, департамент Вогезы, в районе Нефшато и кантона Куссе. Договор аренды на 9 лет укрепленного поместья в Домреми и зависимых от него территорий от 2 апреля 1420 года, передаваемых Жану Биго, Жакобу д'Арку и товарищам через мэра деревни по фамилии Обри, известного как Жанель, посредника сеньоров де Бурлемон, за ежегодную плату в 14 турецких ливров, а также трёх (мер) пшеницы за каждый день пользования землей, что подлежат уплате сеньорам.*

Nous officialz de la court de Toul, faisons savoir et cognissant à tous ceulz qui ces presentes lettres verront et orront, que ad ce et pour ce en leurs propres personnes esta blirent en la presence de nostre amey et fiable Richart Oudinot de Marcey soubz Brixey clerc notaire juré pourtant nostre povoir en cest partie et auquel nous avons, adjoutons, avoir et adjouter voulons, foy et creance plainière es choses cy après escriptes et en plus grant, ad ce pour ce personnellement establirent Jehan Biget de Dompremi et Jacob d'Arc ambedeux principaulz conjunctement ensemble Jacquemin filz dudit Jacob d'Arc, Mathiot filz Poirel, Girardin d'Espinalz, Joffrois filz la Heu de Frebecourt et Jehan Billequart, tuit demore audit Dompremi et à Grex, en diocese de Toul, eulx dessusdis, tant comme pleuge et principal rendours presens, recepvant en eulx agreablement prenant, ont recongnu et confessey, et par la tenours de cez presentes congnoissent et confessent de leurs plain grey et voluntey, sans force, sans contrainte ou seducion quelconques, maix de leurs pure et meheure deliberacion surs ce heue, congnoissent et confessent eulx avoir convencions et pactent que s'enseignent, c'est assavoir que Aubrit dit Jannel dudit Dompremi, maiour pour et es nons des signours de Bourlainmont, dudit Dompremi et de Grex en partie, il portant le povoir desdis signours pour le present, at laissez, concedey et octroiez l'amodiacion et ferme de la fourteresse dudit Dompremi et lez appartenances d'icellez, c'est assavoir de la demorance de la dicte fourteresse, du meix, du jardin, de tous les prés dont on lour doit rendre, soiez et fener, c'est assavoir le prey condit lez porcher. Item doivent tenir tous les heritaigez, toutes lez crouéez appartenantes à la dicte maison fourteresse dudit Dompremi, tant on bamp dudit comme de la dicte Grex, auz quelz admodiours de cest ferme les prodons des dictes villez doivent faire telle droiture comme on doit faire en la crouée des Tillez et non aultre part. Lequel tiltre, admodiacion ou ferme, est laixiez par ledit Aubrit Jannel aus dessusdis pour l'espace de neuf annéez durant, commensant à la saint Jehan Baptiste l'an mil quatre cent et dix neuf, continuant et enseuyant et fenissant au debout des dictes annéez par ainsit que lez dessusdis principaulz debteurs et pleugez et principaulz rondours en paieront, renderont et delivreront pour chacun au ausdis signours de Bourlainmont, de Dompremi et de Grex en partie, la somme de quartorzez livres tournois, xij gros viez monoie pour chacune livre, ou telle monoie comme on doit ausdis signours à leurs rentes et sencez audit leut de Dompremi et Grex, au jour de festo de la Nativitey Nostre-Dame nommément. Item doivent paier et rendre ans dessusdis signoura ou à leurs certain commandement pour chacun jours de terrez qu'ilz tanront et possederont lesdictes neuf annéez durant, pour chacun jour de terre, trois ymaulz de bleid tel bleid comme surs lesdictes crouéez et terrez vanront. Lez quez dessusdis Jehan Biget et Jacob d'Arc doivent maintenir et retenir à leurs proprez fraix missions tous lez toix de la forteresse et toutes aultres choses excepté que de force, en tel estat comme les dis Signours leur ont delivrez. Item doivent aproieir toutes les escrués du prey condit au Tremple, et doivent rendre toutes les crouéez et heritaigez en saison de bonne labours et bien cloure le jardin si comme en tel cas appartient. Lez quellez grainnez dessudictes se doivent paier, rendre et delivrer auz dessusdis signours ou leur certain commandement au jour de feste Saint Martin d'yver ensuyant après la dicte Nativité Nostre-Dame nommément sans aucune chose retenir ny excepter. Et pour ses choses dessudictes jusque à l'accomplissement sattiffacion et restitution des dessudictes xiiij lires et grainnez, les dessusdis admodiours de cest presentes admodiacion, laquelle est estéee encheute aux dessusdis Jacob d'Arc et à Jehan Bigot comme au plux offrant tant comme principaulz debteurs, et lez aultres apres escript, pleugez et principaulz rendours en ont obligez et obligent par ces presentes es mains desdis signours de Bourlainmont, de Dompremi et de Grex ou de ceulx ayans cause d'iceulx tous entierement ce qu'ilz peullent et doivent avoir es bamps et finaigez dez dictes villes de Dompremi et de Grex et aultre part, c'est assavoir leurs maison, maisieires, terres, pres, chanevières, meix et jardin. Prometant par la fois de leurs corps et ung chascuns d'eulx pour le tout donné corporellement en leut de sairement en la main dudit Richart Oudinot clerc notaire juré de nostre dicte court de Toul, de tenir toutes lez choses dessudictes fermez et establez sans violer, enfreindre ne quasser, venir ne aler ne souffrir à aler au contraire en appert ny en recoy, directement ou indirectement, sur l'obligacion de tous lour biens moblez et non moblez presens et futur, lez quelz biens ou partie d'iceulx les dessusdis signours ou leurs officiers lez pourroient panre ou faire panre, vendre, distribuer et alier sans aucuns reclains de justice pour chacun termez qu'ilz deffauldroient de paier la dicte somme des xiiij livres pour chacun an, de an en an, et de terme en termez, ensemble les dictes grainnez, jusque à entière et plainne solucion des dictes livres et grainnez sans aucuns moyens. Et ont renunciés et renuncent les dessusdis debteurs en nom que dessus, par leurs dictes fois surs lez choses dessudictes à l'ignorance de fait et de droit, aus exceptions de cest dicte admodiacion non mie ainsit fait, de fraude, de barat, de malice, de lesion, de circonvention, de decepcion oultre la moitie du droit poix, au benefice de restitution et generalment à toutes et singulierez exception, decepcion, allegadon de fait, de droit escript et non escript, canon ou civil, meisment au droit general renunciacion niant valloir, et veullent et ottroient les dessusdis que nous attenir et faire tenir fermez et establez lez contraindres et faciens contraindre par sentence d'excommuniement en leut qu'ilz soient, en submetant quant ad ce eulx, tous lour biens des sudis en la juridicion et contrainte de nostre dicte court de Toul, en tout et par tout comme chose congnehue et adjugie. En temoignage de veritey et pour ce que ce soient choses fermez et estables, nous officiers dessusdis, à la prière et requeste desdis signours de Dompremi et Grex, par la fiable relacion de nostre dessudit notaire juré à nos faite, avons nous fait mettre le seel de nostre dicte court de Toul en cez presentes lettres, qui furent faittes l'an de grace nostre Signour mil quatre cent et vingtz, le second jour du moix d'avril, presens Jehan Rainnesson. messire Jacque Flamein curé de Moncel, Jacquemin de Roisez et Jehan Covillairt demorant à Grex, tesmoings ad ce appelez et requis.

Подписано:... Мерсе. - Было передано в присутствии меня, нотариуса и вышеуказанного свидетеля.

Гипотеза Ж. Пуля

Жорж Пуль определил местоположение замка Иль в местечке под названием Notroppe (или Nautroppe), на правом берегу Мааса, то есть напротив нынешней деревни Домреми. В своей книге он создал план, который изображает замок вместе с его окрестностями, что был составлен по распоряжению Жака де Сен-Блеза с помощью землемеров, и был подтвержден под присягой в судебном округе Шомон в 1562 году (см. в конце статьи).

Тем не менее, существуют серьезные сомнения относительно реального местонахождения данного оборонительного сооружения!

- В земле на месте с названием Notroppe не осталось никаких следов (окаменелостей).
- Пруд, выкопанный несколько лет назад на месте предполагаемого замка, не позволил извлечь ни ископаемых остатков, ни средневековых предметов.
- Эта область затопляется даже сейчас, несмотря на мост вверх по течению, где организовано отведение воды во время сильных дождей. Строительство в данном месте не представляется возможным, так как невозможно было бы осуществить такую работу при нескольких ежегодных наводнениях; кроме того, не было бы постройки и хранилища для зерна по колена в воде.



В Домреми, в долине реки Маас, что была затоплена водой, на предполагаемом месте расположения замка.

- Маас не образует в этом месте никакой естественной преграды. Напротив, река легко преодолима вброд, (здесь был обнаружен каменистый брод), а мост оказывался в непосредственной близости. Этот мост, созданный из дерева на каменных опорах, разумеется, впоследствии был разрушен, чтобы уступить место более современному сооружению, расположенному в нескольких сотнях метров вверх по течению!
- Мы не находим на указанном месте никаких следов "глубоких рвов", которые окружали бы сооружение!
- Во время вторжения в деревню, в 1428 году, жители должны будут укрываться Нефшато; и следовательно они должны были перейти мост через Маас, чтобы направиться по дороге в город, и таким образом пройти мимо замка, не укрывшись в нем, как обычно! Этот любопытный факт не отметил ни один историк...
- Во время своего пребывания в Домреми в 1580 году, знаменитый Мишель де Монтень посещает дом Девы, не заметив замок, который тогда должен был находиться в непосредственной близости.



Мишель
Монтень

"13 сентября 1580: Домреми на реке Маас, в трёх лье от вышеупомянутого Вокулёра, где родилась знаменитая Орлеанская дева, которую звали Жанна Дай или Даллис. Её потомки были возведены в дворянство милостью короля; и нам было показан герб, который им дал король: увенчанный короной меч на голубом фоне с цветками лилии по обеим сторонам; который приемник из Вокулёра поместил на свой щит, расписанный господином де Казалисом. Передняя часть дома, где она родилась, вся расписана сценами её подвигов; но время сильно повредило росписи. Вдоль виноградника также есть дерево, которое называют Деревом Девы, в котором я не нашел ничего примечательного".

- Последний, но не менее важный, спорный пункт - это само наименование сооружения: в средневековье, у слова "Isle/Иль" нет значения места, окруженного водой, как в настоящее время. У него латинский корень "Insula/несколько домов, окруженных улицей" который обозначал в частности кварталы Рима, и от которого впоследствии образовалось слово "'îlot/квартал" (квартал из домов), который мы здесь встречаем. Слово insula дало итальянское слово "isola/анклав", от которого произошло французское слово "isolé/огороженный, обособленный".

Следовательно, давайте отбросим эту первую гипотезу.

Замок перед мостом?

Мы можем, как некоторые жители Домреми, рассмотреть другое место, на левом берегу реки Маас, вверх по течению от существующего моста, а также после него, где присутствует небольшое отведение воды.

На этом месте действительно существует канал для воды, фактически это водоподводящий желоб средневековой мельницы, который ограничивает довольно значительное пространство земли, фактически немногим менее 3 гектаров, который якобы и мог бы заключать внутри себя крепость. Тем не менее, большая часть предыдущих замечаний остается в силе. Сектор является затопляемым, отсутствуют развалины, какая-либо насыпь (пригорок), которая могла бы нести сооружение, не давая ему погружаться в воду.

И замечание о проезде Мишеля де Монтеня через Домреми тем более представляет ценность, так как последний находился бы менее чем в ста метрах и в прямой видимости от замка...

Поэтому этой гипотезы также невозможно придерживаться...

Замок на холме:

В противоположность этому, на холмах у современной деревни, в месте под названием "le chénois/шенуа" можно обнаружить площадку, особенно приспособленную для строительства крепости. На краю известнякового плато, высотой в 312 метров над уровнем моря и расположенного более, чем на 40 метров выше по сравнению с деревней, существуют следы древнего поселения, средневековый характер которого признают некоторые профессиональные археологи...



Остатки стен вблизи от деревни.

Эти следы образуют обе стороны четырехугольника длиной более 50 метров, а на соседнем пастбище, при косом солнечном свете (в начале или в конце дня) угадывается длинная стена, расположение внешних башен, а напротив этой стены, но во внутренней части, полукруглое здание подходящего размера. Не была ли это часовня, о которой упоминает Пуль?

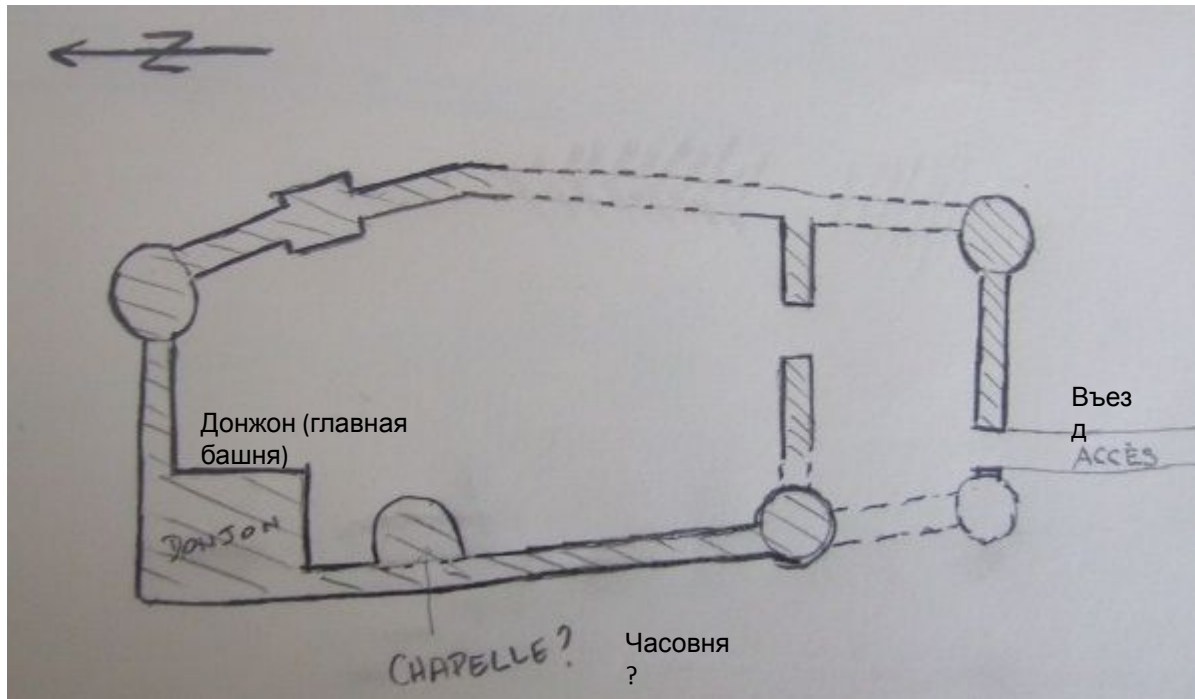
Кадр, сделанный на месте западной крепостной стены:



На приведенном выше снимке при косом свете отчетливо видны следы длинной стены, к которой примыкают различные постройки, в частности полукруглое здание, которое может быть часовней сеньоров де Бурлемон.

“Процесс Жанны д’Арк”:

Замок Иль находился на посевном лугу перед Домреми, на правом берегу реки Мёз. Он стоял на некоем подобии острова, образованного собственно рекой и ее рукавом (так называемое местечко Нантронн). Само строение имело в плане прямоугольную форму, а над его западной стеной возвышалась круглая башня. Часовня Нотр-Дам опиралась на внешнюю крепостную стену, с восточной стороны. 2 апреля 1420 г. эта крепость, вместе с ее окрестностями, была сдана в аренду сроком на девять лет. Арендодателя, сеньора де Бурлемона, представлял мэр Обри по прозвищу Жаннель (муж одной из крестных Жанны), а арендаторами были Жан Биже из Домреми и Жакоб д’Арк, отец Жанны.



Выше предполагаемый (итоговый) план замка, составленный благодаря измерениям, сделанным на местности; предыдущая фотография была сделана оператором, стоящим на Северной стороне донжона! Стена на восточной стороне отслеживает излом участка местности, который спускается в долину.

В ответ на интерес наших читателей, мы предоставляем дополнительные разъяснения!

Для того, чтобы дать возможность каждому легко найти три упомянутых выше места, мы предлагаем кадр аэрофотосъемки деревни, на котором мы показали:

- 1 - традиционное место расположения замка (согласно Ж. Пулю)
- 2 - вторая гипотеза, располагающая замок перед нынешним мостом.
- 3 - наша гипотеза, согласно которой - и давайте подчеркнем это - замок располагается на (средневековой) территории "Домреми-Грё", на территории Шампани, а значит на землях, находящихся в подчинении у короны.



Попытка реконструкции замка от Монио...

Наш друг Монио, вебмастер польского сайта, отчасти посвященного деяниям Жанны, сделал попытку (графической) реконструкции замка Иль. Ниже мы предлагаем вам получившееся изображение...

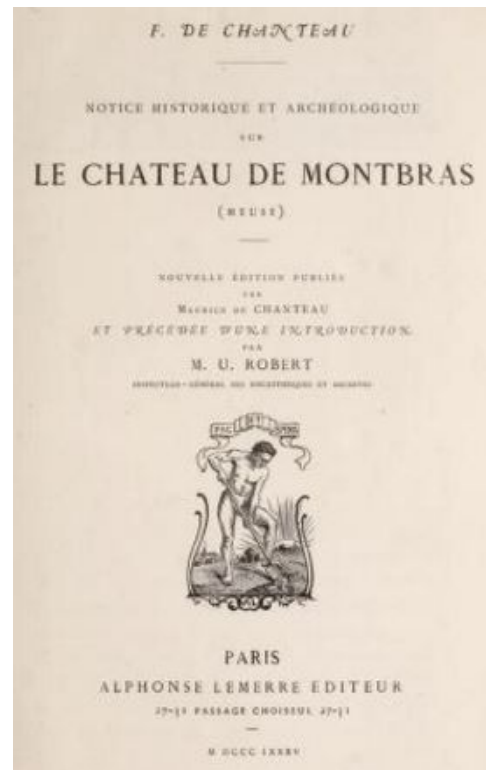


Гипотеза из народа

Один из наших читателей предлагает оригинальную гипотезу, помещая замок Иль в Монбра, примерно в 300 м от нынешнего замка... Крепость, которая принадлежащая Бурлемону, действительно существовала в этом месте в Средние века. Но вследствие раздела, проведенного между 1420 и 1430 годом владение сеньора в Монбра, судя по всему, было передано Пьеру де Жуанвиллю. Крепость кстати имела название Иль ан Бре, что объясняет путаницу с замком Иль. Этот замок должен был исчезнуть в XVIII веке. (Источник: Le château et les seigneurs de Bourlémont, Georges Poull, 1964 // Замок и сеньоры де Бурлемон, Жорж Пуль, 1964 год).

В ходе раскопок, проведенных в 1880 году нынешним владельцем замка, г-ном Шанто, он обнаружил «весьма значительные древние сооружения в 200 м по краям прежнего канала Рош...»

(Читать онлайн: [Notice historique et archéologique sur le château de Montbras](#) // Исторические и археологические заметки замка Монбра).



Исследования Альбера Фаджиоли

Стремясь узнать больше об этих руинах, мы обратились известному лозоискателю Альберу Фаджиоли. Он перечисляет в своем блоге свои многочисленные открытия, как региональные так и международные. [Посетите блог Альбера Фаджиоли](#). Таким образом, мы отправились на место, чтобы сделать интересные выводы...



Расположение двух крипт, выявленных исследователем.

После измерения участка во всех направлениях, где мы расположили замок Иль, и более подробно угла крепости, расположенного на северо-западе, Альбер Фажиоли обнаружил две впадины, которые он обозначил на земле вешками. Первая из них, на переднем плане фотографии, была установлена как раз в том месте, где мы разместили часовню. А вторая, была установлена на участке с донжоном! Этот участок обозначается кадастровым номером 51. Обе впадины соединены между собой подземным тоннелем длиной в 9 метров.

Альбер Фаджиоли оценивает диаметр склепа, расположенного под часовней в пределах между 6 и 7 метров, а ширину подвала, расположенного под донжоном, в пределах от 5 до 6 метров.

Что касается крипты часовни, то вполне возможно, что она не была строго круглой формы, а скорее овальной, может быть, даже шестиугольной. Что касается полости, расположенной под донжоном, или, по крайней мере, под одной из его частей, её размеры объясняются толщиной стен здания... Кадастровый план дает нам ширину около 10 метров для данного донжона, что соответствует погребу от 5 до 6 метров в ширину за вычетом толстых стен.

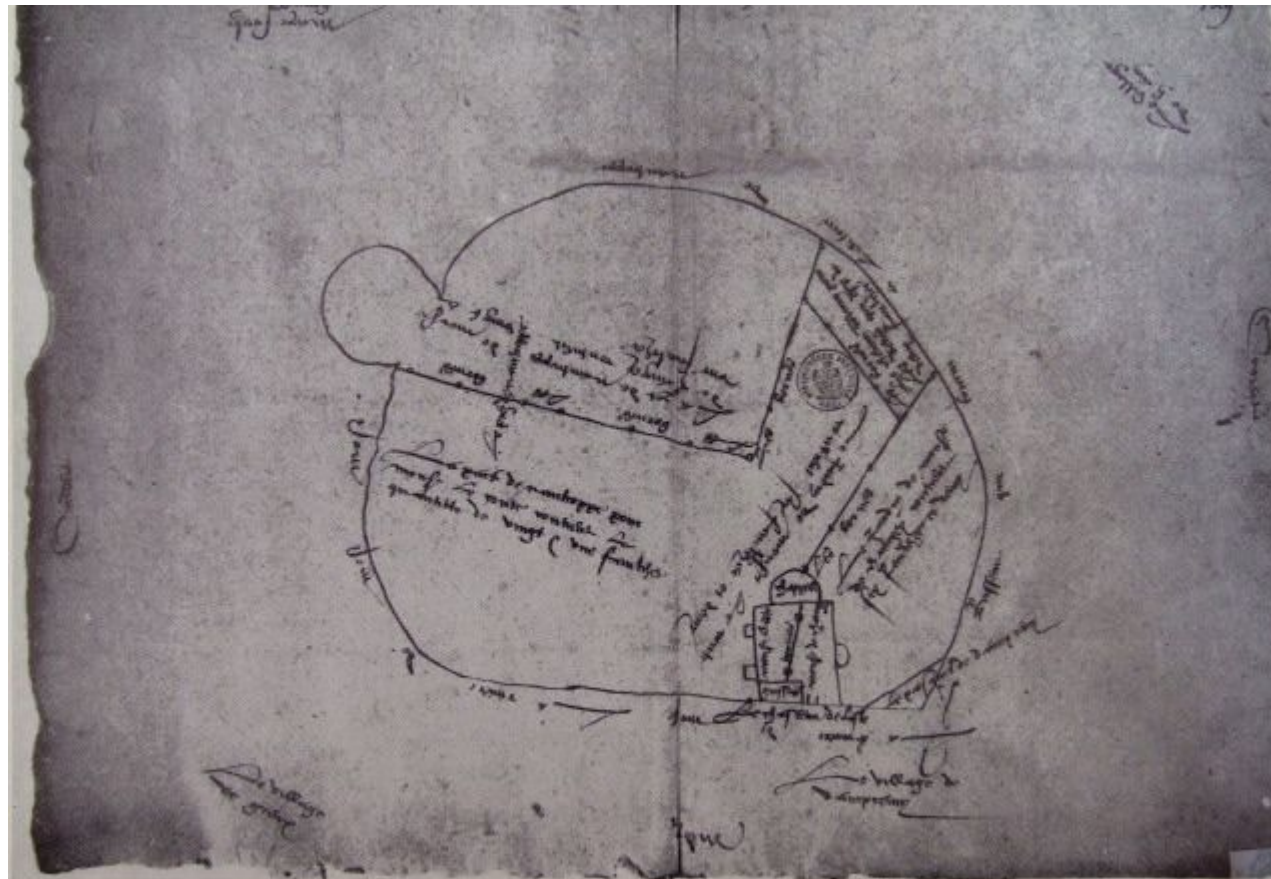
Альбер Фаджиоли также указал нам на наличие 3-х подземных туннелей:

Первый начинается от часовни и идет в направлении к юго-западу,
Второй начинается от донжона и идет прямо на запад,
А третий также начинается от донжона и ведет на север.

Мы следовали за последним, который ведет к бывшей деревне Грё, находящейся приблизительно в 800 метрах от этого места. Мы предполагали возможность тоннеля, ведущего к часовне де Бермон, но Альберу Фаджиоли не удалось найти никаких следов... Напротив, он выявил тоннель, выходящий из этой часовни и идущий на северо-восток (в сторону Брисе-окс-Шануан?)

Однако существует старинный план замка!

Ниже приводится копия плана замка, предоставленная Жоржем Пулем в его книге:



Doniremy-la-Pucelle : plan de l'île de « Nautroppe », sur la Meuse, et du château de « l'Isle » en 1562.
(Source : Bibliothèque Nationale, Collection de Lorraine, Manusc. n° 119, p. 129.)

И аэрофотоснимок района (из Google Earth):



Данные материалы требуют несколько уточнений:

- План, в особенности итоговый, не включает, в частности, реку Мёз (Маас), но достаточно широкий в этом месте!
- Река представлена лишь простой линией, соответствующей её берегу.
- Маас фактически описывает своего рода круг, без притоков и ответвлений...
- Там нет соблюдения масштаба: часовня несоразмерна донжону, который, тем не менее описывается как крупное здание.
- Ворота замка выходят прямо к реке
- Аэрофотоснимок практически не соответствует чертежу места!



Тот же сектор Notroppe с кадастровой разбивкой на участки.

Легко видеть, сравнивая старый план и текущую кадастровую карту, что разбивка на участки и сами границы абсолютно не соответствуют!

Кроме того, в своей второй книге, автор дает исправление к плану, которое он предоставляет читателю:

“Этот план дезориентирован в связи с ошибкой редактора; север должен быть слева, когда мы смотрим на этот план спереди, запад внизу, юг справа, а восток наверху”.

В итоге мы видим, что Жорж Пуль не в состоянии объяснить противоречивость плана, который он предлагает в своем труде! Таким образом, он представляет поправку просто говоря, что копировщик мог перепутать север и юг, а значит и восток и запад! Но множество ошибок в плане, вероятно, были сделаны готовившими его "землемерами, дававшими клятву", которые, напоминаем, были прототипами наших нынешних экспертов по геодезии.

Представляется более уместным думать, что данный документ был подготовлен кем-то, кто никогда не был на месте событий, и кто не обладал необходимыми знаниями, чтобы быть землемером.

Был ли этот план обычной фальшивкой, предназначенной для того, чтобы сбить с дороги исследователя? По крайней мере любопытно, что единственная архивная запись относительно места расположения этого сооружения датируется 1562 годом, в то время как замок существует с XII-ого века.

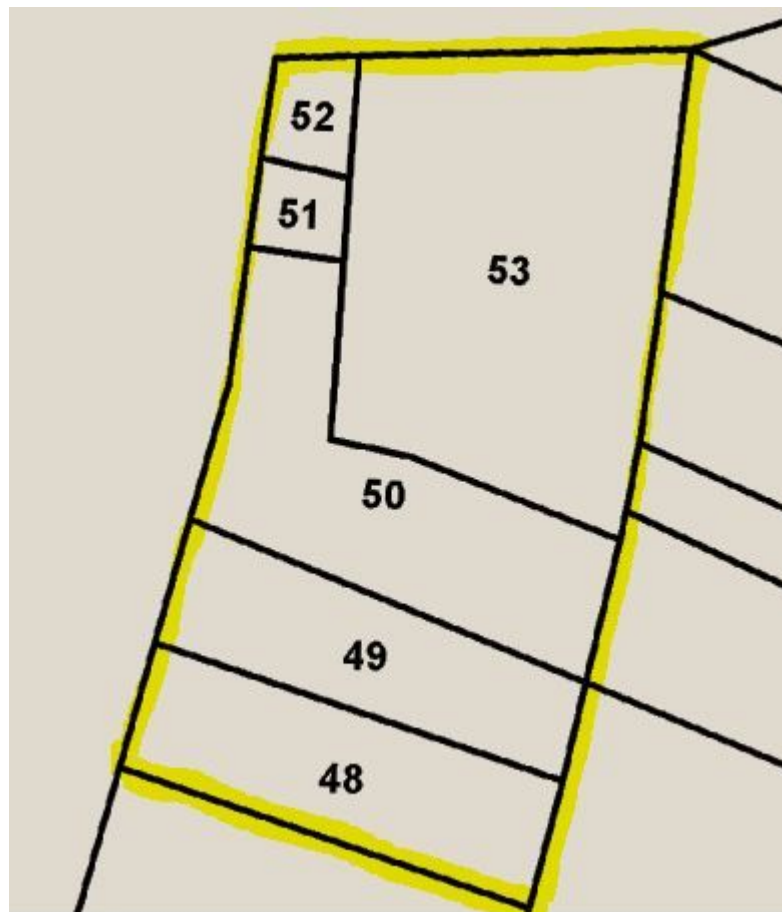
Традиционалисты должны были бы упомянуть о "запоздалом источнике"...

Было бы интересно проанализировать бумажную копию этого документа, чтобы определить его точный возраст. Более того, в то время как замок будет разрушен лишь в 1587 году, Монтень не упоминает о нем во время своего пребывания в Домреми в 1581 году. "Отчий дом" героини, который он посещает, при этом находится примерно в 150 метрах от предполагаемой крепости, расположенной на лугу местечка Notroppe.. а сама крепость находится в прямой видимости!

Это кажется любопытным! Монтень смог заметить небольшой дом с восьмиметровым фасадом, не увидев более чем стометровый замок поблизости...

Нынешний земельный кадастр Домреми-Грё предоставляет нам полезную информацию:

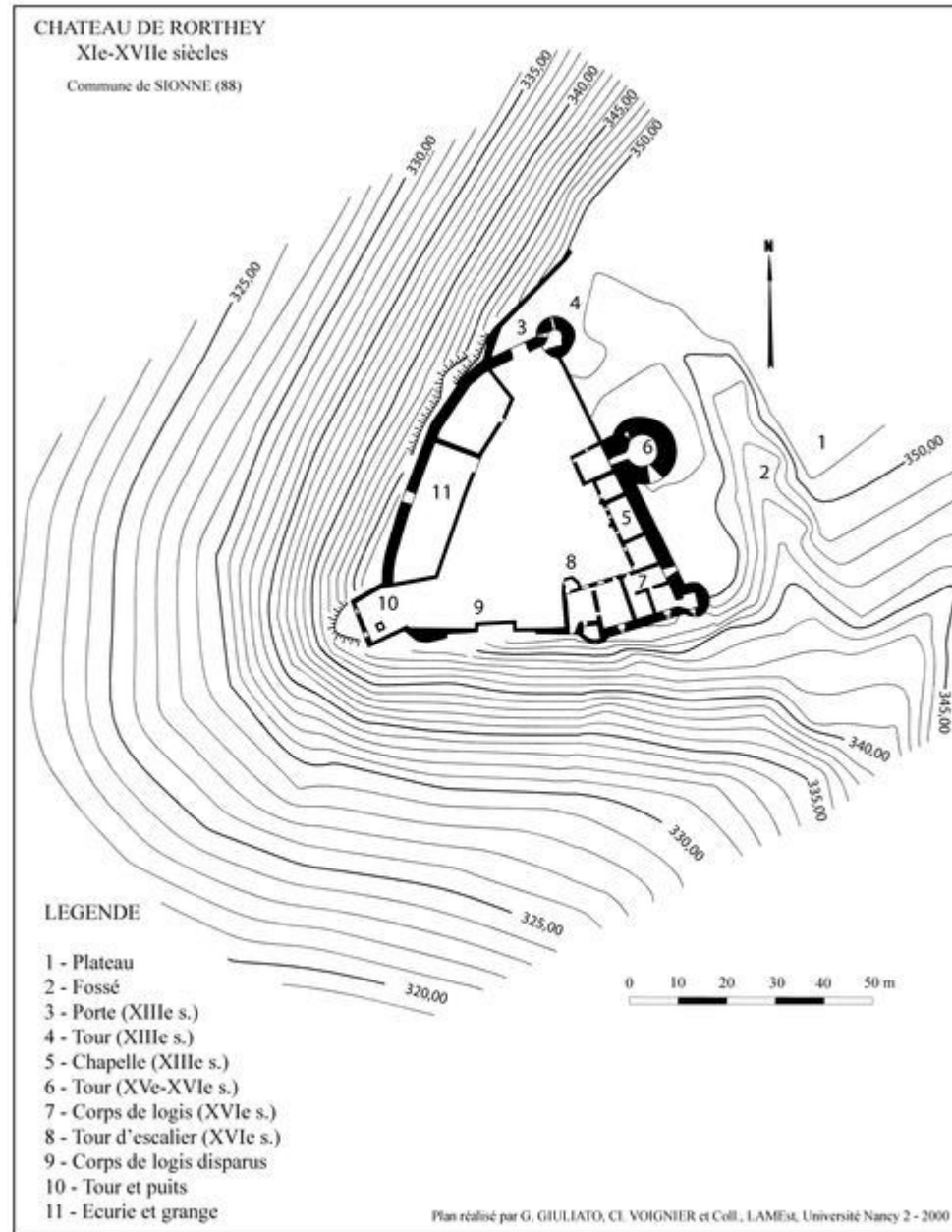
Мы заинтересовались земельным кадастром этого сектора (граница между Домреми и Грё) и показываем нашим читателям уцелевший кадастровый план Замка Иль. По нашему мнению, пронумерованные участки 51 и 52 представляют донжон... Мы видим здесь почти прямоугольное здание (противоположные стороны - это соответственно 9 и 10 метров в ширину и 19 и 21 метров в длину) по площади основания равное примерно 190 м².



*Кадастровый план замка
Иль*

Что касается собственно крепостной стены, то мы выделили её на кадастровом плане желтым цветом. Полученный четырехугольник — 80 метров в длину и до 42 метров в ширину, что дает площадь крепости более чем в 3300 м². Стоит отметить, что четырехугольник, определяемый здесь, не включает в себя скотный двор, который еще больше увеличит пятно застройки.

Замок Рорте



Топографический план замка Жерара
Гиулиато.

Кроме того, при взгляде на то, что осталось от близлежащей крепости, что находится в Рорте, созданной в то же время, становится совершенно ясно, что мы находим те же характерные черты укрепления, что и в Домреми-Грё, следы которого мы обнаружили: на краю плато, имеющий удобные подходы на легко обороняемом длинном пути, вблизи от плодородных равнин и лесов!



Вверху, на аэрофотоснимке замка Рорте, можно видеть, что осталось от укрепленного дома; можно заметить боковой подъездной путь, ниже уровня стен.

Ниже приведен аэрофотоснимок места замка Иль, на котором видно, что мы должны иметь дело с тем же типом укрепления, на краю плато, с длинным боковым доступом! Желтой пунктирной линией мы обозначили место расположения крепости. Стоит отметить, что частично она находится на территории нынешней деревни Грё. Лес, часть которого видна справа на фото - это "Буа Шеню/Дубрава"



И кроме того, само расположение замка Иль на левом берегу Ручья Трех Фонтанов размещает крепость с той же стороны, что и дом, в котором Жанна жила до 1420 года, то есть на землях Шампани, а значит, на "французских" землях.

Причина данной мистификации...

Наши читатели действительно интересовались (и спрашивали нас), в чем дело... По-нашему, объяснение является довольно простым... Если нам подадут версию замка в области Nottrope, это просто потому, что там заведомо ничего нельзя найти... Ни малейших развалин, ни груды камней! Никаких признаков фундамента на аэрофотоснимках! Ничего... Тогда из этого следует, что "замок" фактически был лишь деревянным частоколом, окружающим небольшой форт такого же типа...

Но почему?

Как представить себе, что "бедный крестьянин" стал арендатором крепости? Если Жак д'Арк и его жена действительно крестьяне, которых нам описывает легенда, то неясно, каким образом они стали арендаторами существующего замка, будучи владельцами лачуги... В средние века существовала глубокая пропасть между дворянством и крестьянами... (И, кроме того, следует отметить, что договор аренды обязывал арендатора осуществлять общий ремонт крепости, включая прежде всего крышу, что означало существенным расходы!) Но, так как никто не может отрицать тот факт, что они взяли в аренду замок, (поскольку был договор аренды), то придется уменьшить размеры здания! А для этого, разумеется нам придется найти место, где категорически невозможно «капитальное» строительство... А поскольку в Nottrope явно ничего не нашлось, это значит, что там ничего не было, или не было ничего особенного!

Возникает еще один вопрос... Как можно игнорировать средневековые развалины в Шенуа? Стены 4-метровой толщины, которые проходят в длину на более, чем сто метров... Фундамент башни, следы тоннелей...

Такой способ отрицать вещи кажется привычным делом у традиционалистов! Так в Нёфшато игнорируется место расположения «дома Русе», в то время как в церкви Святого Николая, удаленной менее чем 500 метров, можно полюбоваться прекрасной пьетой (иконография сцены Оплакивания Христа девой Марией) из того же дома!

После публикации данной статьи на холмах Домреми начались работы по межеванию (межевание земельного участка – это работы по определению, восстановлению, закреплению границ участка). А на границах участка, представляющих замок, натянута колючая проволока...