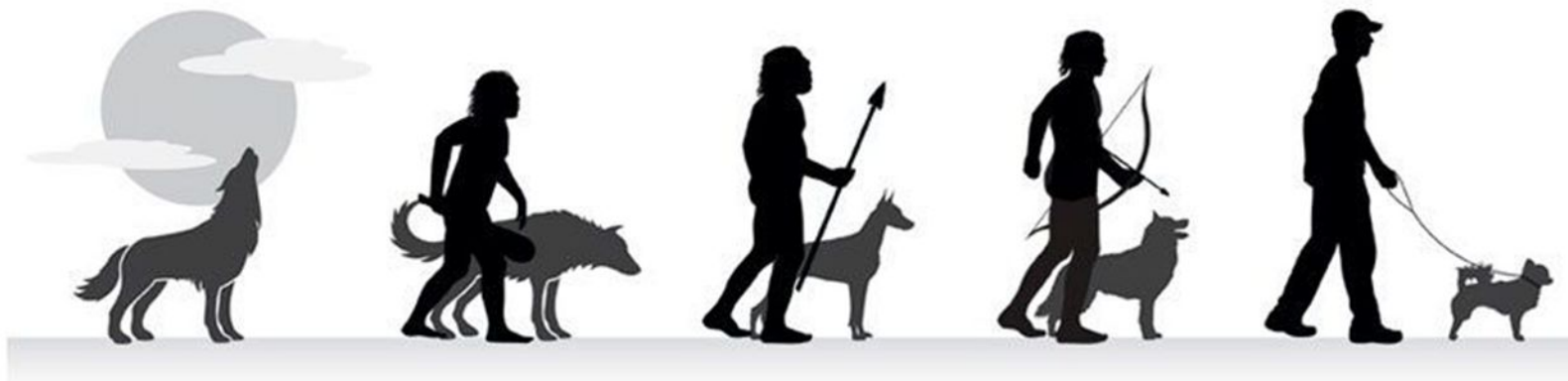


История собаководства



Собака = волк ?

- Класс Млекопитающие
- Отряд Хищные
- Семейство Псовые
- Род Волк
- Вид *Canis lupus*

Геспероционовы
е
(Hesperocyoninae)

Борофагиновы
е
(Borofaginae)

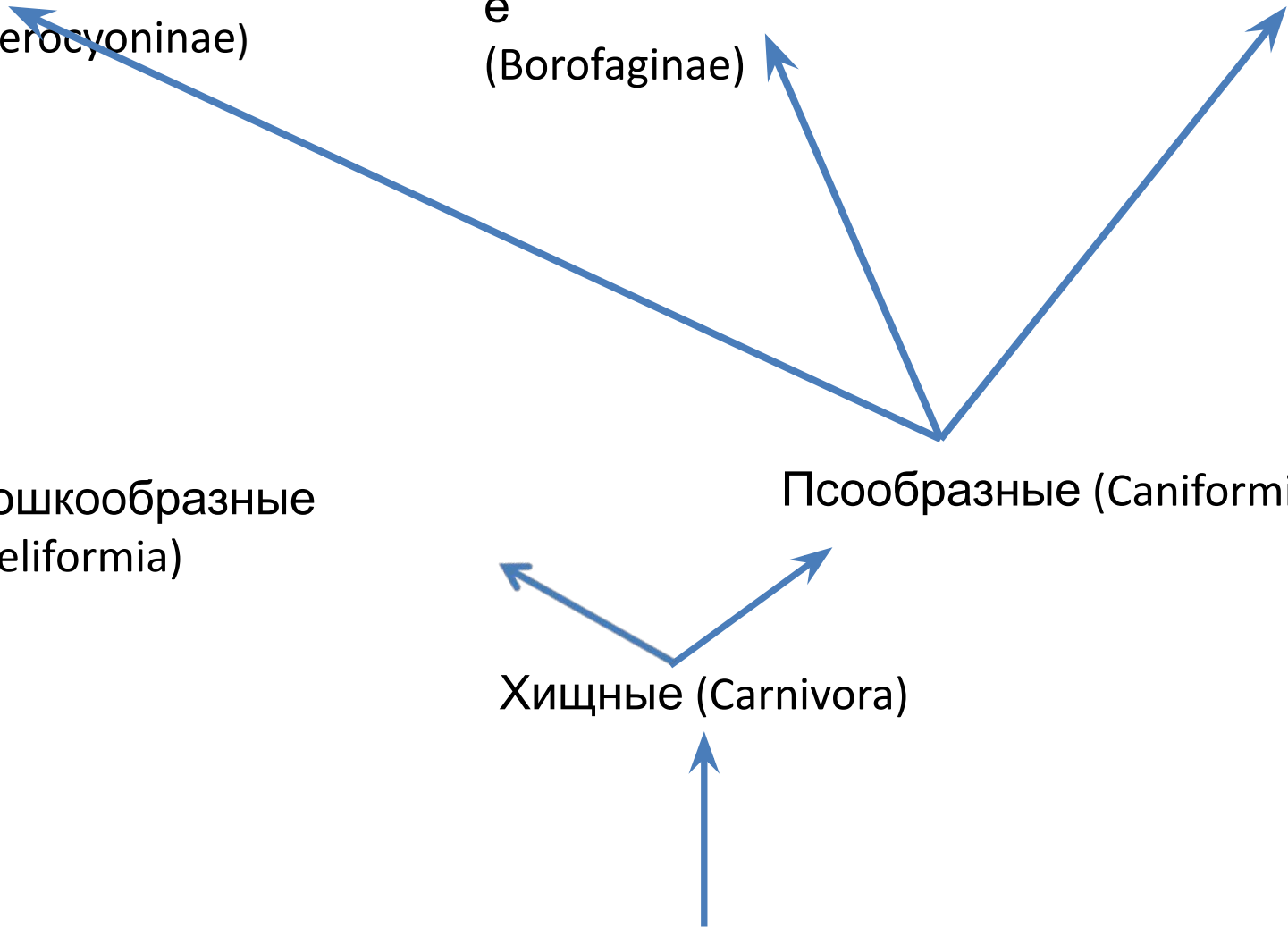
Волчи
(Caninae)

Кошкообразные
(Feliformia)

Псообразные (Caniformia)

Хищные (Carnivora)

Миацидовые (Miacoidea)



Древние псовые

Современные собаки произошли от линии плотоядных млекопитающих под названием «псообразные». Одним из древних псовых был гесперицион (подсемейство Геспериционовые).

Размер - с лисицу
Образ жизни –
социальные группы,
жили в норах



Гесперицион, жил в конце эоцена(35-40 млн. лет назад), на территории Северной Америк,

Борофагиновые

Еще одно подсемейство ранних псовых, представители которого имели мощные челюсти и зубы, пригодные для обгладывания туш млекопитающих мегафауны.

К самым большим и наиболее опасным борофагинам относились: 50-килограммовые борофаги и более крупный эпицион. (34-2 млн лет назад)



Подсемейство Caninae

В течение плиоцена, около 4-5 млн лет назад, в Северной Америке появляется **Canis lepophagus** – предок койота, и далее целый ряд волков:

- волк Эдварда (**Canis edwardii**),
- рыжий волк (**Canis rufus**)
- волк Амбрустера (**Canis ambrusteri**)
- ужасный волк (**Canis dirus**),



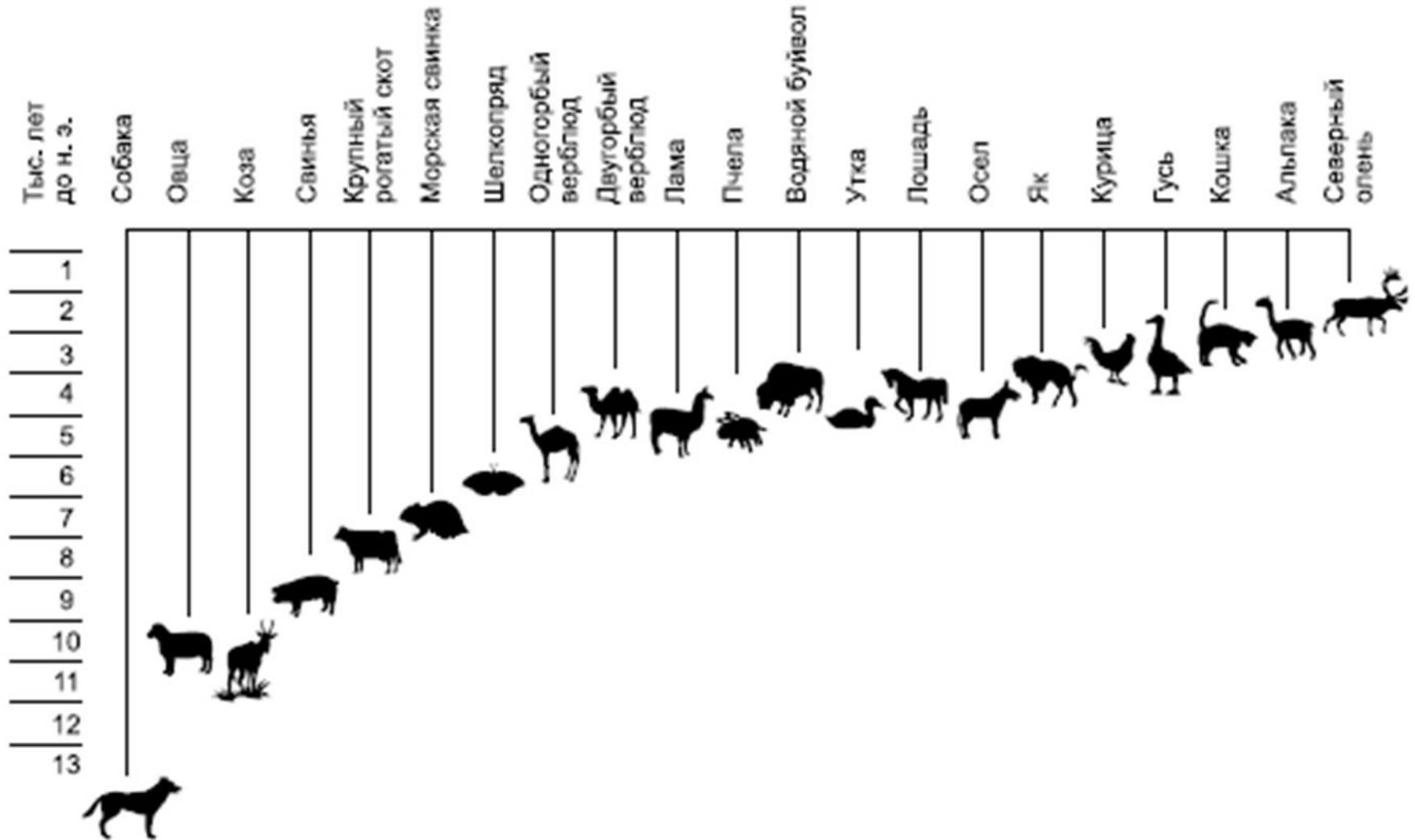
- ужасный волк (**Canis dirus**) – самый крупный из существовавших волков, охотился крупную плейстоценовую мегафауну – западную лошадь, западных верблюдов, бизонов, мастодонтов и гигантских ленивцев.

Обыкновенный (серый) волк (*Canis lupus*)

Вид сформировался около 300 000 лет назад, распространился из Европы в Северную Азию, через Берингию переправился в Северную Америку. Вытеснил ужасного волка на территории Америки примерно 8 000 лет назад.



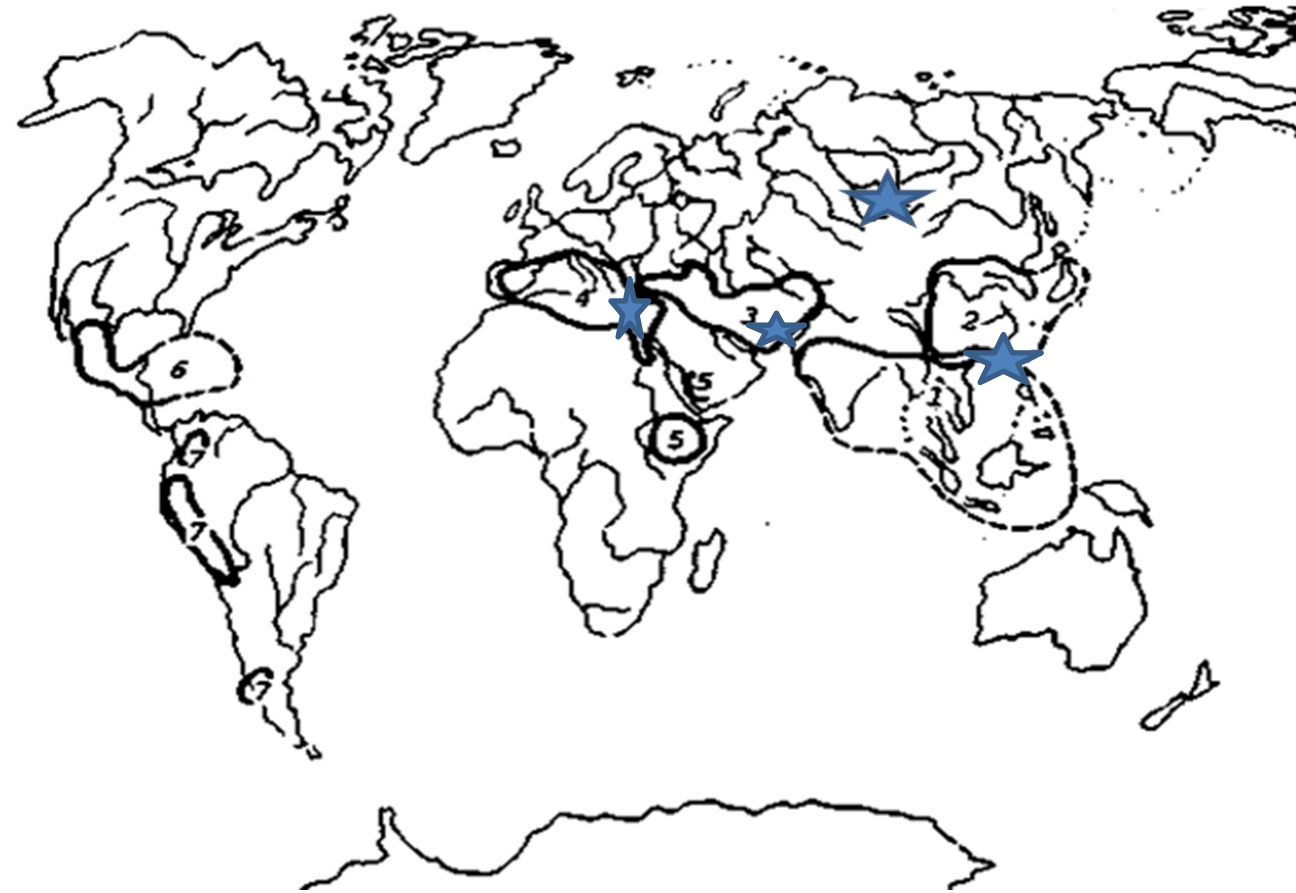
Первые одомашненные



Доместикация

- Первое одомашненное животное. Собака была одомашнена в Старом Свете в эпоху верхнего палеолита. Это наиболее суровая фаза последнего оледенения, когда современные люди расселились по всей Земле (40—12 тыс. лет назад)
- Ее возраст, определенный на основе археологических находок и анализа митохондриальной ДНК - 12–15 тыс. лет.
- Ископаемые останки собак, датируемые 9 тыс. лет до н. э. находят по всему миру.

Основные центры одомашнивания собак



1-2. Китайско-Малайский

3. Юго-Западно-Азиатский

4. Средиземно-морский

Дополнительный – Алтае-Саянский

Ископаемые останки
Canis familiaris palustris
Rutimeyer.



- **Торфяная собака** – мелкая, по внешнему виду напоминает шпица. Череп ее небольшой: размер 140мм. с короткой, узкой и тонкой лицевой частью, четко обособленной от черепной коробки. Затылочный бугор выражен слабо.
- В 1862 г. в Швейцарии были найдены черепа периода неолита. Эта собака была названа "торфяной", и позже ее останки находили в Европе повсеместно, в том числе на Ладожском озере, а также в Египте. Торфяная собака внешне не менялась в течение всего каменного века, останки ее найдены даже в отложениях римской эпохи.

Собака Иностранцева **- *Canis Inostranzewi***

Тесное родство с этой формой обнаруживают лайки севера России и Сибири. Потомками этих крупных собак считают также тибетских, среднеазиатских, кавказских, монгольских овчарок, сенбернаров, ньюфаундлендов, мастифов, догов,

- Найдена проф. А. А. Иностранцевым на стоянке древнего человека в районе Ладожского озера при прокладке обводного канала и описана зоологом Д. Н. Анучиным. Крупное животное, похожее на волка, с более короткой мордой и сильными челюстями.
- Находка датируется 3-4 тыс. лет до н. э. Вероятный потомок североевропейского волка или же гибрид между волком и торфяной собакой.
- Черепная коробка вытянута в длину, и одинаковой длины с ней лицевая часть черепа, постепенно суживающаяся кпереди. Скуловые дуги сильнее развиты, чем у торфяной. Глазницы невелики и имеют косое положение, как у волка.

**Собака Путятина,
собака каменного
века - *Canis familiaris*
putiatini Studer**

К потомкам собак
Путятина относят
современных динго
и восточных собак
— париев;
возможно, что
потомками их
являются также
некоторые породы
лаек.

- Была найдена в единственном экземпляре в бывшей Новгородской губернии под г. Бологое. Она очень близка к собаке Иностранцева, но череп её более короткий и узкий, с более длинной мордой; практически не отличим от черепа – современных динго.

Бронзовая собака - *Canis familiaris matris optima Seittels.*

Предок большинства пород
овчарок



Бронзовая собака.
Прародитель овчарок.

- Останки бронзовой собаки были найдены в Чехии и России во многих населенных бронзового века (1200 – 1000 до н.э.).
- Интересно отметить, что данные археологических раскопок указывают на одновременное появление в этот период нового, более совершенного типа овцы и дальнейшее развитие овцеводства. Предполагается, что использовалась как пастушья собака для охраны стада.
Крупная собака с клиновидным черепом. Череп бронзовой собаки характеризуется плоским лбом со слабым переходом к длинной, узкой морде, с хорошо выраженным гребнем затылочной кости. Ее череп превосходит череп собаки Иностранцева и собаки Путятин, его размер 165 – 190 мм.

Пепельная собака -
Canis familiaris
intermedius Woldricu.



Пепельная (зольная) собака.
Пойнтерообразные собаки произошли от
грейхаундов и служили для охоты на
мелкую дичь.

- Обнаружена в 1872г. в пещере «Чертова дыра», в Чехии, а затем её останки находили в пепле жертвенных костров от Австрии до Амура. Считается предком гончих и других охотничьих собак (кроме лаек)

Лейнерова собака -
Canis familiaris leineri
Studer

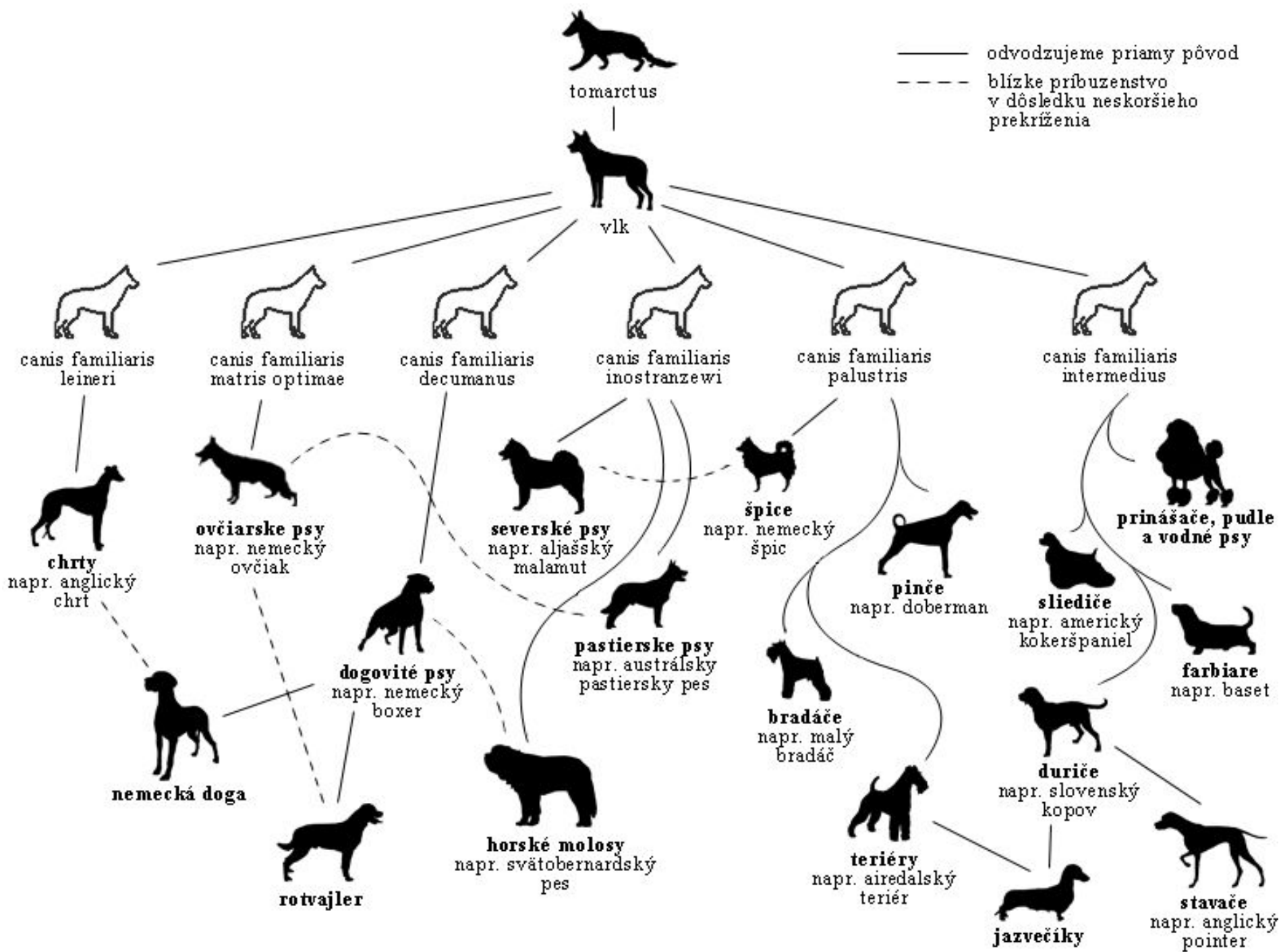


Собака Лейнера.
Грейхаунд, одна из древнейших пород.

- Третья порода каменного века, также крупная, представлена пока только одним черепом и описана Штудером (1893) под именем *C. Leineri*.
- Этот череп изящной формы и отличается тем, что затылочные бугры сильно выдаются назад. Лицевая часть длинная, постепенно суживающаяся кпереди.
- Переход ото лба к морде не выражен, нёбо узкое. Малоизмененными потомками считают борзых. Возможным видоизмененным потомком - колли

Canis familiaris
decumanus Nehring.

- Кости этой собаки найдены Нерингом под Берлином. Крупная собака, череп близок к черепу собаки Иностранцева. Отдельными признаками напоминает догообразных. Эта собака существовала и в Новом Свете с древнейших времен, как показали исследования гробниц инков в Анконе близ Лимы в Перу. Неринг различает разновидности *C. ingae*: овчаркообразную, таксообразную и бульдогообразную.



Альтернативные данные



- Палеонтологи Бельгии во главе с Митье Жермонпре указывают дату 31,7—36,5 тыс. лет до н. э. Эти выводы сделаны на основании последних находок, останков доисторической собаки в пещере Гойе.
- Древние останки домашней собаки найдены также на Алтае в пещере Разбойничья ещё в 1975 году Н. Д. Оводовым. Их возраст из, был оценён в 33,5—34 тыс. лет.
- В Чехии (Пршедмости) возраст останков датируется 24—27 тыс. лет до н. э.
- На Украине — 15 тыс. лет до н. э.

палеолит

Приручение и доместикация собак, а также использование их рабочих качеств сыграло очень важную роль в эволюции первобытного человека.

В эпоху палеолита (древний каменный век; длился свыше 150 тыс. лет, закончился 12-14 тыс. лет назад) человек только истреблял животных и только охота была средством существования. Так как охотники на животных технически вооружены были тогда очень плохо, то охота могла вестись только коллективно с применением огня, загона, длительного преследования, при которых истреблялись более слабые животные.

Археологические находки показывают, что собаки или их предки являлись одним из объектов охоты



Мезолит и неолит



Гиеновые собаки, борзые и гончие (Древний Египет)

- В эпоху **мезолита** (переходная к неолиту эпоха, продолжалась 8 тыс. лет) и раннего **неолита** (новый каменный век, длился 4 тыс. лет) начинается приручение человеком диких животных. Ископаемые костные останки собак обнаружены в пластовых отложениях различных географических зон земли.
- В разных районах приручение диких животных и собак не совпадало по времени.
- Судя по ископаемым останкам, найденным в разных частях света и датировемым приблизительно **4500 лет до н. э.**, в то время существовало 5 типов собак: мастифообразные, волкообразные собаки, грейхаунды, пойнтерообразные собаки и овчарки.

Доместикация: два сценария

- Инициатива одомашнивания волка принадлежала человеку.
- Самый древний способ доместикации основан на импринтинге, т. е. формировании у животного с раннего периода его развития устойчивой индивидуальной привязанности к внешним стимулам (устойчивое запоминание места своего рождения, реакция следования и т. д.).
- Волк сам начал осваивать новую экологическую нишу вблизи стоянок первобытного человека, т. е. происходила его «самодоместикация».

Исходная популяция

- очень редкие, уникальные по поведению, особи, наиболее толерантные к человеку.
- Первая группа таких основателей могла быть сильно инбридирована и подвержена процессам генетического дрейфа
- Итоги отбора выражаются в отличиях:
 - - размеров и пропорций тела
 - - окраса шерсти
 - - структуры шерсти
 - - поведения
 - - вокализации
 - - сроков и сезонности размножения

Межпородные экстерьерные различия домашних животных порой многократно превышают межвидовые у диких



Породообразование

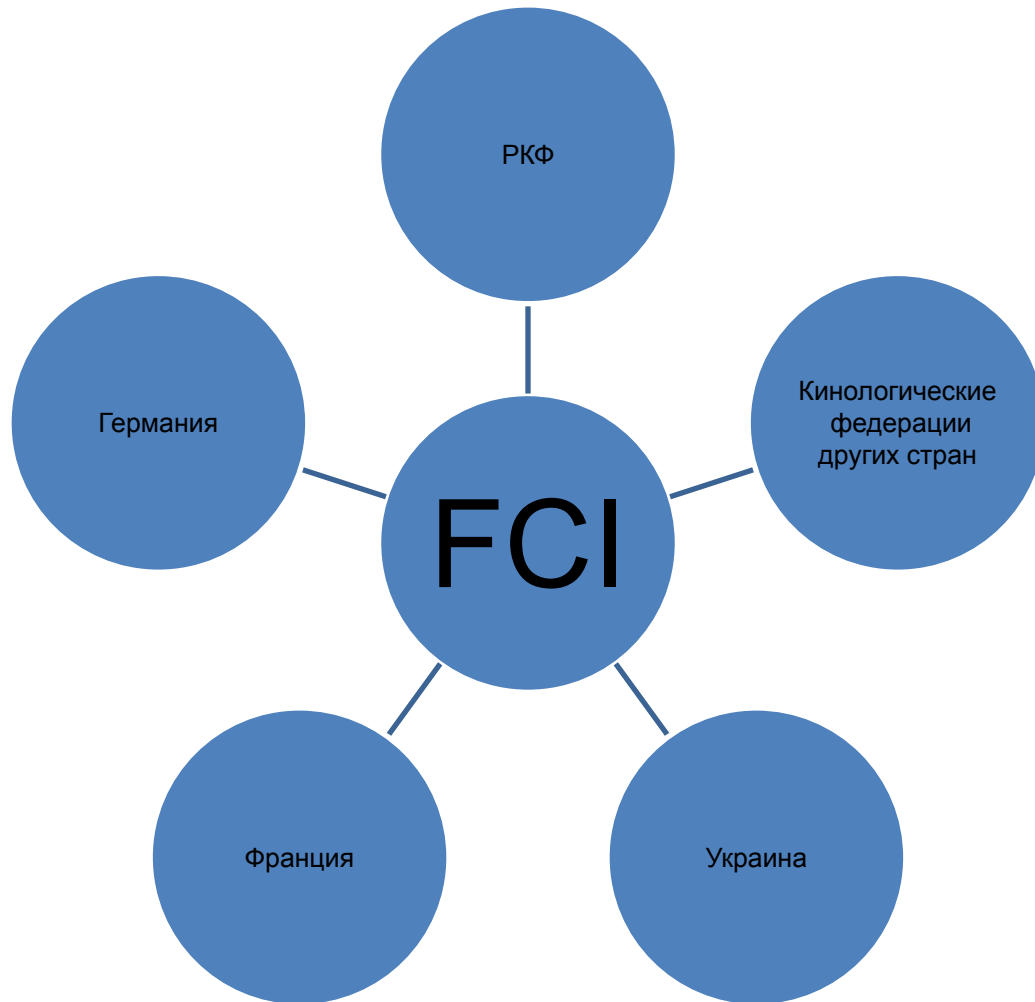
- Началось около 4 тыс. лет назад, т. е. задолго до периода научно осознанной селекции. В то время в древнем Египте уже были морфологически резко отличающиеся собаки, подобные мастифу, борзой и т. п.
- Но основная масса современных пород была создана в конце XIX–начале XX вв



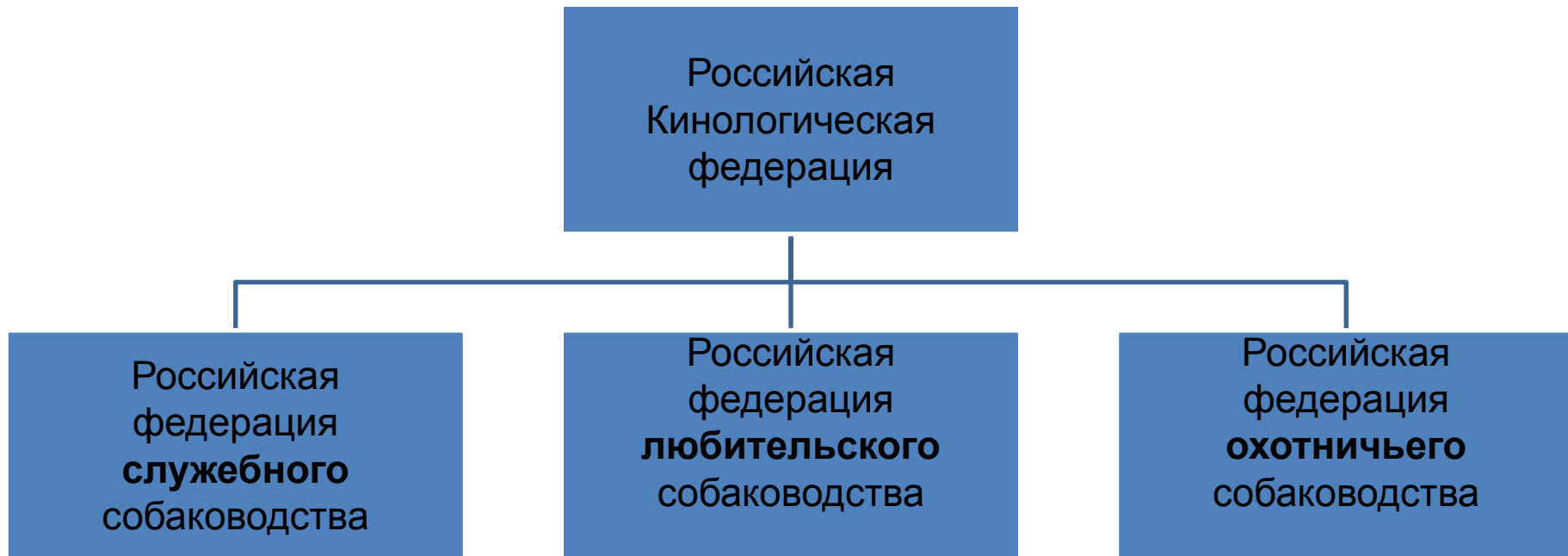
Сферы применения собак

- 1. Собаки охотничьи (лайки, гончие, борзые, норные, легавые, спаниели, ретриверы)
- 2. Собаки пастушьи (управление стадами, охрана стад)
- 3. Собаки служебные (охрана, розыск, задержание, патрулирование, обнаружение взрывчатых, наркотических и прочих веществ)
- 4. Собаки ездовые
- 5. Собаки – спасатели (спасение на воде, поиск людей)
- 6. Собаки-поводыри
- 7. Собаки – подопытные животные
- 8. Собаки-компаньоны
- 9. Собаки- источник продукции

Структура международной кинологической федерации



Структура РКФ



Причины вступления в РКФ

Кинологическая Россия вступила в FCI в 1996 году, и все предшествующие десятилетия с начала XX века она занималась собаководством по старым правилам, далёким от новых принципов, на которые перешёл весь кинологический мир в XX веке:

- не было единой организации, ответственной за единую регистрацию воспроизводимого породного поголовья;
- отсутствовала единая родословная книга, т.к. родословные выпускались разрозненно каждым клубом со своей нумерацией;
- отсутствовали единые правила племенного разведения, экспертизы, присвоения экспертных званий;
- Частные питомники как категория не существовали;
- родословные на собак отечественного разведения не признавались за рубежом;
- собаки нашего разведения не могли получать на выставках FCI никакие титулы;
- наши эксперты не имели права судить на Международных выставках;
- Международные выставки не могли проводиться в России

Единая система племенной документации, единая база данных, единая система экспертизы экстерьера и рабочих качеств

РКФ

- - высокие цены услуг = коммерциализация собаководства
- - получить квалификацию эксперта претенденту из отдаленного региона практически невозможно
- - система судей-оллраундеров
- Допуск в разведение собак, непроверенных по рабочим качествам

РОРС

- - низкие цены на услуги
- - система бесплатных стажировок и региональные квалификационные комиссии
- Система экспертов – специалистов о отдельных группах пород
- Система комплексной оценки и допуск в разведение производителей, проверенных по рабочим качествам