

ГЛАВА 1. ИНСТРУМЕНТЫ И МАТЕРИАЛЫ



ДЛЯ СБОРА И ЗАСУШИВАНИЯ РАСТЕНИЙ ВАМ ПОНАДОБЯТСЯ:

- газетная или промокательная бумага;
- гигроскопическая вата;
- нож для срезки растений;
- альбом для гербария;
- гербарная сетка;
- сушильный шкаф;
- пресс.

ДЛЯ ВЫПОЛНЕНИЯ АППЛИКАЦИИ:

- острый скальпель;
- пинцет;
- ножницы (большие и маникюрные);
- резак — косой нож;
- карандаши средней мягкости;
- материал для основы (плотный картон, мягкий картон и ДВП);
- материал для фона:
 - черная бумага или картон,
 - цветная (бархатная) бумага,
 - однотонная ткань (лен, мешковина, шелк, сатин),
 - кожа, кожзаменители,
 - доски для инкрустации;
- материал для оформления картин:
 - плотный ватман или тонкий картон для паспарту,
 - скотч для заклеивания задника картины,
 - стекло толщиной 2–3 мм,
 - шнур для подвешивания;
- калька;
- копировальная бумага;
- клей (лучше ПВА);
- кисти или тонкие палочки для клея;
- лупа для увеличения (уменьшения);
- пульверизатор.



ГЛАВА 2. ПОДГОТОВКА МАТЕРИАЛОВ

ОКРАСКА БУМАГИ

Не отчаивайтесь, если вам не удалось найти в магазине бумагу или картон для фона нужного цвета. Соответствующие вашему замыслу оттенки можно получить, окрасив бумагу или картон с помощью чернил или туши. Чтобы приготовить раствор, на одну часть красителя берутся две-три части воды, в зависимости от того, какой насыщенности

Можно также воспользоваться советом О.М. Первушиной и В.Г. Столбова, приведенным в книге «Природа и творчество»: «Лист бархатной бумаги, согнув корячком вдоль, слегка смачивают с лицевой стороны теплой водой. На влажную поверхность наливают приготовленный краситель и быстрым движением перекатывают раствор в разных направлениях по всей поверхности листа. Такой способ дает неравномерное окрашивание, с постепенным переходом насыщенного цвета в более слабый, с легким просветом основной краски листа».



оттенка вы хотите получить. Наносится раствор тампоном из мягкой хлопчатобумажной ткани или широкой мягкой кисточкой. Чтобы получить равномерный однотонный фон, бумага прокрашивается несколько раз, а потом на окрашенный лист кладут газеты и прижимают грузом, чтобы бумага не покорежилась при высыхании.

Иногда авторский замысел может потребовать неравномерной окраски фона. В этом случае удобно использовать пульверизатор.

Можно тонировать бумагу и природными красителями: настоем чая, кофе, отваром луковой шелухи, а можно получить нужные оттенки на компьютере. Правда, этот способ требует наличия цветного принтера.

СБОР И ЗАСУШИВАНИЕ РАСТЕНИЙ

Все времена года дарят художнику-флористу уникальный рабочий материал. Но эта хрупкая красота недолговечна, и чтобы сохранить ее на долгие годы, необходимо научиться правильно собирать и засушивать растения. В противном случае ваша работа очень скоро придет в негодность и утратит первоначальный вид. Чтобы обогатить природную палитру, лучше собирать растения на разных стадиях развития. Тогда вы получите возможность использовать

Пусть вас не огорчает, что растения, собранные ранней весной, при высушивании темнеют. Их с успехом используют в работе, так как почерневший материал смотрится графичней, выразительней и контрастней зеленого, который, к тому же, довольно быстро выгорает.

для работы разные цвета одного и того же растения.

Ценный материал для работы можно найти и в туровые зимние месяцы, когда деревья стоят обнаженные, а пожухлая трава укрыта слоем снега. Однако, всмотревшись в привычный пейзаж, зоркий взгляд художника-флориста заметит необычно окрашенный листок, выглядывающий из-под снега, прихваченные морозом последние осенние цветы или полустгнившие стебли ирисов, замечательный цветовой эффект.

Большинство растений лучше всего сохраняют цвет и форму, если они собраны в первые дни цветения. Это особенно важно при сборе таких нежных цветов, как мах, лен, василек, шиповник. А, к примеру, соцветия циннии или георгинов срывают, когда распускаются все лепестки.



Обычная гербарная сетка имеет вид деревянной рамки 30x40 см с шириной планок 5 см, на которую закрепляется туго натянутая проволочная сетка с размером ячеек 1–3 см².

Отправляясь на творческую охоту, захватите с собой пачку старых газет, два листа картона или фанеры и веревку для связывания. Удобно использовать альбом для гербария, внутри которого растения плотно удерживаются с помощью завязок. Собирать материал можно только в сухую погоду, так как если на растениях будут капли росы или дождя, при засушивании они побуреют.

Понравившиеся вам самые свежие и яркие растения прямо на месте сбора закладывают в альбомы, газеты или гербарные сетки. Стебли отрезают и укладывают отдельно, а наиболее плотные и мясистые разрезают вдоль.

Самые нежные и хрупкие растения укладывают на





тонкий слой ваты, которая удерживает цветок в том положении, которое нужно для засушивания. После сбора растения укладывают между газетными листами и помещают между картонными или фанерными листами. В дальнейшем, если цветы переложены ватой, не стоит менять их положение, чтобы не повредить хрупкие лепестки. Растения в несколько слоев перекладывают бумагой и кладут под груз весом 15–20 кг.

С этого момента и до окончания сушки листы с материалами не раскрывают, меняют только отсыревшую вату или бумагу. Это необходимо делать ежедневно, в противном случае растения могут изменить окраску. Если же изготовить гербарные сетки и сушильный шкаф, процесс сушки значительно упрощается.

Обычно в сетки закладывается не более шести листов с растениями, так как при большем количестве хорошо просохнут только внешние листы, а на внутренних растения потемнеют.

Сушильный шкаф нагревается до 35–40°C при помощи электрических лампочек (3–6 лампочек по 60–75 Вт). Нагрев регулируется выключением лампочек. Летом растения можно сушить на чердаке, под крышей.

ОСОБЕННОСТИ ЗАСУШИВАНИЯ ЦВЕТОВ

■ Толстые стебли цветка засушиваются отдельно, так как для различных частей растения требуется различный вес прессования. Тонкие стебли засушиваются вместе с цветками, но в этом случае между ними и цветками делается прокладка из ваты, чтобы они не отпечатались на лепестках. В многолепестковых цветках каждый лепесток перекладывается ватой, чтобы цветок не потерял форму. Внутри цветков, имеющих воронкообразную форму (например, львиный зев, нарциссы), спичкой или пинцетом помещают кусочки ваты или мягкой бумаги. В цветы с толстой серединкой (например, герберы, ромашки) вата укладывается вокруг серединки по диаметру. Это предохраняет лепестки от деформации.

■ Через несколько дней вес груза уменьшают, вату удаляют и досушивают цветы обычным способом.

■ Сложные многоцветковые растения (например, сирень, буддонию) предварительно разбирают на более мелкие части. А цветы с утолщенными хрупкими лепестками (тольпаны, гладиолусы, лилии) первые дни нужно выдерживать под небольшим прессом (до 1 кг), чтобы они

немного прижали и не ломались при дальнейшем досушивании в вате.

■ Если вам не удастся сохранить при сушке нужный цвет обычными способами, можно попробовать прогладить растение через бумагу или хлопчатобумажную ткань горячим утюгом. Температура утюга и время проглаживания определяются в процессе работы.

Начинающим флористам стоит не только пользоваться рекомендациями нашей книги, но и непрерывно искать собственные решения в соответствии со своим стилем.

Ниже мы познакомим вас со способами сушки наиболее распространенных растений.

■ Нарядные цветочки **анютиных глазок** берут для засушивания на 3–4 день цветения. Надавливая пальцем на серединку цветка, придадут ему нужное положение, после чего лепестки расправляют на слое ваты, мягкой бумагой изолируя их от соседних. Очень важно следить, чтобы лепестки были сухими, иначе в местах попадания дождевых капель

окраска будет испорчена. Лепестки больших цветков засушиваются отдельно и используются для создания фона и тому подобного. Очень насыщенный, глубокий цвет дают темносиние или фиолетовые лепестки. Этот цвет сохраняется долгие годы, а вот светлоокрашенные лепестки буреют уже через несколько лет.

■ Чтобы засушить целый цветок **астры**, уложите его на вату плоской стороной вниз, накройте сверху кусочками ваты и поместите на несколько часов под пресс 20–25 кг. После этого астра сушится в гербарной сетке при температуре 25–30°C. Если гербарной сетки нет, можно засушить цветок по частям, отделив пучочки лепестков и уложив их на газетную бумагу, следя за тем, чтобы пучки не распадались. Сушат лепестки под грузом 10–12 кг. В дальнейшем при составлении композиции отдельные части монтируют в целый цветок. Засушенные астры хорошо сохраняют цвет в течение нескольких лет.

■ Зеленые листья **барбариса** при засушивании под прессом меняют цвет и становятся темными. Осенние же листья от оранжевого до темно-бордового цветов смотрятся очень декоративно и



Анютины глазки



Астра



Барбарис



Бархатцы





способны украсить любую композицию. Помещенные под пресс весом до 20 кг, они быстро сохнут и надолго сохраняют цвет.

■ Если вы хотите целиком засушить махровые **бархатцы**, соцветия нужно срезать без листьев. Цветок укладывают на ватный слой, изолируя ряд лепестков тонкими ватными клочками. Сушат бархатцы в гербарных сетках. Разобрав цветы на лепестки, можно засушить их и под прессом. Для тонких лепестков будет достаточно небольшого груза весом 3–5 кг. Бумажные прокладки необходимо ежедневно менять. После высушивания цвет сохраняется в течение 2–3 лет.

■ **Береста** — это кора березы. Для ее сбора вам понадобится остро заточенный нож любой конфигурации. Бесполезно срезать кору с живых

деревьев. Мало того, что можно повредить дерево — живая кора не годится для работы. Чтобы найти подходящий материал, нужно выезжать в лес и искать валежники, места со стоячей водой, порубки или выжженные места. Там можно найти полугнившие стволы, ветки, пеньки, сучья. Именно они и дают богатый по цвету материал, легко разделяющийся на слои. Попробуйте разломать вырезанный кусок бересты. Если он легко и упруго гнется, значит, материал подходящий, если трескается, рассыпается — негодный, пересохший или истлевший. Снятые тонкие пластинки коры складывайте в полиэтиленовый пакет с влажной тряпочкой внутри, чтобы кора не пересохла. Вернувшись домой, расправьте кусочки и запрессуйте под грузом весом не менее 10 кг. Самый тонкий верхний слой бересты, похожий на папиросную бумагу,



Водосбор

лучше всего собирать ранней весной, с началом сокодвижения, когда верхние слои коры отшелушиваются и их можно снимать без ножа. Эти тонкие кусочки пригодятся вам для создания изображений полупрозрачной воды, оттенков неба и тому подобного. С толстых пластин ножом или стамеской снимите наплывы коры и тоже положите под пресс, чем тяжелее, тем лучше. Если толстая береста не слонится, проварите ее минут 40, после чего сразу расслаивайте в горячем виде. Толстую бересту лучше всего хранить на балконе, под тяжелым прессом, так она не пересыхает и всегда годится для работы. В сухую и жаркую погоду запасы бересты нужно периодически увлажнять. Этот удивительный материал незаменим при создании пейзажей для передачи оттенков неба, снега, стволов деревьев, архитектурных деталей.



Гелипанум



Георгин

Бесконечное множество вариантов использования характерного рисунка бересты вам подскажут ваш опыт, интуиция, художественный вкус и фантазия. При наклеивании бересты на основу используется клей ПВА или любой другой универсальный клей. После наклеивания толстых слоев бересты картина сразу же помещается под тяжелый пресс на 1–2 часа до полного высыхания клея.

■ **Бузина** — богатейший материал для художника-флориста. Засушивать цветки и листья бузины начинают в мае-июне, когда цветы еще не распустились и собраны в мелкие светлые бутончики. Соцветия расправляют и сушат под прессом весом 25–30 кг. После высыхания они приобретают темный цвет, что делает их особенно выразительными и графичными. Используют их при оформлении нарядных букетов, для



Бузина



Василек



Листья винограда

изображения деревянных поверхностей.



Пролески



Рябина



Сирень



Розы

■ Лепестки **маргаритки** после сбора прикрываются ватным ковриком, и растение помещается под пресс. После высушивания цвет сохраняется. Так же сушат **ромашку, ноготки (календулу), космею**.

■ Цветок **нарцисса** перед засушиванием со всех сторон обкладывают ватой, помещают ее и внутрь коронки, после чего сушат в сетках. После высыхания желтая окраска устойчива и может сохраняться в течение долгого времени.

■ В растрепанном цветке **настурции** вкладывают ватный тампон, а венчик прикрывают кусочком фильтровальной бумаги или бумажной салфетки. Цветок укладывают в оборота, шпорец отводят в сторону. Сушат настурцию в сетках при температуре 25–30°C. После этого листья и стебель досушивают в сушильных шкафах.

■ Розовые цветки **петунии**, высушенные под прессом, сильно тускнеют, а малиновая, белая и лиловая окраски сохраняются хорошо. Отдельные лепестки используются в пейзажах для изображения неба.

■ Высушенные под прессом 15–20 кг ярко-синие

цветы **пролесков** хорошо сохраняют цвет.

■ Возможности использования **роз** в прессованной флористике поистине безграничны. Их применяют в натюрмортах пейзажах для изображения цветущих лугов, закатного неба, посуды, фруктов, овощей... Мелкоцветковые розы, засушенные целиком, используются для декорирования скатертей, подносов, ваз. Даже неправильно высушенные лепестки, приобретшие местами коричневый цвет, прекрасны: подойдут для выполнения фона при изображении букетов. Картина заиграет новыми красками, приобретет живость и неповторимое обаяние. Можно использовать лепестки и для создания портретов. Крупные цветы для засушивания лучше разобрать на отдельные лепестки и сушить под прессом 2–5 кг. Лепестки сохраняют цвет на протяжении 3–4 лет.

■ Перистые листья **рябины** можно собирать с весны до поздней осени. При засушивании цветов и листьев под прессом 15–20 кг окраска хорошо сохраняется.

■ Крупные кисти **сирени** делают менее объемными, обрывая цветки со

всех сторон. Соцветие укладывают на тонкий ватный слой и сушат в туго стянутых гербарных сетках при температуре 25°C. Процесс засушивания завершается примерно после полутора суток пребывания в сушильном шкафу. Высушенные кисти необходимо хранить в сухом помещении, так как растение легко впитывает влагу и может потерять окраску. Если сирень была высушена только под прессом, она приобретает оттенки от бежевого до темно-коричневого. Такие цветы используют для изображения осенних деревьев и кустов при создании пейзажей.

■ Зеленые побеги и листья **хмеля** хорошо сохраняют окраску. Большой интерес для художника флориста представляют шишки хмеля, собранные осенью. Разобранные на отдельные лепестки, по фактуре они напоминают обертки кукурузных початков и прекрасно сохраняют зеленовато-белый цвет. Из них монтируют цветы, оперение птиц, рыбью чешую и другое.

Вы познакомились только с некоторыми растениями, доступными художнику-материал для творчества. На самом деле, ничто не ограничивает применение любых растений, и все

зависит только от вашей фантазии. Ищите свой стиль, пробуйте новые материалы. Не отчаивайтесь, если у вас нет сушильного шкафа и гербарной сетки. Сушите растения только под прессом, смелее экспериментируйте, и вы приобретете бесценный опыт, который расширит ваши возможности, поможет выбрать собственные колорит и стиль.



Хмель

ХРАНЕНИЕ РАСТЕНИЙ

Недопустимо хранение высушенного материала в помещениях с высокой влажностью. Лучше всего держать его переложив газетками в туго завязанных папках или между страницами книги. Хранение в ящиках, коробках, объемных пакетах также не рекомендуется, так как тонкий, хрупкий сухой материал может покоробиться и потерять цвет от соприкосновения с воздухом. Чтобы растение было легко найти, на папках следует сделать надписи или вставить в книгу ярлычок-закладку с названием растения. Если вы не знаете его, приклейте к указателю один из образцов. Можно использовать плоские полиэтиленовые

пакетики разных размеров с многоразовой застежкой. Если уложить туда растения, выдавив ладонью воздух, то плотная застежка защитит их от влаги и насекомых. Хранение гербариев часто сопровождается порчей материала вредителями: жучком-притворяшкой и мучной молью. Поэтому, раскладывая растения по папкам, обрабатывайте их сухими инсектицидами. Можно использовать для этих целей карандаш от моли и тараканов, антимоль и прочее. Вредители довольно редко портят листья, чаще они повреждают цветы, особенно с плотными серединками, такие как ромашка, астра, космея.

ГЛАВА 4. ЧТО ИЗ ЧЕГО?

В главах о натюрморте и пейзаже я не буду давать сведения о композиции, перспективе, светотени и прочих премудростях изобразительного искусства — все это очень подробно описано в многочисленных учебниках для начинающих художников. Поэтому перейдем сразу к тому, что больше всего интересует начинающих флористов.



НАТЮРМОРТ

Фон в натюрморте

В принципе, фон может быть любого цвета и любой фактуры. Но для начинающих художников-флористов лучше, если он будет неброских пастельных тонов, так будет легче «вытянуть» основной сюжет. Кроме того, на нейтральном фоне хорошо видны рефлексы (блики) и тени предметов. Лучше всего подойдут коричневый, серый, бежевый, белый цвета. Хорошо смотрятся листья *тополя*, *калены*, *винограда*, так как у них много оттенков и легко



делать переходы от темного к светлому.

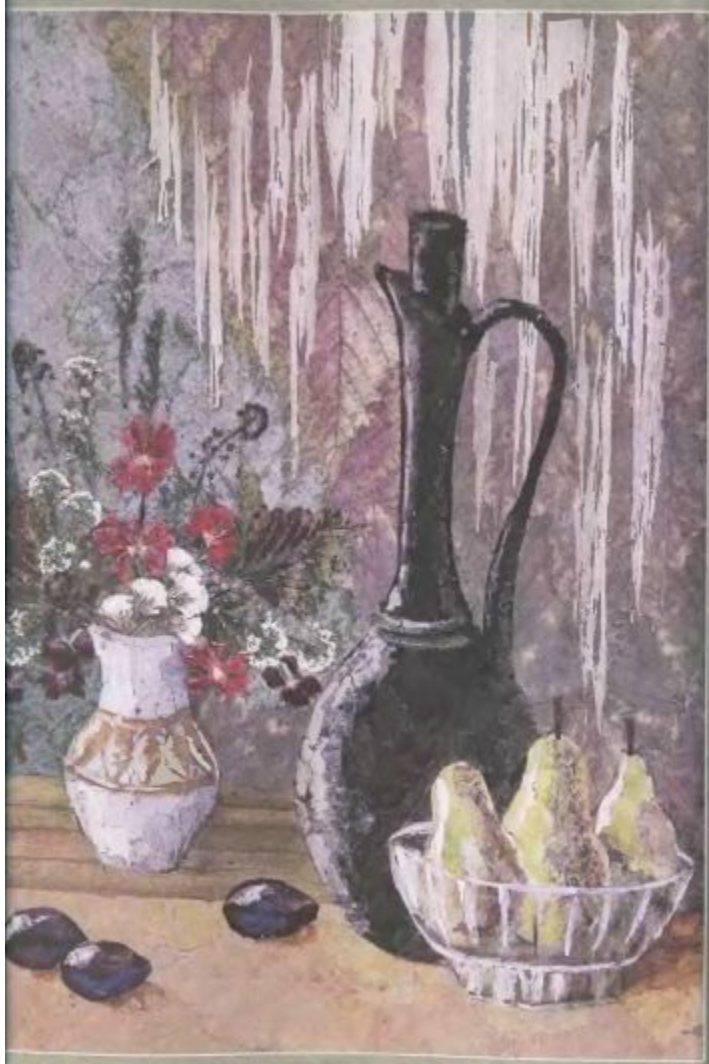
Рефлексы, тени

Лучше всего, если предметы на картине будут освещены сбоку, чтобы изображение было более живописным и объемным. Передачу светотени начинайте с темных частей, так вам будет легче переходить к светлым. В зависимости от дневного или электрического освещения рефлексы ставят теплыми или холодными тонами. Затененные части лучше делать из того же материала, что и



Белецкая Л.Б. «Натюрморт в коричневых тонах»





Дружинина Л.И. «Черный кубини»

Кувшины, вазы
Кувшины бывают разной фактуры: глянцевые и матовые. На глянцевой поверхности рефлексы более четкие, блестящие.

На матовых вазах переходы более плавные, спокойные, без резких бликов.

Посмотрите, как изображена стеклянная ваза для фруктов, она выполнена из прозрачных лепестков, а грани подчеркнуты белыми полосками кукурузных листьев.

На блестящие части рюмки пошла тонкая белая береста.

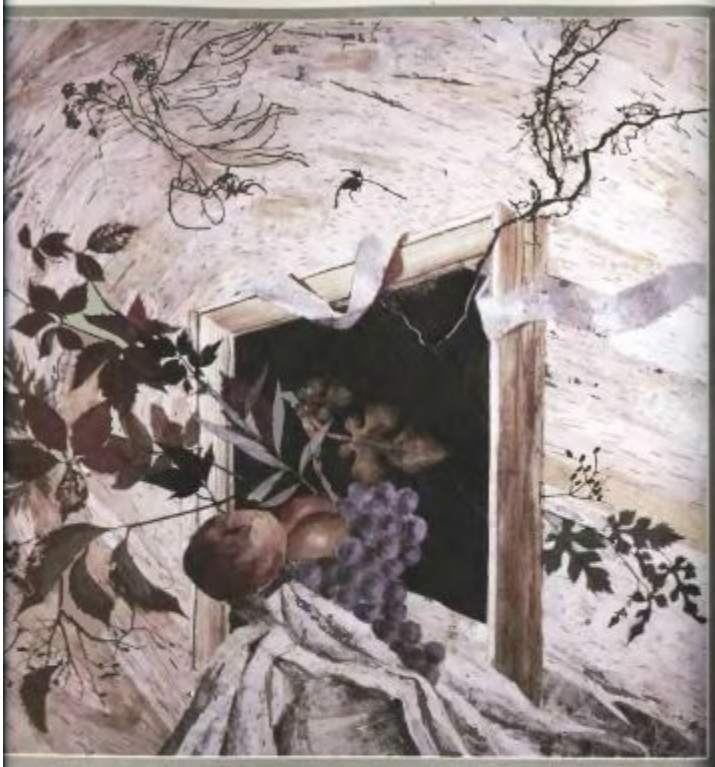


Корзинки делают переплетением полосок разных растений: листьев ириса, хилии, камыша, лыка.



Акимова А.И. «Сирень»





Белецкая Л.Б. «Осетия душа натюрморта»

Фрукты и овощи

Виноград делаем из темных лепестков розы. Чтобы придать ягодам матовость, потрите лепестки зубным порошком, и они приобретут сиреневый оттенок.

Персик сделан из двух лепестков желтой розы с бордовой окантовкой.



Белецкая Л.Б. «Грибы и братина»



Для ананаса как пельзя лучше подходят осенние листья клена с темными пятнами. Пятна вырезаны, и из них собран ананас.

Чтобы изобразить редиску, хорошо подойдут чернильно-белые лепестки георгинов.

Тыкву можно сделать из любых крапчатых осенних листьев или листьев диффенбахии.



Белецкая Л.Б. «Леди Сентябрь»



Белецкая Л.Б. «Мои любимые вещи»



Для изображения грибов используются светлые *листья тополя* и *листья винограда*.

Игрушки

Одежда Пьеро сделана из *бересты*, лицо и руки из *лепестков розы*, жабо из *листьев тополя*, крашки



которых обожжены над свечой.

Для изображения куклы применяем *тополь* и *красный лист винограда*.

Птицы

На шею попугая — *красные лепестки сальвии*, на

крыльях — *лепестки подсолнуха* в темной розе, на хвосте — *листья красного клена*.

Драпировки

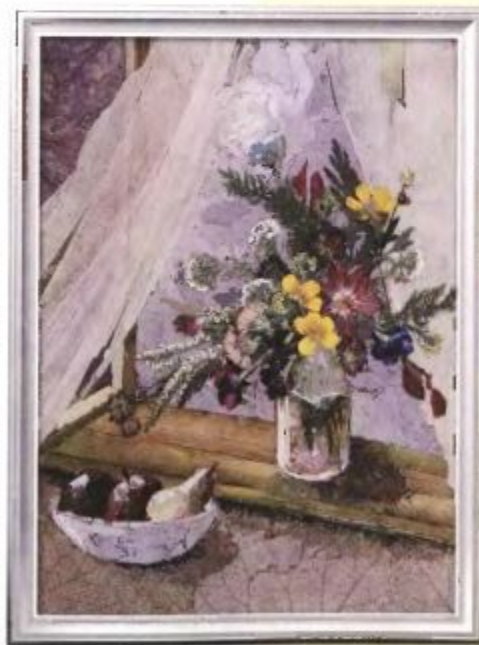
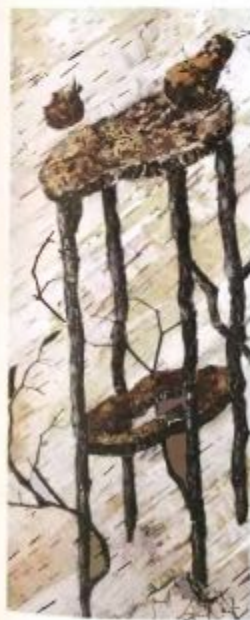
Полотенце сделано из белой тонкой *бересты*.

Занавеска — из тонкого прозрачного *кукурузного листа (обертки початков)*.

Деревянные поверхности (мебель)

Стол в натюрморте — *листья липы*.

Вся картина внизу и стол, в том числе, сделаны из *бересты*.



Дружинина Л.И. «Натюрморт с занавеской»

ПЕЙЗАЖ

Желающему заняться флористическим пейзажем предстоит долгая, кропотливая, но увлекательная работа по изучению законов перспективы, пропорций, взаимного влияния цветов на воздухе и в помещении при различном освещении. Вашей целью должно стать научиться немногими точными средствами воплотить

образ природы, используя растительный материал. Поэтому для флориста очень важно получить общее художественное образование. Для начала стоит выбрать простые, не требующие специальных знаний и навыков, мотивы: дальний лес, придорожный камень, желтое осеннее поле, сельскую изгородь... При создании композиций художнику приходится принимать во внимание перспективные сокращения предметов и положение линии горизонта. Если



Белецкая Л.Б. «Пейзаж с мостиком»

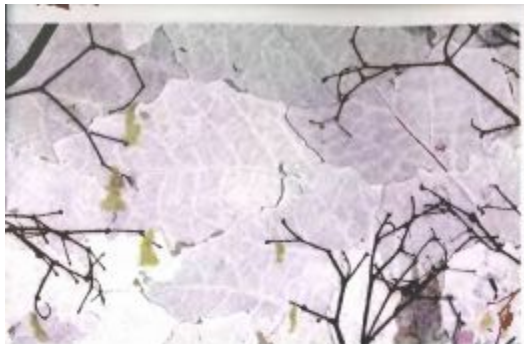


Белецкая Л.Б. «Дорога на мельницу»

горизонт высокий, художнику приходится иметь дело с широким пространством, с многочисленными воздушными планами, что определяет и цветовую гамму композиции.

Значительное влияние на цвет оказывают также время суток, освещение и общее настроение пейзажа. Ранним утром предметы предстают как бы в легкой дымке: серое небо, размытый дальний план. В ясный солнечный день — отчетливые яркие тени, расположенные на горизонте предметы



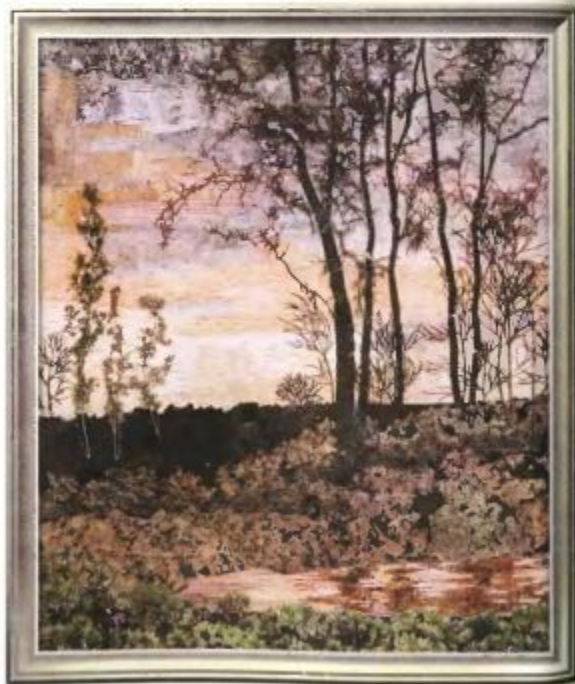


Закатное небо хорошо изображать тонкими пластинками бересты разных оттенков, от серого до оранжево-желтого.



преломляются через толстый слой воздуха и от этого кажутся светло-лиловыми. На закате дальний план темнеет, становится почти черным, тени удлиняются, и становится отчетливо видны все неровности предметов.

Попробую дать вам некоторые советы по использованию возможностей цвета в пейзажных работах. Вашей палитрой станут те растения, которые, по моему мнению, удачей всего



Белецкая Л.Б. «Сумерки»



Белецкая Л.Б. «Зимний вечер»

передают цветное очарование деталей пейзажа.

Небо

Универсальный материал для изображения неба — обратная сторона листа серебристого тополя, в зависимости от времени года приобретающая различные оттенки цвета. Иногда используют и обратную сторону листьев мать-и-мачехи.

Используются листья двух оттенков: белого и серого.

Грозное небо в пейзаже получается при обжиге листьев тополя над свечой.





Белецкая Л.Б. «Дорога в лесу»



При этом они приобретают переходные темные оттенки.

Обратите внимание, что черточки бересты на небе в картине «Сумерки» поставлены горизонтально. Их можно поставить и вертикально.

Это создаст другое настроение в пейзаже, а морозный воздух приобретет колеблющуюся зыбкость и загадочность.

Прекрасно передают закатные цвета неба обертки кукурузных початков. Они могут иметь множество

оттенков: от белого до темно-коричневого.

Закатные краски на небе также можно изобразить при помощи *лепестков тюльпана, розы, рудбекии, подсолнуха* и еще любыми осенними листьями желто-оранжевых оттенков.

Для изображения неба использованы *листья калины*.

Обратите внимание на то, какими цветами изображено ночное небо в картине «Город»: *листья винограда* дают переходные градации от черного к красному.

Вода

Для изображения воды можно применять те же краски, что и для неба. Понаблюдайте, как окрашивается в водоеме небо. Вдалеке цвет его отражения почти совпадает с реальным, но чем ближе к берегу, тем цвет отражения темнее. Еще нужно помнить, что все



Белецкая Л.Б. «Остров»



Белецкая Л.Б. «Лесной ручей»



Белецкая Л.Б. «Декабрьское утро»



темные краски, отражаясь, выглядят более светлыми, а светлые — более темными. Работа с отраженными в воде предметами требует от флориста много внимания, каких-то определенных рецептов не существует. Лучше, если растения, изображающие отражение, будут по фактуре схожи с изображающими воду. Например, если вода — из *обертки кукурузных початков*, то отражение — из *листьев ириса* и т. д.

Отражения, как правило, имеют волнистые, нечеткие контуры, поэтому чтобы

создать рваные края у растений, нужно их поскоблить ножом и придать им естественный зыбкий силуэт.

Вода сделана из *листьев тополя*, отражения — из *бересты* подходящего оттенка.

Снег

Обратите внимание, как изображен снег — белыми листьями тополя, а лиловые тени на нем — *лепестками розы*, осветленными зубным порошком. Вообще, можно применять любые *лиловые лепестки* (иберис, живокость, мальву). *Тополь* лучше всего



Белецкая Л.Б. «Октябрь»

подходит для изображения снега, так как богатство различных оттенков листьев хорошо передает его объемность.

И еще один необычный способ передачи белого снега в пейзажах. Очистите *апельсин* или *грейфрут*, осторожно снимите белый пушистый слой с внутренней стороны кожуры с помощью острого ножа и засуньте эти тоненькие пластинки под прессом.

Деревья

Изображая в пейзаже деревья, вы должны учитывать, что разные

деревья имеют различное анатомическое строение, для которого характерны определенные формы ветвей, ствола, кроны и т. д. Поэтому следует не ограничиваться одним и тем же материалом, а искать разнообразные выразительные средства. Внимательно рассмотрите, какую форму имеет крона того или иного дерева, на что она похожа — на шар, конус, зонтик... Каковы силуэт дерева (плотный или ажурный), контур внешнего края, как расположены верхние и нижние ветки, какой они формы. Обратите внимание





на толщину ствола и фактуру коры. Все это пригодится вам, чтобы правильно выбрать для изображения деревьев растительный материал.

Для деревьев с удлиненной кроной используют *подмаренники* всех видов и цветов. Если некоторые веточки плохо вписываются в пейзаж их нужно подстричь. Их разнообразные цвета (серовато-белый, желтый, черный) после засухи дают возможность регулировать степень освещенности в пейзаже, придают дереву объем.

Щавель идеально подходит для изображения осенних тополей. Его коричневые соцветия удлиненной формы



Белецкая Л.Б. «Где-то вдали»



Акиндинова А.Н. «Сороки»

создают осеннюю ажурную крону дерева.

Шаровидную крону некоторых деревьев удобно формировать из *соцветий клена*, собранных в апреле.

Ствол дерева сделан из *бересты*. Интересное решение найдено для изображения деревьев в картине «Где-то вдали». В этом случае изображение дерева создается с помощью *капустных листьев*.

Обратите внимание, как интересно изображены на картине «Сороки» заснеженные ели. Художница добилась удивительного эффекта, используя *веточки полыни*.



Белецкая Л.Б. «Туманная даль»

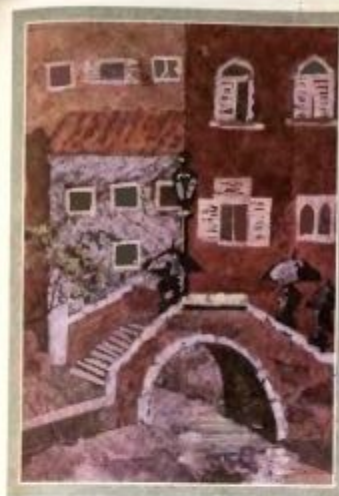


Акиндева А.Н. «Купола»



Не спешите выбрасывать оставшиеся от неудавшегося засушивания порывшиеся соцветия сирени — их сирессованная однородная масса послужит для изображения осенней кроны практически любого дерева.

Чтобы показать в пейзаже деревья с облетевшей листвой, понадобятся всевозможные веточки. Они должны быть достаточно тонкими и плоскими, чтобы можно было изображать не только передний план. Весной нужно запастись цветопожками от бузины, боярышника, винограда.



Дружинина Л.И. «Мостик»



Белецкая Л.Б. «Николаевская церковь»

Архитектура

Золотые купола церквей сделаны из лепестков подсолнуха и бархатцев. Кроны деревьев изображены молочаем. Желтые тона пейзажа создают в картине свет и лиризм и передают жизнеутверждающее настроение автора.

Мостик сделан из листьев клена, перила — из тополя, ступеньки из листьев кукурузы.

На картине сверху справа церковь — из листьев винограда и калины.

Коричнево-серые тона картины «Цветочный домик» придают работе сдержанную гармонию. Кирпичики сделаны из разнообразных листьев тополя.



Валкоморова Н.Н. «Цветочный домик»

Любую прогулку с детьми: в лесу, парке, на берегу реки — можно превратить в увлекательное творческое путешествие, показывая детям разные виды цветов, листьев и трав и рассказывая что, как и когда нужно собирать для растительной аппликации. Малыши, с их безграничными любопытством и фантазией, с огромным интересом впитывают занимательную информацию.

Прежде всего, они должны запомнить, что к растениям нужно относиться бережно: не вырывать их с корнем, не портить клумбы, не обламывать ветки деревьев, так как это наносит большой вред природе. Также расскажите им, что лучшее время для сбора растений — конец лета — начало осени, когда живая природа расцвечена самыми яркими красками, которые прекрасно сохраняются при засушивании.

Для создания аппликаций наиболее удобен растительный материал небольшого размера. Собирать растения следует в сухую теплую погоду, иначе они будут плохо сохнуть и даже могут подгнить. После прогулки материал

сортируют и вкладывают между страницами книг или газет. Еще лучше, если у вас найдется необходимый запас промокательной бумаги. При работе лучше всего пользоваться клеем ПВА и мягкой кисточкой, которую после использования необходимо тщательно промывать. В качестве основы берут белую или цветную плотную бумагу из наборов для детского творчества, картон, засвеченную фотобумагу.

Последовательность выполнения аппликации

На служащей фоном бумаге раскладывают растительный материал, составляя композицию в центральной части листа. Его заметной карандашной линией обводят ее контуры. Затем растения снимают с листа и начинают приклеивать в соответствии с замыслом, следя, чтобы они не выходили за границы карандашных отметок.

Рассмотрим некоторые примеры выполнения аппликаций.



Узор в квадрате

Предварительно заготавливают белые или цветные квадраты, служащие основой нашей будущей аппликации. Его заметными карандашными линиями намечают центр композиции, диагональные и центральные линии. Это нужно для того, чтобы изображение было аккуратным и симметричным. Для работы мы будем использовать *бархатцы, форзицию, бузину и листья клена*. В центре по кругу разместим 6 лепестков бархатцев, по диагональным линиям — 4 веточки бархатцев с листочками, по центральным линиям — букетики из листьев клена и форзиции. Завершенный вид аппликации придут размещенные по углам квадрата весенние соцветия бузины, ажурные и изящные.

Узор в круге

Чтобы выполнить эту композицию, вам понадобятся *10–12 мелких листиков розы, 6 стебельков тысячелистника и 6 листьев спиреи*. Формируем центральную часть композиции из симметрично расположенных листьев и стебельков спиреи и тысячелистника, образующих правильной формы шестиконечную снежинку. Внешний круг образуют листья розы.

Бабочка

Ваш ребенок наверняка захочет сделать своими



руками яркую, красивую бабочку. Здесь фантазия ребенка получает полную свободу, так как для работы можно использовать лепестки цветов самых разных расцветок и размеров: *розы, космеи, пиона, вербены, анютиных глазок*... Верхние крылышки нашей бабочки сделаны из *космеи*, нижние — из *гелиопсиса*. Для тела бабочки взяли *ивовый листочек*, а для усиков — *виноградную лозу*.

По такому же принципу можно изобразить стрекозу, используя для крылышек продолговатые лепестки *астры, ромашки или циннии*.



Кролик

Чтобы выполнить изображение кролика с морковкой, потребуются *листок вишни* — для головы, *калосы* — для туловища, *три ивовых листочка* — для ушек и лапок. Сладкую морковку сделаем из *красного листочка винограда*, а ее хвостик — из *двух перышек полыни*.



Рыбки

Туловище одной рыбки и ее плавники — это подобранные по размеру *листочка форзиции*, хвостик — *листья шатовника*.

Червячок во рту рыбки — *виноградный усик*.

Также, применив фантазию, рыбок можно сделать, используя *лепестки живокости, гелениума и гвоздики* (хвостик), *лепестки клематиса, лунарии* и *семена ольхи* (для туловища).



Цапля

Нарядное оперение цапли — из *лепестков розовой иванши*. Головка — из *цветка живокости*. Шея сделана из *изогнутого стебелька одуванчика*, ноги — из *стебля ириса*.

Пейзаж

Чтобы сделать пейзаж, понадобятся четыре *разноцветных виноградных листа* и *веточка подмаренника*. Изображая горы, особое внимание следует обратить



на последовательность их расположения.

Гора, расположенная на переднем плане, — самая темная. По мере удаления горы становятся все светлее. Самые дальние горы — самые светлые, так как находятся дальше всего от зрителя.



Клоун

Чтобы сделать веселого клоуна, вам понадобятся *листья рябины* разного размера для изображения рук и ног, *спирей* — для ладоней и ступней и *пятнистый листок осеннего клена* — для туловища. Для головы подойдет *круглый листочек скупши*, а колпачок сделаем из *бордового листа амаранта*. Помпончик на колпачке сделан из *лепестка бархатца*. Метелка в руке клоуна — *кусочек молочая*.

Звездочеты

Длинные одеяния двух ученых звездочетов

изготовлены из *лепестков петунии*, рукав — *лепесток бархатца*, колпачки сделаны из *листьев повилики (овьянка)* и *соцветий (веточек) бузины*, для кистей рук можно взять *тонкие разветвленные листочки дымячки*.



Работая с растениями, можно использовать самые разные методы и приемы работы. Например, аппликация из длинных засушенных листьев, похожих на траву. Такая аппликация напоминает аппликацию из соломки. Лучше всего брать *обертки кукурузных початков*, *листья ирисов, камыша, лилии* и т. п. Кукурузные обертки заготавливают в августе, все другие листья — с мая до поздней осени. Разное время сбора придает им интересные оттенки — от зеленого до желто-коричневого. Чтобы придать листьям еще больше сходства с соложкой, их проглаживают горячим утюгом, от чего их поверхность становится блестящей.





Боброва К.А. «Осенние розы»

ФЛОРИСТИКА, ПОХОЖАЯ НА...

...живопись

Изображение будто создано мазками масляной краски. Оригинальная техника подбора объемных растений для сюжета придает пейзажу необыкновенную стильность и самобытность.

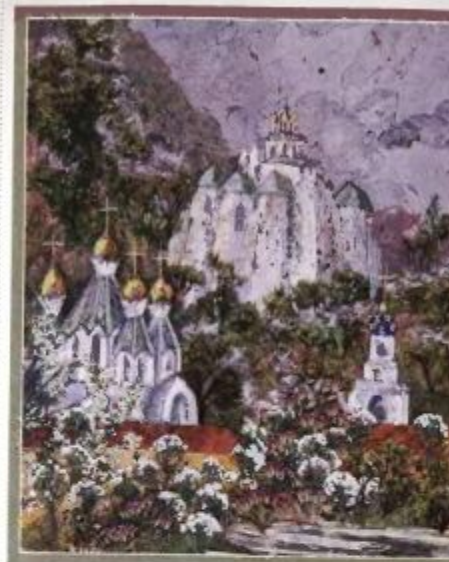
Картина сделана на грубой мешковине при помощи толстых внутренних кусков бересты, собранной в валежнике. Впечатление от этой уникальной техники такое, как будто художница выдала масляные краски прямо на холст и растерла их мастихином. Характерность этой манеры усилена при помощи окантовки предметов темными опилками.

Интересен опыт автора по тонуированию холста. Она прокипятила с отбеливателем скрученную мешковину и получила необычные темные разводы фона, которые очень гармонично вписались в общий сюжет.

Этот пейзаж создан таким искусным наложением слоев тонкой коры березы, что кажется изящной акварелью. Внимательный подбор разнообразных оттенков материала придает работе особый лиризм и теплоту.

...графику

Иногда работы мастеров флористики напоминают карандашный рисунок. Контурность очертаниям предметов придает



Дружинина Л.И. «Святогорский монастырь»



Боброва К.А. «Дыхание осени»



использование извилистых графичных растений, каждый изгиб которых входит в такое согласие с другими, что образует единое ритмическое целое.

Фигура ангела сделана из усиков виноградной лозы. Для этой цели хорошо подходят также изгибы морской капусты (ламинарии).

Картина выполнена на флористической жатой бумаге с использованием водорослей и листьев домашнего растения кротона. Композиция кажется сделанной без больших усилий, но как же графически лаконично изгибы подобранных растений передают эмоциональность и философичность сюжета.

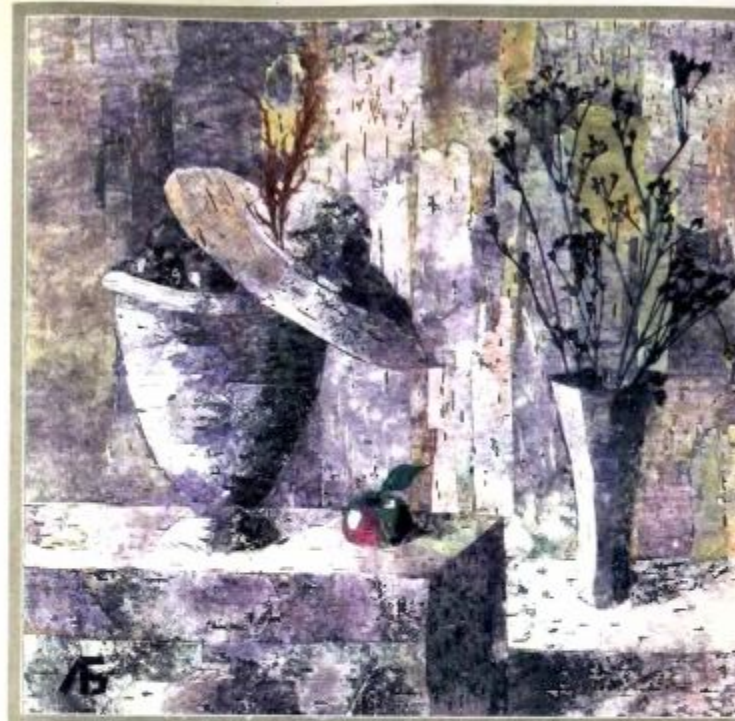
Монохромный графический эффект в серебристой тональности с плавными переходами можно



Кузьмина Э.Н. «Парочка»



Белецкая Л.Б. «Кошка»



Белецкая Л.Б. «Натюрморт со шляпой»

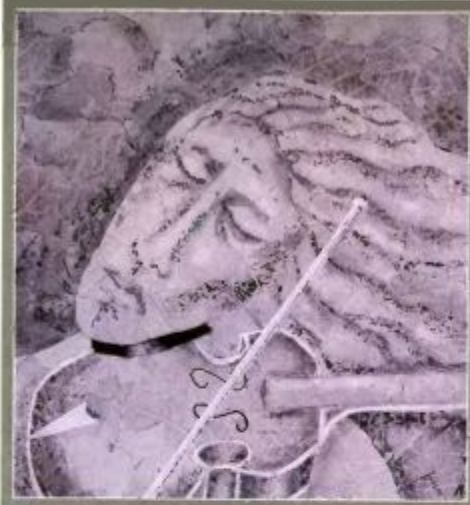
создать при помощи тонкой серо-белой бересты.

Интересны экспериментальные работы с обжиганием листьев тополя над свечой, где обожженный край листа дает непредсказуемый графический эффект.

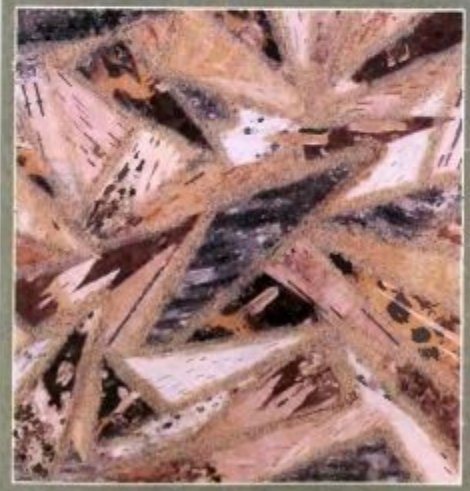
Вот еще один способ для флориста воплотить «музыку карандаша» в своей картине — соскоблить пушистый верхний слой с листа тополя. Получается



Белецкая Л.Б. «Взрослые игры»



Белецкая Л.Б. «Музыкант»



Боброва К.А. «Карусель»



легкий, как дымка, непринужденный прозрачный фон, напоминающий карандашную растушевку.

...мозаику

Оригинальные мозаичные работы из бересты М.Ю. Степанюк передают неповторимость каждого кусочка коры, созданного природой. Колорит композиций говорит о прекрасном чувстве цвета у автора.



Белецкая Л.Б. «Солнечный день»

Элементы мозаики и орнамента могут частично дополнять реалистичные изображения.

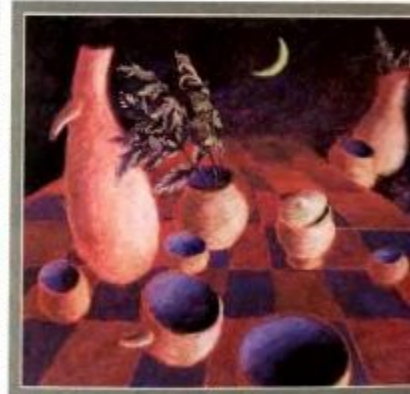
ФЛОРИСТИКА И ...

...изображение красками

В картине вверху основной сюжет написан маслом, и только цветы в вазе — из растительного материала.

Другая работа сделана пастелью, и только в двух местах проглядывают листья болиголова.

Изящная выразительная графичность будто случайно брошенных растений соединилась с фоном,



Белецкая Л.Б. «Лунный натюрморт»



Волкоморова Н.И. «Ностальгия»

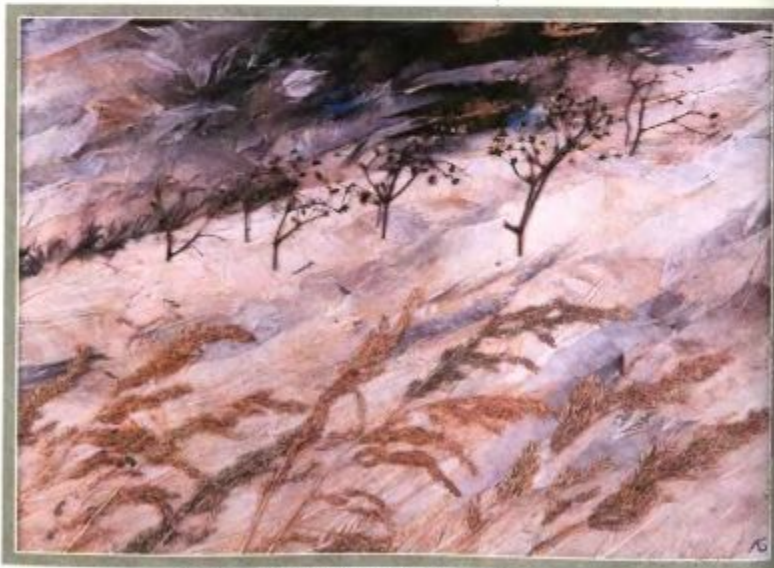
тонированным гуашью, в картине «Ностальгия». Как же тщательно нужно продумать эту легкость, чтобы создать необходимую гармонию.

...перья

Как видим, растительный материал можно вставлять и в работу из перьев птиц («Ноябрьский вечер»).

...ткань

Очень выразительны картины из растительного материала на однотонной ткани, тонированной краской из аэрографа. Эти вечные сочетания реальных природных линий и пятен, а также неординарность



Белецкая Л.Б. «Ноябрьский ветер»



Кузьмина Э.Н. «Ночь»

видения художника придают работам своеобразную загадочность и эзотеричность.

Интересно сочетание фабрично окрашенных тканей с флористическими мотивами. Важно только заметить в абстрактных цветных разводах что-то близкое, соответствующее замыслу.

К яркому необычному рисунку на ткани добавлены цветы дилии, ромашки, кусочки тюля. Все это создает неповторимую художественную выразительность, что говорит об острой наблюдательности автора и тонком чувстве цвета. Как видите, природный материал очень многообразен, живописен и подходит для сочетания

с любой изобразительной техникой. Успех зависит от вашей наблюдательности и творческого видения мира.



Белецкая Л.Б. «Пейзаж»

ГЛАВА 7. УРОКИ МАСТЕРСТВА

МАТЕРИАЛЫ:
листья калины,
винограда,
тополя, дикого
клематиса,
травы;
цветки
незабудки,
спиреи, бузины;
для основы:
картон (ДВП),
ватман;
карандаш, клей.

НЕЗАБУДКИ

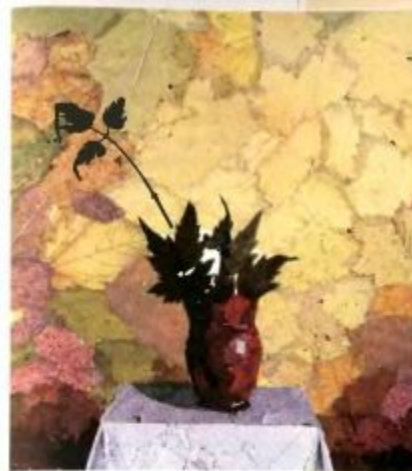


1. Перед началом работы на основу из картона или ДВП с двух сторон наклеивается ватман. Это нужно для того, чтобы при высыхании клей картон не выгибался в одну сторону. На ватман легкими линиями наносятся контуры эскизного рисунка, так как первоначальный замысел может измениться.



В данном случае замысел довольно простой — кувшин с цветами в центре картины.

2. Так как сюжет несложный, нужно постараться, чтобы фон был интересным и разнообразным. Желтые листья калины клеятся внакладку так, чтобы места стыков листьев образовывали необычный, причудливый узор. Но в то же время этот узор не бьет в глаза и создает эффект прозрачной акварели. В нижней части картины делаем тени из багрово-красных листьев винограда, стараясь расположить оттенки так, чтобы переходы от светлого к темному были постепенными. Сочетание розово-багровых и черных листьев вполне соответствует нашему



замыслу. Природа распорядилась так, что практически нет ни одного одинакового листка, поэтому фон, составленный из листьев осенней расцветки, получается разнообразным и интересным, почти помимо нашего желания.

3. Скатерть делаем из листьев тополя разных оттенков: белого, серого и темно-серого в тени. Кувшин — из красных и черных листьев винограда разных оттенков. Блик на кувшине можно поставить любым светлым материалом. В кувшине для темного фона букета вставляем темные резные листики дикого клематиса, они создадут тени внутри букета.



4. Голубые незабудки будут хорошо сочетаться с фоном, так как голубой цвет является дополнительным для желтого. Но поместить только незабудки было бы однообразно и скучновато, поэтому разбавляем их белым цветом спиреи (белый цвет оживит любую композицию). В верхнюю часть букета вставляем ажурные соцветия бузины, собранной в начале цветения. Длинные графичные травянки, как бы парящие над букетом и небрежно брошенные на стол, сместят симметричность композиции и придадут ей живость и движение.

МАТЕРИАЛЫ:

- обертки кукурузных початков;
- соцветия подмаренника;
- лыко дуба;
- лепестки розы;
- листья и усики винограда;
- картон (ДВП), ватман;
- карандаш, клей.

ЦВЕТЫ НА БАЛКОНЕ

1. Контуры будущей картины перед началом работы намечаются простыми геометрическими формами с минимальной их проработкой, учитывая возможность импровизации в процессе работы. Если в первом натюрморте букет помещался в центр композиции, то теперь он чуть сдвинут вправо, что дает ощущение воздуха и открывает перспективу, а вид сверху создает интересный необычный эффект.



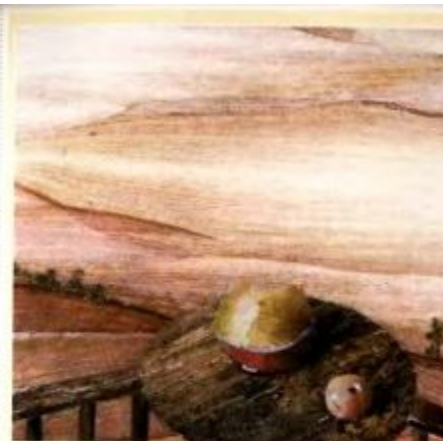
2. Весь фон, то есть пейзаж вокруг натюрморта, формируем *оранжево-белыми и коричневыми обертками кукурузных початков*. Прожилки листьев размещаем горизонтально, подобно мазкам кисти художника. Оранжевый фон придает картине теплый закатный колорит. Приглушенная палитра создает лирическое сумеречное настроение.
3. Для достижения перспективы, открывающейся с балкона, на дорогу помещаем



маленькие деревья из *подмаренника*. Они должны смотреться размыто и обчно, так как расстояние скрадывает яркость красок и четкость форм. Деревянные поверхности стола и перил балкона делаем из *лыка дуба*, размещая более темные кусочки в тени. Кувшин

формируем двухцветным сочетанием теплых тонов желтого и красного. Используем для этого *лепестки розы и листья винограда*. Границу между двумя цветами подчеркиваем полуovalом, что необходимо при виде сверху. Когда кувшин готов, становится понятно, что на столе чего-то не хватает — композиция представляется недостаточно гармоничной. Чтобы ее уравновесить, кладем на стол яблоко, сделанное из *лепестков розы*.

4. И, наконец, последний, самый интересный этап — создание букета. Как же трудно при всем



разнообразия цветочной материала выбрать нуж по размеру и колориту! Так же как и небо, цветы будут окрашены в теплы закатные тона. Поскольку весь натюрморт выполнен в теплых тонах, для разнообразия вводим в дополнительный холодный цвет — зеленый. В него окрашены веточки по боу букета. Темные извилисты *усики виноградной лозы* уравновешивают верхнюю часть композиции.

МАТЕРИАЛЫ:

- *лепестки дельфиниума, розы, ветреницы;*
- *береста;*
- *морская капуста;*
- *картон (ДВП), ватман;*
- *карандаш, клей.*

БЕРЕЗЫ

1. Перед началом работы легкими штрихами выполняем набросок, стараясь разместить деревья наиболее гармонично, соизмеряя их положение в пространстве. Необходимо определить точку, с которой вы будете изображать пейзаж. В данном случае деревья смотрятя снизу, их кроны не видны, все внимание сосредоточено на стволах. Вертикальный формат создает устремленность деревьев вверх.



2. Рассматривая небо, можно заметить, что наиболее сочный синий цвет — у нас над головой, а чем ближе к горизонту, тем менее насыщенным он становится, бледнеет и блекнет вдали. Для неба используем *синий* и *голубой дельфиниум*, чтобы цвета плавно переходили друг в друга. В нижней части неба ставим полупрозрачные *лепестки ветреницы*. Все лепестки клеим вертикально, что соответствует вертикальному формату картины.



4. Для изображения других деревьев используется *морская капуста*, извилистые изгибы которой очень интересны и графичны. Листья на деревьях выполняются *багрово-красными лепестками розы*. Завершающим штрихом станут несколько светлых листьев на ветвях и на переднем плане. Представляя контраст с общей массой темной листвы, они добавят в картину света.

3. Землю с опавшими листьями можно изобразить *темно-красными лепестками розы*, положив кусочки вразброс, чтобы создать впечатление разных оттенков осенней листвы. Для коры берез подойдет тонкий *внешний слой бересты*. Более темные кусочки бересты ставим на теневую сторону стволов. Если взглянуть на работу издалека, можно заметить, что освещенность стволов нужно сделать более контрастной. Для этого усиливаем тени на березах и кое-где приклеиваем на стволы наросты, чтобы придать им более естественный вид.



МАТЕРИАЛЫ:

- *обертки кукурузных початков;*
- *листья каловы, тополя, ириса;*
- *лыко дуба;*
- *береста;*
- *соцветия клена;*
- *стебли травы;*
- *картон (ДВП), ватман;*
- *карандаш, клей.*

ПЕЙЗАЖ С ЛОДКОЙ

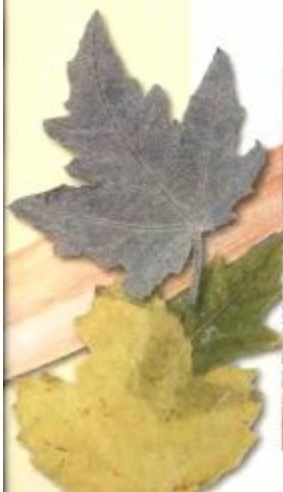
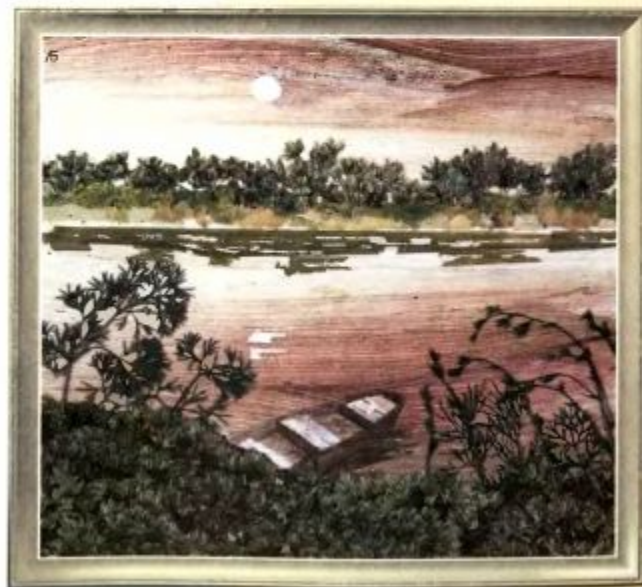
1. Намечаем контуры изображения, уделяя особое внимание основным линиям и формам – горизонту, переднему плану, лодке. Избыток деталей сделает пейзаж перегруженным, менее содержательным.
2. Изображаем небо и воду *обертками кукурузных початков*, стараясь расположить закатные цвета так, чтобы в воде читалось отражение неба, то есть зеркально.
3. Чтобы показать дальний берег, используем зеленые и *желтые листья каловы*, наклеивая их

так, чтобы переходы между ними не были слишком резкими. Землю на переднем плане формируем темными *листьями тополя*. Для изображения корпуса лодки применим *лыко дуба*, как наиболее подходящее по фактуре для деревянных поверхностей. Сиденья в лодке освещены



заходящим солнцем, это самое светлое место в ней. Вырезаем их из кусочка *белой бересты*.

4. Поверхность воды подернута легкой рябью. Чтобы подчеркнуть это, мы применим материал *неровный и изломанный*. В данном случае – *листья ириса*, процарапанные ножом. Кусты на заднем плане и траву на переднем выполняем одним растением – *цветом клена*. Чтобы придать пейзажу живость, над берегом добавляем свисающие *стебли травы*.



ГЛАВА 8. ОФОРМЛЕНИЕ РАБОТ

Впечатление от созданной вами флористической композиции во многом зависит от ее оформления. Если картина будет помещена под стекло, оно должно быть прозрачным, без трещин, матовых бликов и других дефектов. Толщина стекла должна быть не более 0,3 см. Более толстые стекла мешают восприятию картины, делают изображение мутным. Стекло защитит вашу работу от влажности, перепадов температуры, пыли и насекомых, поэтому постарайтесь обеспечить картине максимальную герметичность. Рамка должна сочетаться по тону с вашей композицией.

Работа будет выглядеть более завершенной, если для ее оформления кроме рамки вы используете паспарту.



Субботина В.И. «Между прошлым и будущим»



Для его изготовления можно применить плотный картон, окрашенный в неброские пастельные тона. Можно также применять ватман, бархатную бумагу, тонкую ДВП, толщиной до 3 мм. Из этого материала вырезается «окно» паспарту. Для оформления внешней стороны можно воспользоваться тонкой декоративной бумагой, обоями, шелковой тканью, мешковиной или другим материалом в соответствии с вашим замыслом. Для этого вырежьте из ткани фрагмент соответствующей формы и при помощи клея ПВА, немного разведенного водой, наклейте на внешнюю сторону паспарту. При этом «окно» паспарту вырезать не надо. После того как изделие в течение нескольких часов полностью высохнет под тяжелым прессом, вырежьте в ткани «окно» по размеру на несколько миллиметров больше размеров «окна» основы. Загните края за основную заготовку и приклейте их. После этого готовое паспарту наклеивается на картину и снова кладется под груз. Паспарту —

логическое завершение вашей картины, ее гармоничное продолжение. Поэтому прислушайтесь к нескольким советам, которые помогут в оформлении ваших работ.

- Паспарту может быть не только из однотонного, но и из комбинированного материала, из бумаги или ткани разных оттенков.
- Можно украсить паспарту одной или двумя кромками, подходящими по цвету к рамке и картине, расположенными впритык к внутреннему краю.
- Если ваша работа графична и не слишком насыщена деталями, можно украсить паспарту скромным орнаментом из цветной бумаги или растительного материала.
- Ваша работа будет выглядеть оригинальнее, если часть композиции будет продолжена на паспарту.
- Можно паспарту вообще сделать только из растительного материала. Чтобы паспарту напоминало деревянную поверхность, попытайтесь использовать для этой цели листья лидии, ириса, кукурузы. Можно сделать нарядное оформление из осенних листьев, светлых лепестков розы, всевозможных семян... Словом, из всего,



Субботина В.И. «Знак рыбы»

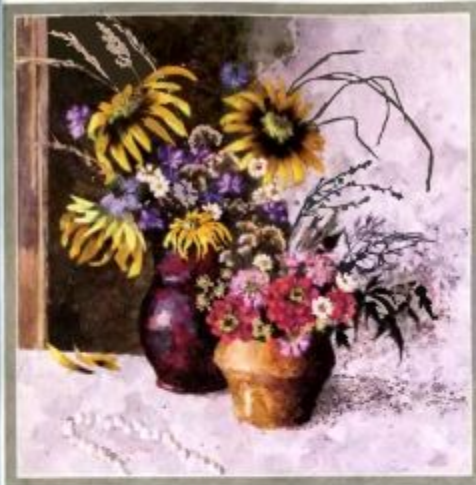
что подскажет вам ваше вдохновение. И тогда успех вашей работы будет обеспечен.

Когда паспарту будет наклеено и картина вставлена в рамку, на обратной стороне укажите свою фамилию, название картины, материал из которого она сделана и дату. Обязательно отметьте, что прессованная флористика не любит повышенной влажности и прямых солнечных лучей.

Дорогой читатель! Вот и завершилось наше первое путешествие в волшебный мир прессованной флористики. Надеюсь, оно было интересным и вдохновило вас на создание собственных работ. Использование природных материалов открывает перед вами практически неограниченные возможности для творчества, и мы уверены, что именно вы сможете открыть нечто новое в этом виде декоративно-прикладного искусства. Пробыте, ищите, творите, терпеливо добивайтесь желаемого результата — и, возможно, новую книгу об ошибках напишете именно вы. Творческих успехов!



ГЛАВА 3. КОРОТКО О КОЛОРИТЕ



Белецкая Л.Б. «Натюрморт с цветами»

Цвет в картине передает наши мысли, чувства, настроения. Сочетания белого и красного придадут праздничный оттенок, синего и голубого — грустный, пастельные цвета — это нежность, желтый — ностальгия.

Колорит — это соотношение различных цветов в картине, которое накладывается на все остальные изобразительные средства художника (композицию, перспективу и т. д.) и как бы объединяет их. Цвет влияет на ритмику, пространство и придает выразительность работе.

Все когда-нибудь видели радугу. Капельки воды, преломляя солнечный свет в воздухе, образуют спектр, состоящий из семи цветов — красного, оранжевого, желтого, зеленого, голубого, синего и фиолетового. Оттенки красного, оранжевого, желтого

цветов — теплые. Голубого, синего, фиолетового — холодные. Они называются хроматическими, или окрашенными, и различаются по тону и интенсивности. Белый, серый и черные цвета — ахроматические, они не имеют цветового тона и различаются лишь по степени освещенности.

Основные цвета — красный, желтый, синий. Сложные цвета — оранжевый (красный + желтый), зеленый (желтый + синий), фиолетовый (синий + красный). Смешивая все эти цвета, получают все остальные оттенки, которые называются промежуточными.

К ним относят лимонный, свекольный, оливковый и т. д.

Если расположить все цвета спектра по кругу, можно заметить, что противоположными цветами в нем будут красный и зеленый, желтый и фиолетовый, оранжевый и синий. Эти цвета называются дополнительными.

Если ваша картина насыщена теплыми хроматическими цветами (красным, желтым), то для гармоничности можно ввести



темно-серый; холодные хроматические цвета (голубой, фиолетовый) хорошо сочетаются со светло-серым.

Если поместить в композицию желтые и розовые цветы (в цветовом круге они находятся слишком близко друг к другу), то для их объединения необходимо ввести в букет вкрапления синего и светло-зеленого. Оранжевый и красный цвета можно связать темно-серым. Любой букет изменится в лучшую сторону, если в нем появится белый

цвет, который в состоянии исправить любую цветовую ошибку. Особенно изысканно смотрятся сочетания нежных пастельных тонов: тон в тон. При сочетании трех цветов один из них должен быть основным. А два других — вспомогательными в равной степени.

Чувство цвета — явление многоплановое и неоднозначное и каждый художник по мере становления своего творчества дополняет и углубляет собственные представления о колорите и связанных с ним ассоциациях.

Лучше работать при дневном освещении, так как при электрическом свете все цвета выглядят более теплыми.



Белецкая Л.Б. «Мороз и солнце»



Гайлардия



Гвоздика



Диффенбахия



Маргаритка

придания им легкости и прозрачности, а также в создании пейзажей, для изображения деревьев и кустарников. Флористу пригодятся и белые, и потемневшие растения. Одновременное их использование в букете придаст объем композиции. Распустившиеся белые цветки бузины при высушивании приобретают окраску от белой (при хорошей сохранности цветка) до темно-коричневой (если пресс был слишком тяжелым и бумажные прокладки не менялись достаточно часто).

- Для использования в художественной флористике лучше всего подходят первые соцветия *василька*, так как они имеют более яркую окраску, чем расцветающие позже. Сразу же после сбора цветки снизу окружают ватным кольцом так, чтобы на нем располагались все лепестки. Необходимо учитывать то, что при быстром высыхании лепестки сожмутся. Сверху цветок также накрывается ватным слоем, после чего аккуратно укладывается в бумагу венчиком вверх. Сушить лучше в туге стянутых гербарных сетках при температуре 30–35°С, так как лепестки, высушенные за одни сутки, хорошо сохраняют цвет, а при длительном высыхании

лепестки побелеют. При высушивании только под прессом синие васильки могут утратить цвет, а розовая и красная окраски достаточно устойчивы.

- Листья *винограда*, высушенные под прессом, приобретают буровато-зеленый цвет. Багряный осенний цвет прекрасно сохраняется на протяжении многих лет. Темные листья при засушивании дают коричневую окраску разнообразных оттенков. Поэтому при прессовании груз кладут не более 10 кг, а прокладочную бумагу меняют каждый день. Этот материал в основном используют для создания фона изображения.

- При помощи спички или пинцета в воронку цветка *водосбора (аквилегии)* не слишком глубоко вкладывают ватные тампоны. Липкий нектар приклеивается к вате, поэтому после высыхания ее нужно удалять с особой осторожностью. Повернутый в противоположную сторону цветок укладывают в бумагу на тонком слое ваты и придают шпорцам естественное положение. После высыхания цветок приобретает устойчивую окраску, сохраняющуюся долгое время.

- Цветок *гайлардии* разбирают на лепестки, которые высушиваются отдельно от сердцевинки. Вес груза для лепестков должен быть не более 3–5 кг. Для стебля и серединки — 30–35 кг. Красно-желтая окраска лепестков сохраняется 5–6 лет. Лепестки используют при украшении открыток, закладок и других сувенирных изделий.

- *Гвоздика* срывается в первый день цветения, после чего лепестки переслаиваются тонкими слоями ваты, и растение помещается под пресс на 2–4 часа. Досушивать нужно в сетках, так как при сушке под прессом происходит обесцвечивание цветка.

- После сбора соцветия *гелениума* вместе с лепестками оборачивают ватой и сушат под грузом весом 20–30 кг. Полученный после сушки коричневый цвет очень устойчив.

- Чтобы засушить *георгии*, выбирают цветки с большим количеством полностью раскрывшихся лепестков. Имея большие размеры, этот цветок с трудом поддается засушиванию в целом виде, поэтому предварительно его разбирают на отдельные лепестки и сушат под прессом

5–10 кг, ежедневно меняя прокладку из бумаги. При составлении композиции на бумаге или картоне георгии собирают из лепестков. Также лепестки можно использовать для оформления фона в пейзаже.

- Цвет листьев *диффенбахии* хорошо сохраняется при высушивании их горячим утюгом. Декоративные качества полуувядших коричневых или обесцвечившихся при сушке под прессом листьев не утрачиваются. Коричнево-бежевые листья со светлыми пятнами незаменимы при создании фона, изображения скал, заснеженных горных вершин, штормового моря и даже крыльев бабочки.

- Мелкие белые цветы *звездчатки* быстро увядают, поэтому при сборе их укладывают на ватный слой. После нескольких часов прессования их сушат в гербарных сетках при температуре 20–30°С.

- *Лыко дуба, тополя, осины* найти нелегко. Иногда в лесу можно встретить стгнивший пенек, от которого отслаивается кора. Под ней находятся тонкие коричневые слоящиеся пластинки, которые и являются лыком. Чаще всего оно используется для



Звездчатка



Настурция

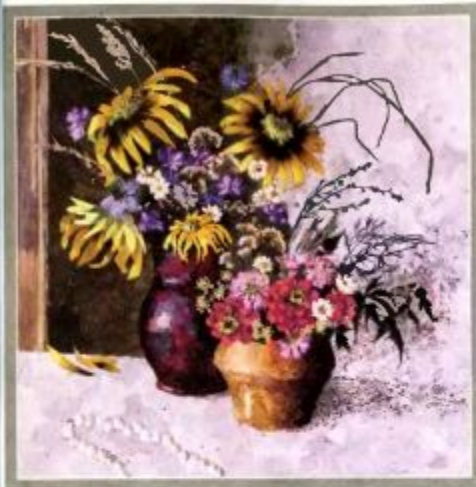


Нарцисс



Петуния

ГЛАВА 3. КОРОТКО О КОЛОРИТЕ



Белецкая Л.Б. «Натюрморт с букетами»

Цвет в картине передает наши мысли, чувства, настроения. Сочетания белого и красного придадут праздничный оттенок, синего и голубого — грустный, пастельные цвета — это нежность, желтый — ностальгия.

Колорит — это соотношение различных цветов в картине, которое накладывается на все остальные изобразительные средства художника (композицию, перспективу и т. д.) и как бы объединяет их. Цвет влияет на ритмику, пространство и придает выразительность работе.

Все когда-нибудь видели радугу. Капельки воды, преломляя солнечный свет в воздухе, образуют спектр, состоящий из семи цветов — красного, оранжевого, желтого, зеленого, голубого, синего и фиолетового. Оттенки красного, оранжевого, желтого

цветов — теплые. Голубого, синего, фиолетового — холодные. Они называются хроматическими, или окрашенными, и различаются по тону и интенсивности. Белый, серый и черные цвета — ахроматические, они не имеют цветового тона и различаются лишь по степени освещенности.

Основные цвета — красный, желтый, синий. Сложные цвета — оранжевый (красный + желтый), зеленый (желтый + синий), фиолетовый (синий + красный). Смешивая все эти цвета, получают все остальные оттенки, которые называются промежуточными.

К ним относят лимонный, свекольный, оливковый и т. д.

Если расположить все цвета спектра по кругу, можно заметить, что противоположными цветами в нем будут красный и зеленый, желтый и фиолетовый, оранжевый и синий. Эти цвета называются дополнительными.

Если ваша картина насыщена теплыми хроматическими цветами (красным, желтым), то для гармоничности можно ввести



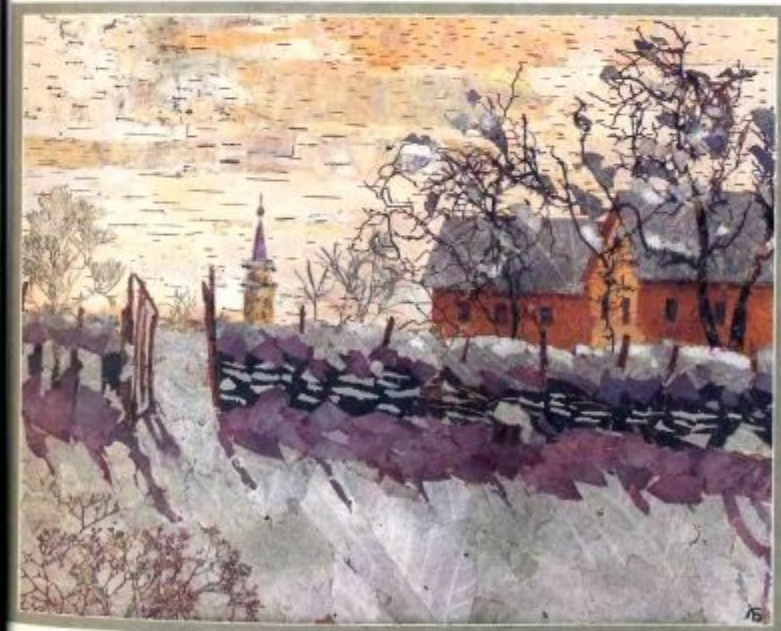
темно-серый; холодные хроматические цвета (голубой, фиолетовый) хорошо сочетаются со светло-серым.

Если поместить в композицию желтые и розовые цветы (в цветовом круге они находятся слишком близко друг к другу), то для их объединения необходимо ввести в букет вкрапления синего и светло-зеленого. Оранжевый и красный цвета можно связать темно-серым. Любой букет изменится в лучшую сторону, если в нем появится белый

цвет, который в состоянии исправить любую цветовую ошибку. Особенно изысканно смотрятся сочетания нежных пастельных тонов: тон в тон. При сочетании трех цветов один из них должен быть основным. А два других — вспомогательными в равной степени.

Чувство цвета — явление многоплановое и неоднозначное и каждый художник по мере становления своего творчества дополняет и углубляет собственные представления о колорите и связанных с ним ассоциациях.

Лучше работать при дневном освещении, так как при электрическом свете все цвета выглядят более теплыми.



Белецкая Л.Б. «Мороз и солнце»

