

**ПОЧВЫ КРЫМА** |



Какие вы знаете факторы почвообразования?

- вспомните, что входит в состав почвы.
- Какую роль играют в процессе почвообразования живые организмы?
- Кто основал науку о почвах – почвоведение?

**Почва** – это рыхлый, поверхностный слой земной коры, обладающий плодородием.

Гумус- перегной, главный компонент почвы.

### **Почвообразующие факторы**

Материнская горная порода

Климат

Растительный и животный мир

Рельеф

Время

Подземные воды

Человек

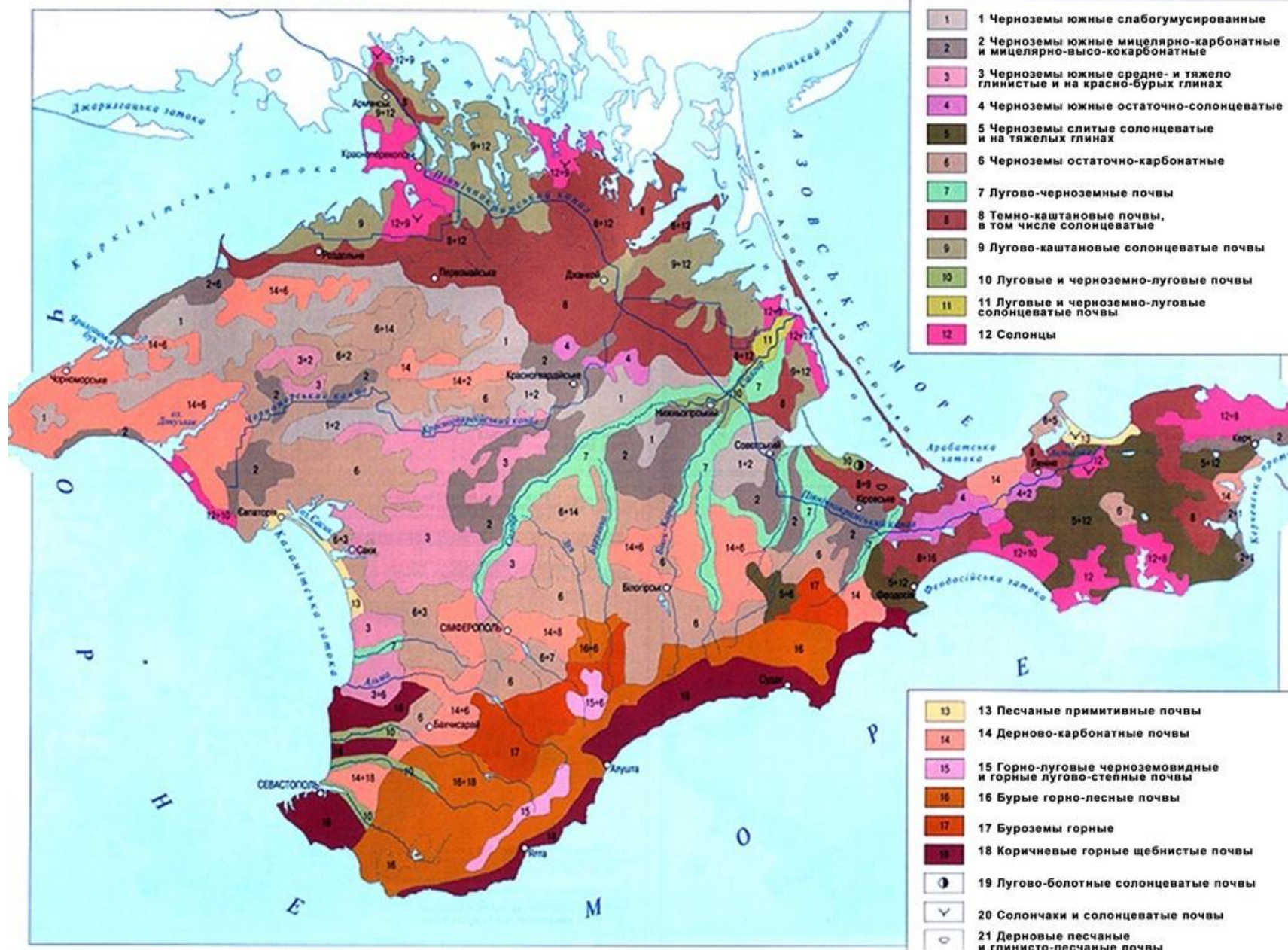
# РАЗМЕЩЕНИЕ ОСНОВНЫХ ТИПОВ ПОЧВ КРЫМА

<b>Растительно-климатическая зона</b>	<b>Типы почв</b>
Засушливые степи	Южные чернозёмы. Тёмно-каштановые. На севере – солонцы, солончаки.
Предгорный Крым	Чернозёмы предгорные карбонатные, выщелоченные и солонцеватые.
Горный Крым	Бурые горно-лесные. На яйлах – горно-степные, горно-луговые чернозёмовидные почвы.
Южный берег Крыма	Коричневые почвы.

# Типы почв в Крыму

<b>План сравнения</b>	<i>Чернозёмы южные</i>	<i>Бурые почвы горно-лесные</i>	<i>Коричневые</i>	<i>Солонцы</i>
<b>Район Крыма</b>	В Степном Крыму занимают 456 тыс. га	Северный и верхняя часть южного макросклона Главной гряды	ЮБК	Побережье Каркинитского залива, Сиваша и Азовского моря.
<b>Климатич. условия</b>	Засушливый климат с мягкой зимой.	Достаточное увлажнение.	Достаточно увлажненные территории	В условиях переувлажнения и плохой воздухопроницаемости
<b>Вид растительности</b>	Злаковые сухие степи	Широколиственные леса	Сухие леса и кустарниковые луго-степи	Полынно-злаковая растительность
<b>Содержание гумуса</b>	3-4%	2,5 -3%	От 1,8 до 3,7%, но нередко бывает и более 6%.	2 -2,5%

# КАРТ ПОЧВ КРЫМА



# ТИПЫ ПОЧВ В КРЫМУ

Черноземы южные



Каштановые почвы





# Солонцы



# Солончаки




# РАЦИОНАЛЬНОЕ ИСПОЛЬЗОВАНИЕ ПОЧВ

Наиболее продуктивные почвы – черноземы – занимают около 45 % площади полуострова и при этом являются наиболее ценными для растениеводства. Поэтому рациональное использование и охрана почвенных ресурсов – важная задача, которая охватывает целый комплекс проблем.


Среди них защита почв от водной и ветровой эрозии, от истощения и загрязнения химическими веществами, борьба с засолением и с подтоплением подземными водами.

Эти проблемы решаются с помощью мелиорации.



В зависимости от физико-географических условий в разных районах Крыма применяются различные мелиоративные приемы:


- гидротехнические (осушение или орошение почв),
- химические (внесение удобрений),
- мелиорация физического состояния почв (уборка камней, пескование глинистых почв),
- биологическая мелиорация (облесение оврагов, создание лесных полевых защитных полос) и др.



В Крыму планируется создание Красной книги почв, в которую будут внесены сведения об охраняемых почвах.

По данным пресс-службы Государственного Совета Крыма, на создание книги направлены средства в размере 400 тыс. рублей, общая сумма на подготовку Красной книги превысит 1 млн. рублей.

На территории полуострова имеются особо охраняемые почвы, предполагается, что создание Красной книги позволит детализировать, какие территории должны попасть под охрану.



Домашнее задание: **выучить**  
записи в тетради.