



---

# Противопожарная служба субъектов РФ

Докладчик: М. К. Булкин



# Общие положения ГПС Субъекта РФ

---

- Противопожарная служба субъекта Российской Федерации создается в целях защиты личности, имущества, общества и государства от пожаров и реализации на территории субъекта Российской Федерации единой государственной политики в области пожарной безопасности
- Противопожарная служба субъекта Российской Федерации - это совокупность пожарных, пожарно-спасательных подразделений и органов обеспечения деятельности, размещенных на территории и содержащихся за счет бюджета субъекта Российской Федерации.

# Основные задачи:

---

- Основными задачами противопожарной службы субъекта Российской Федерации являются:
- - организация и осуществление профилактики пожаров на территории субъекта Российской Федерации (за исключением закрытых административно-территориальных образований, особо важных и режимных организаций, обслуживаемых специальными подразделениями федеральной противопожарной службы МЧС России);
- - спасение людей и имущества при пожарах;
- - организация и осуществление тушения пожаров и проведение аварийно-спасательных работ на территории субъекта Российской Федерации, в том числе в случаях, предусмотренных законодательством на территориях закрытых административно-территориальных образований;
- - участие в соответствии с Планом привлечения сил и средств в тушении пожаров и проведение аварийно-спасательных работ на объектах, критически важных для национальной безопасности страны, других особо важных пожароопасных объектах, особо ценных объектах культурного наследия России, а также при проведении мероприятий федерального уровня с массовым сосредоточением людей, перечень которых утверждается Правительством Российской Федерации.



## Функции:

---

- **При реализации задачи по организации профилактики и тушению пожаров противопожарная служба субъекта Российской Федерации через учреждение, созданное в рамках Соглашения между МЧС России и исполнительным органом государственной власти субъекта Российской Федерации:**
  - - анализирует и прогнозирует состояние пожарной безопасности на территории субъекта Российской Федерации, вносит на рассмотрение соответствующим органам государственной власти субъекта Российской Федерации, органам местного самоуправления, в Комиссию субъекта Российской Федерации по предупреждению и ликвидации чрезвычайных ситуаций и пожарной безопасности, а также организациям предложения по обеспечению пожарной безопасности;
  - - участвует в разработке законодательных и иных нормативных правовых актов субъекта Российской Федерации в области пожарной безопасности, защите населения и территорий от чрезвычайных ситуаций природного и техногенного характера, проведения аварийно-спасательных работ, содействует их реализации;
  - - разрабатывает и организует реализацию региональных целевых программ в области пожарной безопасности, осуществляет контроль за их реализацией;
  - - организует и ведет статистическую отчетность по пожарам на территории субъекта Российской Федерации и их последствиям;
  - - организует сопровождение автоматизированных банков данных в области пожарной безопасности;
- 



- - разрабатывает и утверждает в пределах своей компетенции на основе рекомендаций МЧС России нормативы обеспечения силами и средствами противопожарной службы субъекта Российской Федерации населенных пунктов и организаций, контролирует рациональное использование численности этой службы;
- - ведет противопожарную пропаганду;
- - содействует укреплению и развитию добровольных пожарных объединений и формирований с целью обеспечения пожарной безопасности;
- - осуществляет информационное обеспечение деятельности подчиненных подразделений противопожарной службы субъекта Российской Федерации;
- - организует взаимодействие подразделений противопожарной службы субъекта Российской Федерации с территориальными органами Всероссийского добровольного пожарного общества с муниципальной, ведомственной, частной и добровольной пожарной охраной, с другими видами служб обеспечения безопасности, обеспечивает их участие в тушении пожаров и проведении аварийно-спасательных работ на территории субъекта Российской Федерации на основе Плана привлечения сил и средств;
- - осуществляет организационно-методическое обеспечение международного сотрудничества субъекта Российской Федерации в области пожарной безопасности;
- - рассматривает письма, жалобы и заявления граждан, принимает меры к устранению выявленных недостатков;
- - проводит работу по совершенствованию социальной защиты личного состава противопожарной службы субъекта Российской Федерации;
- - обеспечивает реализацию обязательных для исполнения мер по охране труда в системе противопожарной службы субъекта Российской Федерации;
- - содействует физическому совершенствованию личного состава противопожарной службы субъекта Российской Федерации;
- - содействует работе территориальных органов Федерации пожарно-прикладного спорта Российской Федерации;
- - организует планирование финансового, материально-технического обеспечения противопожарной службы субъекта Российской Федерации;

- - осуществляет финансирование подразделений противопожарной службы субъекта Российской Федерации, производит оплату счетов по статьям и видам расходов сметы;
- - составляет и в установленном порядке представляет сводную бухгалтерскую и статистическую отчетность по средствам бюджета субъекта Российской Федерации и местных бюджетов, используемых противопожарной службой субъекта Российской Федерации;
- - вносит в пределах выделенных ассигнований необходимые изменения (уточнения) в план финансирования расходов на содержание подразделений противопожарной службы субъекта Российской Федерации;
- - ведет в установленном порядке учетно-расчетные и кассовые операции;
- - участвует в осуществлении единой технической политики и организационно-методическом обеспечении в области разработки, производства и эксплуатации пожарно-технической продукции;
- - осуществляет закупку пожарно-технической продукции, в том числе за счет региональных целевых программ по пожарной безопасности;
- - осуществляет в установленном порядке хозяйственно-договорную деятельность в области создания и производства пожарно-технической продукции, в том числе оплату выполненных работ, продукции и иного имущества для нужд противопожарной службы субъекта Российской Федерации;
- - осуществляет контроль за фактическим наличием и соответствием установленным требованиям пожарно-технического оборудования в подразделениях противопожарной службы субъекта Российской Федерации;
- - осуществляет организационное обеспечение строительства объектов противопожарной службы субъекта Российской Федерации;



- определяет потребность и осуществляет в пределах своей компетенции ресурсное обеспечение подчиненных подразделений противопожарной службы субъекта Российской Федерации;

---

- - разрабатывает и устанавливает виды формы одежды, знаки различия, а также нормы обеспеченности повседневной и боевой одеждой, в установленном порядке, в количестве, не ниже, чем нормы, установленные нормативными правовыми актами для федеральной противопожарной службы;
- - вносит в пределах выделенных ассигнований необходимые изменения (уточнения) в план финансирования расходов на содержание подразделений противопожарной службы субъекта Российской Федерации.



□ **В рамках Соглашения между МЧС России и исполнительным органом государственной власти субъекта Российской Федерации под управлением территориального органа МЧС России:**

- - участвует в разработке Плана привлечения сил и средств Государственной противопожарной службы, муниципальной, ведомственной, частной, добровольной, пожарной охраны на территории субъекта Российской Федерации;
- - обеспечивает взаимодействие со страховыми организациями с целью решения вопросов пожарной безопасности;
- - участвует в подготовке предложений по предоставлению социальных гарантий и защищенности личного состава, и осуществлению иных мер социального и экономического стимулирования обеспечения пожарной безопасности;
- - разрабатывает порядок организации, реорганизации и ликвидации подразделений противопожарной службы субъекта Российской Федерации;
- - изучает и анализирует состояние работы по основным направлениям деятельности подчиненных подразделений, принимает меры по ее совершенствованию;
- - осуществляет организационно-методическое руководство подразделениями противопожарной службы субъекта Российской Федерации;
- - обеспечивает в установленном порядке создание и функционирование добровольной пожарной охраны в системе обеспечения пожарной безопасности;
- - обобщает и распространяет передовой опыт в области пожарной безопасности;
- - организует и проводит тематические совещания, семинары, конференции, обобщает и издает материалы по результатам этих мероприятий;
- - разрабатывает предложения по типовым структурам и штатным расписаниям подразделений противопожарной службы субъекта Российской Федерации;



- - осуществляет проверку деятельности подразделений противопожарной службы субъекта Российской Федерации, контролирует выполнение мероприятий по устранению выявленных недостатков;
- - изучает опыт взаимодействия подразделений противопожарной службы субъекта Российской Федерации с органами государственной власти субъектов Российской Федерации и органами местного самоуправления по вопросам обеспечения пожарной безопасности и разрабатывает меры по его совершенствованию;
- - организует и контролирует работу по обучению населения мерам пожарной безопасности, а также по привлечению работников предприятий к предупреждению и тушению пожаров;
- - обеспечивает разработку программ и планов профессиональной подготовки личного состава противопожарной службы субъекта Российской Федерации;
- - содействует комплектованию переменным составом и распределению выпускников образовательных учреждений пожарно-технического профиля;
- - оказывает помощь образовательным учреждениям пожарно-технического профиля и учебным подразделениям Государственной противопожарной службы в программно-методическом обеспечении учебного процесса.



# Полномочия противопожарной службы субъекта Российской Федерации:

---

- **Противопожарная служба субъекта Российской Федерации осуществляет следующие полномочия в установленной сфере деятельности:**
- - при тушении пожаров использует при необходимости дополнительно имеющиеся в наличии у собственника средства связи, транспорта, оборудования, средства пожаротушения и огнетушащие вещества с последующим урегулированием вопросов, связанных с их использованием, в установленном порядке;
- - использует на безвозмездной основе возможности средств массовой информации для оповещения и информирования населения о пожарах;
- - ограничивает или запрещает доступ к местам пожаров, а также зонам аварий, катастроф и иных чрезвычайных ситуаций, ограничивает или запрещает движения транспорта и пешеходов на прилегающих к ним территориях;
- - принимает в пределах своей компетенции при тушении пожаров решения, обязательные для выполнения должностными лицами и гражданами.



Финансовое, обеспечение деятельности  
противопожарной службы субъекта  
Российской Федерации осуществляется за  
счет:

---

- - средств бюджета субъекта Российской Федерации;
  - - средств, выделяемых для финансирования региональных целевых программ в области обеспечения пожарной безопасности;
  - - средств, поступающих в соответствии с заключенными договорами, в том числе по оказанию разрешенных платных услуг;
  - - взносов, пожертвований и других источников, не запрещенных законодательством.
- 



# Оперативная деятельность и штат ГПС СРФ:


---

- Оперативное управление силами и средствами противопожарной службы субъекта Российской Федерации, руководство деятельностью единых дежурных диспетчерских служб, организация подготовки в учреждениях МЧС России специалистов пожарной, пожарно-спасательной служб, а также организацию подготовки должностных лиц субъекта Российской Федерации и муниципальных образований по вопросам гражданской обороны, предупреждения и ликвидации чрезвычайных ситуаций и пожарной безопасности обеспечивает территориальный орган МЧС России в рамках Соглашений между МЧС России и исполнительным органом государственной власти субъекта Российской Федерации




- 
- Положения, уставы подразделений противопожарной службы субъекта Российской Федерации, их структура и штатное расписание разрабатываются органом исполнительной власти субъекта Российской Федерации с учетом единых подходов, рекомендуемых МЧС России, и особенностей субъекта Российской Федерации, и утверждаются в установленном порядке.
  - Численность, техническое оснащение противопожарной службы субъекта Российской Федерации определяется законодательством субъекта Российской Федерации, исходя из документов и рекомендаций МЧС России.
- 



- 
- На государственных служащих противопожарной службы субъекта Российской Федерации распространяется законодательство Российской Федерации и законодательство субъекта Российской Федерации о государственной службе.
  - На работников противопожарной службы субъекта Российской Федерации распространяется законодательство Российской Федерации и законодательство субъекта Российской Федерации о труде.
- 
- 

- 
- Противопожарная служба субъекта Российской Федерации при осуществлении возложенных на нее задач и функций взаимодействует:
  - - с органами государственной власти субъекта Российской Федерации и органами местного самоуправления;
  - - с территориальным органом МЧС России по субъекту Российской Федерации;
  - - с подразделениями федеральной противопожарной службой МЧС России и иными структурными подразделениями МЧС России;
  - - с муниципальной, ведомственной, частной и добровольной пожарной охраной;
  - - со структурными подразделениями МВД России и другими службами обеспечения безопасности на территории субъекта Российской Федерации;
  - - с организациями и общественными объединениями;
  - - со средствами массовой информации;
  - - другими структурными подразделениями Министерств и ведомств, решающих вопросы безопасности.
- 

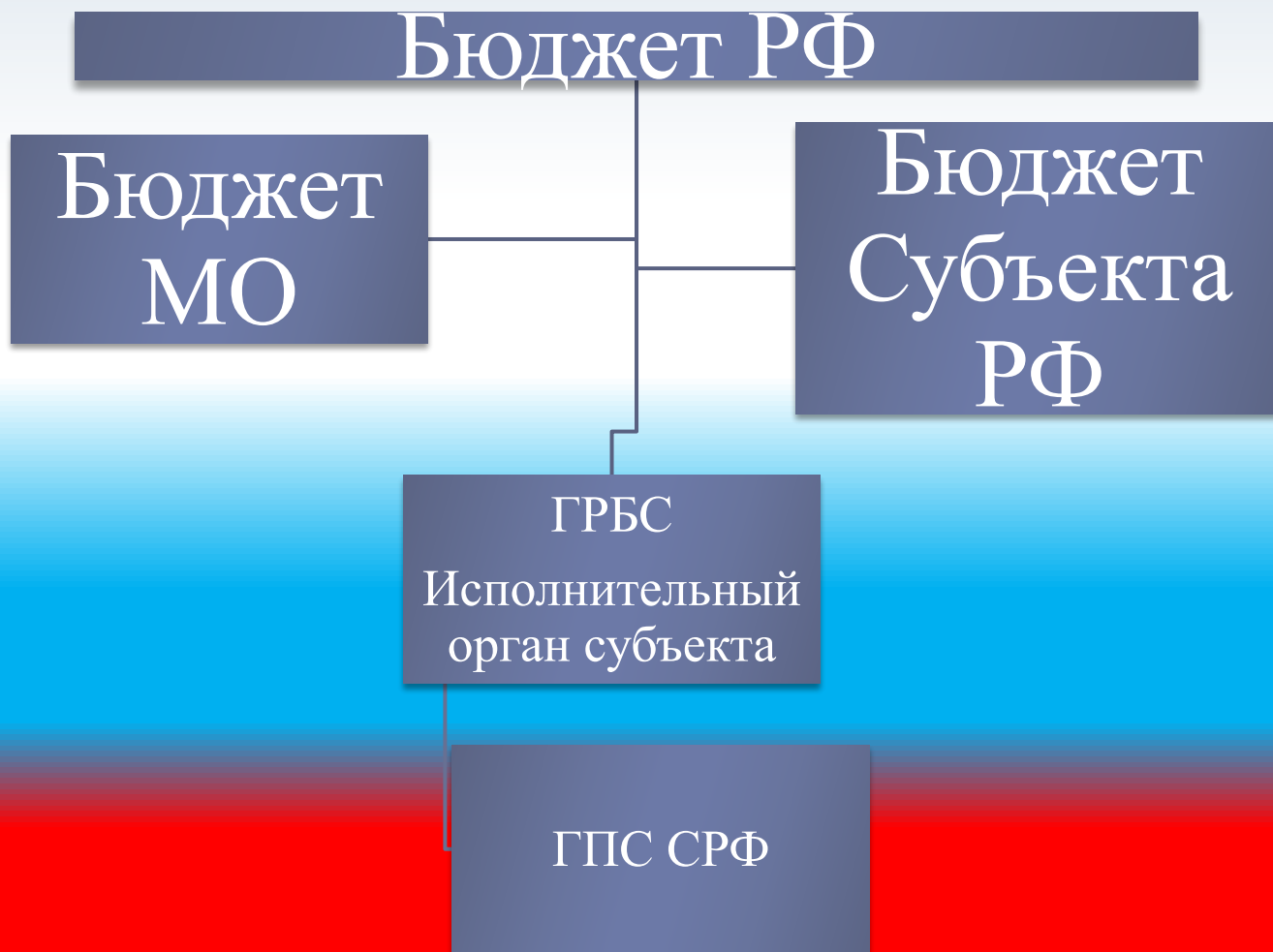


- 
- На государственных служащих противопожарной службы субъекта Российской Федерации распространяется законодательство Российской Федерации и законодательство субъекта Российской Федерации о государственной службе.
  - На работников противопожарной службы субъекта Российской Федерации распространяется законодательство Российской Федерации и законодательство субъекта Российской Федерации о труде.
- 
- 



# Схема финансирования ГПС СРФ

---



# Структура

---



# Заключение

---

- Содержание работников а не служащих обходиться государству гораздо безболезненнее для Бюджета
- Корректировка бюджета на уровне субъекта легче

