

Мышление и его  
формы.

УМОЗАКЛЮЧЕНИЕ.

# Цель урока:

- ◆ Дать учащимся общее представление об умозаключении как форме мышления.
- ◆ Воспитывать интерес к предмету.

# Задачи:

## □ учебная:

- ◆ акцентировать внимание учащихся на форме мышления – умозаключении.
- ◆ сформировать навыки создания таблиц и диаграмм в текстовом процессоре Word.

## □ развивающая:

- ◆ логическое мышление, внимание, память.
- ◆ развивать кругозор детей.

## □ воспитательная:

- ◆ развитие познавательного интереса.

**Умозаключение** – форма мышления, посредством которой из одного или нескольких суждений мы по определенным правилам вывода получаем **суждение-заключение**

**Исходное суждение - посылка**

*Если все воробьи – птицы, а все птицы – животные, то все воробьи являются животными.*

**Полученное суждение - заключение**



# Оформление умозаключений

*Питьевую воду, которую мы берем из непроверенного источника, необходимо кипятить.*

*В походе нет возможности проверить качество воды в обнаруженном источнике.*

---

*Следовательно, в походе необходимо кипятить воду.*

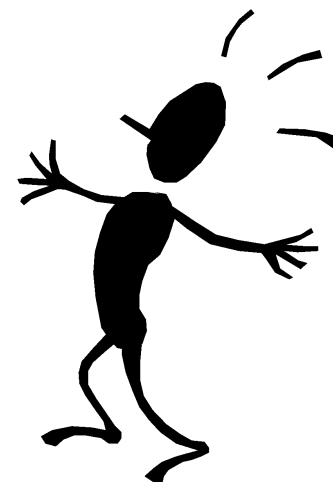


# Виды умозаключений

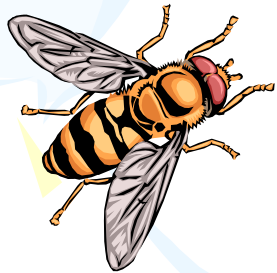
**ДЕДУКТИВНЫЕ**

**ИНДУКТИВНЫЕ**

**ПО АНАЛОГИИ**



**Дедукция** – переход от общего к частному. Если умозаключение справедливо во всех случаях, то оно справедливо и в каждом частном случае.



*Все перепончатокрылые – насекомые.*

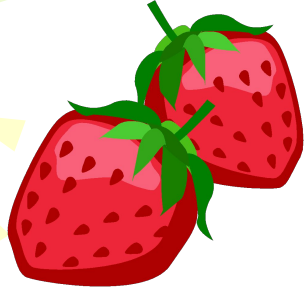
*Все пчелы – перепончатокрылые.*

---

*Все пчелы – насекомые.*

Различают непосредственные и опосредованные дедуктивные умозаключения.

## Непосредственное умозаключение (выводится из одной посылки)



*Всякая клубника – ягода.*  

---

*Некоторые ягоды – клубника.*

## Опосредованное заключение (выводится из нескольких посылок)

*Если у человека повышена температура, то он болен.*

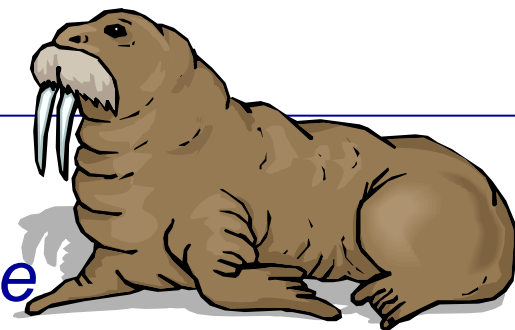
---

*У этого человека температура не повышена.  
Этот человек не болен.*





**Индукция** – переход от частного к общему.  
Если умозаключение справедливо в некоторых частных случаях, то делается вывод, что оно справедливо и во всех остальных.



*Все моржи – водные млекопитающие*

*Все ушастые тюлени – водные млекопитающие.*

*Все настоящие тюлени – водные млекопитающие.*

---

*Моржи, ушастые тюлени, настоящие тюлени представляют семейство ластоногих.*

*Все ластоногие – водные млекопитающие.*

**Аналогия** – умозаключение о принадлежности предмету определенного признака на основании сходства в признаках с другим предметом.

*Сходство ландшафта местности, где была найдена нефть, с ландшафтом местности, где идет геологоразведка, позволяет высказать предположение, что и во втором случае в недрах имеется нефть.*



# Закрепление материала

## *1. Что мы понимаем под умозаключением?*

Умозаключение – это форма мышления, посредством которой из одной или нескольких утверждений получается новое утверждение

## *2. Какие виды умозаключений вам известны?*

Дедуктивные, Индуктивные, По аналогии.

**Задание на дом:**

**§ 2.5**

**Р/Т № 36–38,  
стр. 73-74**

Практическая работа.