

ЗИМУЮЩИЕ ПТИЦЫ

Муниципальное бюджетное учреждение
дополнительного образования
Центр детского творчества «Выйский»
Объединение: Друзья природы



Цель: сформировать представления о зимующих птицах.

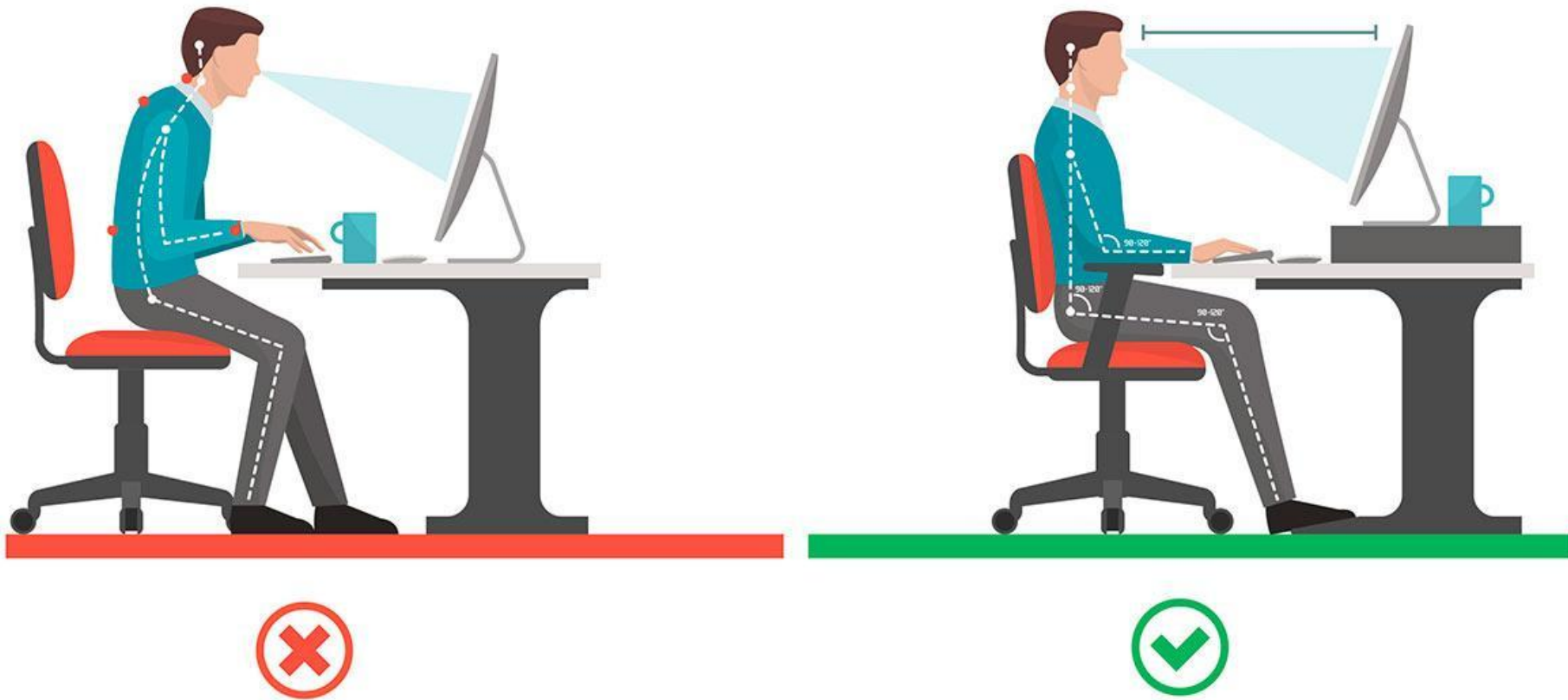
Задачи.

Воспитательные: воспитывать бережное, ответственное отношение к природе и природным объектам.

Развивающие: формирование умения сравнивать (находить сходства и отличия во внешнем виде птиц).

Познавательные: дает характеристику «зимующие птицы», знает чем можно подкармливать птиц.

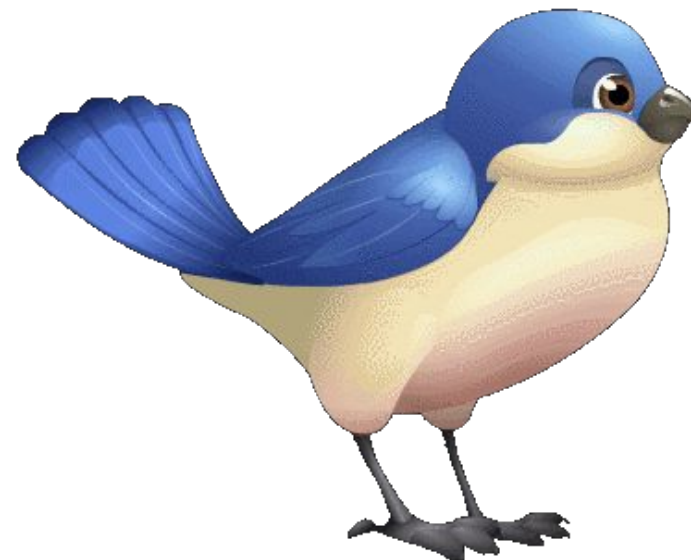
Перед началом занятия, прими правильное положение



Здравствуйте, ребята!

Давайте начнем наше занятие с загадки.

Различаемся мы цветом,
Встретишь нас зимой и летом,
Если крыльями взмахнем,
Будем в небе голубом,
Каркать, петь и ворковать,
Нас зимою подкормите...
Дети, кто мы? Назовите ..



Зимующие птицы – это птицы, которым не нужно мигрировать на время зимы. Они остаются в родных для себя краях и ищут пропитания на месте проживания.

ЗИМУЮЩИЕ ПТИЦЫ



Дятел



Синица длиннохвостая



Клест



Синица московка



Пищуха



Свиристель

По способу питания зимующие птицы могут быть:

- хищные;
- насекомоядные;
- растительноядные;
- всеядные.



Все зимующие птицы научились добывать еду при обилии снега и в суровые морозы. От низких температур их спасают плотные жировые прослойки и распушенное оперение, сохраняющее тепло.



Не все насекомоядные птицы улетают на юг из-за вымерзания насекомых. Синицы и поползни, к примеру, находят их под корой, не пренебрегая также яйцами, личинками и куколками.

Давайте познакомимся с некоторыми зимующими птицами.

**Спинкою зеленовата,
Животиком желтовата,
Черненькая шапочка,
И полоска шарфика.**

Синица

- На голове красуется чёрная шапочка, ярко-жёлтое брюшко разделено чёрным «галстуком» от груди до гузки, щёки окрашены в белый.
- Эти любознательные и активные пернатые часто селятся рядом с человеком.
- Большая синица всеядна и ест как растительный, так и животный корм.



**Найдешь ее в своем дворе,
Она на радость детворе,
Ты обижать ее не смей,
Эта птичка...**

Воробей

Воробей узнаваем по внешнему виду и за его характерное чириканье. Цвет оперения в верхней части коричнево-бурый с вкраплением черных перьев.

Птицы всеядны. Существует даже версия о происхождении названия птички: когда то воробей украл с лотка булочку, и пекарь, увидев это, крикнул: «вора – бей!»;



ОТВЛЕКИТЕСЬ ОТ МОНИТОРА! ЗАРЯДКА ДЛЯ ГЛАЗ

«Тяжелые кулисы»



Зажмурьте глаза на 15 секунд.
Веки должны быть немного напряжены,
чтобы было совсем темно

«Шторка»



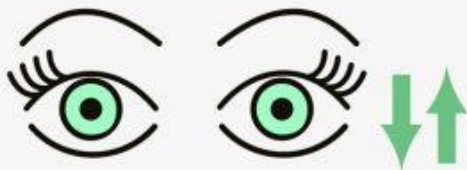
Медленно закройте глаза.
Не напрягайте веки.
Посидите так 10 секунд

«Стрелок»



«Стреляйте» глазами: посмотрите вверх, вниз,
влево, вправо. Вернитесь на исходную позицию
и повторите упражнение еще 5 раз

«Порхающий мотылек»



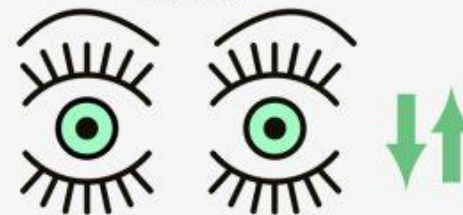
В течение 1 минуты быстро моргайте

«Глазастый художник»



Вращайте глазами по кругу, чтобы нарисовать окружность.
Попробуйте нарисовать восьмерку, звездочку и другие фигуры

«Вий»



Закройте глаза на 5 секунд, затем широко откройте
и смотрите вперед 10–15 секунд. Повторяйте упражнение 5–10 раз

**Красногрудый,
чернокрылый,
Любит зернышки клевать,
С первым снегом на
рябине
Он появится опять.**

Снегирь

Снегиря отличает алое брюшко, чей цвет усилен красными оттенками щёк, горла и боков.

Снегири умеют добывать семена из ягод рябины, шишек хмеля и можжевельника, но большее предпочтение отдают семенам клёна, ясеня и ольхи. В кормушках не брезгают гречкой и пшеном.



Сорока

Кто приносит на хвосте
Много разных новостей?
Всем расскажет все до
срока
Белобокая...

Птица с контрастным, чёрно-белым оперением, прославленная в песнях, сказках и стихах. Вспомни в каких произведениях можно встретить сороку.

Птицы охотно едят насекомых, ящериц и мышей. В их меню входит много вредителей. Всеядная сорока склевывает семена подсолнечника, разных трав, арбузов, дынь и др.



Сойка



Птичка, получившая имя от древнерусского глагола «сиять», описывающего как её бойкий нрав, так и нарядное оперение, бежевый цвет которого дополнен голубым, белым и черным на крыльях.

Крепкий острый клюв приспособлен для раскалывания твёрдых плодов, желудей и орехов. В меню сойки преобладает растительность (зёрна, семена и ягоды), периодически обогащаемая насекомыми.

Эта птица – символ
мира,
Чердаки её квартира,
Там, где площади,
фонтаны,
Ищет крошки
постоянно!

Голубь

Голова этой птицы маленькая, клюв небольшой, ноги короткие. Цвет оперения – белый, серебристый, сизый, черный.

Голуби практически всеядны. В целом меню настоящих голубей состоит из:

- семян и зерен;
- фруктов и ягод;
- насекомых.



Как правильно кормить птиц зимой

Чем можно кормить



Кого можно кормить



Утки-кряквы

Они отказались от изнурительных перелётов и стали осёдлыми, без помощи человека они не перезимуют



Голуби

Голуби в естественной среде в средней полосе не обитают, их рацион полностью зависит от человека



Воробьи

Как и голуби, эти птицы прилетели из субтропиков на север вслед за человеком и зависят от его помощи



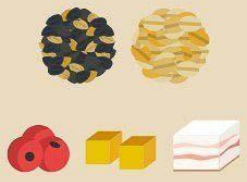
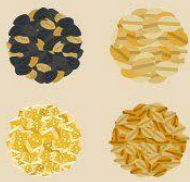
Синицы, дятлы, поползни, зеленушки

Они добывают пищу самостоятельно, но также часто посещают кормушки



Свиристели, дрозды, снегири, чижи

Они сами добывают корм, однако иногда могут заглянуть в кормушку



Подсыпайте корм 1-2 раза в сутки в одно и то же время и не чаще, чтобы птицы не отвыкли от самостоятельного поиска еды

Установите кормушку на высоте 1,5 м от земли, подальше от окон и дорог

Чем нельзя кормить птиц



Соленым (орешками, чипсами, салом и др.)



Свежим хлебом



Жареным (кусочки пирогов, семечки и др.)



Пшеном

Для поддержания жизни в холода нужно много энергии, а где её брать, если не из пищи? Поэтому родные края не покидают те птицы, что могут найти пропитание.

Зима – непростое время для всего живого. К счастью, в наших силах помочь пернатым.

Главное помнить, все блюда для птичьего стола должны быть несолеными. Стоит избегать также чёрного хлеба – он плохо переваривается, не даёт достаточно энергии и даже может вызвать отравление, а вот белый хлеб безопасен, но только в подсушенном виде. И уж конечно, не подходят для подкорма сладкая сдоба, печенье и картофельные чипсы.

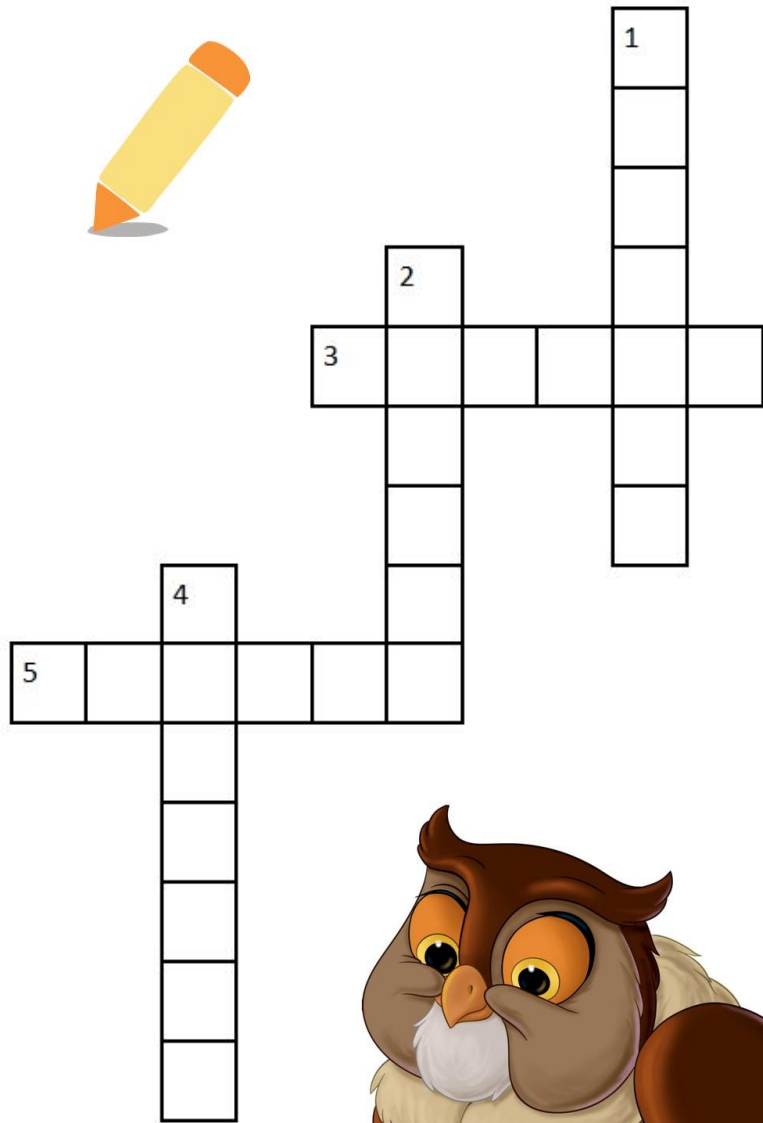
Большое количество корма в кормушку насыпать не стоит. Птицы могут потерять интерес к самостоятельной добыче пропитания и всегда ждать пополнения в кормушке. А вы не всегда

Задание 1. Во время прогулки понаблюдай за птицами. Запомни птиц, которых ты видел, звуки которые ты слышал. Опиши действия птиц (искали корм, собирали веточки, щебетали и т.д.).

Запиши результаты наблюдений и отправь по эл.почте smtat9@yandex.ru

Задание 2. Послушай аудиоматериалы, прикрепленные к этому занятию. Ответь на вопросы:

- 1. Слышал ли ты пение этих птиц на улице?**
- 2. Все ли звуки тебе знакомы? Какие не знакомы?**



Задание 3. Разгадай кроссворд.

По горизонтали

3. Эту птицу называют птицей "мира". 5. На голове расположилась черная шапочка, а щеки припудрены белыми румянами. Спинка имеет зеленовато-бурый оттенок, а животик красивого желтого цвета. О какой птице речь?

По вертикали

1. Его можно узнать по характерному "чик-чирик". 2. По бокам перышки у неё белые, а голова, крылья и хвост чёрные, как у ворона. Имеет прозвище "белобока". 4. Зимой этих птиц часто можно увидеть на ветвях рябины. Но сами ягоды они не едят, а склевывают только семена.