

Лазарев Михаил Петрович

03.11.1788-11.04.1851 гг.

Ранние годы

Перове
кругосветное
путешествие

Командование
кораблем «Азов»

Увековечивание
памяти



Открытие
Антарктиды

Третье
кругосветное
путешествие

Командование
Черноморским
флотом

Ученики
М.П. Лазарева

MyShared





В 1813 году Михаил Лазарев отправился в свой первый долгий поход к берегам Северной Америки на корабле «Суворов». Хотя он был лейтенантом, именно его назначили командиром корабля.

Молодой командир отобрал себе помощников по своему усмотрению.

Почти три года продолжалось это **первое для Лазарева кругосветное плавание**, во время которого были открыты неизвестные острова, названные именем Суворова - первые российские открытия в южном полушарии.

Проведены научные исследования. Обогнув мыс Горн, корабль 15 июля 1816 года вернулся в Кронштадт.

Россия.

М.П.Лазарев, Ф.Ф.Беллинсгаузен



- ◆ В 1820 году на военных шлюпах «Восток» и «Мирный» совершили первую русскую арктическую экспедицию и открыли шестой континент – Антарктиду.



Сорокин Юрий «Восток и Мирный»

Антарктида



Антарктида – шестой континент
открытый 28 января 1820
года экспедицией под
руководством русских
мореплавателей

Ф.Ф. Беллинсгаузена и
М.П. Лазарева.

Это — самая южная область
планеты, покрытая льдом. И
все-таки под ним находится
земля, а не океан, как на
севере. 99% территории
Антарктиды покрыто льдом.



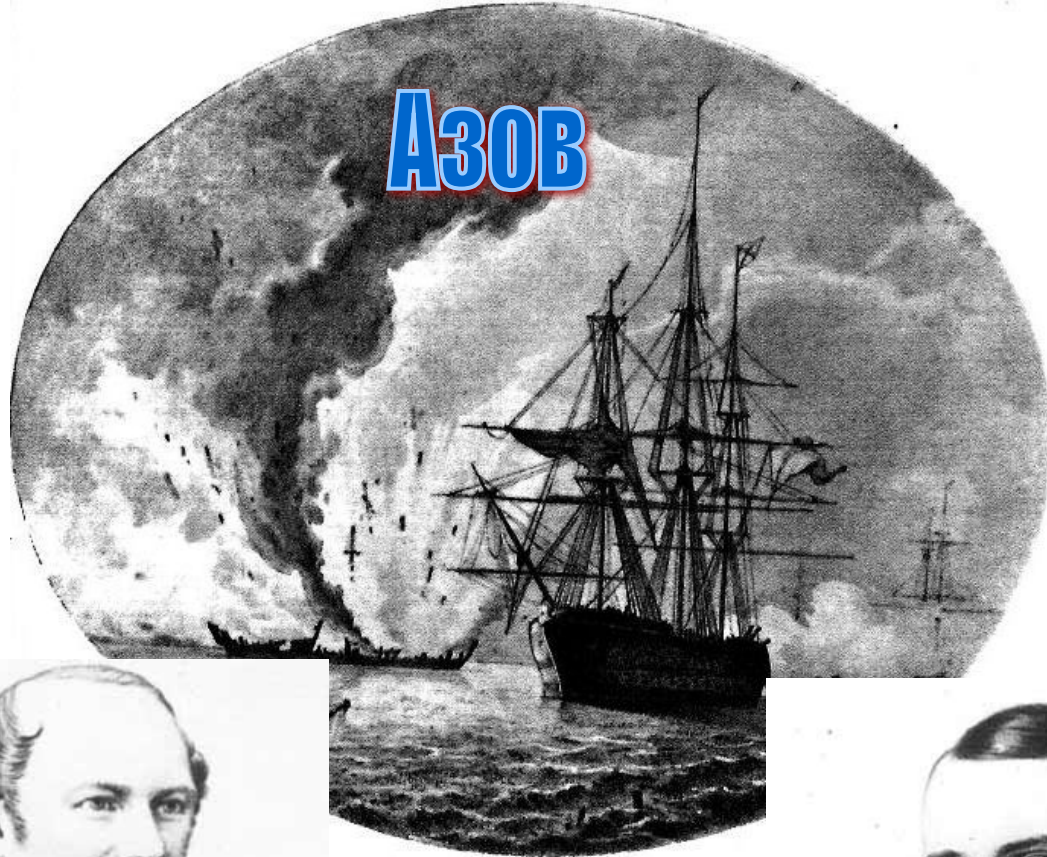
Кругосветное плавание



Карта кругосветного плавания фрегата «Крейсер» в 1822-1825 гг.

Третье кругосветное плавание М.П. Лазарев совершил в 1822-1825 гг. Тогда он командовал отрядом из фрегата «Крейсер» и шлюпа «Ладога», капитаном которого был родной брат – полярный исследователь А.П. Лазарев.





АЗОВ



Павел Степанович Нахимов



Владиир Иванович Истомин



Владимир Алексеевич Корнилов

Наваринское сражение

8 августа 1827 года



Георгиевский кормовой флаг





**«ЛАЗАРЕВСКАЯ
ЭПОХА»**

1834-1851 гг

Береговые укрепления



Николаевская батарея



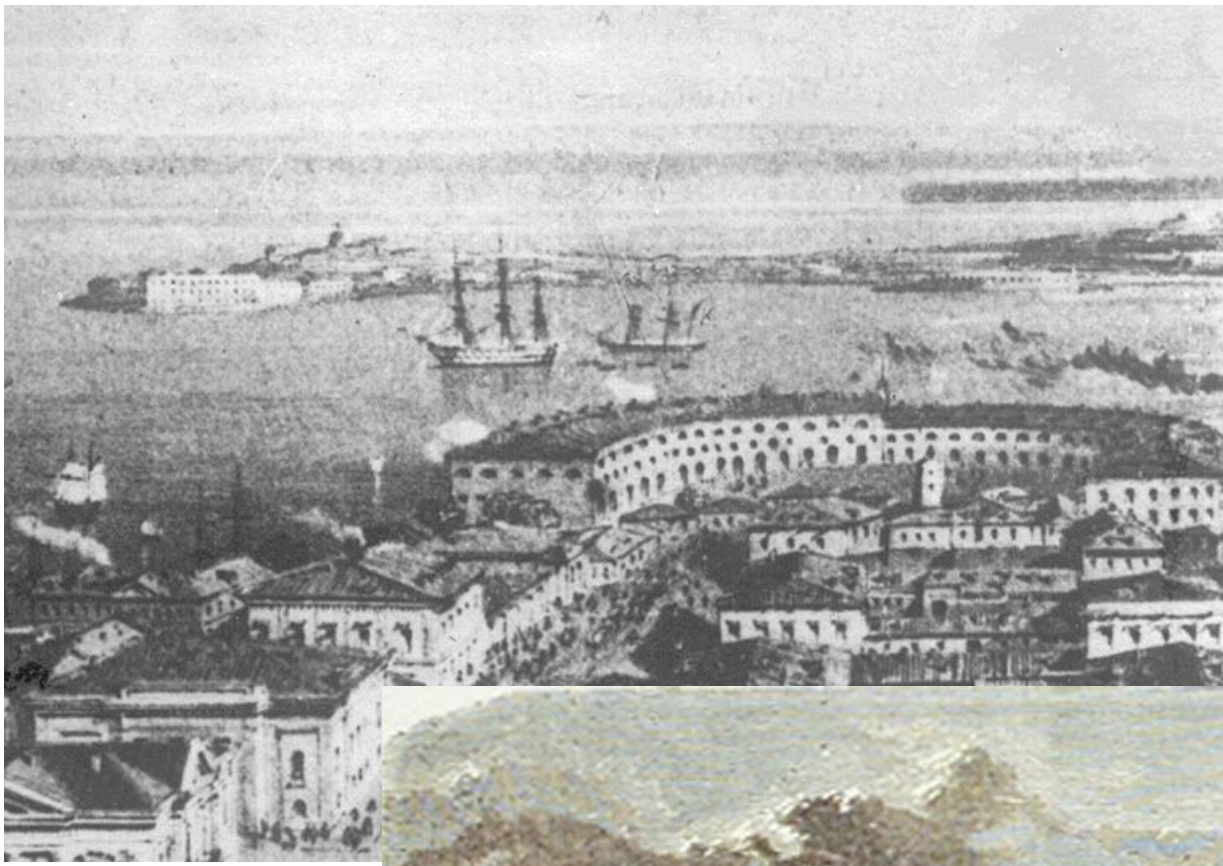
Константиновская батарея.

Фото 2005 г.

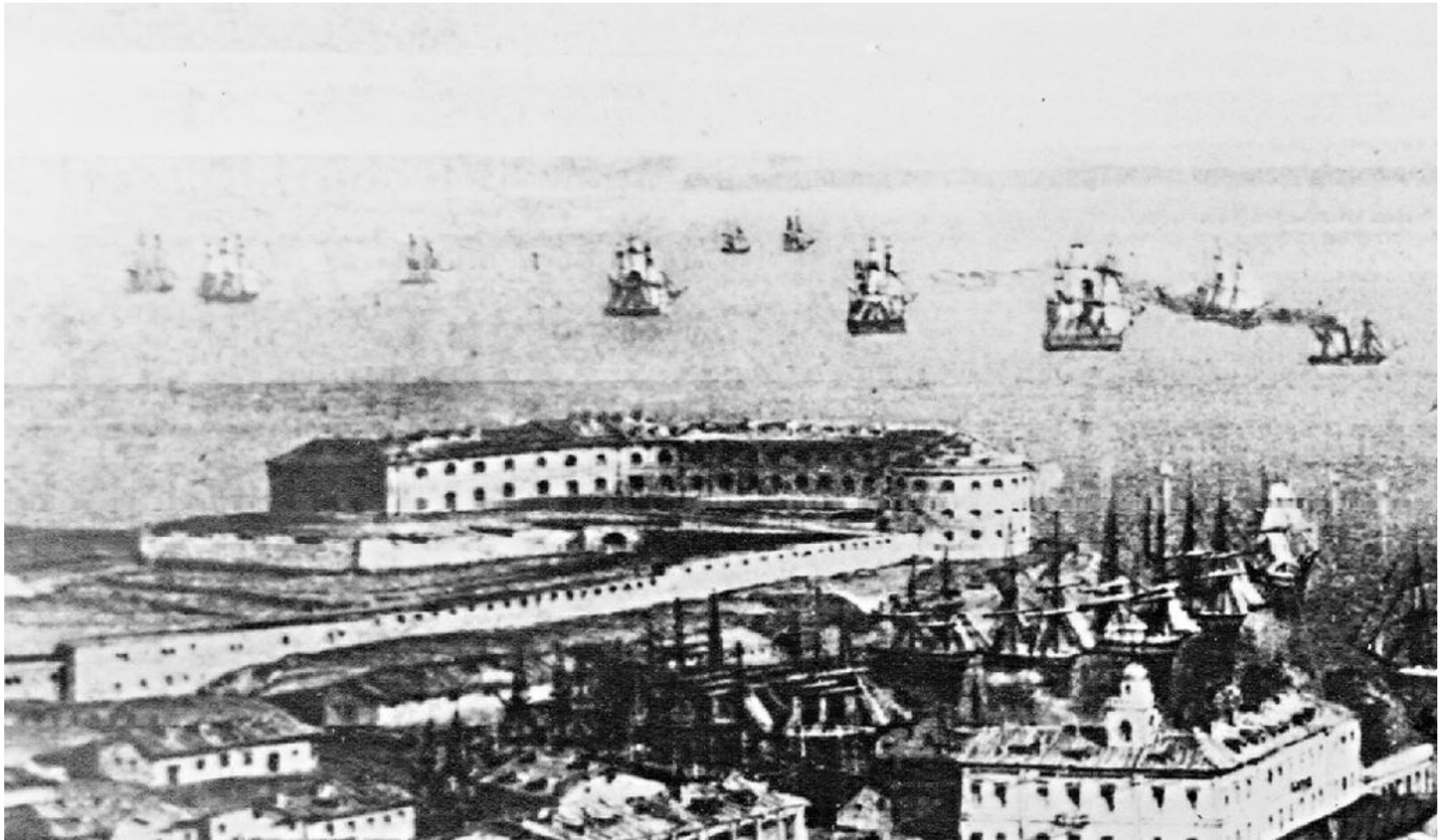


**Михайловская
батарея.** Фото 2010 г.





Николаевская батарея.



Александровская батарея.



Павловская батарея

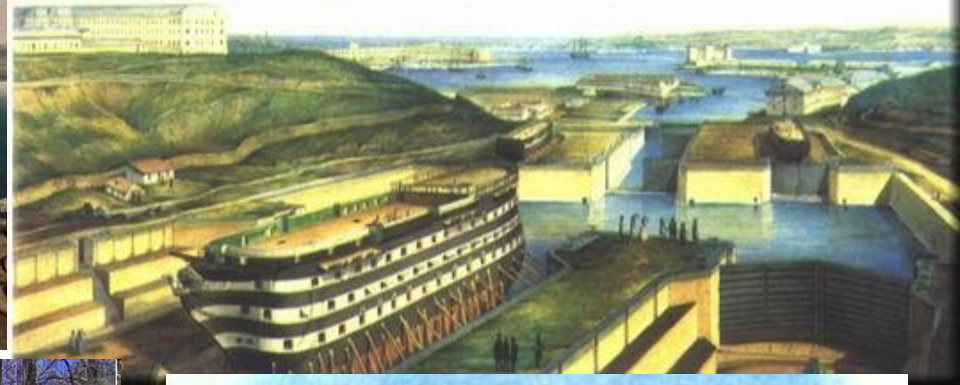
Расположение батарей по берегу Ахтиарской бухты



Адмиралтейство. (1838 год)



Доки (1840 год)



Акведук (40-е годы XIX в.) на южном берегу Северной бухты



Возведен для укладки магистрали водопровода через Аполлонову и Ушакову балки. Вода подавалась из района Чоргуня (с. Чернореченское) в район Сухие Доки. Общая протяженность водопровода составляла 18 км



Казармы





**В. Симпсон. Адмиралтейство. Севастополь
1856**



В. Симпсон. Севастопольские доки. 1856

Всего было сооружено 5 многоарочных акведуков длиной 105 м каждый: Инкерманский, Чоргуньский, Киленбалочный, в Ушаковой и Аполлоновой балках. Строительство окончено было в 1853 г.



**Севастопольский водопровод
в Киленбалочной бухте**



**Сохранившийся акведук
в Аполлоновой балке.
Сохранилось 9 пролетов
(длина каждого 5 м)**



Акведук в Ушаковой балке

Второй участок акведука находится в Ушаковой балке, он семипролетный и имеет протяженность около 30 м.



**Строительство водоводов и акведуков
в районе Севастополя было вызвано
недостатком пресной воды.**

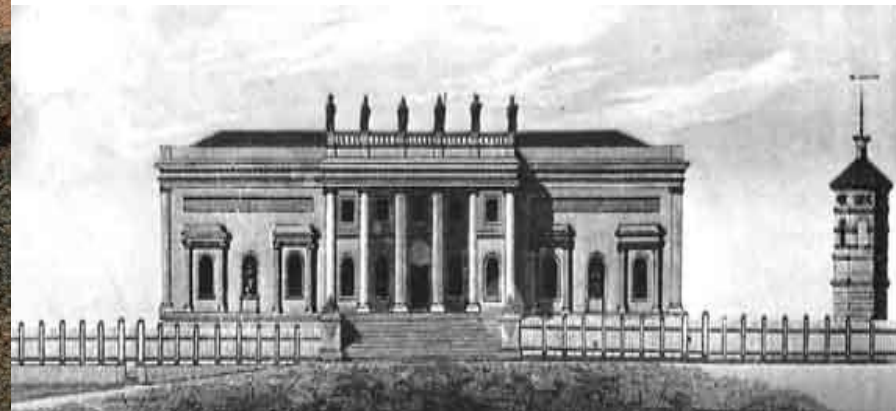
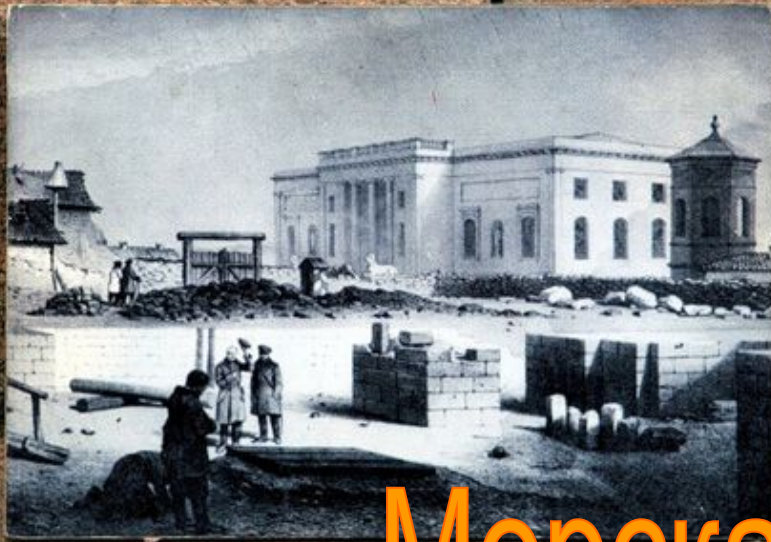
**Проект акведуков
в 1834 году разработал
инженер-полковник
Джон Уптон.**





Мост-акведук у с. Хмельницкое. Фото 2009

Благоустройство городского центра



Морская библиотека

1832-1844 гг.



«Графская пристань»



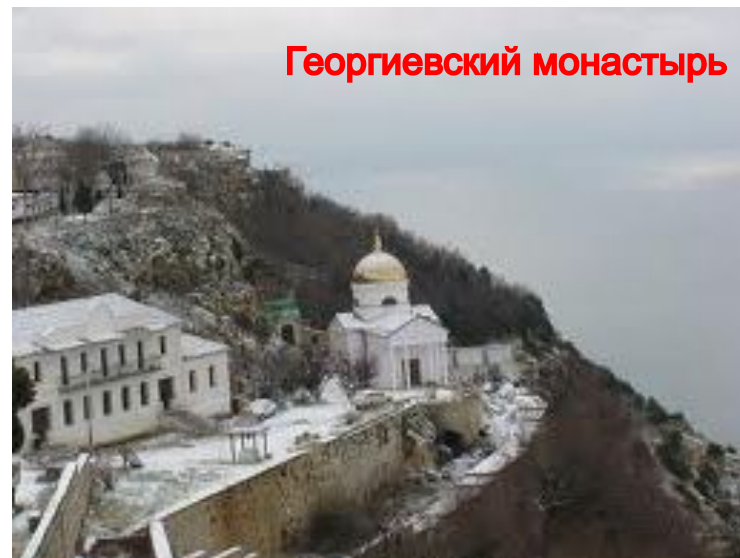
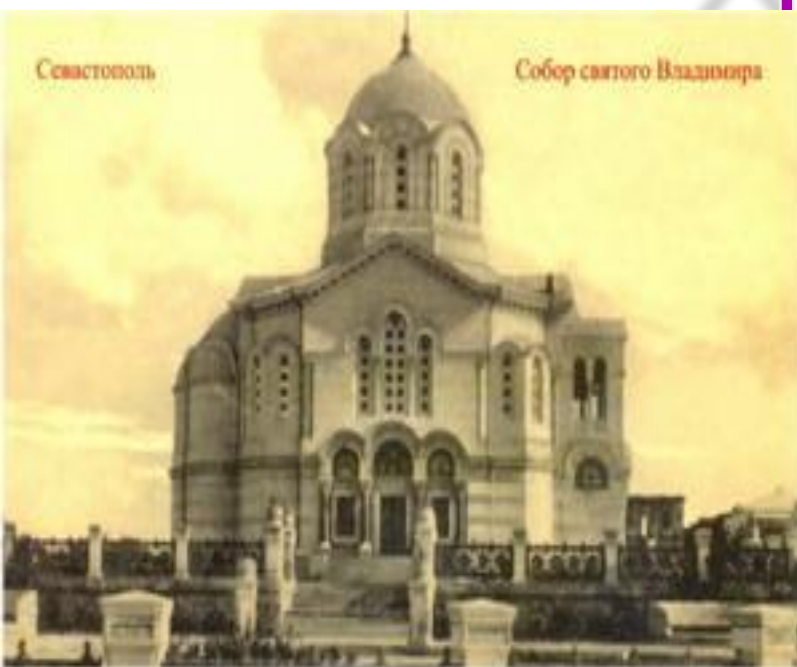


Первый памятник в Севастополе



© Sergey Klymenko, 2004
<http://www.klymenko.com.ua>
<http://klymenko.dia.ru>

Храмы



Петропавловский храм



Храм Вознесения Господне в селе Флотское

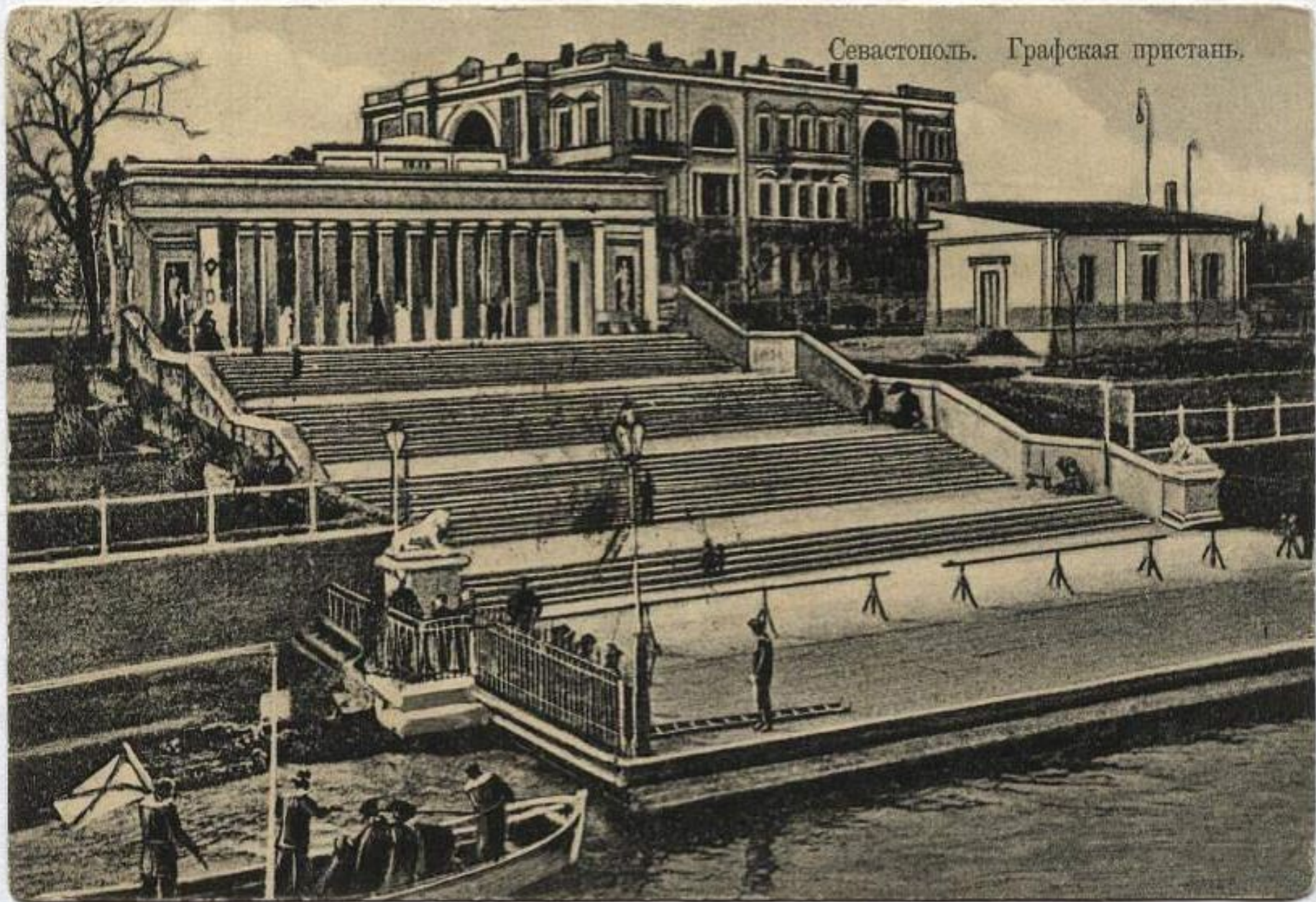


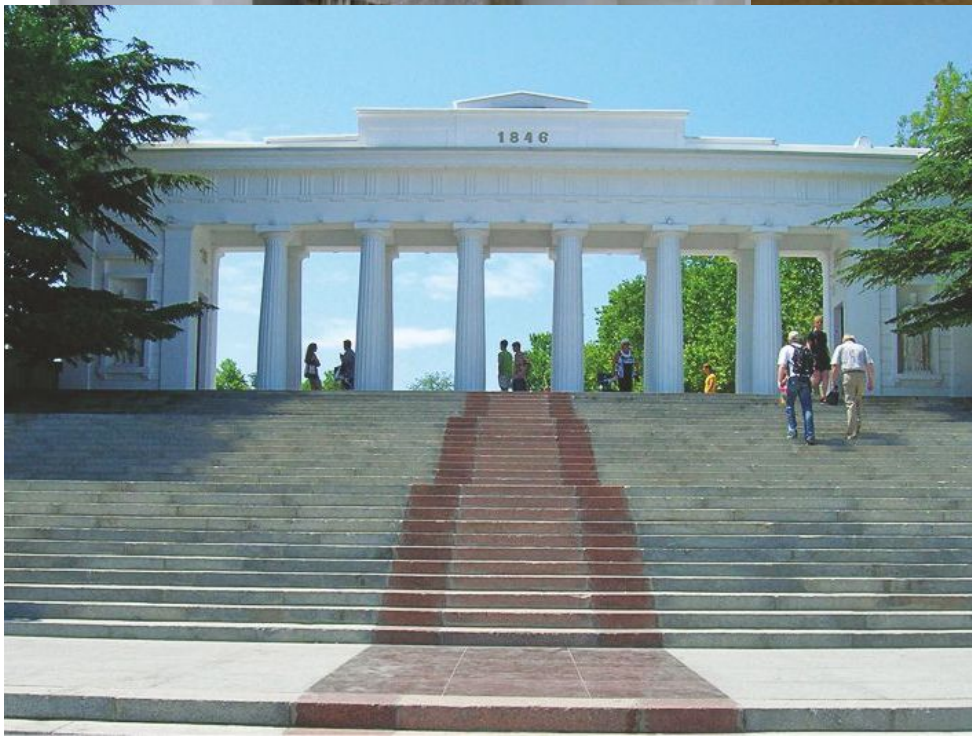
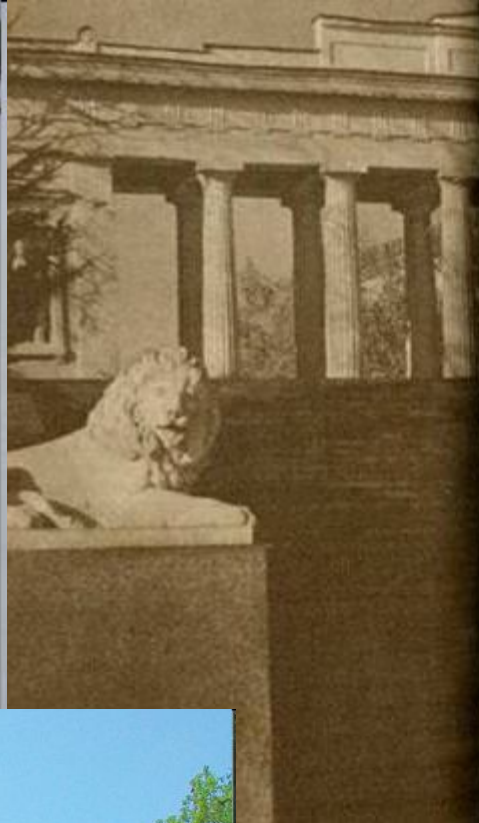
Церковь
Святого
Архистратига
Михаила
построена
В 1848 году
по проекту
штабс-
капитана В. А.
Рулева

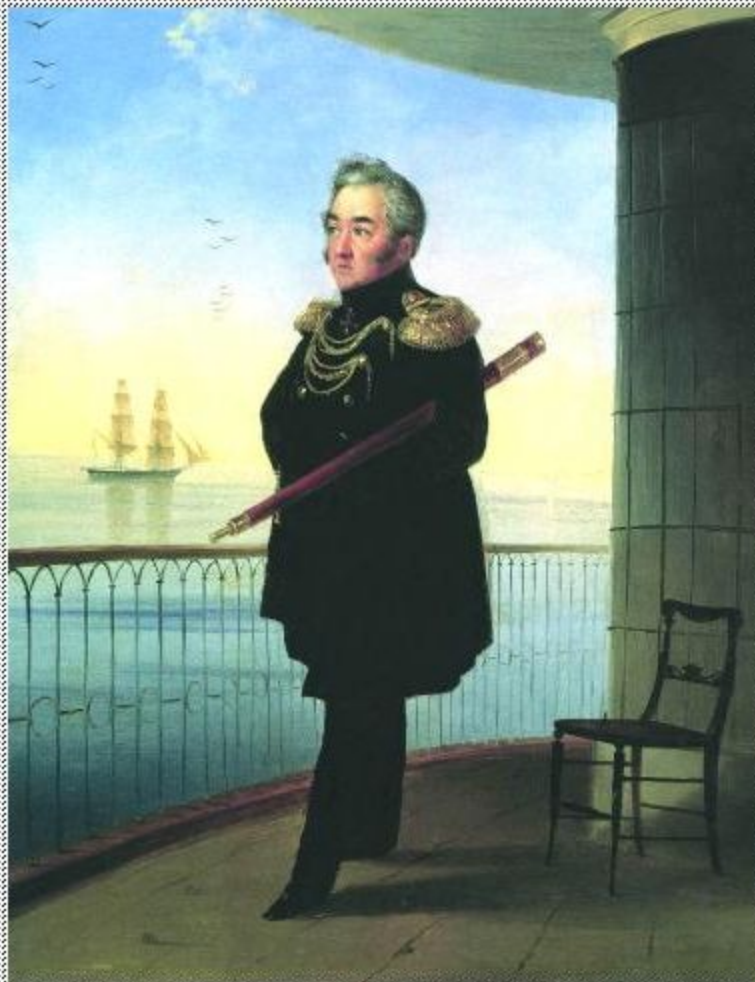


Михайловский собор в Севастополе

Севастополь. Графская пристань.







За успехи в развитии флота М.П. Лазарева наградили высшими орденами. 10 октября 1843 года произвели в адмиралы.



Орден Св. Владимира
I степени.



Орден Андрея
Первозванного,
1850 г.



Съ ВЫСЧАЙШЕГО СЪЮЗНИКА

Могилы

Фридрихской Императорныя

Гравированъ по рисунку В. Тимма, 1852

Могилы Адмираловъ **М. П. ЛАЗАРЕВА**, **П. С. НАХИМОВА**, Вице-Адмирала **В. А. КОРНИЛОВА** и Капитанъ-Адмирала **В. И. ИСТОМИНА**,
на скалахъ сооружаемой Церкви Св. Владимира въ Сенастоноахъ

Грав. по рисунку В. Тимма





Памятник адмиралу М.П. Лазареву. *Вторая половина XIX в.*



Домашнее задание

Составить экскурс-презентацию по памятникам «лазаревской эпохи» по выбору:

1. Памятники центрального холма.
2. Храмы «лазаревской эпохи».
3. Благоустройство города как базы ЧФ.