



## ОХРАНА ТРУДА ПРИ РАБОТЕ НА ВЫСОТЕ

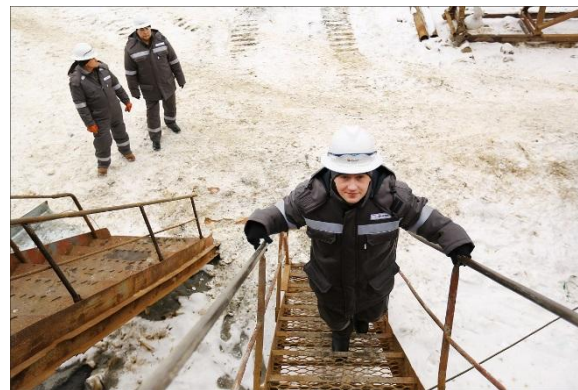


Служба ОТ, ПБ, ООС и  
качества

# ОБЩИЕ ПОЛОЖЕНИЯ

**К работам на высоте относятся работы, когда:**

- ✓ существуют риски, связанные с возможным падением работника с высоты 1,8 м и более;
- ✓ работник осуществляет подъем, превышающий по высоте 5 м или спуск, превышающий по высоте 5 м, по вертикальной лестнице, угол наклона которой к горизонтальной поверхности более  $75^{\circ}$ ;
- ✓ работы производятся на площадках на расстоянии ближе 2 м от неогражденных перепадов по высоте более 1,8 м, а также если высота ограждения этих площадок менее 1,1 м;
- ✓ существуют риски, связанные с возможным падением работника с высоты менее 1,8 м, если работа проводится над машинами или механизмами, водной поверхностью или выступающими предметами.



# ОБЩИЕ ТРЕБОВАНИЯ

1. К работе на высоте допускаются лица, достигшие возраста 18 лет.
2. Работодатель до начала выполнения работ на высоте должен организовать проведение технико-технологических и организационных мероприятий:
  - ✓ технико-технологические мероприятия, включающие в себя разработку и выполнение плана производства работ на высоте (далее - ППР на высоте), выполняемых на рабочих местах с территориально меняющимися рабочими зонами (далее - нестационарные рабочие места); разработка и утверждение технологических карт на производство работ; ограждение места производства работ, вывешивание предупреждающих и предписывающих плакатов (знаков), использование средств коллективной и индивидуальной защиты;
  - ✓ организационные мероприятия, включающие в себя назначение лиц, ответственных за организацию и безопасное проведение работ на высоте, за выдачу наряда-допуска, составление плана мероприятий при аварийной ситуации и при проведении спасательных работ, а также проводящих обслуживание и периодический осмотр СИЗ.



# ОБЩИЕ ТРЕБОВАНИЯ

## Не допускается выполнение работ на высоте:

- в открытых местах при скорости воздушного потока (ветра) 15 м/с и более;
- при грозе или тумане, исключающем видимость в пределах фронта работ, а также при гололеде с обледенелых конструкций и в случаях нарастания стенки гололеда на проводах, оборудовании, инженерных конструкциях (в том числе опорах линий электропередачи), деревьях;
- при монтаже (демонтаже) конструкций с большой парусностью при скорости ветра 10 м/с и более.



# ОБЩИЕ ТРЕБОВАНИЯ

## Должностное лицо, ответственное за организацию и безопасное проведение работ на высоте, обязано:

- организовать разработку документации по охране труда при работах на высоте; плана мероприятий по эвакуации и спасению работников при возникновении аварийной ситуации и при проведении спасательных работ; разработку и введение в действие технологических карт на производство работ на высоте для стационарных рабочих мест; утверждение ППР на высоте для нестационарных рабочих мест; оформление нарядов-допусков;
- организовывать выдачу средств коллективной и индивидуальной защиты в соответствии с указаниями эксплуатационной документации изготовителя, а также обеспечить своевременность их обслуживания, периодическую проверку, браковку;
- организовать обучение работников безопасным методам и приемам выполнения работ на высоте, проведение соответствующих инструктажей по

# ОБЩИЕ ТРЕБОВАНИЯ

При проведении работ на высоте работодатель обязан обеспечить наличие защитных, страховочных и сигнальных ограждений и определить границы опасных зон исходя из действующих норм и правил с учетом наибольшего габарита перемещаемого груза, расстояния разлета предметов или раскаленных частиц металла (например, при сварочных работах), размеров движущихся частей машин и оборудования. Место установки ограждений и знаков безопасности указывается в технологических картах на проведение работ или в ППР на высоте в соответствии с действующими техническими регламентами, нормами и правилами.

При невозможности применения защитных ограждений допускается производство работ на высоте с применением систем безопасности. Проходы на площадках и рабочих местах должны отвечать следующим требованиям: ширина одиночных проходов к рабочим местам и на рабочих местах должна быть не менее 0,6 м, расстояние от пола прохода до элементов перекрытия (далее - высота в свету) – не менее 1,8 м.



# ОБЕСПЕЧЕНИЕ ЧЛЕНИМ БЕЗОПАСНОСТИ РАБОТ НА ВЫСОТЕ

Работодатель в соответствии с типовыми нормами выдачи СИЗ и на основании результатов оценки условий труда обеспечивает работника системой обеспечения безопасности работ на высоте, объединяя в качестве элементов, компонентов или подсистем совместимые СИЗ от падения с высоты.

Средства коллективной и индивидуальной защиты работников должны использоваться по назначению в соответствии с требованиями, излагаемыми в инструкциях производителя нормативной технической документации, введенной в действие в установленном порядке. Использование средств защиты, на которые не имеется технической документации, не допускается.

Средства коллективной и индивидуальной защиты работников должны быть соответствующим образом учтены и содержаться в технически исправном состоянии с организацией их обслуживания и периодических проверок, указанных в документации производителя СИЗ.



# К ПРИМЕНЕНИЮ ЛЕСТНИЦ, ПЛОЩАДОК, ТРАПОВ



- ❑ Конструкция приставных лестниц и стремянок должна исключать возможность сдвига и опрокидывания их при работе. На нижних концах приставных лестниц и стремянок должны быть оковки с острыми наконечниками для установки на земле. При использовании лестниц и стремянок на гладких опорных поверхностях (паркет, металл, плитка, бетон) на нижних концах должны быть надеты башмаки из резины или другого нескользкого материала.

- ❑ При установке приставной лестницы в условиях, когда возможно смещение ее верхнего конца, последний необходимо надежно закрепить за устойчивые конструкции.



# ПО ОХРАНЕ ТРУДА К ПРИМЕНЕНИЮ ЛЕСТНИЦ

- ❑ Верхние концы лестниц, приставляемых к трубам или проводам, снабжаются специальными крюками-захватами, предотвращающими падение лестницы от напора ветра или случайных толчков.
- ❑ У подвесных лестниц, применяемых для работы на конструкциях или проводах, должны быть приспособления, обеспечивающие прочное закрепление лестниц за конструкции или провода.
- ❑ Устанавливать и закреплять лестницы и площадки на монтируемые конструкции следует до их подъема. Длина приставной лестницы должна обеспечивать работнику возможность работы в положении стоя на ступени, находящейся на расстоянии не менее 1 м от верхнего конца лестницы.
- ❑ При работе с приставной лестницы на высоте более 1,8 м надлежит применять страховочную систему, прикрепляемую к конструкции сооружения или к лестнице (при условии закрепления лестницы к строительной или другой конструкции).

# ТРЕБОВАНИЯ ПО ОХРАНЕ ТРУДА К ПРИМЕНЕНИЮ ЛЕСТНИЦ

Приставные лестницы без рабочих площадок допускается применять только для перехода работников между отдельными ярусами здания или для выполнения работ, не требующих от работника упора в строительные конструкции здания.

При использовании приставной лестницы или стремянок не допускается:

- работать с двух верхних ступенек стремянок, не имеющих перил или упоров;
- находиться на ступеньках приставной лестницы или стремянки более чем одному человеку;
- поднимать и опускать груз по приставной лестнице и оставлять на ней инструмент;
- работать над вращающимися (движущимися) механизмами, работающими машинами, транспортерами;
- работать при натяжении проводов и для поддержания на высоте тяжелых деталей.



# ПО ОХРАНЕ ТРУДА К ПРИМЕНЕНИЮ ЛЕСТНИЦ

При работе с приставной лестницы в местах с оживленным движением транспортных средств или людей для предупреждения ее падения от случайных толчков (независимо от наличия на концах лестницы наконечников) место ее установки следует ограждать или охранять. В случаях, когда невозможно закрепить лестницу при установке ее на гладком полу, у ее основания должен стоять работник в каске и удерживать лестницу в устойчивом положении.

При перемещении лестницы двумя работниками ее необходимо нести наконечниками назад, предупреждая встречных об опасности. При переноске лестницы одним работником она должна находиться в наклонном положении так, чтобы передний конец ее был приподнят над землей не менее чем на 2 м.

Лестницы и стремянки перед применением осматриваются ответственным исполнителем работ (без записи в журнале приема и осмотра лесов и подмостей).



# ОРГАНИЗАЦИЯ РАБОТ НА ВЫСОТЕ С ОФОРМЛЕНИЕМ НАРЯДА- ДОПУСКА

Работодатель до начала выполнения работ на высоте должен утвердить перечень работ, выполняемых на высоте по наряду-допуску. В Перечень включаются работы на высоте, выполняемые на нестационарных рабочих местах.

В исключительных случаях (предупреждение аварии, устранение угрозы жизни работников, ликвидация последствий аварий и стихийных бедствий) работы на высоте могут быть начаты без оформления наряда-допуска под руководством работников, назначаемых работодателем ответственными за безопасную организацию и проведение работ на высоте.

НАРЯД-ДОПУСК на выполнение работ повышенной опасности					
Выдан (кому) _____					
На выполнение работ _____ должность руководителя работ ответственного за проведение работ, Ф.И.О.					
указывается характер и содержание работы, опасные и вредные производственные факторы					
Место проведения работ _____					
отделение, участок, установка, аппарат, выработка, помещение					
Состав бригады исполнителей, в том числе дублеры, наблюдатели (с при					
большим числом членов бригады ее состав и требуемые сведения приводятся в прилагаемом списке с от-					
меткой об этом в настоящем пункте).					
№	Ф. И. О	Выполняе- мая функция	Квалификация, разряд, группа по электробе- зопасности	С условиями работы ознакомлен, инструктаж получил	
1				подпись	дата
2					
3					
1. Если это требует нормативный документ, регламентирующий безопасное проведение работ.					
5. Планируемое время проведения работ: Начало _____ время _____ дата _____					
Окончание _____ время _____ дата _____					
6. Меры по обеспечению безопасности					
указывается организационные и технические меры безопасности, осуществляемые при подготовке объекта к про-					
ведению					
работ повышенной опасности, при их проведении средства коллективной и индивидуальной защиты, режим рабо-					
ты					
7. Требуемые приложения _____					
наименование схем, эскизов, анализов, ППР и т.п.					
8. Особые условия _____					
в т.ч. присутствие лиц надзора при проведении работ					
9. Наряд выдан _____					
должность, Ф. И. О., подпись выдавшего наряд дата					
10. Согласно со службами (техникой безопасности, пожарной охраны, ГСС _____					
название службы					
(ВГСЧ), механической, энергетической _____					
Ф. И. О. Ответственного, подпись, дата					
и др., при необходимости)					
с взаимосвязанными цехами, участками, _____					
владельцем ЛЭП и др. _____					
цех, участок, Ф.И.О. ответственного подписи, дата					
11. Объект к проведению работ подготовлен:					
Ответственный за подготовку объекта _____					
должность, Ф.И.О., подпись, дата					
Руководитель работ _____					
должность, Ф.И.О., подпись, дата					
12. К выполнению работ допускаю: _____					
должность, Ф.И.О., подпись, дата, время					

# ТРЕБОВАНИЯ К ОБУЧЕНИЮ

Периодическое обучение работников 1 и 2 групп безопасным методам и приемам выполнения работ на высоте, проводимых без инвентарных лесов и подмостей, с использованием систем канатного доступа, осуществляется не реже 1 раза в 3 года.

Проверка знаний безопасных методов и приемов выполнения работ на высоте проводится не реже одного раза в год комиссией, создаваемой работодателем.



# ОПАСНОСТИ НА БУРОВЫХ (ФОТО ИЗ АРХИВА)



# ОПАСНОСТИ НА БУРОВЫХ (ФОТО ИЗ АРХИВА)



# ОПАСНОСТИ НА БУРОВЫХ (ФОТО ИЗ АРХИВА)





# ОПАСНОСТИ НА БУРОВЫХ (ФОТО ИЗ АРХИВА)



# ОПАСНОСТИ НА БУРОВЫХ (ФОТО ИЗ АРХИВА)



Более подробно вы можете ознакомиться с правилами охраны труда при работе на высоте, пройдя по ссылке <https://wf.akros-llc.com/Training/RulesWorkOnHigh.pdf>