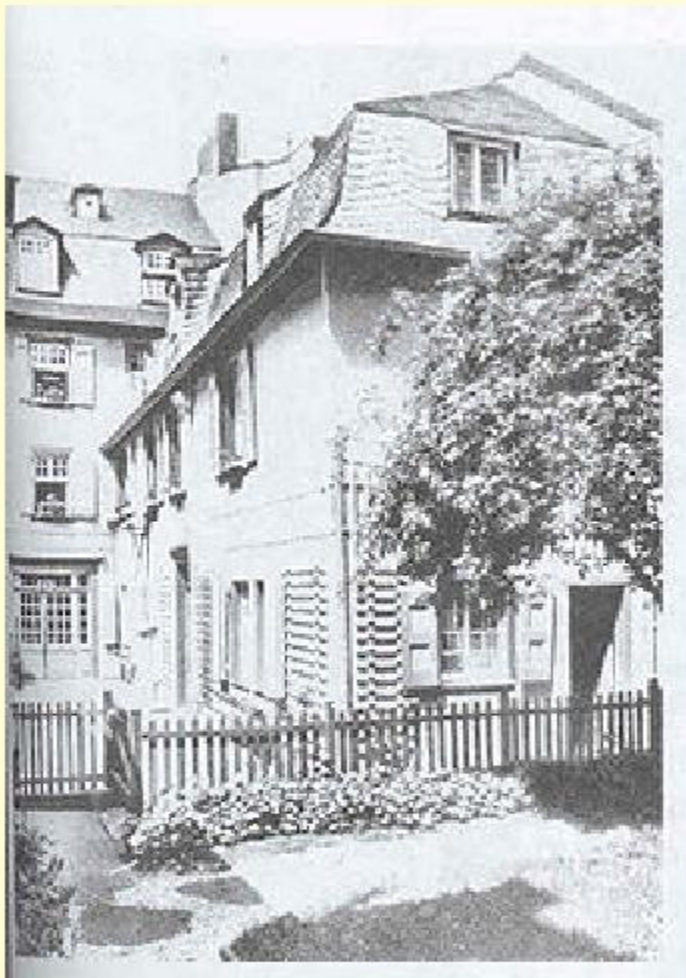


Людвиг ван Бетховен



1770 - 1827



**Людвиг ван Бетховен
родился в декабре 1770 года
в Бонне.**

**Семья Людвига была
музыкальной. Его отец и дед
были певцами в придворной
капелле.**

**Отец композитора хотел
сделать из сына второго Моцарта
и стал обучать его игре на
клавесине и скрипке.**

Родители композитора



Иоганн ван Бетховен
1740-1792



Мария-Магдалина Кеверих
1748-1787



Кристиан Готлоб Нефе

В 1780 г. в Бонн приехал органист и композитор Кристиан Готлоб Нефе. Он стал настоящим учителем Бетховена. Благодаря Нефе, было издано первое сочинение Бетховена – вариации на тему марша Дресслера. Бетховену в то время было 12 лет и он уже работал помощником придворного органиста.

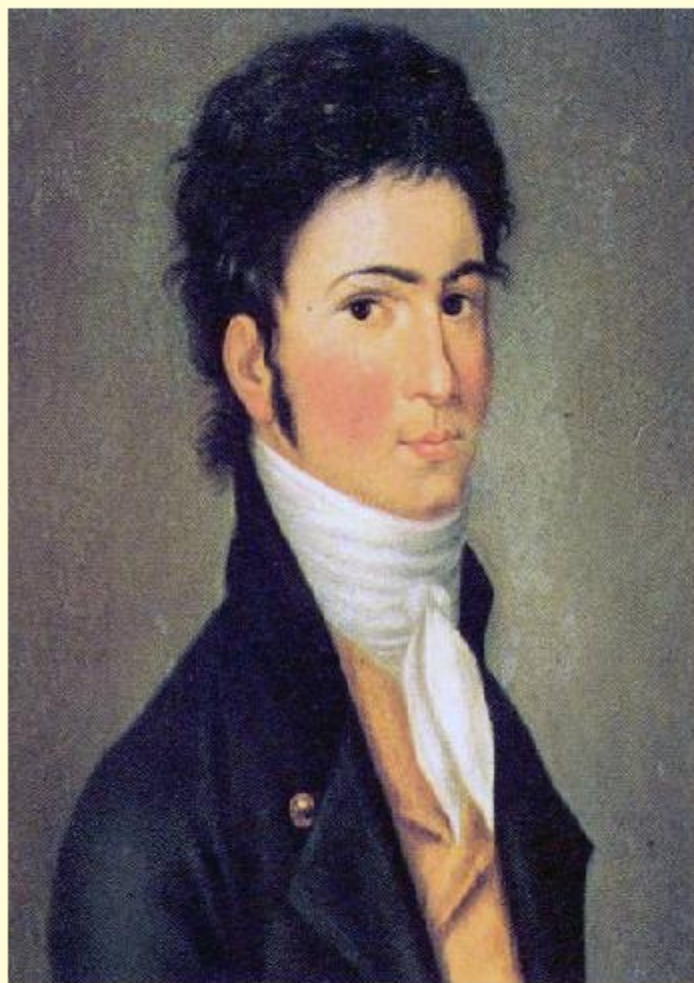
После смерти деда материальное положение семьи ухудшилось. Людвигу пришлось рано бросить школу, но он выучил латынь, изучал итальянский и французский, много читал.



*Портрет Бетховена
1783 год*

В марте 1787 года Бетховен впервые посетил Вену, видимо, в надежде учиться у Моцарта. Спустя всего две недели Бетховен узнал, что его мать больна и вернулся домой. Вскоре Мария-Магдалина умерла, а отец запил. И семнадцатилетний юноша был вынужден стать главой семьи и взять на себя заботу о младших братьях.

В 1789 году, желая продолжить образование, начинает посещать лекции в Боннском университете. Однако проучился он там недолго. Осенью 1792 году Бетховен покидает Бонн.



*Людвиг ван Бетховен
30 лет*

Уже в первые годы жизни в Вене Бетховен завоевал славу пианиста виртуоза. Его игра поражала слушателей.

Сочинения Бетховена начали широко издаваться и пользоваться успехом.

За первые 10 лет, проведенные в Вене, было написано 12 сонат для фортепьяно и 3 фортепьянных концерта, 8 сонат на скрипке, квартеты и другие камерные сочинения, балет «Творение Прометея», Первая и Вторая симфонии.

В 1796 году Бетховен начинает терять слух. По совету врачей он надолго уединяется в маленьком городке Хайлигенштадте. Однако покой и тишина не улучшают его самочувствия. Бетховен понимает, что глухота неизлечима. В эти дни он пишет письмо, в котором признается, что был близок к самоубийству.

В Хайлигенштадте композитор приступает к работе над новой Третьей симфонией, которую назовет Героической.



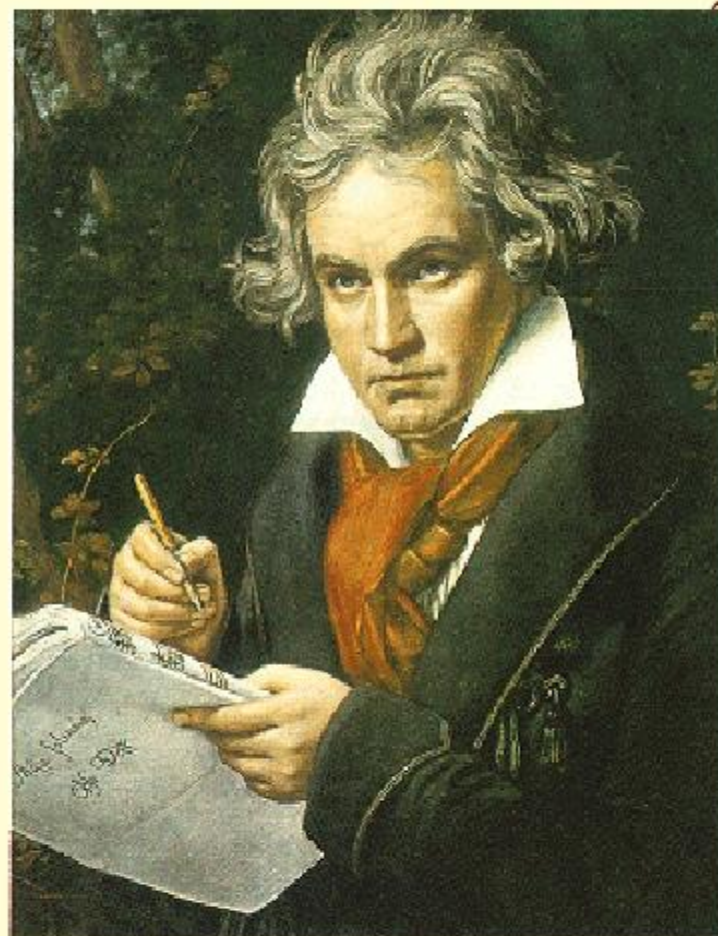
Джульетта Гвиччарди

В 1801 году Бетховен написал «Лунную сонату», которую посвятил Джульетте Гвиччарди (итальянке, в которую Бетховен был безумно влюблен).



Из-за глухоты Бетховен редко выходит из дома, лишается звукового восприятия. Он становится угрюм, замкнут. Именно в эти годы композитор одно за другим создаёт свои самые известные произведения. В эти же годы Бетховен работает над своей единственной оперой «Фиделио».

После 1812 года активность композитора на время падает. Однако через 3 года он начинает работать с прежней энергией. В это время созданы сонаты с 28-ой по последнюю, 32-ую, две сонаты для виолончели, квартеты. Много времени уделяется и обработке народных песен. Наряду с шотландскими, ирландскими, уэльскими, есть и русские. Но главными созданиями последних лет стали сочинения Бетховена – «Торжественная месса» и Симфония №9 с хором.



Умер Бетховен 26 марта 1827 года. Свыше двадцати тысяч человек шло за гробом. Во время похорон была исполнена любимая заупокойная месса Бетховена Реквием до-минор Луиджи Керубини.



Он был художник, но также и человек, человек в высшем смысле этого слова... О нём можно сказать, как ни о ком другом: он совершил великое, в нём не было ничего дурного.

Память о Л.В.Бетховене.



*Дом – музей
Л.В.Бетховен*





**ВЕНСКОЕ ЦЕНТРАЛЬНОЕ КЛАДБИЩЕ.
МОГИЛА Л.В.БЕТХОВЕНА**