



ГЕРМАНСКАЯ ИМПЕРИЯ В КОНЦЕ XIX – НАЧАЛЕ XX В.

Борьба за место
под солнцем

ЦЕЛЬ УРОКА

Рассмотреть политическое и экономическое развитие Германии в конце XIX – начале XX вв.

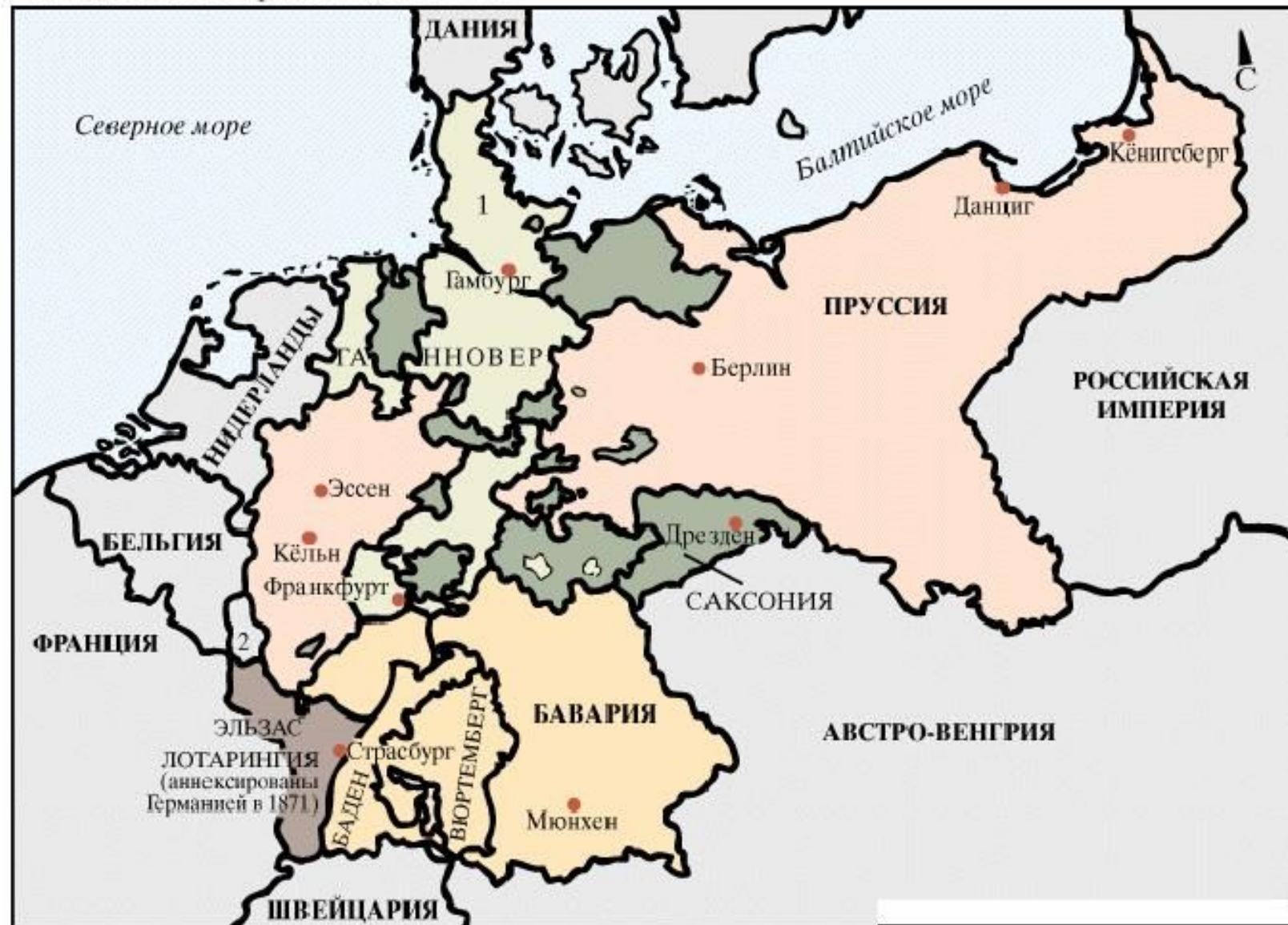
Выделить причины, приведшие к выбору Германией экспансионистского пути развития

Объяснить почему именно Германия оказалась заинтересована в развязывании двух мировых войн

ВОПРОСЫ

1. Когда Германия стала единой страной?
2. Вокруг какой страны произошло объединение Германии? При ком?
3. Какие военные победы позволили завершить объединение Германии?

Объединение Германии, 1866-1871



1 - ШЛЕЗВИГ-ГОЛЬШТЕЙН

2 - ЛЮКСЕМБУРГ

Пруссия до австро-прусской войны 1866

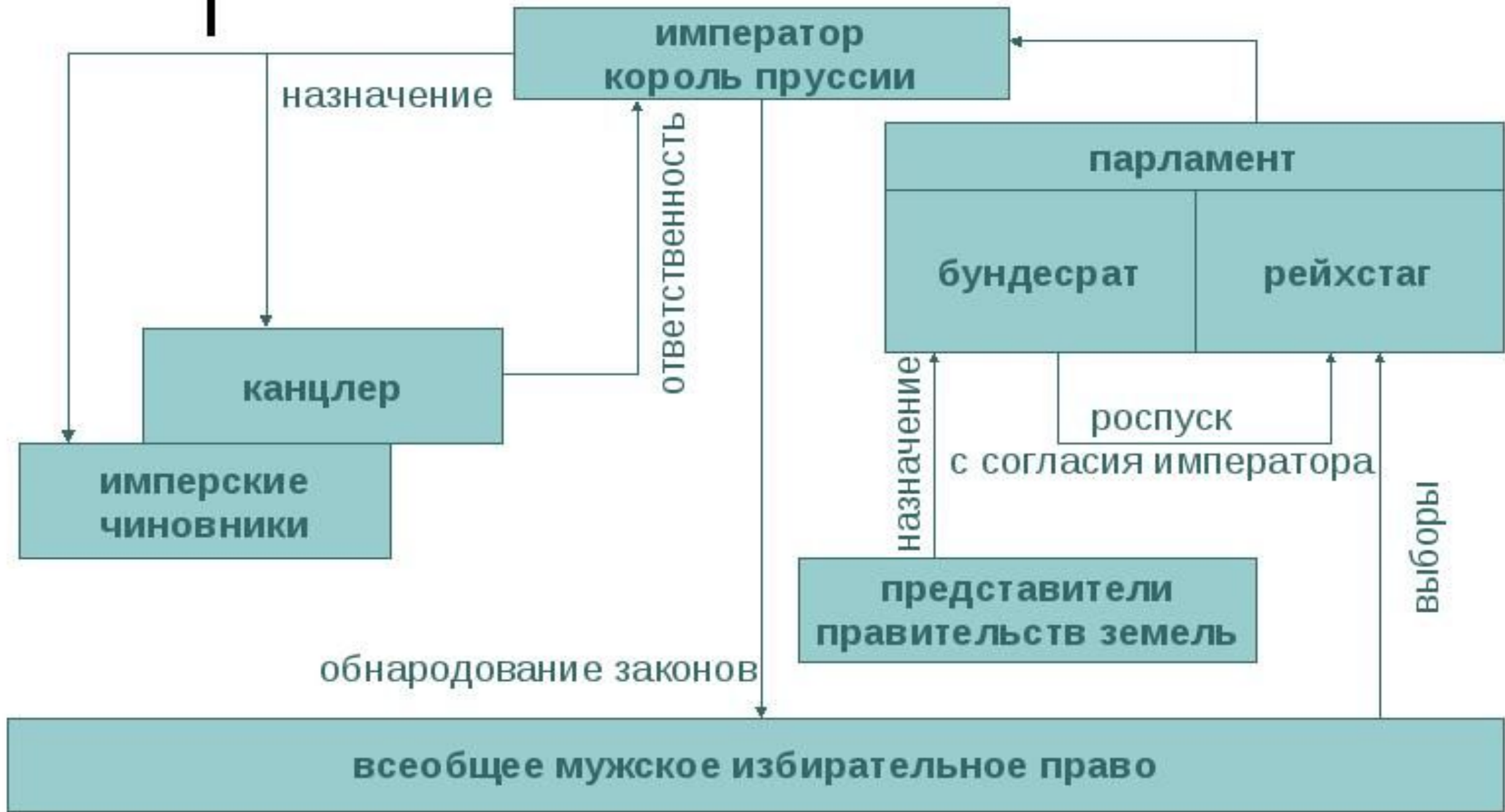
государства, вошедшие вместе с Пруссией в Северо-Германский союз, 1867

земли, захваченные Пруссией в 1866

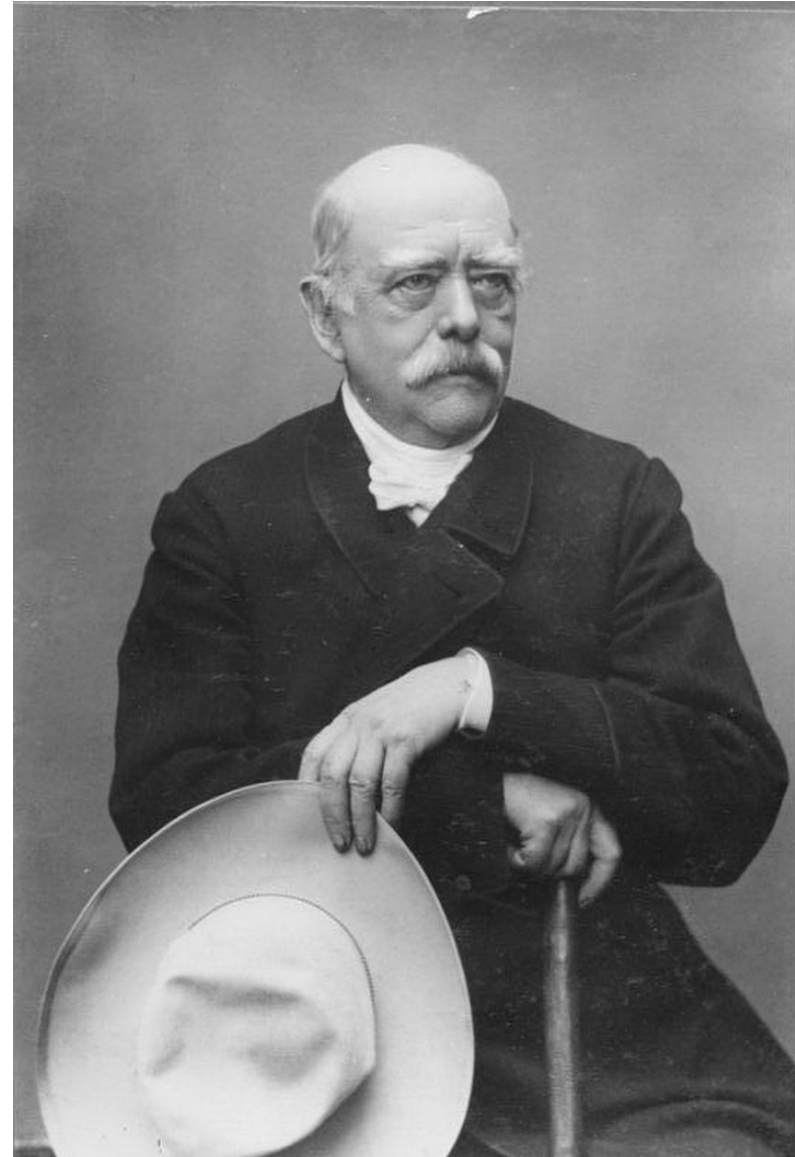
государства, вошедшие вместе с Северо-Германским союзом в Германскую империю, 1871

ПОЛИТИЧЕСКОЕ УСТРОЙСТВО ГЕРМАНИИ

1. Состав империи – 22 монархии и 3 вольных города
2. В 1871 году принята Конституция, определившая политическое устройство Германии
3. Императором мог быть только прусский король



КАНЦЛЕРОМ И РЕАЛЬНЫМ РУКОВОДИТЕЛЕМ СТРАНЫ БЫЛ ОТТО ФОН БИСМАРК

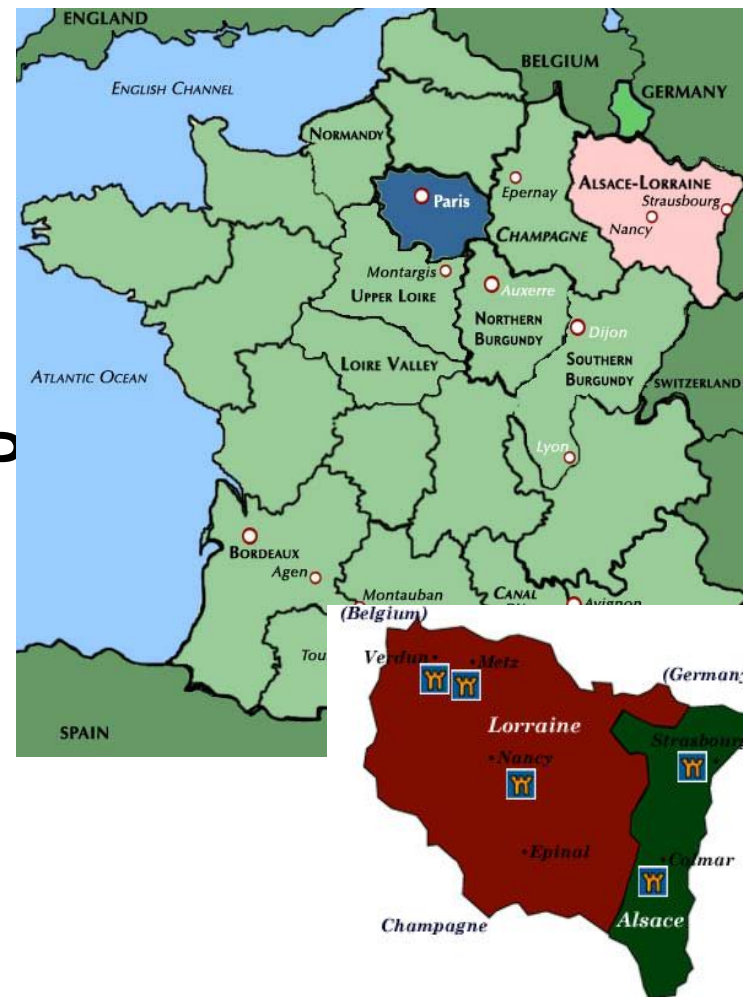


МОДЕРНИЗАЦИЯ ЭКОНОМИКИ

Какие факторы могут способствовать подъему и развитию экономика страны?

ПРИЧИНЫ УСПЕХА

1. Создание единого внутреннего рынка в рез-те объединения стран
2. Ограбление Франции
3. Присоединение богатых промышленных районов Эльзас и Лотарингия
4. Рост тяжелой промышленности за счет военных заказов



МОНОПОЛИЗАЦИЯ ЭКОНОМИКИ

1. Концентрация и создание крупных промышленных и банковских корпораций
2. Появление ряда монополий
3. Усиливалось расслоение и обеднение деревне – что обеспечивало рабочими руками промышленные предприятия и юнкерские хозяйства
4. Рост городов

ВНУТРЕННЯЯ ОППОЗИЦИЯ

1863 г. –
Всеобщий
германский
рабочий союз

1869 г –
Социал-
демократическа
я рабочая
партия
Германии

1875 г. на съезде в Готе
объединились и приняли
программу демократического
развития страны

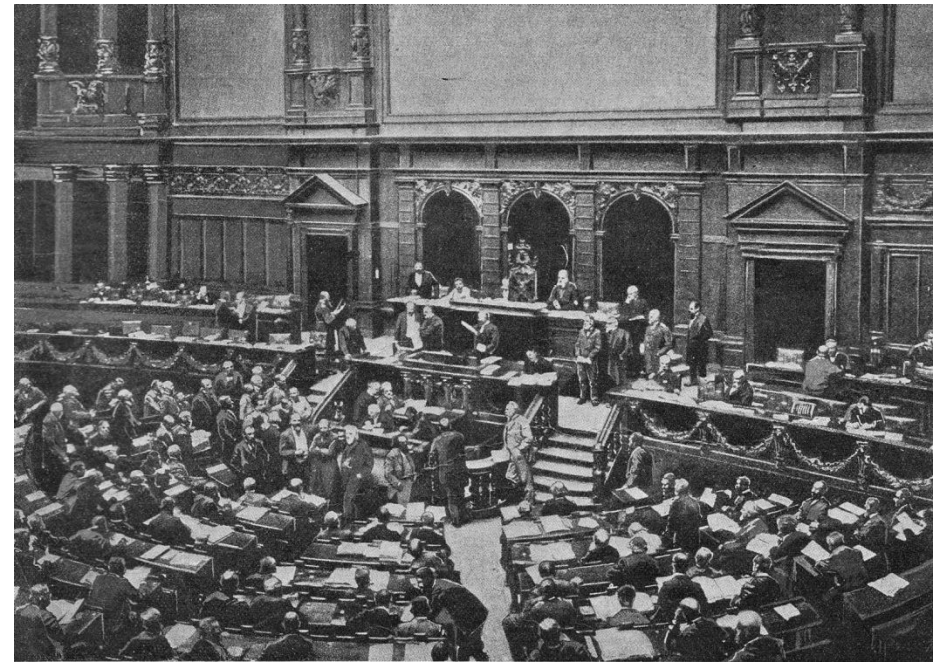
1877 г. -
получили 12
мест в
рейхстаге

1878 г – принят
«Закон против
общественно
опасных стремлений
социал-демократии»

РАБОЧЕЕ ЗАКОНОДАТЕЛЬСТВО

1. Страхование рабочих на случай болезни, увечья или старости

2. Пенсия с 70 лет



В 1888 Г. ИМПЕРАТОРА ВИЛЬГЕЛЬМА I
СМЕНИЛ НА ПРЕСТОЛЕ ЕГО ВНУК
ВИЛЬГЕЛЬМ II



КОНФЛИКТ С БИСМАРКОМ

В 1889 году оскорбленный отменой императором закона против социалистов

Бисмарк подал

в отставку

и император её принял

Новым канцлером стал

фон Бюлов



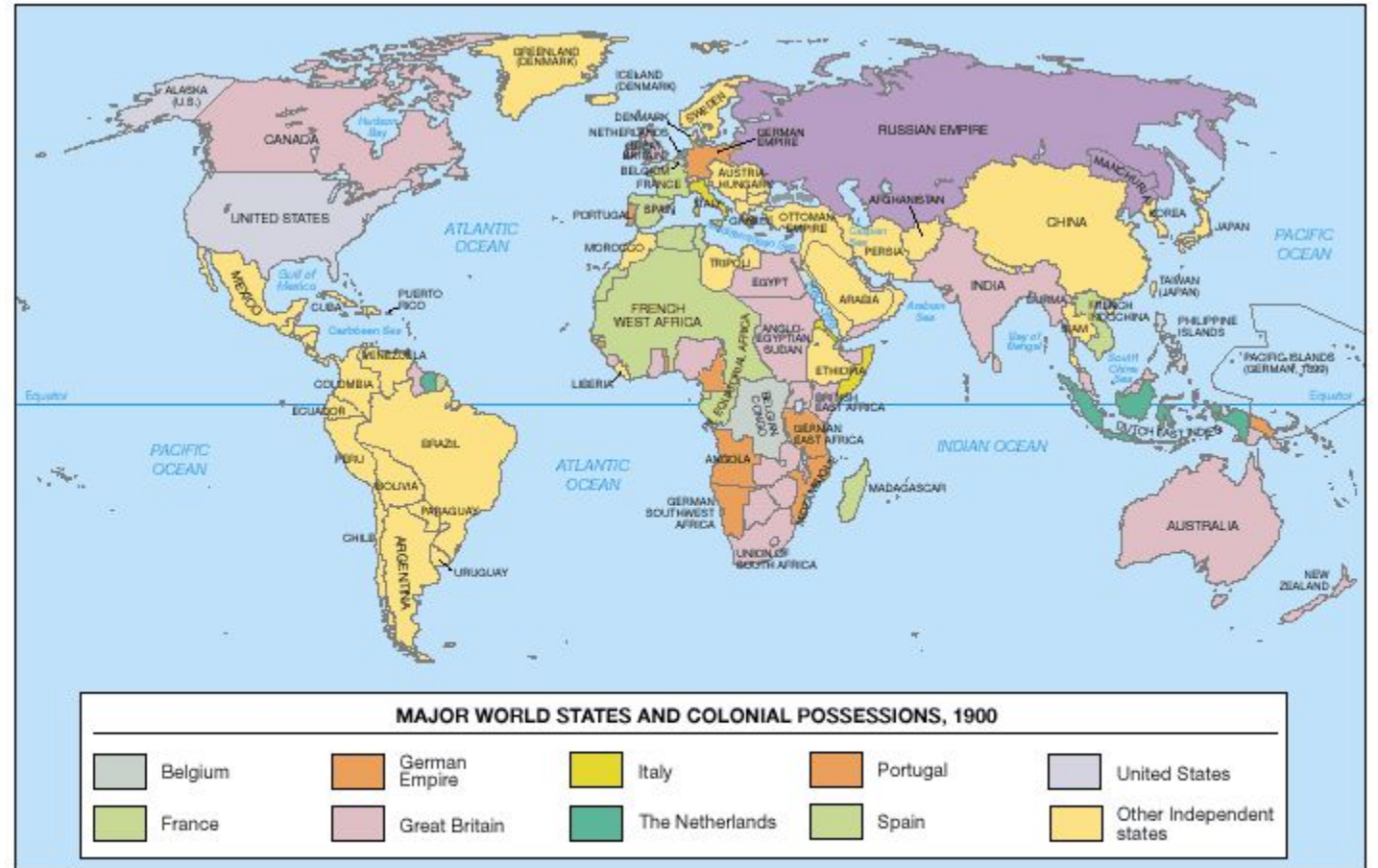
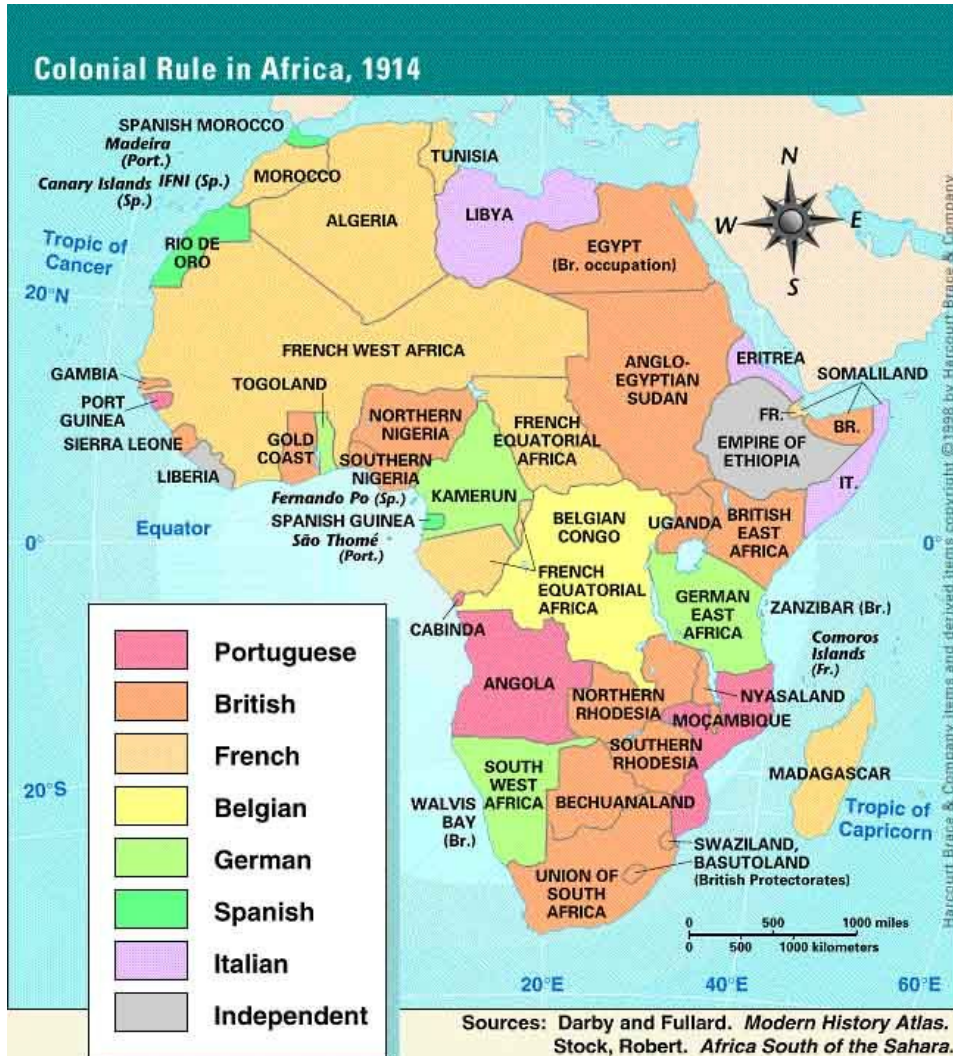
«НОВЫЙ КУРС» ВИЛЬГЕЛЬМА II

1. Стремление к господству в Европе
2. Передел сфер влияния в Африке, Азии и Океании
3. Укрепление влияния на Балканах и Ближнем Востоке
4. Идея «Drang nach osten» - натиска на ВОСТОК

«ГЕРМАНИЯ
ПРИШЛА К
НАКРЫТОМУ
СТОЛУ КОГДА ВСЕ
МЕСТА ОКАЗАЛИСЬ
УЖЕ ЗАНЯТЫ»



КОЛОНИАЛЬНАЯ ПОЛИТИКА

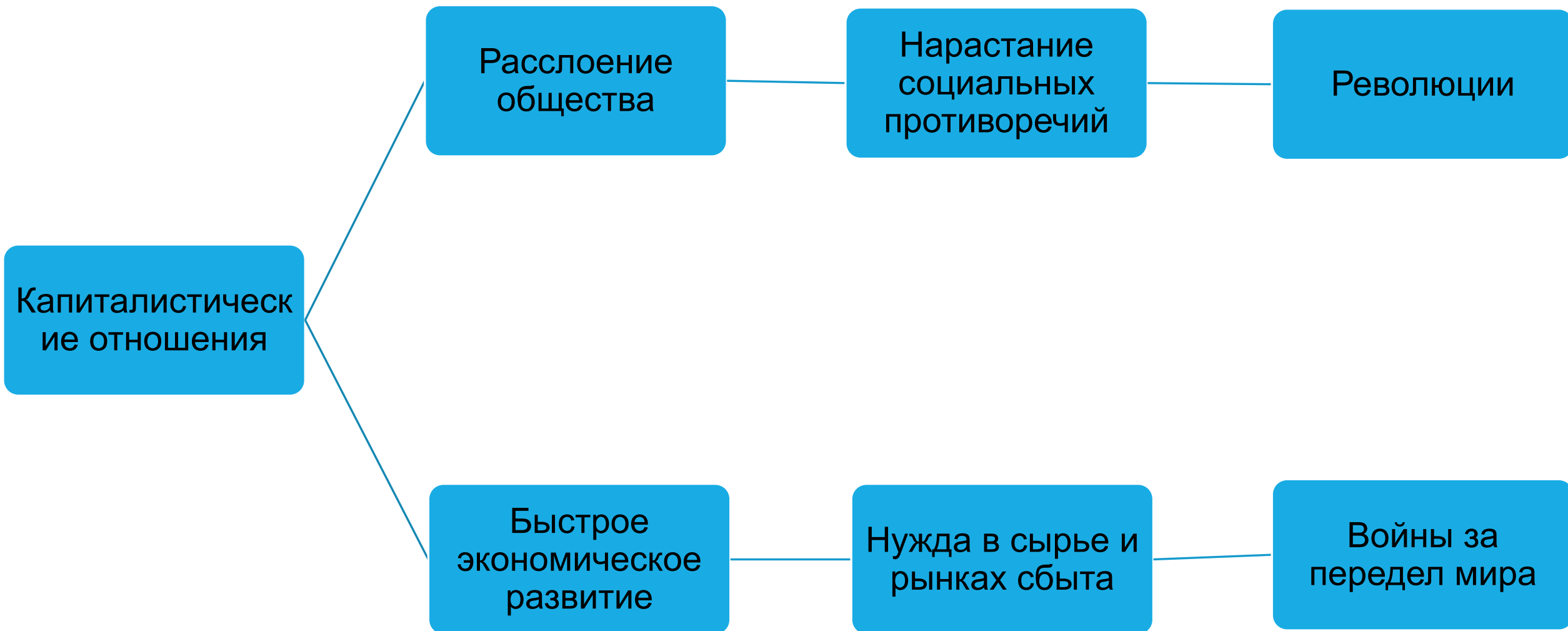


World Colonial Holdings, ca. 1914. *The European powers, great and small, competed with each other for world empires and world influence by 1900.*

ТРОЙСТВЕННЫЙ СОЮЗ

В 1882 г.
Германия
заключает
Тройственный
союз с Австро-
Венгрией и
Италией





ДОМАШНЕЕ ЗАДАНИЕ

1. Вопросы 1-7 со стр. 155 устно
2. Знать понятия, имена, даты: Отто фон Бисмарк, Вильгельм I, Вильгельм II, Бернхард фон Бюлов, Конституция 1871 года, Тройственный союз, милитаризация