

# ЗАПОВЕДНИКИ НИЖЕГОРОДСКОЙ ОБЛАСТИ

---

Подготовила: Молькова Т.А., педагог ДО

г.о.г. Арзамас, 2020г.

1. **Керженский заповедник** – находится в Борском и Семеновском районах в долине р. Керженец. Основан в 1993 году.
2. **Пижемский заказник** – расположенный в долине р. Пижмы на территории Тоншаевского и Шахунского района, создан в 1998 году.
3. **Личадеевский заказник**, основанный в 1996 году, расположился в Ардатовском районе.
4. **Мухлотовский заказник** – также простирается в живописном Ардатовском районе.
5. **Ичалковский заказник** – основан в 1971 году в 1,5 км от с. Ичалки Перевозского района в долине р. Пьяны.
6. **Уразовский заказник** – располагается в Краснооктябрьском районе, был открыт в 1984 году.
7. **Михайловский заказник** – основанный в 1968 году, он располагается в Воротынском районе, а точнее в его Заволжской части.
8. **Ковернинский заказник**, открытый в 1969 году.
9. **Бутурлинский заказник**, находящийся рядом с пос. Бутурлино, был открыт в 1953 году.
10. **Навашинский заказник**, основанный в 1964 году, располагается в одноименном районе в долине р. Оки.
11. **Вачский заказник**, расположенный на левом берегу р. Оки, созданный в 1969 году.
12. **Тумботинский заказник** в Павловском районе был открыт в 1992 году.
13. **Варнавинский заповедник**, открытый в 1993 году.
14. **Пустынский заказник** в Арзамасском районе, созданный в 1934 году.

**В Керженском заповеднике** обитают много видов редких водоплавающих птиц. Тут вы можете встретить волка, бурого медведя, куницу, хоря, горноста, рысь, тетерева, выдру, белую куропатку, беркута, сапсана, черного аиста и многих других. А особой гордостью заповедника является большая популяция редчайших выхухолей.

Из растительного мира особую ценность в Керженском заповеднике представляют прострел, гвоздика *borbasii*, гипсофилы, василек *sumensis* и др.

Также на территории заповедника вы найдете множество живописных озер и водоемов, самым популярным из них является **оз. Светлое**.

Еще одной достопримечательностью заповедника являются обнаруженные тут останки древних поселений и скитов.

В 2002 году Керженский заповедник был причислен к международной сети биосферных заповедников ЮНЕСКО, также он входит в список водно-болотных угодий мирового значения.



**Озеро Светлояр**



**Белая куропатка**



**прострел**



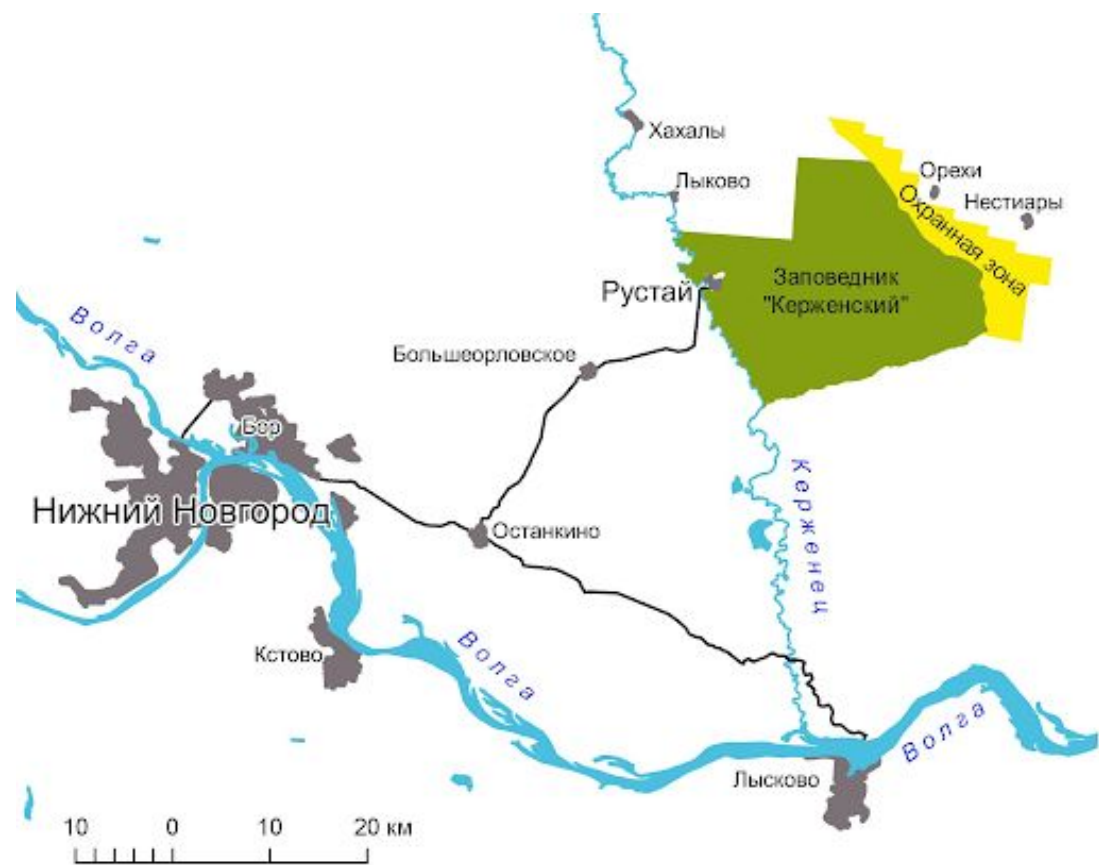
**ВЫХУХОЛЬ**



**гипсофила**

**Черный аист**





## Достопримечательности Ичалковского заповедника

Представители: орёл-могильник, большой тушканчик, воробьиный сыч, длиннохвостая неясыть, красная полевка и др..

Вся территория испещрена всевозможными провалами, скалами, пещерами и уступами:

**Ледяная пещера**, температура в которой в любое время года составляет не выше -3 градусов.

**Старцева яма**, которая согласно легендам, была местом отшельничества старцев-пустынников.

**Безымянная пещера** – самый живописный карстовый провал, но вместе с тем и самый опасный – она является дном Батского моря, существовавшем 175-100 млн лет тому назад!

**Студенческая пещера**, в которую можно пройти только через узкий лаз.

**Кулева яма** – самый большой провал в Ичалковском бору, с которым связано множество легенд. Одна из них гласит, что некогда старик, утомившись от постоянного ворчания супруги, привел сюда свою старуху и кинул ее в яму. Потом, одумавшись, вернулся и закинул в яму невод, но вместо старухи вытянул клубок змей, которые умоляли его забрать ворчунью обратно, т. к. она не дает им ни минутки покоя.

**Теплая пещера**, температура в которой даже зимой не опускается ниже +3 градусов.

На дне многих из этих пещер находятся кристально-чистые сказочные озера, заглянув в которые невозможно различить их глубину.





**Красная полевка**



**Большой тушканчик**



**Орел-могильник**

**Ледяная пещера**, температура в которой в любое время года составляет не выше  $-3$  градусов.



Кулева яма





**Личадеевский комплексный заказник (6,1 тыс га, 1996 г.).**

Находится на территории **Ардатовского района.**

Основная **цель** - охрана территории, подвергающейся интенсивной рекреации, а также типичных для области биоценозов елово-сосновых и хвойно-широколиственных лесов, пойменных дубрав и болот.

Болота, расположенные на территории заказника, являются клюквенными.

Заказник — место обитания охотничье-промысловых **животных**: лося, кабана, лисицы, зайца, ондатры, тетерева, глухаря, рябчика, уток и др.



тетерев



ондатра

**Мухтоловский государственный комплексный природный заказник** (9,4 тыс. га, 1994 г.).  
Расположен в Ардатовском районе.

Он служит местом обитания редкого в Нижегородской области вида животных — **серого журавля**, а также местом произрастания занесённого в Красную книгу России вида грибов — **рогатика пестикового**, редких в правобережной части Нижегородской области видов растений — ивы черниковидной, цинны широколиственной.

Заказник — место обитания охотничье-промысловых животных: лося, кабана, лисицы, зайцев, ондатры, тетерева, глухаря, рябчика, уток и др.  
Режим заказника направлен на поддержание и восстановление экологического равновесия.

Серый журавль



рогатик пестиковый

**Государственный** природный комплексный **заказник** регионального значения «**Пижемский**», расположенный в Тоншаевском и Шахунском районах, занимает площадь 29680,2 га. Заказник **создан для** восстановления и поддержания экологического равновесия в бассейне реки Пижма и на окружающих территориях, для охраны темнохвойных лесов, верховых, переходных и низинных болот, редких видов животных и растений ( беркута, большого крохаль, серого журавля, филина, большого кроншнепа, фифи, трехпалого дятла, глухой кукушки, обыкновенной гадюки, мнемозины, махаона, ленты орденской голубой, башмачка настоящего, лобарии легочной, баранца обыкновенного, княженики, малины хмелелистной, жимолости Палласа и др.) и среды их обитания.

Основная река - Пижма. Длина ее - 304 км, впадает в р. Вятку, которая впадает в Каму, а Кама в Волгу.



Большой крохаль



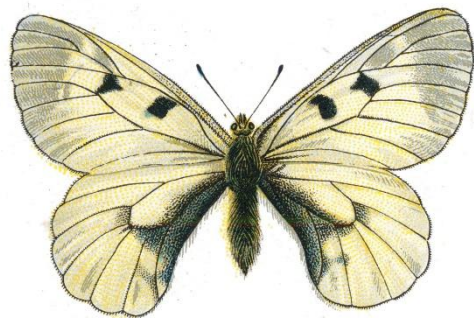
беркут

Скала «Часовой»





Фифи



Мнемозина



Башмачок настоящий



Большой  
кроншнеп

Баранец  
обыкновенный



**Уразовский охотничий заказник** (5,5 тыс га., 1984 г.).

Расположен в Краснооктябрьском районе к западу от с. Уразовка.

Организован с целью сохранения **европейского степного сурка - байбака**.

Уразовский заказник расположен **в низовьях Пьяны**, на правом ее берегу.

Его цель — сохранение и восстановление генофонда растений и животных северной луговой степи и реакклиматизация степного сурка, завезенного из более южных областей Поволжья.



**Михайловский заказник** – самый большой в Нижегородской области. Он расположен в левобережной части Воротынского района, от р.п. Воротынец 14 км к северо-западу. Включает участок волжской поймы около сел Каменка, Разнежье, Михайловское и находящийся к северу от них массив лесов и болот, общей площадью 79900 га.

Создан для охраны копытных, бобров, водоплавающей и боровой дичи.

Территория перекрывается с памятниками природы, сохраняющими водно-болотные комплексы района, входящие в Камско-Бакалдинскую группу болот.



**Ковернинский охотничий заказник** (23,5 тыс га., 1969 г.). Расположен на северо-востоке Ковернинского района. **Создан для охраны бобра и белой куропатки.** Ковернинский заказник занимает глухой участок южной тайги с елово-пихтовым лесом на водоразделе рек **Черный Лух и Лапшанга.** В заказнике обитают бобры и белая куропатка — реликт ледникового периода. Произрастают растения, занесенные в Красную книгу.

## Заказник

### ● Ковернинский охотничий заказник

- (23,5 тыс га., 1969 г.). Расположен на северо-востоке Ковернинского района. Создан для охраны бобра и белой куропатки. Ковернинский заказник занимает глухой участок южной тайги с елово-пихтовым лесом на водоразделе рек Черный Лух и Лапшанга. В заказнике обитают бобры и белая куропатка — реликт ледникового периода. Произрастают растения, занесенные в Красную книгу.



**Бутурлинский охотничий заказник (15 тыс. га., 1953 г.)**

Расположен в Бутурлинском районе около пос. Бутурлино.

Охраняется вся пойма северной ветви **р. Пьяна** с прилегающими сельхозугодьями и участками леса.

Это место гнездования водоплавающих птиц.

## **Живописные места Бутурлинского заказника**



**Пьянские перекаты**



**Навашинский комплексный заказник (11309,0 га., 1964 г.).** На территории заказника в Навашинском районе расположены устья рек Теша и Велетьма и многочисленные пойменные водоемы. Охраняются околородные виды птиц, выхухоль. Здесь запрещен лов рыбы сетями, расчистка и вырубка деревьев и кустарников, сенокошение и выпас скота. Навашинский заказник имеет **международное значение в Европе** как место остановки водоплавающих птиц при перелете.



**Вачский охотничий заказник (5,5 тыс га., 1969 г.).** Расположен на территории Вачского района по левобережью р. Оки. Создан для охраны **выхухоли**. Здесь самая высокая плотность населения этого зверька. Это участки окской поймы и территория **урочища "Жайская лука"**. Здесь запрещен лов рыбы сетями, расчистка и вырубка деревьев и кустарников, сенокошение и выпас скота.



Вухухоль

**Тумботинский комплексный заказник  
(10,5 тыс га, 1992 г.).**

**Расположен на территории Павловского района. Имеются  
особо защитные участки площадью около 4000 га.**

**Охраняются сосновые леса, имеющие водоохранное и  
рекреационное значение.**

В рельефе большей частью прослеживаются древние дюны,  
местами имеются карстовые провалы.

Территория заказника богата ягодниками клюквы, брусники,  
черники, голубики, ежевики, земляники, куманики, малины,  
костяники, смородины. **Фауна** представлена: лось, кабан, барсук,  
речной бобр, белка, куница, заяц-беляк, горностай, ондатра,  
выхухоль и др. Из 715 видов птиц, встречающихся в стране, 230  
можно найти в заказнике, среди них редкие и занесенные в  
Красную книгу (серый журавль). Большим разнообразием  
отличается этнофауна: бабочка-аполлон, "медведица Гера", а  
также шмель моховой, пчела плотник, жужелица блестящая и  
другие.

Из земноводных и пресмыкающихся: ящерицы - обыкновенная,  
прыткая, живородящая; лягушка остромордая; на озерах - лягушка  
прудовая, обыкновенный уж; в борах встречается веретеница.



горностай



Бабочка-  
аполлон



# ГОСУДАРСТВЕННЫЙ ПРИРОДНЫЙ КОМПЛЕКСНЫЙ ЗАКАЗНИК РЕГИОНАЛЬНОГО ЗНАЧЕНИЯ “ТУМБОТИНСКИЙ”

На территории заказника **РАЗРЕШАЕТСЯ:**

- охота по лицензиям в осенне-зимний период, за исключением охоты в местах массового отдыха;
- сбор грибов и ягод.

На территории заказника **ЗАПРЕЩАЕТСЯ:**

- проезд и стоянка авто-мототранспорта вне дорог;
- засорение и захламление территории заказника;
- подсочка деревьев;
- охота в весенний период;
- охота в местах массового отдыха;
- сбор лекарственных и декоративных растений.

## ОХРАНЯЕТСЯ ГОСУДАРСТВОМ



**ВНИМАНИЕ!** ВЫ НАХОДИТЕСЬ ЗДЕСЬ ●

Условные обозначения:  
--- граница заказника

**Варнавинский государственный природный заказник** организован в 1993 году. Общая площадь заказника составляет 36,2 тыс. га.

Он расположен в восточной части Варнавинского района и тянется вдоль всего участка реки Ветлуги. Здесь растут елово-пихтовые леса с островками дубовой рощи, в которых можно встретить берёзы и осины.

Заказник служит местом произрастания венерина, занесённого в красную книгу Нижегородской области.

Также территория заказника служит местом обитания многих охраняемых и **редких видов животных** – бурундука, выхухоли, скопы, ремеза, речного бобра, серого журавля, гадюки обыкновенной, занесенных в красную книгу Нижегородской области



скопа



ремез

Пустыньские озера расположены на севере Арзамасского района на реке Сережа, а название дало им село Старая Пустынь, рядом с которым они находятся.

В 1934 году был создан **Пустыньский охотничий заказник**.

Главной достопримечательностью Пустыньского природного комплекса являются восемь глубоководных (до 14 м.) **карстовых озер**: Великое, Свято, Глубокое, Кругленькое, Паровое, Долгое, Нарбус и Карасево, - связанных в единую систему общей площадью около 300 га. К числу обитателей заказника относятся и такие **растения**, занесенные в Красную книгу, как: **венерин башмачок настоящий**, **пыльцеголовик красный** и водяной орех **чили́м**, реликт межледникового времени.

В водоемах обитает 3-6 видов **млекопитающих**, в том числе и редкие: **речной бобр**, **выдра** и **выхухоль**.

Заказник является местом обитания не менее **семи видов летучих мышей**.

Из числа очень редких **птиц**-хищников можно встретить беркута, орлана-белохвоста и скопу. Иногда на Пустыньских озерах на пролете можно увидеть лебедей.

К обитателям Пустыньского заказника относятся и другие редкие, в том числе «краснокнижные», представители фауны – **бабочки**: аполлон, мнемозина, подалирий, махаон, медведица Геро; шмель моховой, пчела-плотник и пр.

Во всех Пустыньских озерах встречаются: лещ, карась, язь, плотва, линь, щука, ёрш, окунь, красноперка и другие виды **рыб**.



# Пустынский заказник!

*Пустынский заказник — лесной массив площадью 6 200 га в бассейне Серёжи между с. Старая Пустынь и д. Меньшиково Арзамасского района. Здесь взяты под охрану как памятники природы восемь карстовых озер и два торфяных болота.*



Озеро Глубокое.



Пыльцеголовник  
красный

ЧИЛИМ



Летучая мышь

выдра



К обитателям Пустынского заказника относятся и редкие беспозвоночные животные, в том числе «краснокнижные», представители фауны.

**Махаон**



**Бабочка аполлон**



**Медведица Геро**



**Мнемозина**



**Пчела-плотник**



**Шмель моховой**

**Подалирий**





СПАСИБО!