

ПРОФИЛАКТИКА ПРОФЕССИОНАЛЬ НЫХ ЗАБОЛЕВАНИЙ

Профессиональные заболевания: причины,
виды и профилактика



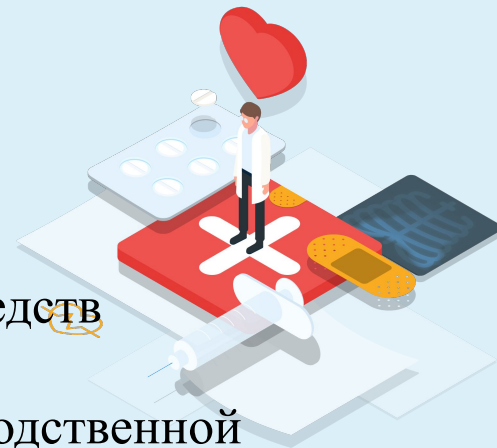
Профилактика профессиональных заболеваний-что это?

- Профилактика профессиональных заболеваний — это профилактика неблагоприятного воздействия на организм работающих вредных производственных факторов на рабочих местах.



Основными причинами профессиональной заболеваемости являются:

- несовершенство технологических процессов;
- конструктивные недостатки средств труда;
- несовершенство рабочих мест;
- несовершенство сантех установок;
- неприменение, отсутствие или несовершенство средств индивидуальной защиты;
- нарушение правил техники безопасности и производственной санитарии;
- профессиональный контакте инфекционным агентом;
- отступления от технологического регламента.



Виды профессиональных заболеваний

Наиболее распространенными видами профессиональных заболеваний являются:

- заболевания (интоксикации), вызванные воздействием химических факторов с преимущественным поражением органов дыхания, системы крови, нервной системы, гепатобилиарной системы, почек и мочевыводящих путей;
- заболевания, вызванные воздействием промышленных аэрозолей;
- заболевания, вызванные воздействием физических факторов;
- заболевания, связанные с физическими перегрузками и перенапряжением отдельных органов и систем;
- заболевания, вызванные действием биологических факторов; аллергические заболевания;
- новообразования.

В зависимости от уровня и длительности воздействия вредных веществ и факторов различают

Острые профессиональные заболевания (любая интоксикация)



Хронические профессиональные заболевания (силикоз; ангионевроз; вибрационная болезнь; декомпрессионная болезнь и.т.д)

Ангионевроз

Ангионевроз — симптомокомплекс расстройств сосудистого тонуса с склонностью к спазмам сосудов, преимущественно кистей рук, обусловленный длительным воздействием вредных факторов производственной среды.

Перманентные и пароксизмальные нарушения кровоснабжения тканей пораженной области со временем приводят к формированию трофических расстройств. Возникает сухость, повышенная ранимость кожи, ломкость ногтей. В запущенных случаях формируются длительно незаживающие рецидивирующие трофические язвы. Возможно появление стойких сенсорных расстройств: гипестезии (понижения чувствительности кожи), гиперпатии



Декомпрессионная болезнь

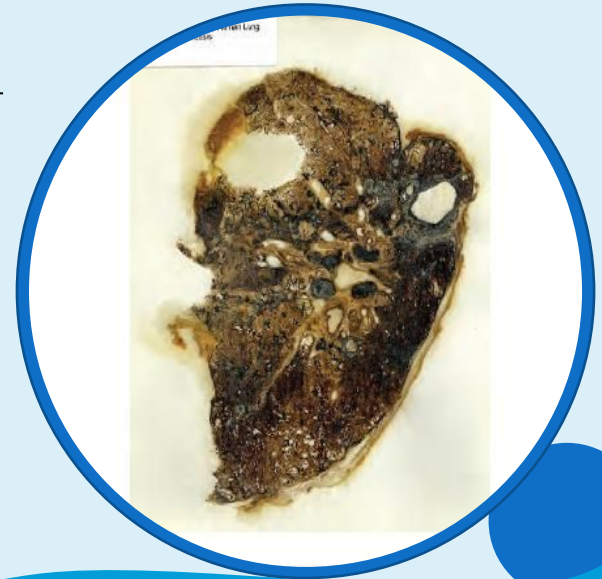
Кессонная болезнь — это комплекс симптомов, формирующийся при образовании газовых пузырьков в сосудах и тканях на фоне быстрого снижения атмосферного давления. Патология может быть острой либо хронической. Проявляется болями в суставах, мышцах, синдромом Меньера, диспепсией, признаками поражения ЦНС, острой легочной и сердечно-сосудистой недостаточностью..

Профилактика кессонной болезни включает использование качественного оборудования для дайвинга и профессиональных работ на глубине, строгое соблюдение правил подъема с учетом данных специально разработанных таблиц, регулярные медицинские осмотры, исключение факторов, увеличивающих риск ДКБ. Превентивные меры также предполагают установление достаточного временного интервала между первым и последующими погружениями или полетами на воздушном транспорте, ограничение времени пребывания в условиях повышенного давления для водолазов и работников кессонов.

Силикоз

Силикоз — хроническое профессиональное заболевание лёгких, обусловленное вдыханием пыли, содержащей свободный диоксид кремния.

Характеризуется диффузным разрастанием в легких соединительной ткани и образованием характерных узелков. Эта инородная ткань снижает способность легких перерабатывать кислород. Силикоз вызывает риск заболеваний туберкулезом, бронхитом и эмфиземой легких. Силикоз является необратимым и неизлечимым заболеванием, а воздействие кварца может способствовать развитию рака лёгкого.





Основными превентивными мероприятиями по профилактике профессиональных заболеваний являются:

- обеспечение безопасных условий труда и недопущение аварийных ситуаций;
- применение эффективных индивидуальных и коллективных средств защиты;
- проведение мониторинга условий труда и здоровья работников;
- организационно-технические, санитарно-гигиенические и административные меры по минимизации воздействия повреждающего агента на работающих;
- проведение профессионального отбора и экспертизы профессиональной пригодности;
- проведение санаторно-курортной и эндэкологической реабилитации лиц из групп повышенного риска;
- проведение предварительных и периодических медицинских осмотров (обследований) работников;
- применение технологических мер по механизации и автоматизации производства;
- проведение оздоровительных, общеукрепляющих мероприятий, направленных на закаливание организма и повышение его реактивности;
- соблюдение требований личной гигиены;
- обеспечение работников молоком и лечебно-профилактическим питанием;
- обеспечение санитарно-бытового и лечебно-профилактического обслуживания работников.

**СПАСИБ
О**