

ТЕМА 9. ИЗДЕРЖКИ ПРОИЗВОДСТВА И ПРИБЫЛЬ стр.228-249

- 1. Издержки производства и их виды.**
- 2. Закон роста производительности труда и закон понижающейся предельной производительности.**
- 3. Эффект масштаба.**
- 4. Доход и прибыль предприятия.**

1. Издержки производства и их виды

Издержки — это затраты на производство и реализацию продукции.

Они зависят от эффективности средств труда и его производительности.

Виды издержек:

1. Внутренние
2. Внешние
3. Общественные
4. Общие
5. Постоянные
6. Переменные
7. Средние общие
8. Средние постоянные
9. Средние переменные
10. Предельные
11. Альтернативные (вмененные)
12. Трансакционные
13. Явные
14. Неявные

Общие издержки (совокупные, валовые (ТС)) – это все расходы предприятия на изготовление и реализацию товара на определенный момент времени.

Это сумма постоянных и переменных издержек.

$$TC = FC + VC$$

Для двухфакторной модели производства они составят:

$$TC = P_k \cdot K + P_l \cdot L$$

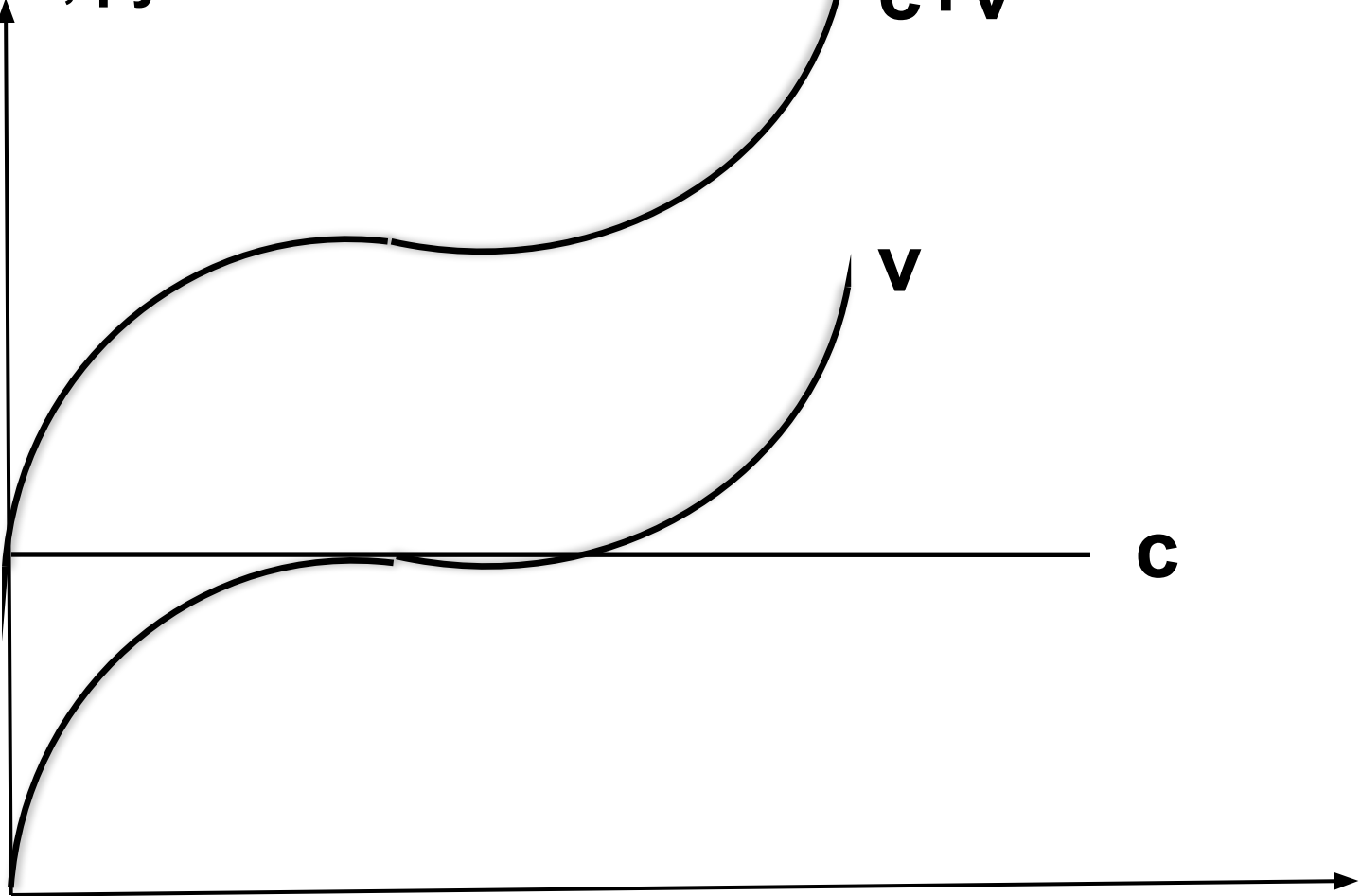
Постоянные издержки (FC) – не зависят от объема выпускаемой продукции и включают денежные затраты, количество которых предприятие не может изменить в краткосрочном периоде. Они существуют и при нулевом объеме производства.

Переменные издержки (VC) –

изменяются под влиянием изменения объема производства и включают денежные затраты на сырье, топливо, материалы, транспортные расходы. В начале производства эти издержки достаточно высоки, затем их уровень стабилизируется, а затем они растут более низкими темпами.

Графическое изображение издержек

Затраты, руб.



$c+v$

v

c

Объем выпуска, шт.

Зарплата – это цена рабочей силы, элемент издержек производства.

ФОРМЫ ЗАРПЛАТЫ:

- 1. Сдельная – плата за количество выпущенной продукции.**
- 2. Повременная – плата за отработанное время**

Факторы, влияющие на уровень заработной платы:

1. Внешние:

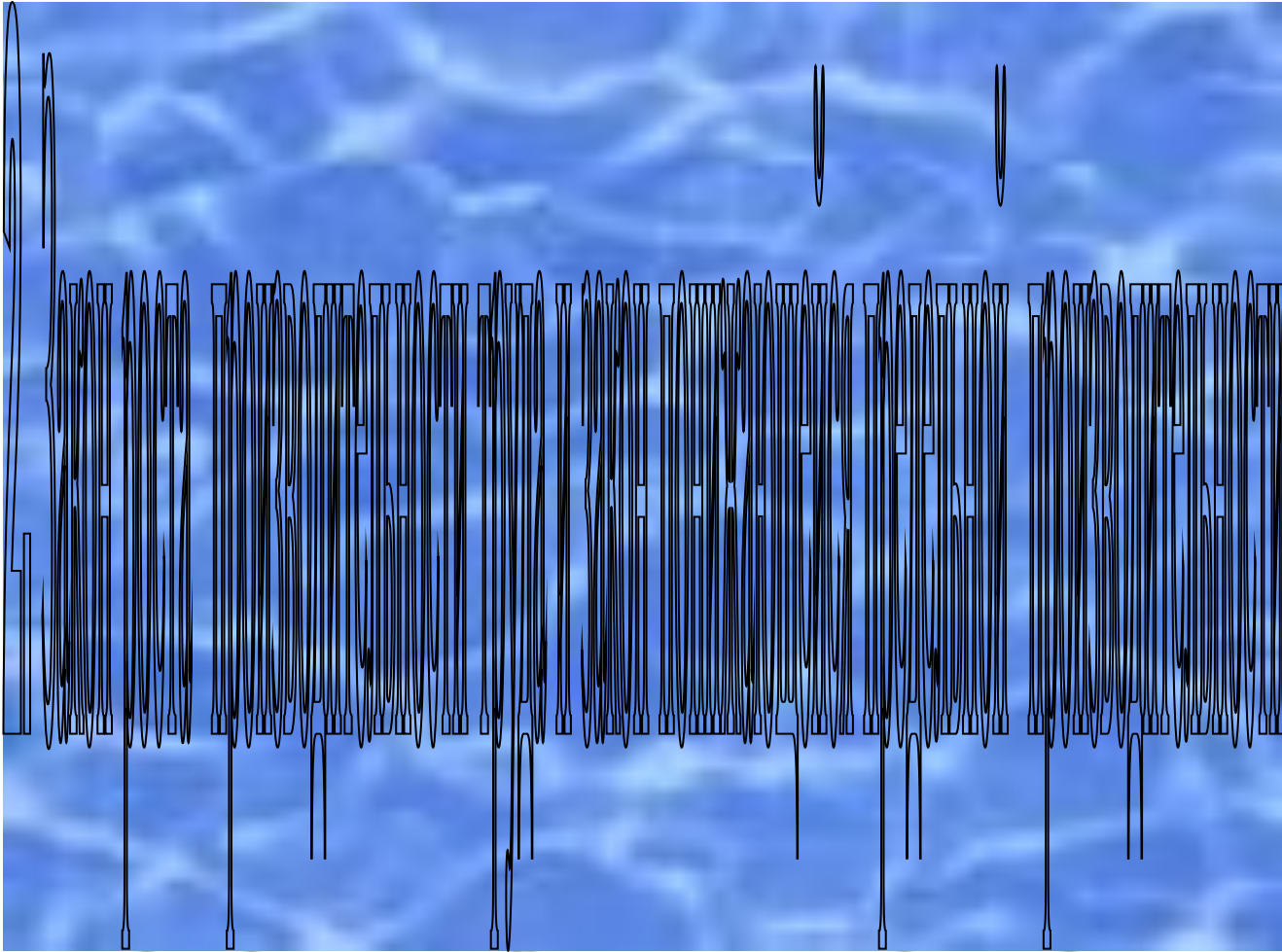
- состояние экономики;
- налоговая система;
- политическая ситуация.

2. Внутренние:

- финансовое состояние предприятия;
- длительность рабочего времени;
- напряженность и содержание труда.

3. Личностные:

- уровень образования и квалификации;
- индивидуальные способности и возможности.



Закон роста производительности труда:

Суть закона выражается в том, что благодаря развитию производительных сил общество сокращает общественно необходимые затраты труда на изготовление различных товаров, то есть **снижаются затраты общественно необходимого рабочего времени на производство единицы продукции, уменьшается ее стоимость и увеличивается масса продукции, производимой в единицу времени.**

При этом доля живого труда уменьшается, а доля овеществленного труда возрастает, но возрастает так, что общая сумма труда, заключенного в товаре, уменьшается.

Закон убывающей предельной производительности

Если к постоянному капиталу прибавить дополнительное число работников, то каждый последующий будет по достижении некоторого объема выпуска производить убывающее количество продуктов.

Или произойдет тот же эффект при условии, если возрастающее количество капитала будет использоваться постоянным числом работников.

То есть, по мере роста какого-либо ресурса будет происходить прогрессирующее снижение предельного продукта и неизбежен такой момент, когда дополнительные затраты ресурсов не дадут прироста продукции.

Закон соответствия факторов производства

Средства производства и рабочая сила должны соответствовать друг другу по количеству и по качеству.

Если оптимальное соотношение между ними будет превышено, то увеличение затрат любого из факторов будет сопровождаться убывающей отдачей.

Масштаб – это объем выпускаемой продукции.

Эффект масштаба:

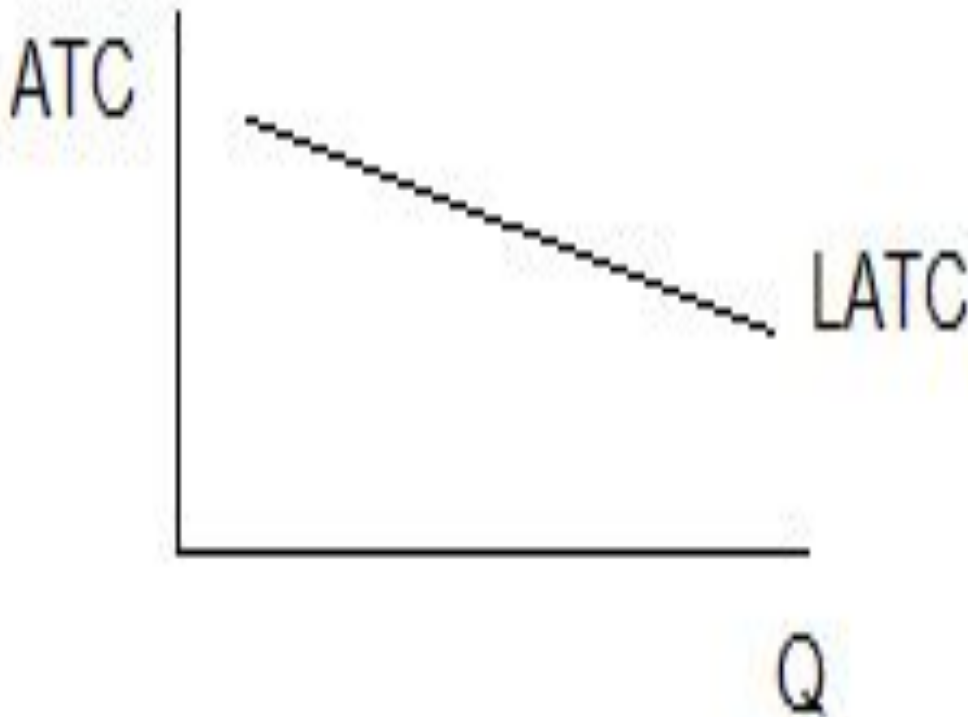
- 1. Положительный** – увеличение выпуска продукции сопровождается снижением **средних издержек**.
- 2. Отрицательный** – увеличение выпуска продукции сопровождается ростом **средних издержек**.

Графическое положительного масштаба

изображение эффекта

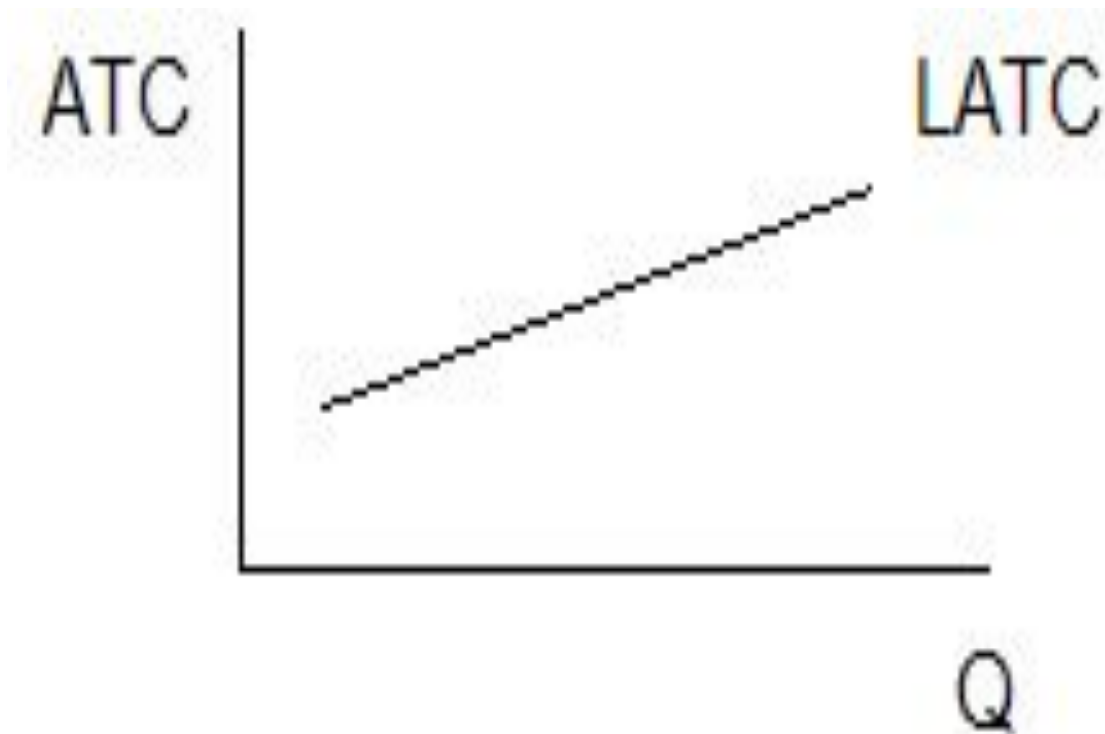
ATC — совокупные
затраты

Q — объем
производства



Графическое отрицательного масштаба

изображение эффекта

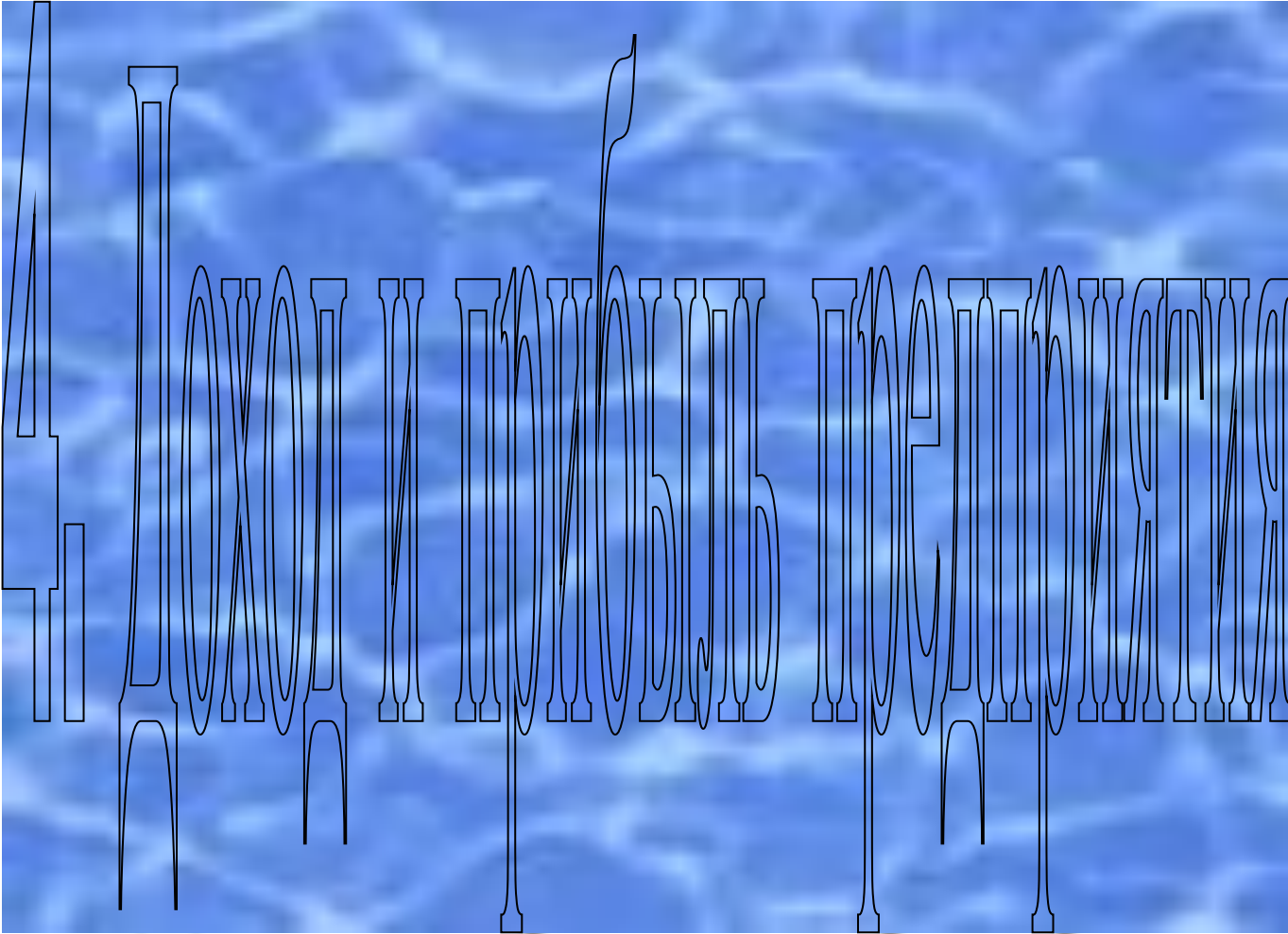


ATC — совокупные
затраты

Q — объем
производства

Причины экономии от масштаба:

1. Распространение постоянных издержек на большее количество единиц.
2. Технические преимущества от использования более крупного физического капитала.
3. Специализация или кооперация живого труда в связи с высокой квалификацией работников.



Доход – это результат работы предприятия, объем реализованной продукции умноженный на цену товара.

$$D=Q \cdot P$$

Прибыль – это показатель эффективности деятельности предприятия. Это разница между доходом (**Д**) и затратами (**З**).

$$P = D - Z$$

Виды прибыли:

- 1. Бухгалтерская прибыль** – разница между выручкой от реализации и явными издержками.
- 2. Экономическая прибыль** – разница между общей выручкой и суммой явных и неявных издержек.
- 3. Балансовая прибыль** – разница между активами и пассивами бухгалтерского баланса.
- 4. Чистая прибыль** – это остаток прибыли, остающийся в распоряжении предприятия после вычетов из прибыли всех платежей.
- 5. Складская прибыль** возникает в результате роста цен на материалы, ранее приобретенные по более низкой цене и хранящиеся на складе.
- 6. Валовая прибыль** показывает всю прибыль от производства товаров.

**Норма прибыли – это степень
выгодности предприятия.**

$$P' = p / (c + v) \cdot 100\%$$

Рентабельность характеризует степень доходности предприятия.

Он рассчитывается двумя способами:

1. Отношение прибыли к себестоимости продукции, в %.
2. Отношение прибыли к среднегодовой стоимости основных производственных фондов.