

Тема 16. Макроэкономическое равновесие

1. Совокупный спрос и совокупное предложение

2. Модель равновесия Вальраса

3. Модели AD – AS и IS-LM

1. Совокупный спрос и совокупное предложение

Макроэкономика имеет дело с совокупными, агрегированными показателями. Здесь не множество, а один совокупный производитель, один совокупный потребитель, один национальный рынок. Спрос выступает не как спрос отдельных покупателей или групп населения, а как совокупный платежеспособный спрос в масштабе национального хозяйства.

С одной стороны, это совокупный спрос:

1) домашних хозяйств на потребительские товары и услуги (С),

2) фирм — на инвестиционные товары и услуги (I),

3) государства — на приобретаемые государством товары и услуги (G).

С другой стороны, это предложение валового внутреннего продукта, рассчитанного применительно к сложившемуся уровню цен.

Совокупный спрос — это спрос на тот общий объем товаров и услуг, который может быть предъявлен при данном уровне цен.

Совокупное предложение — это то общее количество товаров и услуг, которое может быть произведено и предложено в соответствии со сложившимся уровнем цен.

Макроэкономическое равновесие в экономике — это сбалансированность и пропорциональность ее основных параметров, когда у участников хозяйственной деятельности нет стимулов к изменению существующего положения.

По отношению к рынку равновесие — это соответствие между производством благ и платежеспособным спросом на них.

Обычно равновесие достигается посредством либо ограничения потребностей (на рынке они всегда выступают в виде платежеспособного спроса), либо увеличения и оптимизации использования ресурсов.

Общее равновесие — это согласованное развитие (соответствие) всех рынков, всех секторов и сфер, оптимальное состояние экономики в целом.

2. Модель равновесия Вальраса

Швейцарский экономист-математик Леон Вальрас (1834— 1910)

Вальрас исходил из того, что решение проблемы может быть достигнуто с помощью использования математического аппарата. Весь экономический мир он разделил на две большие группы: **фирмы и домохозяйства.**

Фирмы выступают на рынке факторов как покупатели и на рынке потребительских товаров как продавцы. Домашние хозяйства — владельцы факторов производства — выступают в роли их продавцов и в то же время как покупатели потребительских товаров.

Роли продавцов и покупателей постоянно меняются. В процессе обмена расходы производителей товаров превращаются в доходы домохозяйств, а все расходы домохозяйств — в доходы производителей (фирм).

Построив довольно сложную систему взаимосвязанных уравнений, Вальрас доказывает, что система равновесности может быть достижима как некий «идеал», к которому стремится конкурентный рынок.

Положение, получившее название закона Вальраса, гласит: в состоянии равновесия рыночная цена равна предельным издержкам.

Таким образом, стоимость общественного продукта равна рыночной стоимости использованных на его выпуск производственных факторов; совокупный спрос равен совокупному предложению; цена и объем производства не увеличиваются и не уменьшаются.

Что касается состояния равновесия, то оно, по Вальрасу, предполагает наличие трех условий:

- во-первых, спрос и предложение факторов производства равны; на них устанавливается постоянная и устойчивая цена;**
- во-вторых, спрос и предложение товаров (и услуг) также равны и реализуются на основе постоянных, устойчивых цен;**
- в-третьих, цены товаров соответствуют издержкам производства.**

Значение модели равновесия Вальраса.

Эта модель помогает понять особенности рыночного механизма, процессы саморегулирования, инструменты и методы восстановления нарушенных связей, пути достижения стабильности и устойчивости рыночной системы.

3. Модели AD – AS и IS-LM

Классическая модель макроравновесия в экономике

В классической (и неоклассической) модели экономического равновесия рассматривается прежде всего взаимосвязь сбережений и инвестиций на макроуровне.

Прирост доходов стимулирует увеличение сбережений; превращение сбережений в инвестиции увеличивает объемы производства и занятости. В итоге вновь возрастают доходы, а вместе с тем и сбережения, и инвестиции.

Соответствие между совокупным спросом (AD) и совокупным предложением (AS) обеспечивается через гибкие цены, механизм свободного ценообразования.

Согласно классикам, цена не только регулирует распределение ресурсов, но и обеспечивает «развязку» неравновесных (критических) ситуаций. Согласно классической теории, на каждом рынке имеется одна ключевая переменная (цена P , процент r , заработная плата W), обеспечивающая равновесность рынка.

Равновесие на рынке товаров (через спрос и предложение инвестиций) определяет норма процента. На денежном рынке в качестве определяющей переменной выступает уровень цен.

Соответствие между спросом и предложением на рынке труда регулирует величина реальной заработной платы.

Кейнсианская модель.

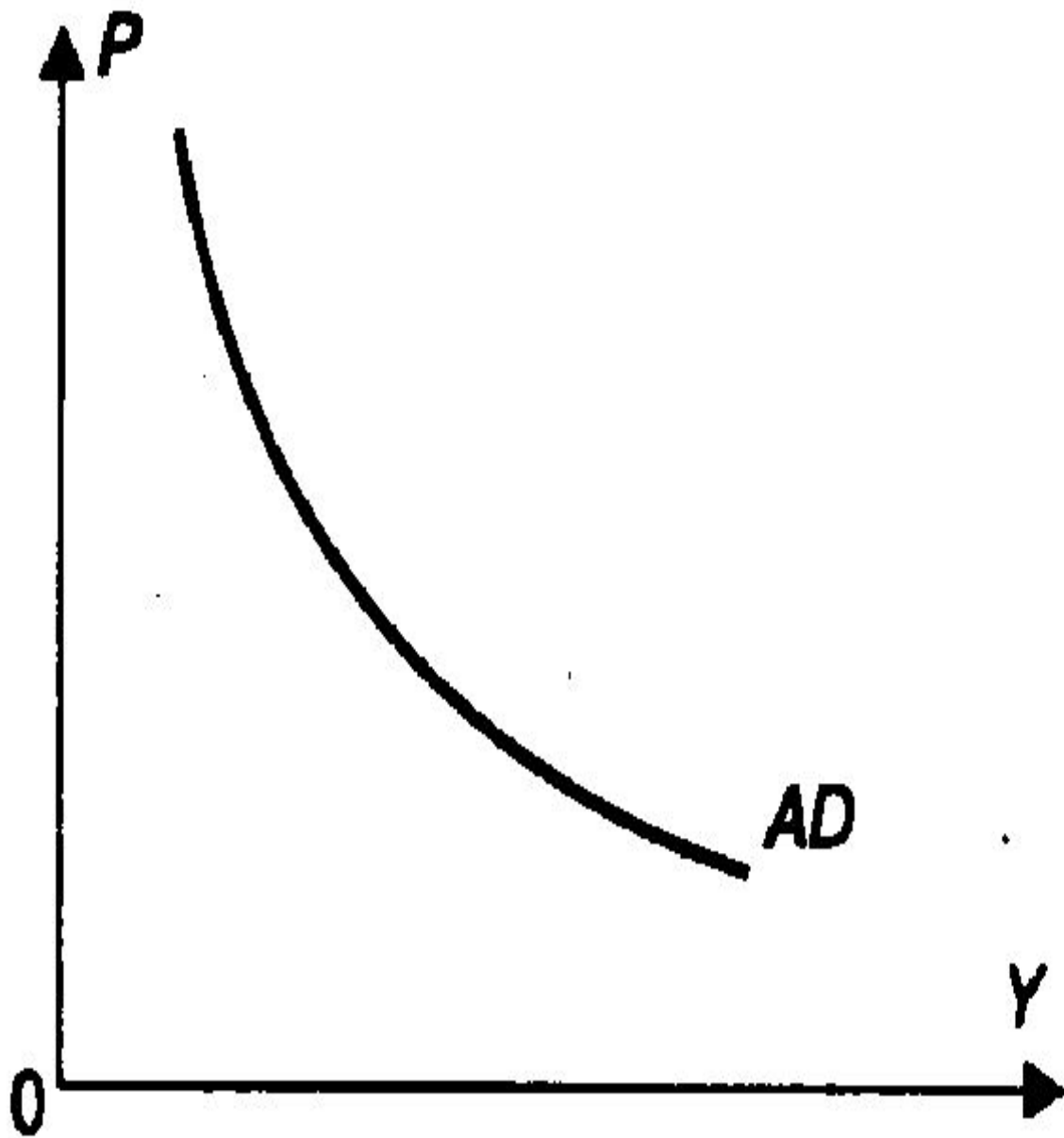
В отличие от классиков Кейнс обосновал положение, согласно которому сбережения являются функцией не процента, а дохода.

Цены (включая заработную плату) не гибки, а фиксированы; точку равновесия AD и AS характеризует эффективный спрос. Рынок товаров становится ключевым.

Уравновешивание спроса и предложения происходит не в результате повышения или понижения цен, а вследствие изменения запасов.

Кейнсианская модель $AD - AS$ — базовая для анализа процессов выпуска товаров и услуг и уровня цен в экономике. Она позволяет выявить факторы (причины) колебаний и последствия.

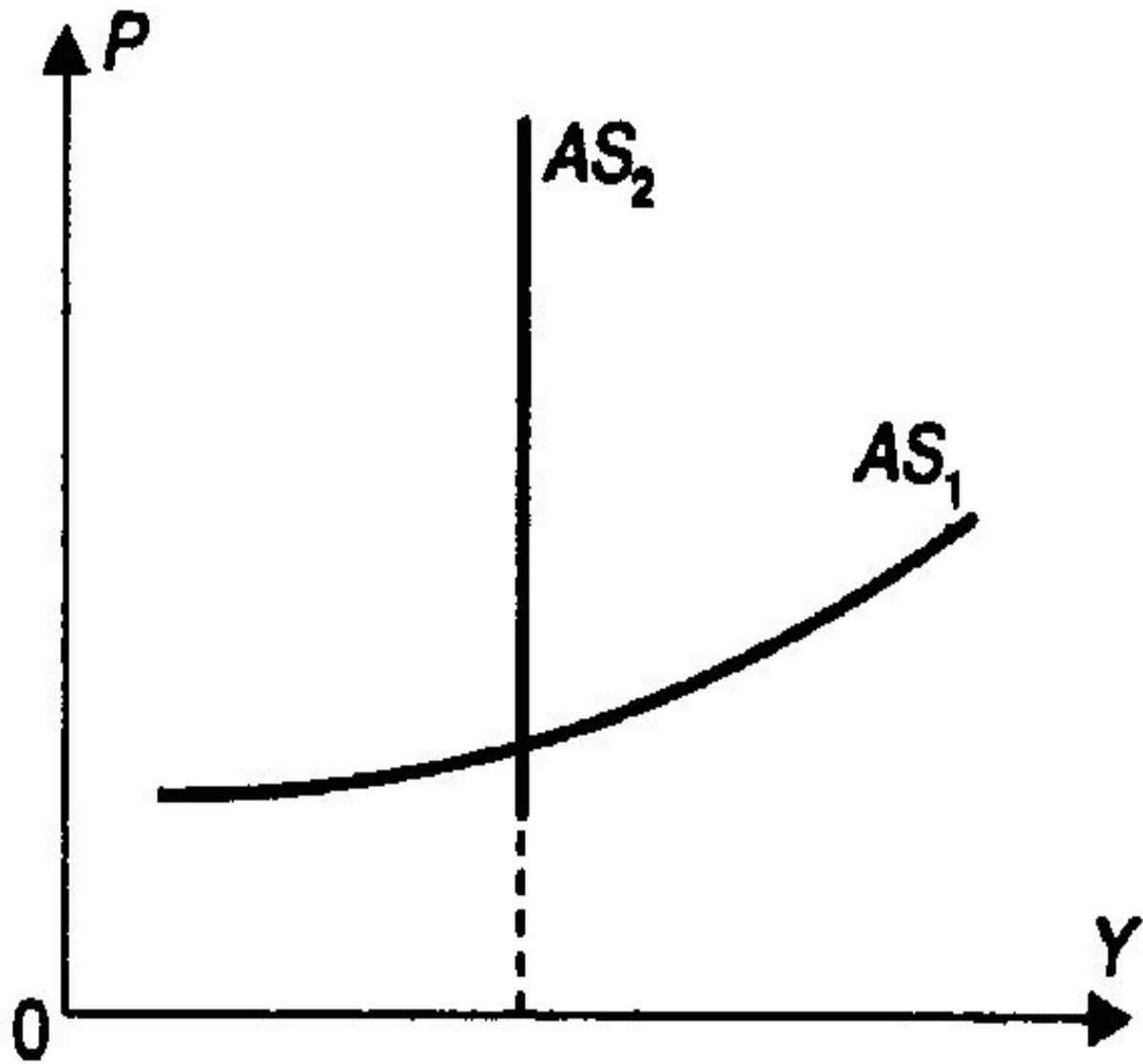
Кривая совокупного спроса AD — количество товаров и услуг, которое способны приобрести потребители при сложившемся уровне цен. Точки на кривой представляют собой комбинации выпуска (Y) и общего уровня цен (P), при которых рынки товаров и денег находятся в равновесии (рис. 25.1).



Совокупный спрос (AD) изменяется под влиянием динамики цен. Чем выше уровень цен, тем меньше запасы денег у потребителей и соответственно меньше количество товаров и услуг, на которое предъявляется платежеспособный спрос.

Между размерами совокупного спроса и уровнем цен существует и обратная зависимость: рост спроса на деньги влечет за собой повышение процентной ставки.

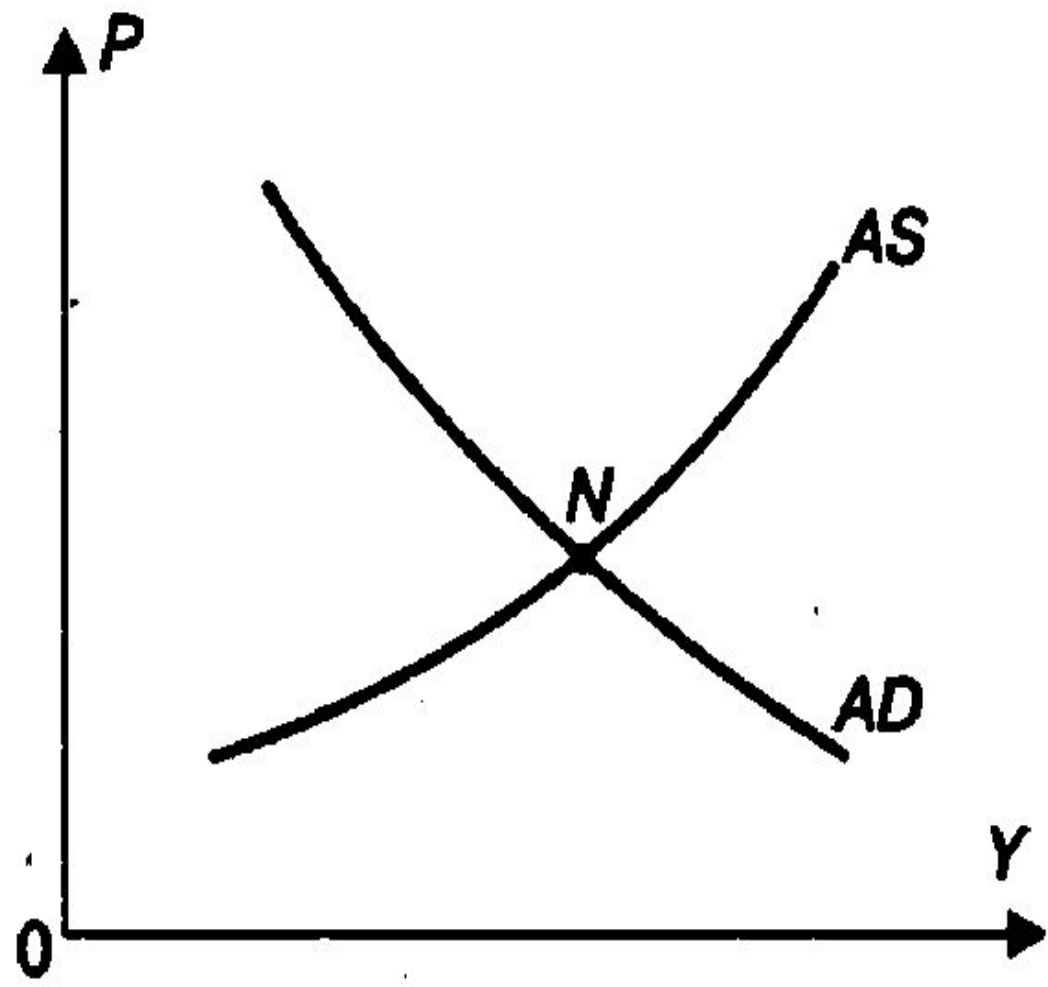
Кривая совокупного предложения (AS) демонстрирует, какое количество товаров и услуг может быть произведено и выброшено на рынок производителями при разных уровнях средних цен (рис. 25.2).



В краткосрочном периоде (два-три года) кривая совокупного предложения согласно кейнсианской модели будет иметь положительный наклон, близкий к горизонтальной кривой (AS1).

В долгосрочном периоде при полной загрузке мощностей и занятости рабочей силы кривая совокупного предложения может быть представлена в виде вертикальной прямой (AS2).

Выпуск примерно одинаков при различном уровне цен. Изменения размеров производства и совокупного предложения будут происходить под влиянием сдвигов производственных факторов, прогресса технологии.



Пересечение кривых AD и AS в точке N отражает соответствие равновесной цены и равновесного объема производства (рис. 25.3).

При нарушении равновесия рыночный механизм будет выравнивать совокупный спрос и совокупное предложение; сработает, прежде всего, ценовой механизм.

В данной модели возможны следующие варианты:

1) совокупное предложение превышает совокупный спрос. Сбыт товаров затруднен, запасы нарастают, рост производства тормозится, возможен его спад;

2) совокупный спрос обгоняет совокупное предложение. Картина на рынке иная: запасы сокращаются, неудовлетворенный спрос стимулирует рост производства.

Модель IS—LM

Проблема общего равновесия на рынке товаров и рынке денег проанализирована английским экономистом Джоном Хиксом в его труде «Стоимость и капитал» (1939 г.).

В качестве инструмента анализа равновесия Хикс предложил модель IS—LM. IS означает «инвестиции — сбережения»; LM— «ликвидность — деньги» (L — спрос на деньги; M— предложение денег).


Первая часть модели призвана отразить условие равновесия на рынке товаров, вторая — на рынке денег.

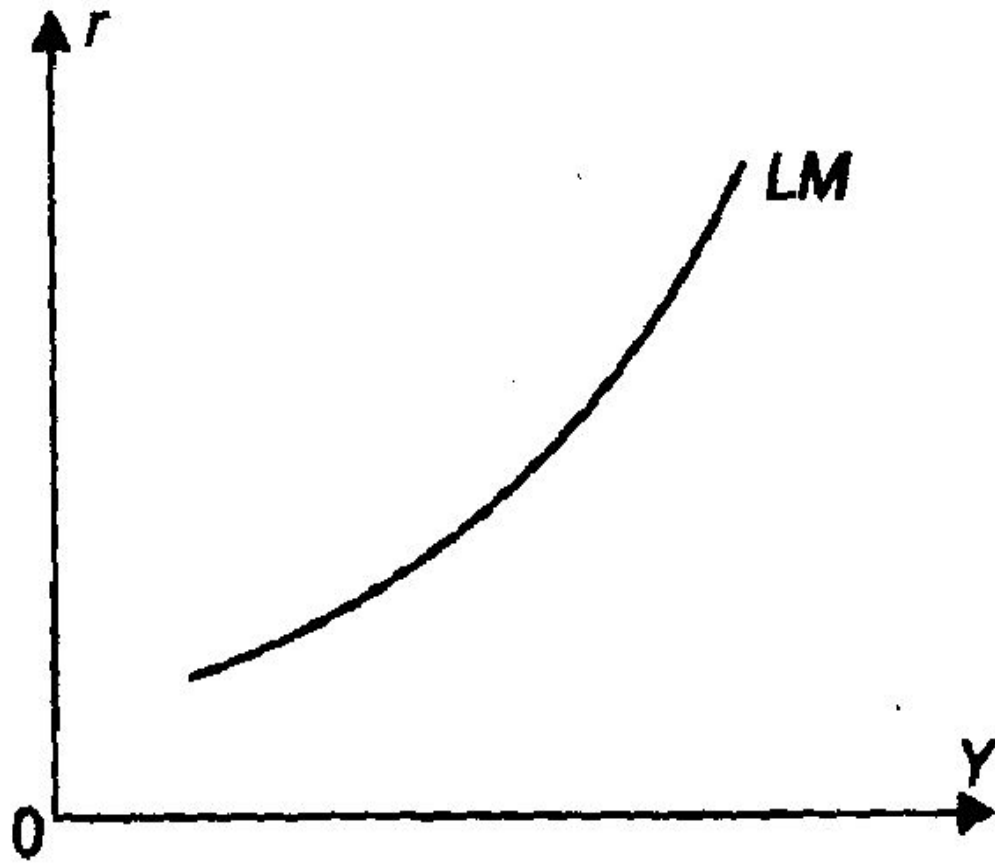
Условием равновесия на рынке товаров служит равенство инвестиций и сбережений; на денежном рынке — равенство между спросом на деньги и их предложением (денежной массой).

Согласно Хиксу равновесие на обоих рынках определяется одновременно нормой процента и уровнем дохода, иначе говоря, оба рынка определяют одновременно уровень равновесного дохода и равновесный уровень нормы процента.

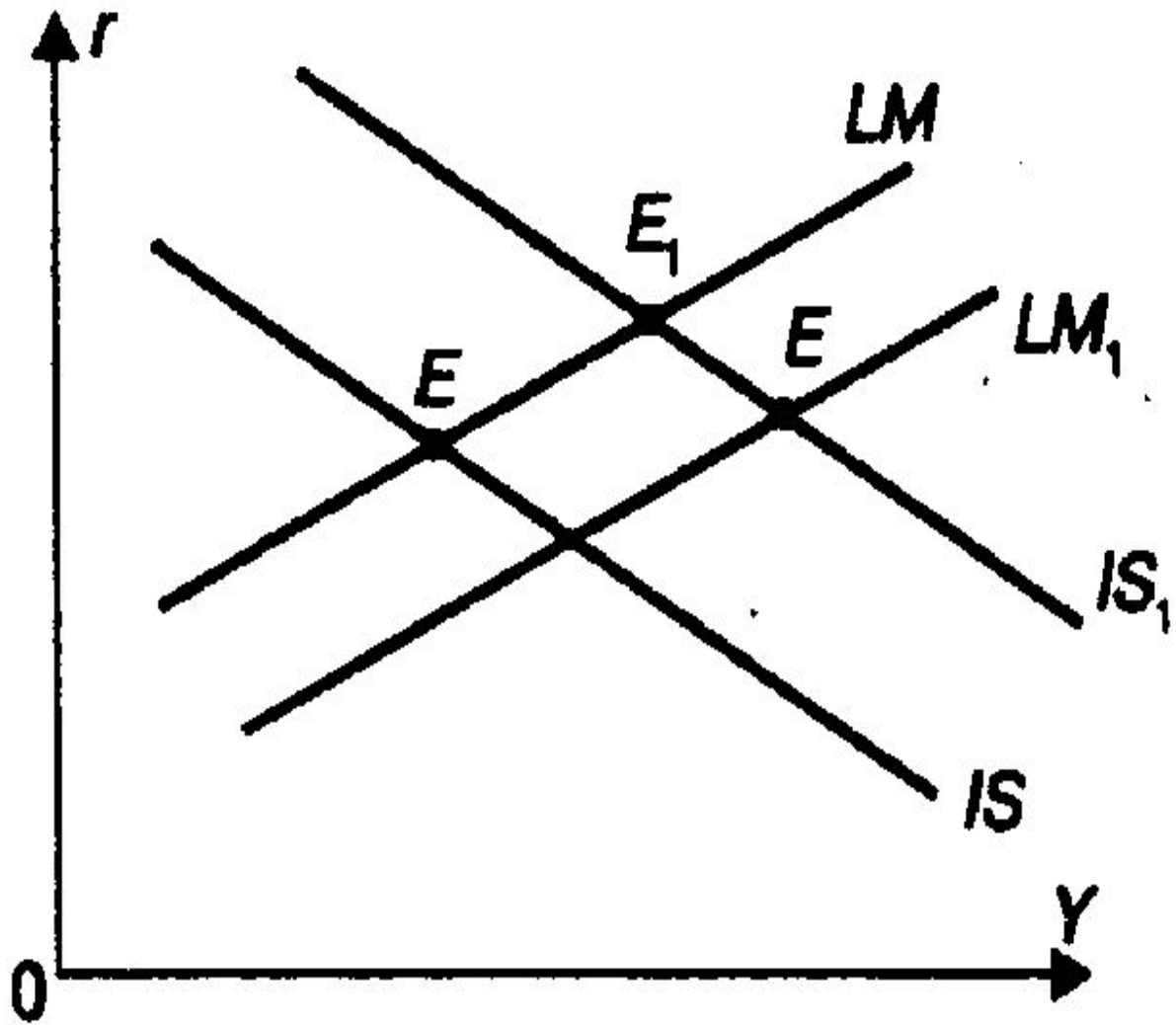
Кривая IS показывает соотношение между процентной ставкой (r) и уровнем дохода (Y), который определяется кейнсианским равенством: $S = I$.
Сбережения (S) и инвестиции (I) зависят от уровня доходов и процентной ставки.

Кривая IS отображает равновесие на рынке товаров. Инвестиции находятся в обратной зависимости от нормы процента.





Точка пересечения IS и LM
удовлетворяет двойному условию (денежного) равновесия: во-первых, равновесию сбережений (S) и инвестиций (I); во-вторых, равновесию спроса на деньги (L) и их предложения (M). «Двойное» равновесие устанавливается в точке E, когда IS пересекает LM (рис. 25.6).



Равновесие на рынке товаров и на рынке денег определяется одновременно нормой процента (r) и уровнем дохода (Y). Например, равенство между сбережениями и инвестициями может быть выражено следующим образом: $S(Y) = I(r)$.

Равновесность регулирующих инструментов (r и Y) на том и другом рынках формируется взаимосвязанно и одновременно. При завершении процесса взаимодействия двух рынков устанавливается новый уровень r и Y

Вывод из модели таков: если уменьшается предложение денег, то условия кредита ужесточаются, процентная ставка повышается. В результате спрос на деньги несколько снизится. Часть денег будет использована на приобретение более выгодных активов.

Равновесие спроса на деньги и их предложения нарушится, затем установится в новой точке. Процентная ставка здесь будет ниже, а денег в сфере обращения — меньше. В этих условиях центральный банк скорректирует свою политику: предложение денег возрастет, процентная ставка снизится, т.е. процесс пойдет как бы в обратном направлении.

Равновесие в статике и динамике.

Как известно, экономика находится в постоянном движении, непрерывном развитии: изменяются фазы цикла, конъюнктура, доходы, происходят сдвиги в спросе.

Все это говорит о том, что равновесное состояние только условно может рассматриваться как статичное. Согласование спроса и предложения, взаимосвязь основных звеньев хозяйства достигаются лишь в развитии, динамике, а равновесие в текущий момент является лишь его предпосылкой.

Общее экономическое равновесие — это сбалансированность всей экономики страны, система взаимосвязанных и взаимосогласованных пропорций во всех сферах, отраслях, на всех рынках, у всех участников экономической деятельности, обеспечивающая нормальное развитие национального хозяйства.

Спасибо за внимание!