

Тема 9. Основы теории фирмы.

9.1 Понятие фирмы / предприятия /.

Организационно-правовые формы субъектов хозяйствования.

9.2 Факторы производства. Производственная функция.

9.3 Взаимозаменяемость факторов производства.

9.4 Закон убывающей предельной производительности.

9.5 Понятие общего, среднего, предельного продукта.

Одним из основных элементов рыночного хозяйства является фирма. Под **фирмой** (*firm*) понимается экономический субъект, который занимается производственной деятельностью и обладает хозяйственной самостоятельностью (в принятии решений о том, что, как и в каких размерах производить, где, кому и по какой цене продавать свою продукцию). Фирма объединяет ресурсы для производства определенных экономических благ с целью максимизации прибыли.

Основными **формами** деловых предприятий являются частнопредпринимательские фирмы и корпорации, регулируемые и государственные фирмы, потребительские кооперативы и неприбыльные организации, партнерства и самоуправляющиеся фирмы

Наиболее распространенными из них являются частнопредпринимательские фирмы, партнерства и корпорации.

Организационно-правовая форма —
нормативно-правовые условия создания,
функционирования, распределения доходов,
порядок реорганизации и ликвидации субъекта
хозяйствования.

Она отражает прежде всего тип отношений
собственности и определяется гражданским
кодексом РБ.

Выделяют производственные периоды:
краткосрочный и долгосрочный

Краткосрочным периодом называют такой временной отрезок, в течение которого фирма не в состоянии количественно изменить все свои производственные факторы.

Долгосрочный период — такой временной отрезок, в течение которого фирма в состоянии изменить количество всех используемых факторов, включая и производственные мощности.

Функциональную зависимость между объемом выпускаемой продукции и затратами используемых факторов производства называют производственной функцией. Ее можно записать следующим образом:

$$Q = f(F_1, F_2, \dots, F_n)$$

где Q – максимальный объем производимой при данной технологии продукции;

F_1, F_2, \dots, F_n – используемые факторы производства.

Рассмотрим производственную функцию в краткосрочном периоде. Допустим, что единственным переменным фактором является труд.

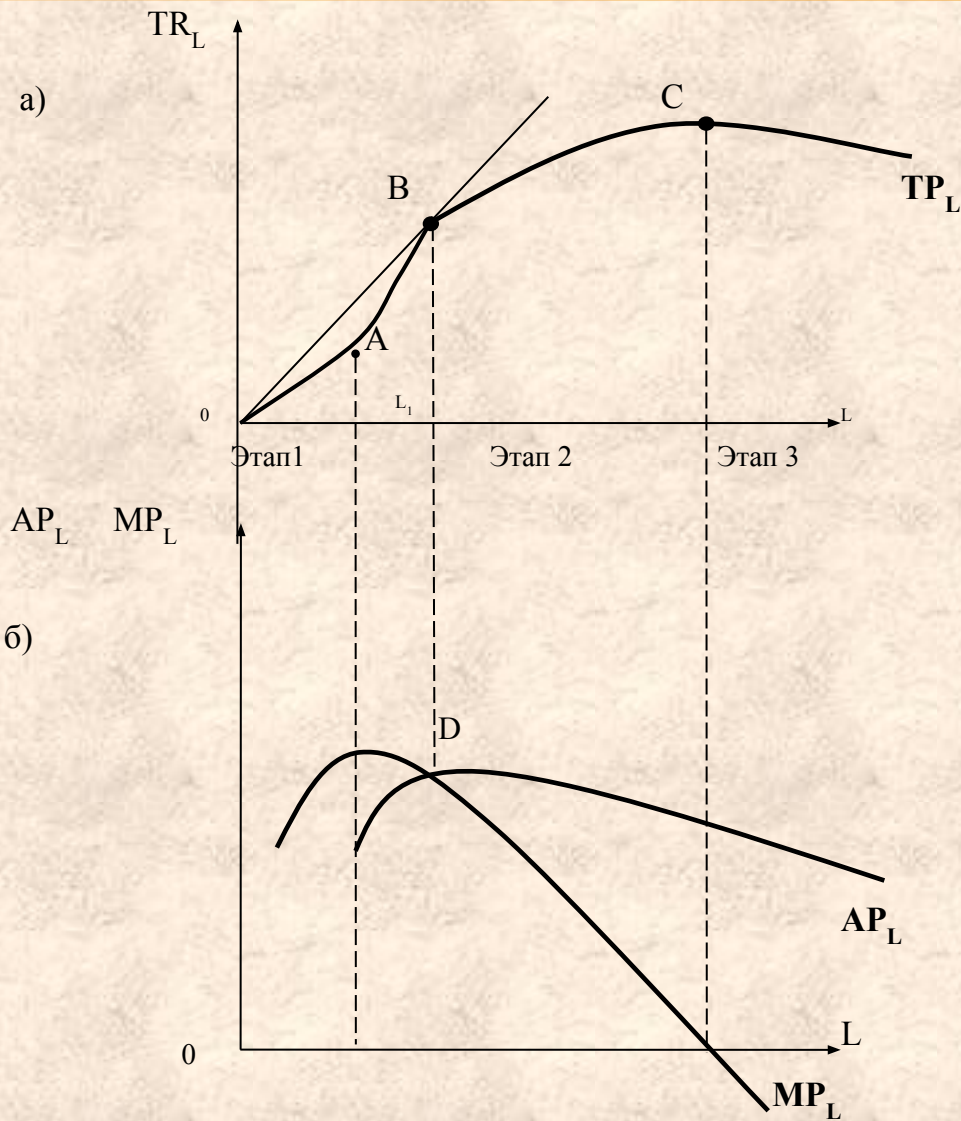
$$Q = f(\underbrace{F_1, F_2, \dots, F_n}_{\text{const}}, L)$$

Обозначим труд (переменный фактор) – L .

Средний продукт переменного фактора AP_L определяется как отношение общего продукта к количеству использованного переменного фактора:

$$AP_L = \frac{TP_L}{L}$$

Общий, средний, и предельный продукты переменного фактора



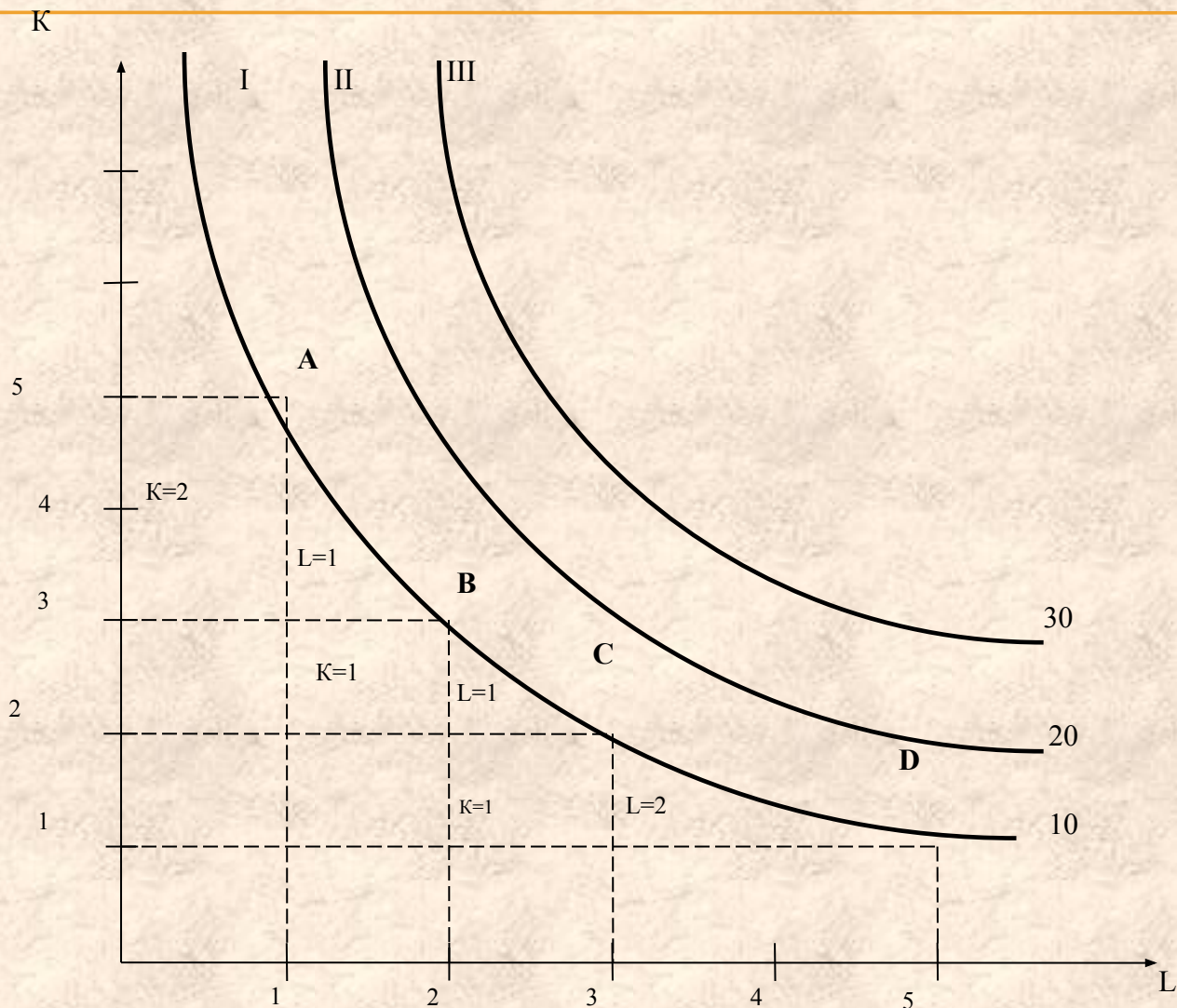
оба фактора – переменные, тогда производство одного и того же объема продукции может осуществляться путем использования их различных комбинаций.

$$Q = f(K, L)$$

где K – капитал, L – труд.

Изокванта, или кривая постоянного (равного) продукта, – кривая, представляющая бесконечное множество комбинаций факторов производства (ресурсов), обеспечивающих одинаковый выпуск продукции.

Изокванты



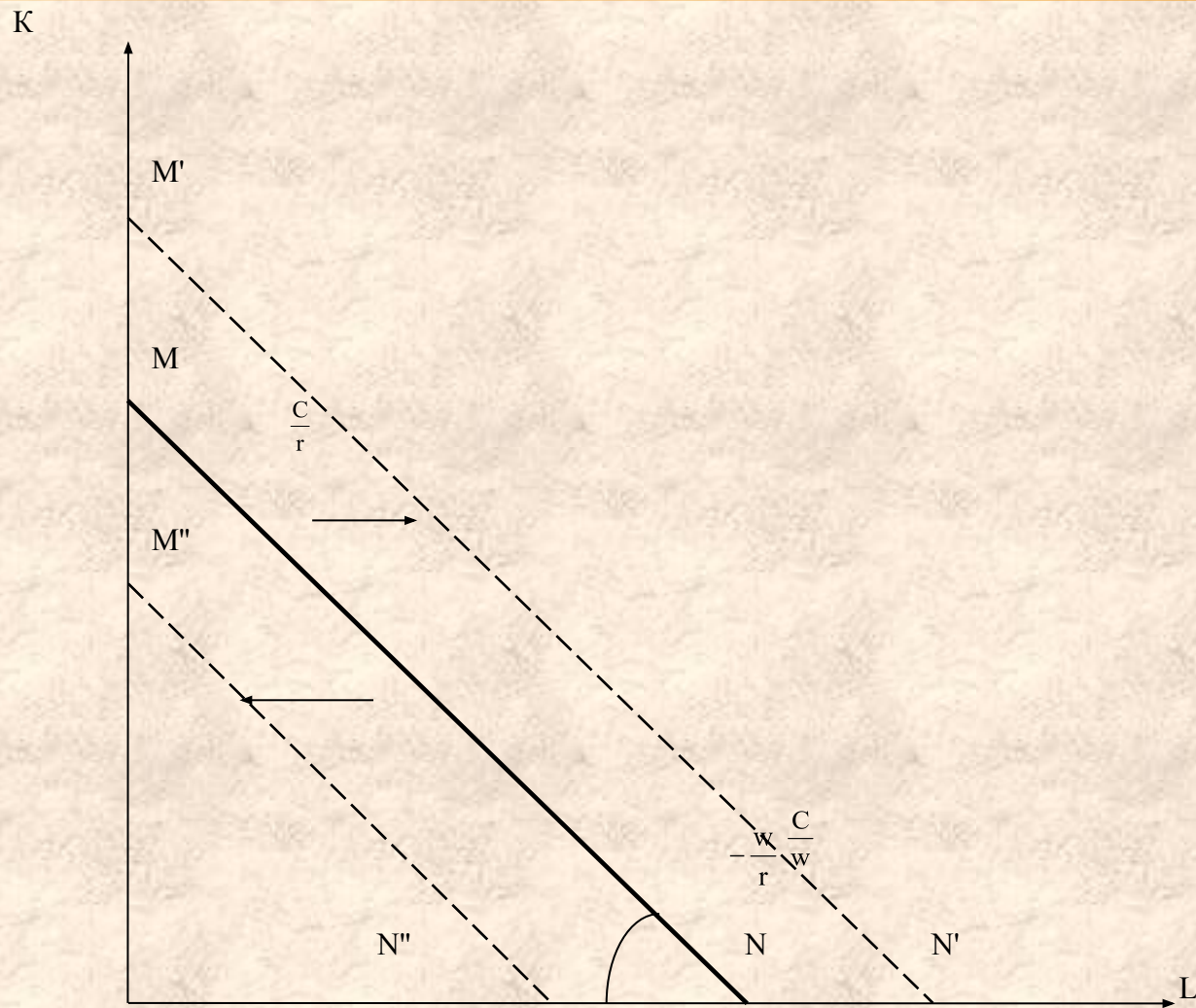
Располагая определенным бюджетом C , наш производитель может купить определенное количество труда – L , по цене – w , и определенное количество капитала – K , по цене – r .

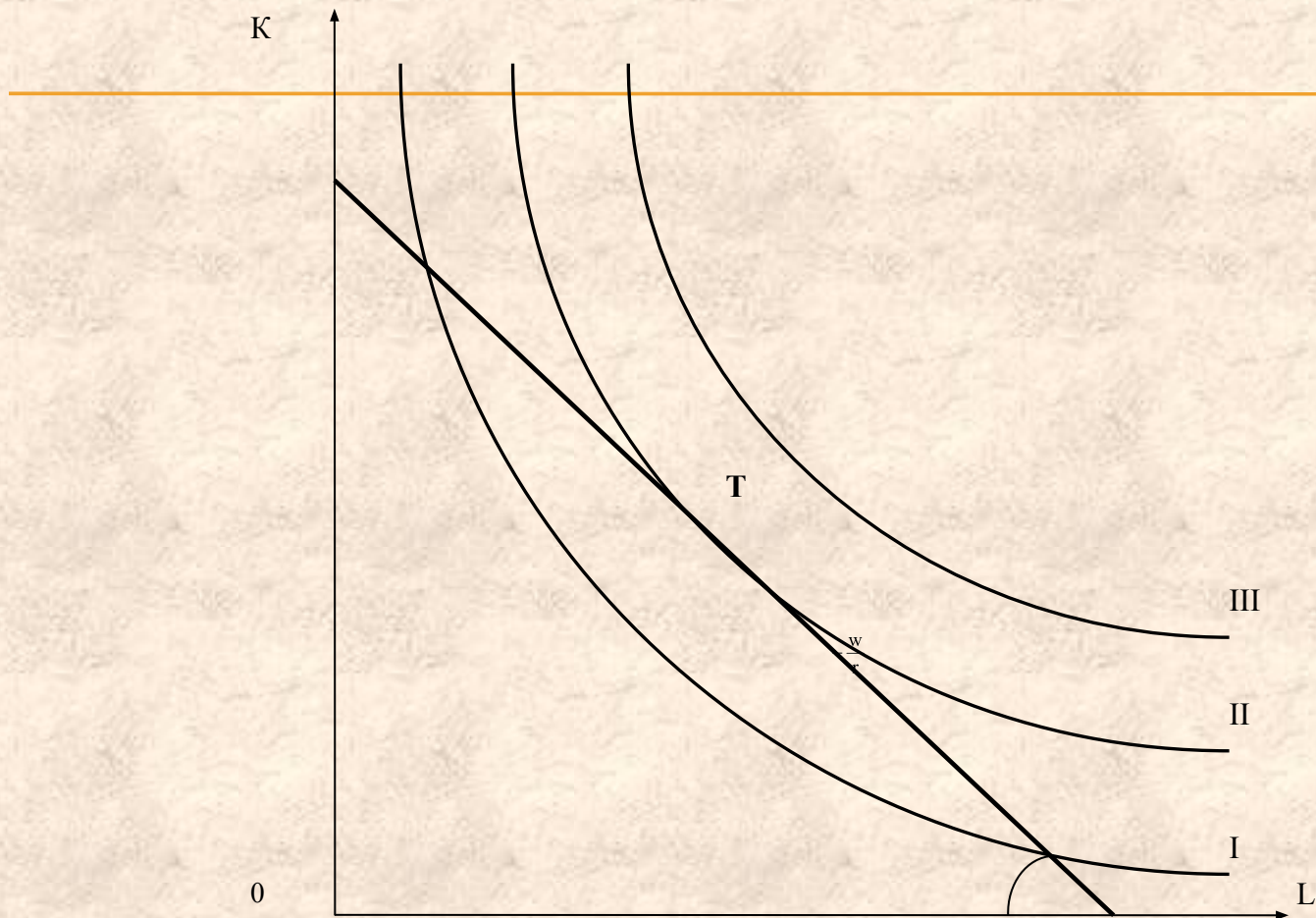
$$C = wL + rK.$$

Данная линейная функция определяет бюджетное ограничение производителя.

Прямая, каждая точка на которой показывает различные комбинации вовлекаемых в производство двух переменных факторов при одинаковых издержках на их приобретение называется **изокостой**.

Изокоста





Равновесие производителя
(максимизация выпуска)

В точке Т производитель находит оптимальное сочетание труда и капитала. Учитывая, что в точке Т изокванта и изокоста имеют одинаковый наклон и что наклон изокванты измеряется предельной нормой технического замещения, можно записать условие равновесия как

$$MRTS_{LK} = -\frac{\Delta K}{\Delta L} = -\frac{MP_L}{MP_K} = -\frac{w}{r}$$

т.е. производитель находится в состоянии равновесия, когда

$$\frac{MP_L}{MP_K} = \frac{w}{r} \quad \text{или} \quad \frac{MP_L}{w} = \frac{MP_K}{r}$$

Самостоятельная работа

1. Определите отличия организационно-правовых форм субъектов хозяйствования РБ
2. Какое принципиальное методологическое отличие в трактовке факторов производства в теории К.Маркса и теории «трех факторов» Ж.Б.Сэя
3. Как Вы понимаете состояние равновесия производителя?