



**ГИА-2020**

# ОСОБЕННОСТИ ГИА-11 В 2020 году



1. При подаче заявления участники ГИА указывают срок прохождения ГИА (досрочный, основной, дополнительный).
2. Изменение формы, сроков, проведения ГИА, перечня предметов ГИА по выбору только через решения ГЭК.
3. ГИА в форме ГВЭ сдают только по рекомендации ПМПК участники с ОВЗ.
4. Конфликтная комиссия при рассмотрении апелляции информирует о своём решении не позднее трёх дней с момента заседания.
5. Участники ГИА-11 должны выбрать базовую математику или профильную математику.
6. Претенденты на медаль «За особые успехи в учении» должны сдать ЕГЭ по основным предметам: не менее 70 баллов по русскому языку, профильной математике, 5 баллов по базовой математике.

# Допуск к ГИА-11



## Государственная итоговая аттестации (ГИА) проводится:

- по образовательным программам среднего общего образования в 11 классе в форме ЕГЭ,
- для обучающихся 11 классов с **ОВЗ** по рекомендации **ПМПК** предусмотрена сдача ГИА в форме ГВЭ.

## **К ГИА допускаются обучающиеся:**

- 1. Не имеющие академической задолженности и в полном объеме выполнившие учебный план или индивидуальный учебный план (имеющие годовые отметки по всем учебным предметам не ниже удовлетворительных).**
- 2. Получившие как допуск к ГИА зачёт по итоговому сочинению – 11 класс.**

# Допуск к ГИА-11



ДАТА	ЕГЭ, ГВЭ - 11
4 декабря (среда)	<b>итоговое сочинение (изложение) – основной срок</b>
5 февраля (среда)	итоговое сочинение (изложение) – дополнительный срок
6 мая (среда)	итоговое сочинение (изложение) – дополнительный срок

**К повторной сдаче итогового сочинения в 11 классе, допускаются:**

- обучающиеся получившие неудовлетворительный результат («незачет»),**
- обучающиеся не явившиеся на итоговое сочинение (изложение), итоговое собеседование по уважительным причинам (болезнь или иные обстоятельства, подтвержденные документально),**
- обучающиеся, удалённые за нарушения процедуры проведения итогового сочинения**

**Срок действия результатов,** полученных на итоговом сочинении: как допуск к ГИА – **бессрочно,** при подаче документов в вуз – **4 года.**

Если участник прошлых лет решает переписать итоговое сочинение, то результат предыдущего экзамена аннулируется.

**Срок написания заявления на участие в итоговом сочинении (изложении) – до 20 ноября 2019 года.**

**Дата проведения итогового сочинения (изложения) – 4 декабря 2019 года,**

**Дата опубликования результатов – не позднее 11 декабря 2019 года** работы должны быть проверены, публикация результатов и материалов в личных кабинетах - до **20 декабря 2019 года.**

Результаты смотрим на сайте [ege.edu.ru](http://ege.edu.ru).

**Вход участников ИС в места проведения ИС начинается с 09.00.**

**Участники ИС рассаживаются за рабочие столы в учебном кабинете в произвольном порядке (по одному человеку за рабочий стол).**

Во время проведения ИС в учебном кабинете должны присутствовать не менее двух членов комиссии по проведению ИС.

**ИС начинается в 10.00.**

**Продолжительность итогового сочинения (изложения) - 3 часа 55 минут (235 минут).**

В это время не включается заполнение полей регистрации и инструктаж. Для участников экзамена с ограниченными возможностями здоровья экзамен длится на 1,5 часа больше. Если экзамен для участников с ОВЗ длится более 4 часов, то для них организуется питание и перерывы на отдых.

***Если участник ИС опоздал, он допускается к написанию ИС, при этом время окончания ИС не продлевается. Повторный общий инструктаж для опоздавших участников не проводится. Члены комиссии по проведению ИС предоставляют необходимую информацию для заполнения регистрационных полей бланков ИС.***

## **Организация проведения инструктажа участников ИС.**

До начала проведения ИС члены комиссии по проведению ИС проводят инструктаж участников.

### **Инструктаж состоит из двух частей.**

**Первая часть инструктажа проводится до 10.00** и включает в себя информирование участников о порядке проведения ИС, в том числе о случаях удаления с ИС, продолжительности ИС, о времени и месте ознакомления с результатами ИС, а также о том, что записи на листах бумаги для черновиков не обрабатываются и не проверяются.

Члены комиссии по проведению ИС выдают участникам ИС бланки регистрации (далее – БР), бланки записи (далее – БЗ), листы бумаги для черновиков, орфографические словари (орфографические и толковые словари для участников итогового изложения), инструкции для участников итогового сочинения.

Начиная с 09.45 член комиссии по проведению ИС принимает у ответственного за проведение ИС (председателя комиссии по проведению ИС) темы сочинения (тексты для изложения). Темы сочинения могут быть распечатаны на каждого участника

**Вторая часть инструктажа**, начинается **не ранее 10.00**. Члены комиссии по проведению ИС должны ознакомить участников ИС с темами итогового сочинения. При этом содержательное комментирование тем ИС запрещена.

По указанию членов комиссии по проведению ИС участники ИС заполняют регистрационные поля бланков, указывают номер темы итогового сочинения.

Каждый **номер темы** сочинения является уникальным и **состоит из трех цифр**, где первая цифра номера соответствует номеру тематического направления, а вторая и третья цифра номера – порядковому номеру темы в рамках тематического направления.

### **В БЗ участники ИС переписывают название выбранной ими темы сочинения (текста для изложения).**

Члены комиссии по проведению ИС проверяют правильность заполнения участниками ИС регистрационных полей бланков, в том числе проверяют БР и БЗ каждого участника ИС на корректность вписанного участником ИС кода работы (код работы должен совпадать с кодом работы на БР), номера темы итогового сочинения.

## **Начало проведения ИС.**

После проведения второй части инструктажа члены комиссии по проведению ИС объявляют начало, продолжительность и время окончания ИС и фиксируют их на доске (информационном стенде), после чего участники ИС приступают к ИС.

**В продолжительность ИС не включается время, выделенное на подготовительные мероприятия (инструктаж участников ИС, заполнение ими регистрационных полей и др.).**

В случае нехватки места в БЗ, выданных ранее, по запросу участника ИС члены комиссии по проведению ИС выдают еще один дополнительный бланк записи (далее – ДБЗ). По мере необходимости участникам ИС выдаются дополнительные листы бумаги для черновиков.

**Во время проведения ИС на рабочем столе участников ИС, помимо БР и БЗ (ДБЗ), находятся:**

- гелевая ручка с чернилами чёрного цвета;
- документ, удостоверяющий личность;
- лекарства и питание (при необходимости);
- орфографический словарь для участников итогового сочинения (орфографический и толковый словари для участников итогового изложения), выдаваемый членами комиссии ОО по проведению ИС;
- инструкция для участника ИС;
- листы бумаги для черновиков;
- специальные технические средства (для участников с ОВЗ, при необходимости).

**Во время проведения ИС участникам ИС запрещено иметь при себе средства связи, фото-, аудио- и видеоаппаратуру, справочные материалы, письменные заметки и иные средства хранения и передачи информации, собственные орфографические и (или) толковые словари.**

**Участникам ИС также запрещается пользоваться текстами литературного материала (художественные произведения, дневники, мемуары, публицистика, другие литературные источники).**

**Участники ИС, нарушившие установленные требования, удаляются с ИС членом комиссии по проведению ИС.** Член комиссии по проведению ИС составляет «Акт об удалении участника ИС», вносит соответствующую отметку в «Ведомость проведения ИС в учебном кабинете ОО (месте проведения)» (участник ИС должен поставить свою подпись в указанной форме). В БР указанного участника ИС необходимо внести отметку «X» в поле «Удален». Внесение отметки в поле «Удален» подтверждается подписью члена комиссии по проведению ИС.

**В случае если участник ИС по состоянию здоровья или другим объективным причинам не может завершить написание ИС, он может покинуть место проведения ИС.** Члены комиссии по проведению ИС составляют «Акт о досрочном завершении написания ИС по уважительным причинам», вносят соответствующую отметку в форму «Ведомость проведения ИС в учебном кабинете ОО (месте проведения)» (участник ИС должен поставить свою подпись в указанной форме). В БР указанного участника ИС необходимо внести отметку «X» в поле «Не закончил» для учета при организации проверки, а также для последующего допуска указанных участников к повторной сдаче ИС в дополнительные сроки. Внесение отметки в поле «Не закончил» подтверждается подписью члена комиссии по проведению ИС.



## **Завершение проведения ИС.**

**За 30 минут и за 5 минут до окончания ИС члены комиссии по проведению ИС сообщают участникам ИС о скором завершении ИС и о необходимости перенести написанные сочинения (изложения) из листов бумаги для черновиков в БЗ (в том числе в ДБЗ).**

**Участники ИС, досрочно завершившие ИС, сдают БР, БЗ (ДБЗ), листы бумаги для черновиков и покидают ОО, не дожидаясь установленного времени завершения ИС.**

**Член комиссии по проведению ИС ставит «Z» в области БЗ (или ДБЗ), оставшейся незаполненной.**

Знак «Z» свидетельствует о завершении написания ИС, а также свидетельствует о том, что данный участник ИС завершил написание своего ИС и более не будет возвращаться к оформлению своего ИС на соответствующих бланках записи.

В БР участников ИС члены комиссии по проведению ИС заполняют поле «Количество бланков записи». В указанное поле вписывается то количество БЗ, включая ДБЗ (в случае если такие выдавались по запросу участника), которое было выдано участнику.

## **Инструкция для участника итогового сочинения к комплекту тем итогового сочинения.**

Выберите только ОДНУ из предложенных тем итогового сочинения, в бланке записи итогового сочинения перепишите название выбранной темы сочинения. Напишите сочинение-рассуждение на эту тему. Рекомендуемый объём – от 350 слов. **Если в сочинении менее 250 слов (в подсчёт включаются все слова, в том числе и служебные), то за такую работу ставится «незачёт».**

Итоговое сочинение выполняется самостоятельно. **Не допускается списывание сочинения (фрагментов сочинения) из какого-либо источника или воспроизведение по памяти чужого текста (работа другого участника, текст, опубликованный в бумажном и (или) электронном виде, и др.).**

Допускается прямое или косвенное цитирование с обязательной ссылкой на источник (ссылка дается в свободной форме). *Объём цитирования не должен превышать объём собственного текста участника.*

**Если сочинение признано несамостоятельным, то выставляется «незачет» за работу в целом (такое сочинение не проверяется по критериям оценивания).**

В рамках заявленной темы сформулируйте свою позицию, докажите её, подкрепляя аргументы примерами из литературного материала. *Можно привлекать художественные произведения, дневники, мемуары, публицистику, произведения устного народного творчества (за исключением малых жанров), другие источники отечественной или мировой литературы.* Достаточно опоры на один текст (количество привлечённых текстов не так важно, как глубина раскрытия темы с опорой на литературный материал).

Продумайте композицию сочинения. Соблюдайте речевые и орфографические нормы (разрешается пользоваться орфографическим словарём). *Сочинение пишите чётко и разборчиво.*

При оценке сочинения в первую очередь учитывается соблюдение требований объёма и самостоятельности написания сочинения, соответствие выбранной теме, умение аргументировать позицию и обоснованно привлекать литературный материал.

Министр просвещения РФ О.Ю. Васильева объявила пять направлений тем итогового сочинения на 2019-2020 учебный год:

- *«Война и мир»*

*(к 150-летию романа-эпопеи Л.Н. Толстого),*

- *«Надежда и отчаяние»,*

- *«Добро и зло»,*

- *«Гордость и смирение»,*

- *«Он и она».*

## **Требования к итоговому сочинению (изложению)**

1. Объём итогового сочинения – от 350 слов («незачёт» при объёме – менее 250 слов), итогового изложения – 250-300 слов («незачёт» при объёме – менее 250 слов).
2. Не допускается списывание из любых источников. Экзаменационная работа должна выполняться самостоятельно.

**Если итоговое сочинение не соответствует требованию № 1 и (или) требованию № 2, то выставляется «незачет» за соответствующее требование и «незачет» за всю работу в целом, такие итоговые сочинения не проверяются по критериям оценивания.**

## **Итоговое сочинение оцениваться по 5 критериям:**

1. Соответствие теме.
2. Аргументация. Привлечение литературного материала.
3. Композиция и логика рассуждения.
4. Качество письменной речи.
5. Грамотность.

**Для получения «зачета» необходимо иметь положительный результат по трем критериям: по критериям № 1 и № 2 – в обязательном порядке,  
а также «зачет» по одному из других критериев.**

## **Критерии №1 и №2 являются основными.**

Для получения «зачета» за итоговое сочинение необходимо получить «зачет» по критериям №1 и №2 (выставление «незачета» по одному из этих критериев автоматически ведет к «незачету» за работу в целом), а также дополнительно «зачет» по одному из других критериев.

### **Критерий №1. «Соответствие теме».**

Данный критерий нацеливает на проверку содержания сочинения.

Участник должен рассуждать на предложенную тему, выбрав путь ее раскрытия (например, отвечает на вопрос, поставленный в теме, или размышляет над предложенной проблемой и т.п.).

*«Незачет» ставится только в случае, если сочинение не соответствует теме или в нем не прослеживается конкретной цели высказывания, то есть коммуникативного замысла. Во всех остальных случаях выставляется «зачет».*

### **Критерий №2. «Аргументация. Привлечение литературного материала».**

Данный критерий нацеливает на проверку умения строить рассуждение, доказывать свою позицию, подкрепляя аргументы примерами из литературного материала. Можно привлекать художественные произведения, дневники, мемуары, публицистику, произведения устного народного творчества (за исключением малых жанров), другие источники отечественной или мировой литературы (достаточно опоры на один текст).

*«Незачет» ставится при условии, если сочинение написано без опоры на литературный материал, или в нем существенно искажено содержание выбранного текста, или литературный материал лишь упоминается в работе (аргументы примерами не подкрепляются). Во всех остальных случаях выставляется «зачет».*

### **Критерий №3. «Композиция и логика рассуждения».**

Данный критерий нацеливает на проверку умения логично выстраивать рассуждение на предложенную тему. Участник должен выдерживать соотношение между тезисом и доказательствами.

*«Незачет» ставится при условии, если грубые логические нарушения мешают пониманию смысла сказанного или отсутствует тезисно-доказательная часть.* Во всех остальных случаях выставляется «зачет».

### **Критерий №4. «Качество письменной речи».**

Данный критерий нацеливает на проверку речевого оформления текста сочинения.

Участник должен точно выражать мысли, используя разнообразную лексику и различные грамматические конструкции, при необходимости уместно употреблять термины.

*«Незачет» ставится при условии, если низкое качество речи (в том числе речевые ошибки) существенно затрудняет понимание смысла сочинения.* Во всех остальных случаях выставляется «зачет».

### **Критерий №5. «Грамотность».**

Данный критерий позволяет оценить грамотность выпускника.

*«Незачет» ставится при условии, если на 100 слов приходится в сумме более пяти ошибок: грамматических, орфографических, пунктуационных.*

На оценку сочинения по критерию №5 распространяются положения о негрубых и однотипных ошибках.

# ПОРЯДОК ПРОХОЖДЕНИЯ ГИА-2020



ГИА-11 проводится

по двум обязательным предметам:

- русский язык
- математика (база или профиль)

Экзамены по выбору:

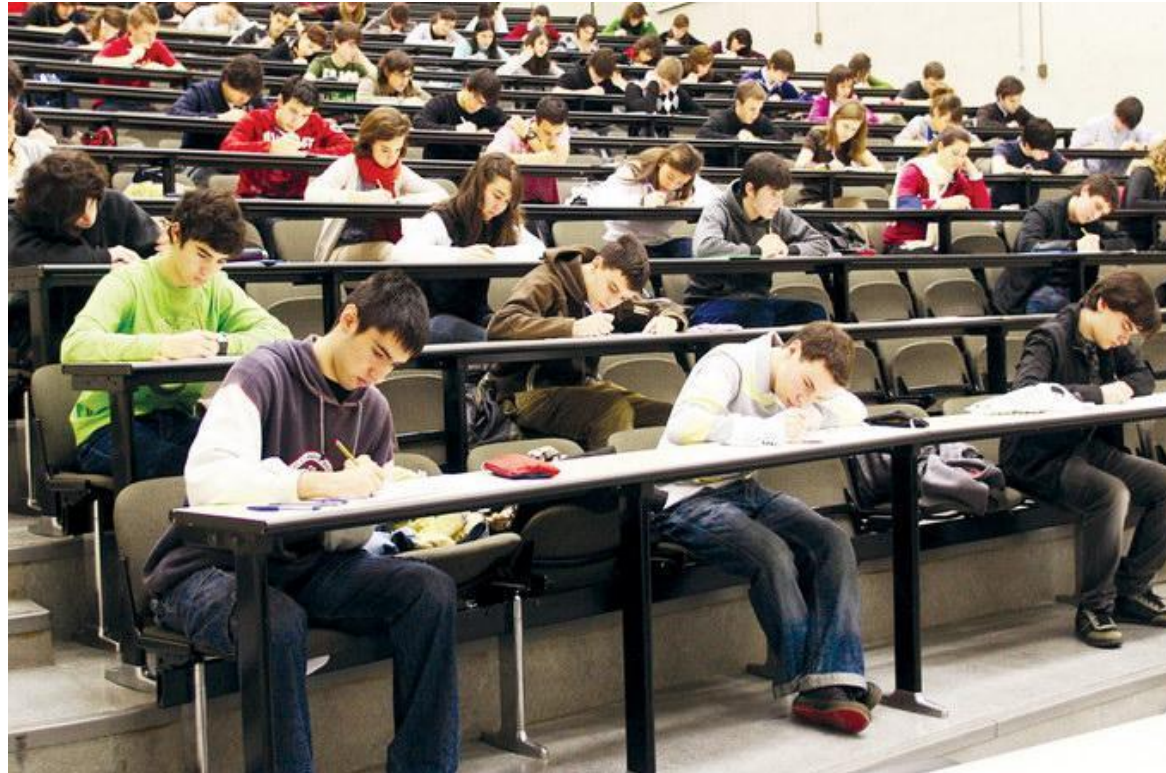
по желанию из предложенного списка любое количество

- Физика
- Химия
- История
- Обществознание
- Информатика и ИКТ
- Биология
- География
- Английский язык (письменно, устно)
- Немецкий язык (письменно, устно)
- Французский язык (письменно, устно)
- Испанский язык (письменно, устно)
- Китайский язык (письменно, устно)
- Литература

Рособрнадзор сообщил, что Федеральный институт педагогических измерений (ФИПИ) предложил внести уточнения в критерии оценивания заданий в ЕГЭ по

- русскому языку,
- географии,
- истории,
- обществознанию.

# УСПЕХОВ В СДАЧЕ ГОСУДАРСТВЕННОЙ ИТОГОВОЙ АТТЕСТАЦИИ



*Полная информация о прохождении ЕГЭ  
представлена на сайте:  
[www.ege.edu.ru](http://www.ege.edu.ru).*