



# Фирмы в экономике

Обществознание, 11 класс, базовый уровень.

# **Что нужно знать, чтобы избежать ошибок ?**

- Что такое фирма?**
- Что такое факторы производства и факторные доходы?**
- Что такое капитал и прибыль?**
- Что такое экономические и бухгалтерские издержки?**
- Что такое постоянные и переменные издержки производства?**
  - Какие налоги платят предприятия и организации?**

# Фирма в экономике -

- **(предприятие) – это коммерческая организация, осуществляющая затраты экономических ресурсов для изготовления товаров и услуг, реализуемых на рынке.**



# Цель создания фирмы



- **Организовать деятельность фирмы так, чтобы получить доход от продажи товаров или услуг в форме прибыли.**



# Задачи фирмы:

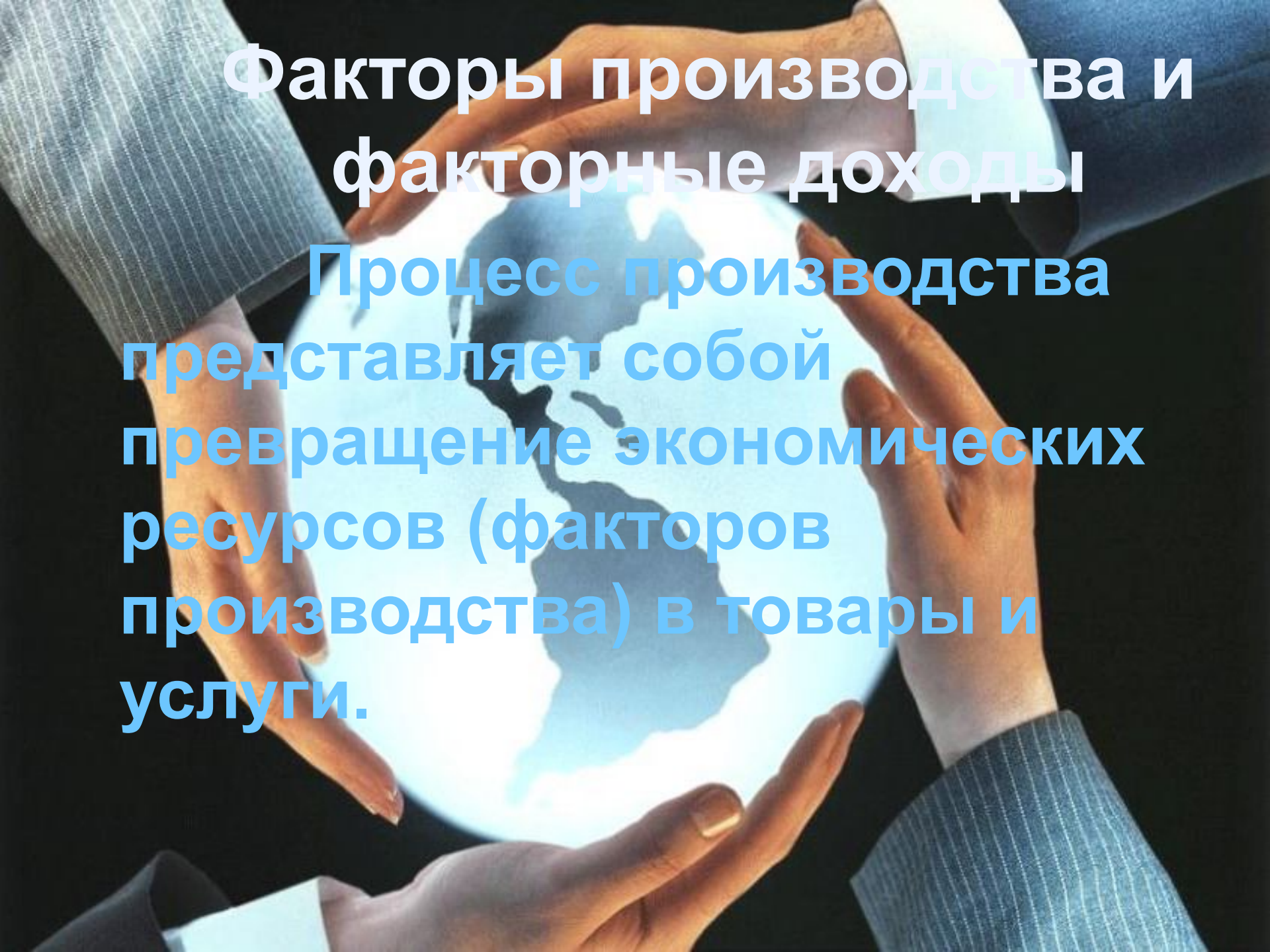
- **Рационально выбрать вид и объём производимых благ.**
- **Организовать или купить технологию производства.**
- **Соединить и использовать основные ресурсы производства.**
- **Грамотно управлять производственным процессом**
- **Определить рынки сбыта готовой продукции.**





**Только совокупное  
решение этих  
сложных и  
разнообразных задач  
поможет  
производителю  
добиться  
эффективного  
производства и  
обеспечить  
жизнеспособность  
фирмы.**



A glowing globe of the Earth is the central focus, held gently by four hands. The hands belong to people wearing business suits, suggesting a global or corporate context. The globe is illuminated from within, casting a soft blue glow. The hands are positioned around the globe, with fingers slightly curled as if supporting it. The background is dark, making the glowing globe and the hands stand out prominently.

# Факторы производства и факторные доходы

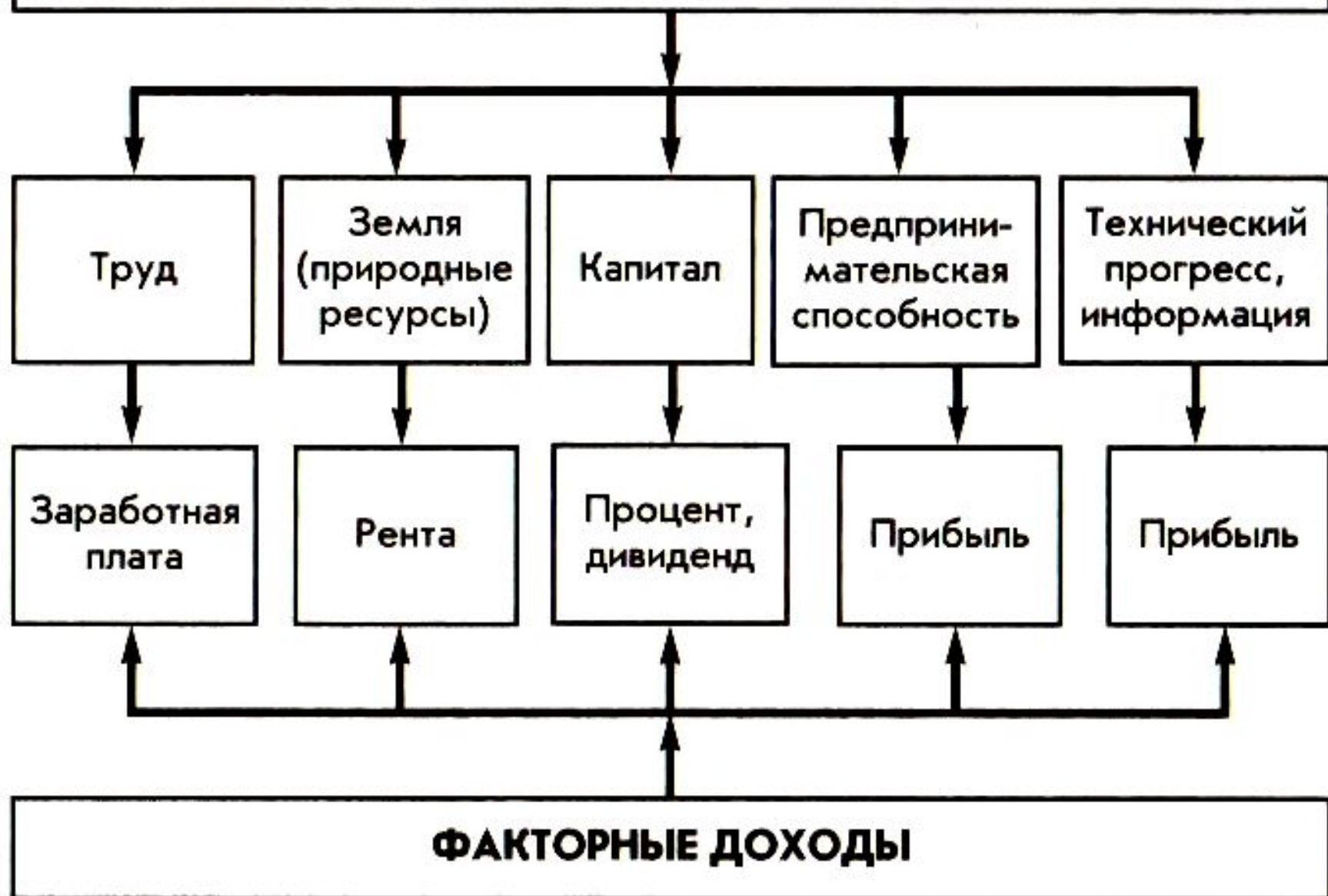
Процесс производства  
представляет собой  
превращение экономических  
ресурсов (факторов  
производства) в товары и  
услуги.

Главная экономическая  
проблема –  
**ограниченность**  
факторов производства и  
производимых с их  
помощью благ.





# ФАКТОРЫ ПРОИЗВОДСТВА



# Факторы производства



***Предпринимательские  
способности***

# Владельцы факторов производства

**Специальность + здоровье = работник,  
Вознаграждение – заработная плата –  
самый распространённый источник  
дохода.**

**Величина дохода зависит от  
количества и качества  
фактора производства,  
которым вы владеете.**



# Владельцы факторов производства

**Предпринимательские способности.**

*Аренда земли, станков и оборудования*

*Нанятые работники*

*Денежные ресурсы (кредит)*

*Продажа произведённой продукции*

**Чужие факторы производства**

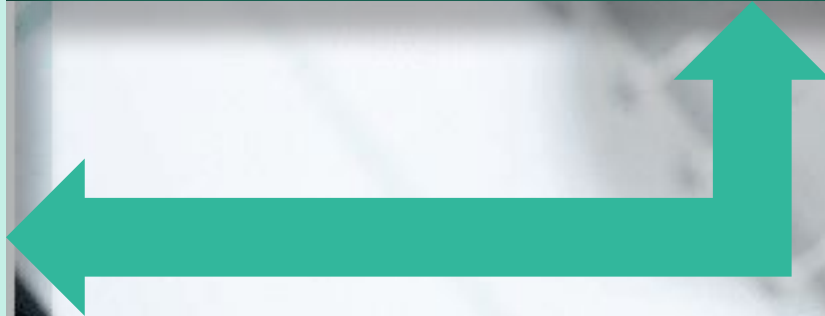


# Владельцы факторов производства

**Предпринимательские способности.**

*Продажа произведённой продукции*

**Чужие факторы производства**



# Владельцы факторов производства

**Земля**

*Рента*

**Капитал**

*Физический (средства производства)*

*Денежный, финансовый*

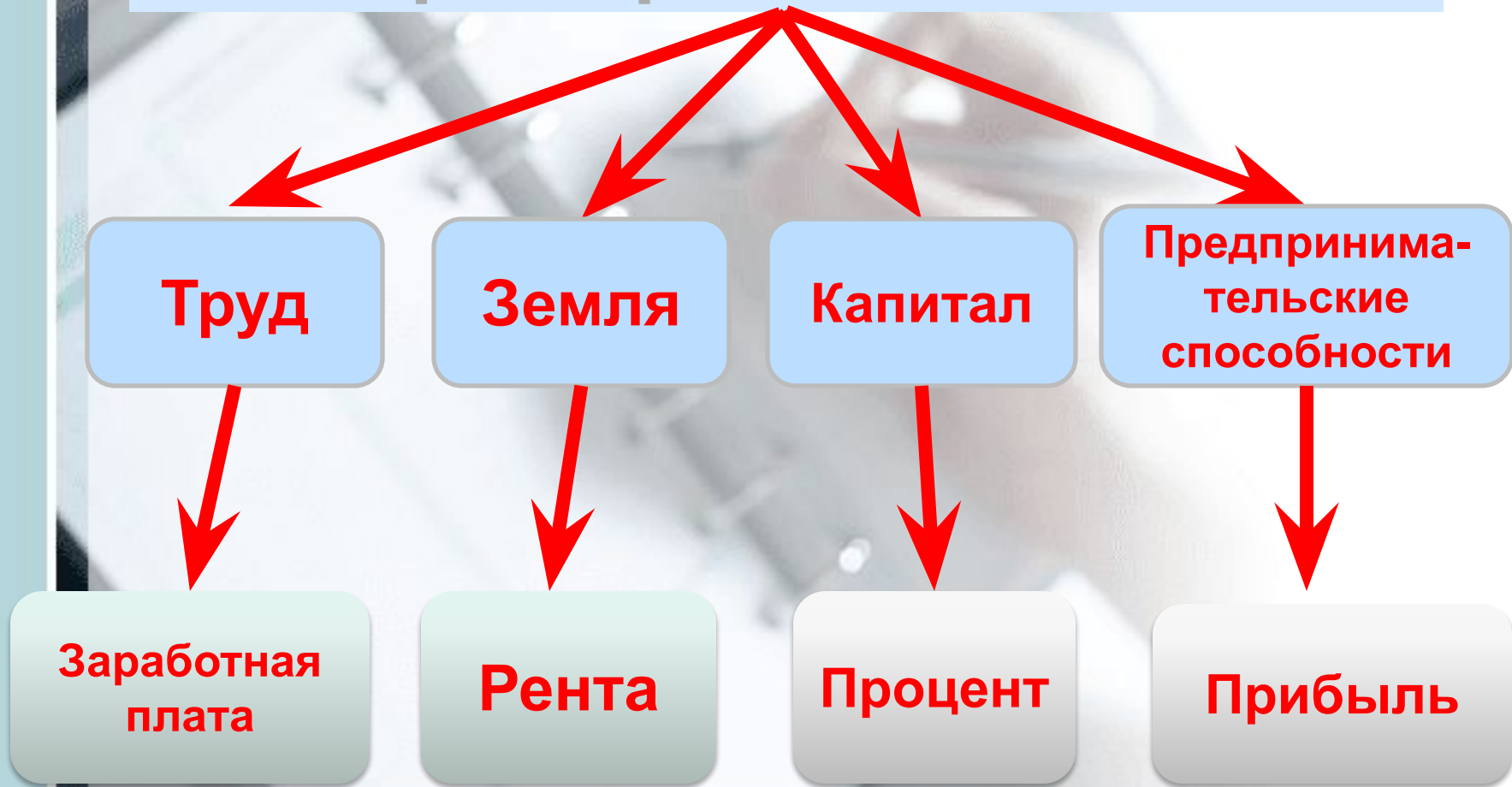
*Инвестиции*

# Процесс производства

- **Временно свободные денежные средства** → **ССУДНЫЙ КАПИТАЛ**



# Факторы производства и факторные доходы



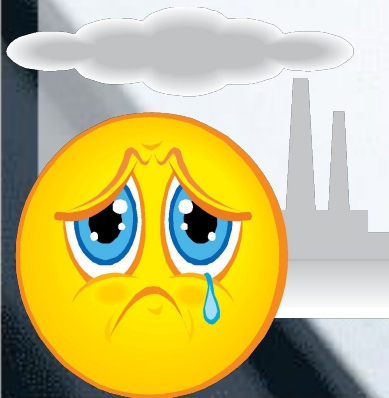


# Доходы собственников факторов производства

- **Затраты владельца предприятия (фирмы).**
- **Рациональное соединение привлекаемых и собственных факторов производства.**
- **Сравнение результатов работы с издержками (затратами, расходами).**

# Экономические и бухгалтерские издержки

**Любая фирма,  
выпускающая свою  
продукцию, поставляющая  
товары и услуги должна  
покрывать свои издержки !**



# Издержки производства

- это затраты производителя (владельца фирмы) на приобретение и использование факторов производства.
- расходы на приобретение всего объема ресурсов, которые фирма использовала для организации производства определенного объема продукции



**Экономические издержки** – выплаты, которая каждая фирма обязана возместить за предоставленные ресурсы другим фирмам или домашним хозяйствам

*Экономические издержки* – это сумма бухгалтерских издержек (т.е. платежей за ресурсы внешним поставщикам ресурсов: материальные затраты, затраты на оплату труда, отчисления на социальные нужды, амортизация)+нормальная прибыль (та прибыль, за которую предприниматель готов заниматься данным делом)+выплаты, которые обязательно должны быть выплачены государству из дохода (НДС, акцизные платежи, таможенные сборы и др.)

Экономические  
издержки

=

Бухгалтерские  
(явные)  
издержки

+

Внутренние  
(неявные)  
издержки



# Экономические издержки

## Внутренние (неявные)

- Это затраты ресурсов, принадлежащих собственнику фирмы.
- Вознаграждение за выполнение предпринимательских функций называется *нормальной прибылью*.

## Внешние (явные) или бухгалтерские

- Это оплата факторов производства, не являющихся собственностью владельца фирмы. Они очевидны и отражаются в бухгалтерских документах.

# Экономическая прибыль

- Это разница между общей выручкой фирмы и экономическими издержками.
- **ПОКРЫВАЕТ ЛИ ВЫРУЧКА НЕ ТОЛЬКО ВНЕШНИЕ, БУХГАЛТЕРСКИЕ, НО ТАКЖЕ ВНУТРЕННИЕ ИЗДЕРЖКИ, ВКЛЮЧАЯ НОРМАЛЬНУЮ ПРИБЫЛЬ?**



# Бухгалтерская прибыль

- Это разница между общей выручкой и бухгалтерскими издержками.

***Экономическая прибыль ориентирует предпринимателя не просто на получение дохода, но на сравнение этого дохода с тем, который мог бы быть получен в результате альтернативного применения имеющихся ресурсов.***

Какой метод подсчёта  
издержек использовать для  
анализа эффективности  
производства и  
перспективности его  
развития?

ЭКОНОМИСТ

БУХГАЛТЕРСКИЙ

УЧЕТ





## Бухгалтерский и экономический подходы

Начнем с того, что зададимся вопросом: различаются ли подходы к подсчету издержек производства у бухгалтера и экономиста? Несомненно. Бухгалтер учитывает только то, за что непосредственно заплачено по бухгалтерским документам. А экономический подход является более широким, поскольку должен дать развернутый анализ издержек по всем видам ресурсов. Он необходим, чтобы была возможность для сравнения и поиска наилучшей альтернативы использования имеющейся совокупности факторов производства.



# Постоянные издержки производства

- **Постоянные издержки – это та часть общих издержек, которая не зависит на данный момент времени от объёма выпускаемой продукции.**
- **Например: арендная плата за помещение, расходы на содержание здания, зарплата управленческого персонала, расходы на коммунальные услуги, амортизация.**

**Постоянные издержки являются обязательными, независимо от объёма производства.**

К постоянным издержкам относятся:

- 1) часть отчислений на амортизацию зданий и оборудования;
- 2) арендная плата;
- 3) страховые взносы;
- 4) зарплата административно-управленческого аппарата;
- 5) зарплата сохраняемого «костяка» рабочего персонала;
- 6) обязательства по облигационным займам и др.

Так как постоянные издержки не зависят от объема производства, график функции представляет собой горизонтальную линию (рис. 5.4).

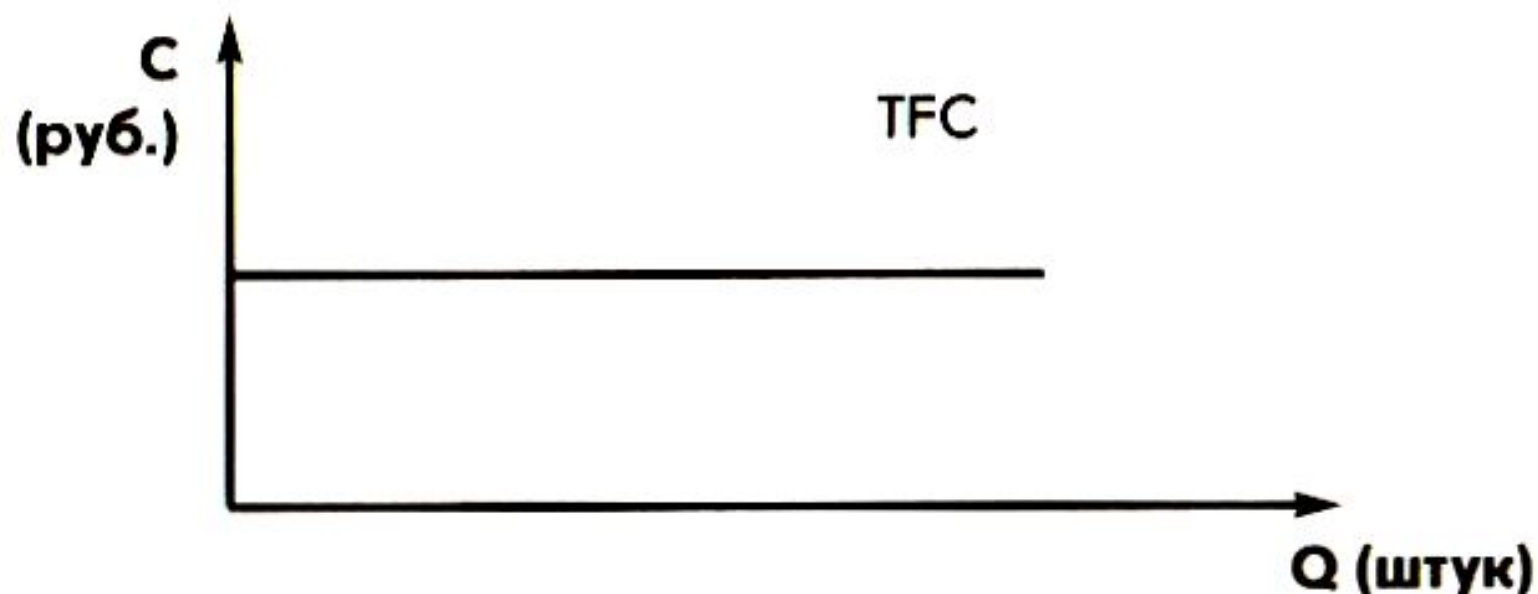


Рис. График общих постоянных издержек



# Амортизация

- **Уменьшение стоимости капитальных ресурсов по мере их износа в процессе производственного использования.**
- **Для возмещения накапливаются денежные средства (амортизационные отчисления), которые направляются на ремонт и изготовление новых средств труда вместо изношенных.**



# Переменные издержки

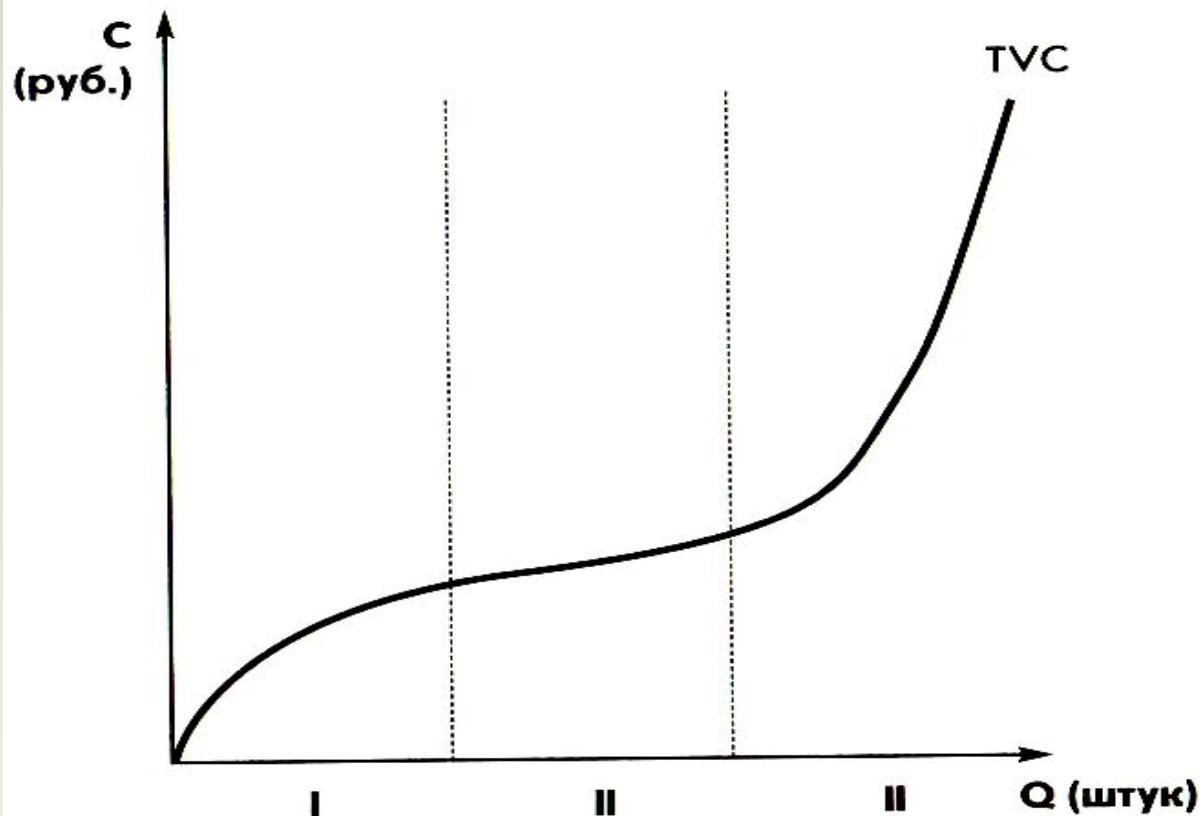
- Это та часть общих издержек, величина которых на данный момент времени находится в прямой зависимости от объёма производства и реализации продукции.
- Например: приобретение сырья, оплата труда, энергии, топлива, транспортных услуг, тара, упаковка, реклама и пр.

**Переменными издержками можно управлять.**

## Переменные издержки

**Переменные издержки (VC или TVC)** – это те издержки, которые зависят от объема произведенной продукции и изменяются вместе с изменением ее выпуска. Сюда относятся затраты:

- 1) на сырье и материалы,
- 2) на топливо и энергию,
- 3) на транспортные услуги,
- 4) на заработную плату производственного рабочего персонала и т.п.



**Экономические издержки** — это общие издержки фирмы на производство товаров и услуг, включающие как прямые денежные издержки по организации производства и сбыта товаров, так и альтернативные издержки, т. е. упущенную выгоду от использования ресурсов фирмы на иные варианты деятельности

**Внутренние  
(неявные)**

Это стоимость *собственного ресурса*

Они равны денежным выплатам, которые могли бы быть получены за самостоятельно используемый ресурс, если бы собственник вложил его в чужое дело

**Внешние  
(явные, бухгалтерские)**

Это выплаты поставщикам трудовых ресурсов, сырья, топлива, услуг и т. п.

Общая сумма внешних (явных) издержек фирмы на производство товаров или услуг в течение определённого периода

**Постоянные издержки**

К ним относятся, например, арендная плата за помещения, издержки, связанные с обслуживанием оборудования, погашение ранее полученных ссуд, затраты на подготовку и переподготовку кадров, заработная плата управленческого персонала, расходы на коммунальные услуги, амортизация

**Переменные издержки**

Включают издержки фирмы на материалы, энергию, комплектующие изделия, заработную плату. Они изменяются при любом колебании объёмов выпуска товаров и в том же направлении (увеличиваются при росте объёмов и падают при их сокращении)



Определите, какие затраты относятся к постоянным, а какие к переменным издержкам и запишите ответы в тетрадь, заполнив предложенную таблицу:

- а) аренда помещения;
- б) банковский процент;
- в) сырье, материалы;
- г) амортизация оборудования;
- д) зарплата производственных рабочих;
- е) транспортные расходы;
- ж) затраты на рекламу;
- з) страховка;
- и) административно-управленческие расходы.

ПОСТОЯННЫЕ ИЗДЕРЖКИ	ПЕРЕМЕННЫЕ ИЗДЕРЖКИ



# О чём должен заботиться эффективный бизнес?

- *О росте прибыли*
- *О снижении издержек*



# Что называют эффектом в экономике?

- **Конкретный положительный результат какой-либо деятельности за определённый период времени по сравнению с предыдущим периодом.**

**Эффективность – результативность процесса, определяемая как отношение эффекта, результата к затратам.**

**Рентабельность**

**=**

**прибыль  
затраты**

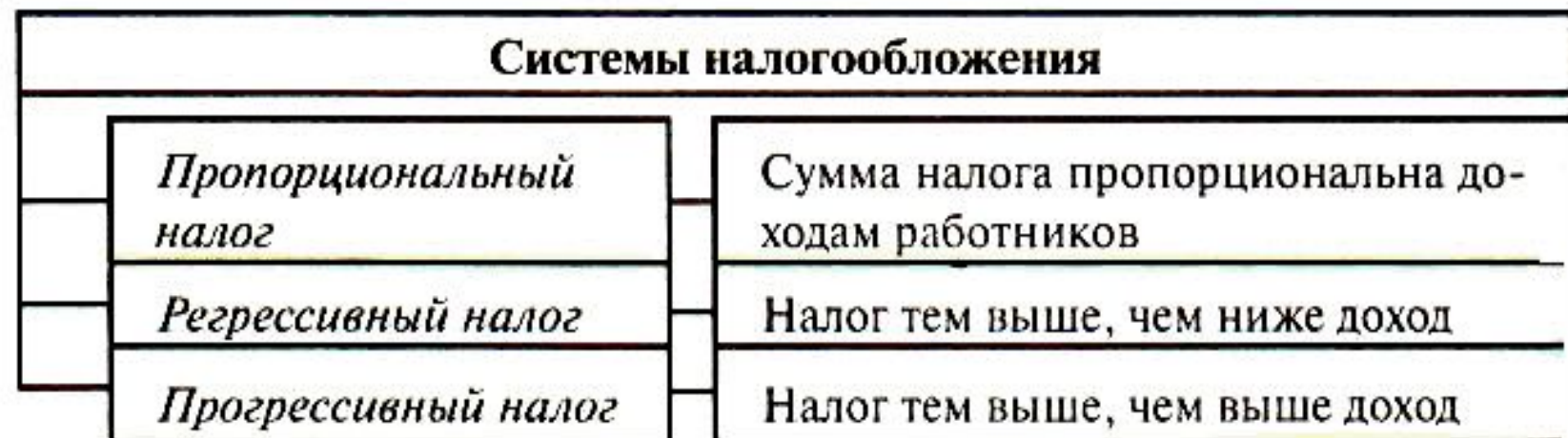
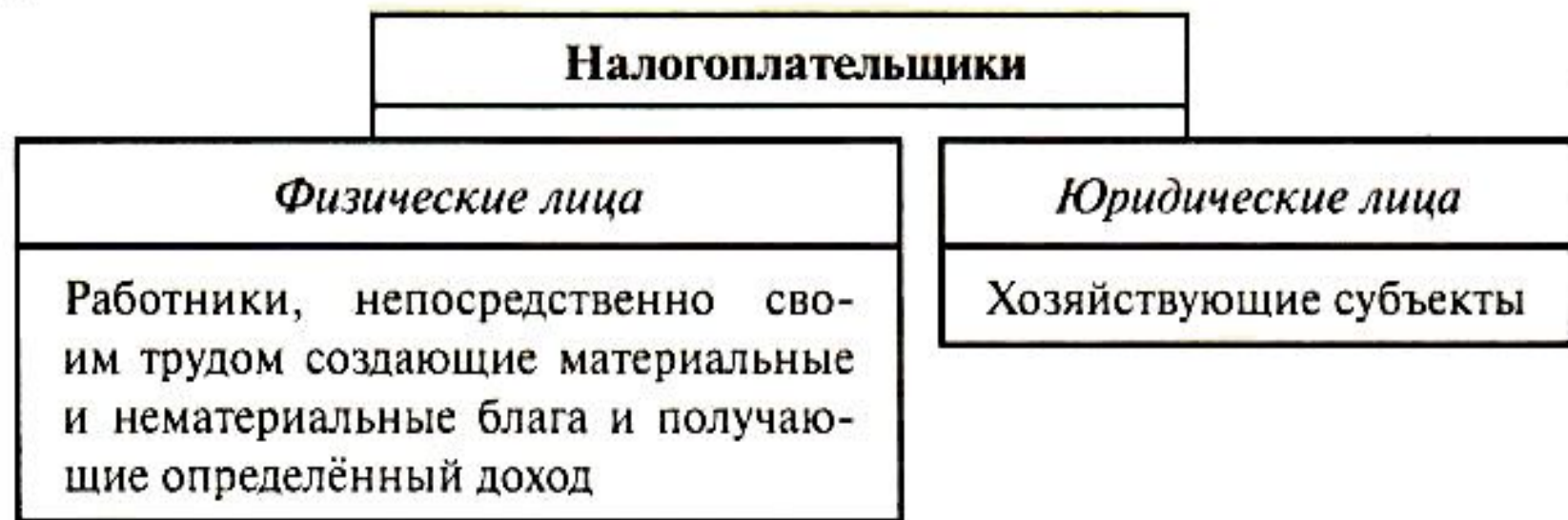
Под **налогом** понимается обязательный, индивидуально безвозмездный платеж, взимаемый с организаций и физических лиц в форме отчуждения принадлежащих им на праве собственности, хозяйственного ведения или оперативного управления денежных средств в целях финансового обеспечения деятельности государства и (или) муниципальных образований.

Под **сбором** понимается обязательный взнос, взимаемый с организаций и физических лиц, уплата которого является одним из условий совершения в отношении плательщиков сборов государственными органами, органами местного самоуправления, иными уполномоченными органами и должностными лицами юридически значимых действий, включая предоставление определенных прав или выдачу разрешений (лицензий).

Налоговый кодекс РФ

*Налоги — это обязательные платежи физических и юридических лиц государству.*

Уплата налогов является одной из главных обязанностей граждан.





## Системы налогообложения

### Пропорциональная

Ставка налога  
*не зависит* от уровня  
дохода

Эта система  
*не изменяет*  
распределение доходов

### Прогрессивная

Ставка налога  
*растёт*  
с ростом дохода

Эта система *ослабляет*  
неравенство  
в обществе

### Регрессивная

Ставка  
налога *снижается*  
с ростом дохода

Эта система *усиливает*  
неравенство  
в обществе



# ВИДЫ НАЛОГООБЛОЖЕНИЯ

- **Прогрессивное** – система, при которой существует гибкая шкала ставок налога: с большего дохода берется большая процентная ставка налога, а с меньшего – меньшая (способствует выравниванию разности в доходах между богатыми и бедными);
- **Регрессивное** – это система, обратная прогрессивной (с большего дохода – меньшая процентная ставка налога, и наоборот);
- **Пропорциональное** – независимо от величины дохода со всех лиц взимается один и тот же налог (в России 13%)

# Налоги

```
graph TD; A[Налоги] --> B[Прямые]; A --> C[Косвенные]; B --- D[Налог на прибыль: 35% от валовой прибыли  
Банки, страховые компании, биржи – 43%  
Игорный бизнес – 90%]; C --- E[Налог на добавленную стоимость (НДС): 18% на все товары, кроме: продовольственные первой необходимости и детские – 10%];
```

**Прямые**

**Налог на прибыль:**  
35% от валовой прибыли  
Банки, страховые компании, биржи – 43%  
Игорный бизнес – 90%

**Косвенные**

**Налог на добавленную стоимость (НДС):**  
18% на все товары, кроме:  
продовольственные первой необходимости и детские – 10%

## **Виды налогов, которые выплачивают современные предприятия**

- Прямой налог с фирмы — **налог на прибыль**. Ставка налога на прибыль может быть разной в зависимости от видов деятельности. Но существуют и налоговые льготы, позволяющие правительству стимулировать полезные для общества действия.
- Косвенный налог с фирмы — **налог на добавленную стоимость (НДС)**, который является ключевым в налоговой системе. Так, за счёт поступлений этого налога формируется более трети доходной части федерального бюджета. Налогом на добавленную стоимость облагается прирост стоимости товара, которая создаётся на всех стадиях его производства по мере продвижения товара к конечному потребителю (от сырья до предмета потребления). Для каждой фирмы установлено налогообложение её выручки от продажи продукции за вычетом суммы затрат на сырьё, материалы, оборудование и других затрат.



## Функции налогов

### Фискальная

Налоги формируют  
доход госбюджета

### Социальная

Налоги сглаживают  
неравенство доходов

### Контрольная

Налоги позволяют  
контролировать деятель-  
ность фирм и учитывать  
доходы граждан

### Регулирующая

Налоги могут  
стимулировать  
или дестимулировать  
развитие субъектов

### Поощрительная

Налоги отражают  
признание особых  
заслуг граждан

## Элементы налога

### Субъект налога

Лицо, обязанное по закону уплачивать налог

### Носитель налога

Лицо, которое фактически уплачивает налог

### Объект налога

То, что облагается налогом: имущество, прибыль, доход

### Налоговый период

Период, по окончании которого исчисляется налог

### Налоговая база

Объект налога в стоимостном выражении

### Источник налога

Доход, из которого уплачивается налог



# НАЛОГИ (по территориальному уровню)

## ФЕДЕРАЛЬНЫЕ

- НДФЛ – налог на доходы физических лиц;
- налог на прибыль организаций;
- НДС – налог на добавленную стоимость;
- акцизы;
- налог на добычу полезных ископаемых;
- водный налог;
- сборы за пользование объектами животного мира и водных биологических ресурсов;
- государственная пошлина

## РЕГИОНАЛЬНЫЕ

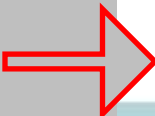
- налог на имущество организаций;
- налог на игорный бизнес;
- транспортный налог

## МЕСТНЫЕ

- земельный налог;
- налог на имущество физических лиц

**При общей системе налогообложения индивидуальный предприниматель уплачивает следующие налоги и сборы:**

- **налог на добавленную стоимость (НДС);**
- **акцизы;**
- **налог на доходы физических лиц (НДФЛ);**
- **сборы за экологическую безопасность;**
- **государственная пошлина;**
- **таможенные пошлины;**
- **транспортный налог;**
- **земельный налог;**
- **налог на имущество физических лиц;**
- **взносы на обязательное пенсионное страхование;**
- **страховые взносы по обязательному социальному страхованию от несчастных случаев на производстве и профессиональных заболеваний.**



# Домашнее задание

- **Подготовиться к тесту по п.п. 1-4**

