

Выставка как форма социально-культурной деятельности

Лекция-презентация

Андреева Ирина Валерьевна

**канд. пед. наук, доцент кафедры туризма и
музееведения ЧГИК**

ВЫСТАВКА: ОПРЕДЕЛЕНИЕ ПОНЯТИЯ

Выставка — публичная демонстрация достижений в области экономики, науки, техники, культуры, искусства и других областях общественной жизни. Понятие может обозначать как само мероприятие так и место проведения этого мероприятия



Выставка (по определению "Международного бюро выставок") - это показ, каково бы ни было его наименование, путём демонстрации средств, имеющихся в распоряжении человечества для удовлетворения потребностей, а также в целях прогресса в одной или нескольких областях его

«Выставка – это специально созданная и художественно преобразованная предметно-пространственная среда, предназначенная для публичного показа с определенными социальными целями»
(архитектор Р.Р.Кликс)



«Организация с персоналом, администрацией и соответствующим статусом, которая на основе специально созданной и художественно преобразованной предметно-пространственной среды, предназначенной для публичного показа, решает рекламные, торговые или иные социальные задачи, определяемые в каждом конкретном случае ее менеджерами или заказчиками (В.Г. Петелин).

Резюме:

К наиболее существенным признакам выставки следует отнести:

- публичность — то есть обращенность к публике, адресату, информационный потенциал и коммуникативное взаимодействие;
- пространственный, средовой характер;
- предметное наполнение, материальные вещи (артефакты и натурфакты) как основные объекты показа (предметно-пространственный подход);
- демонстрация с помощью предметов важных смыслов: важны не предметы как таковые, а предметы как символы достижений или идей;
- гуманистические цели демонстрации — служение удовлетворению потребностей и достижению прогресса;
- художественная концептуализация предметно-пространственной среды, воплощение гуманистических смыслов посредством художественного образа.

**Экспозиция —
основное понятие выставочной деятельности**

- Понятие экспозиции по отношению к выставке — это отношение части и целого. Экспозиция — чувственно (прежде всего, органами зрения) воспринимаемая предметно-пространственная среда. Выставка обладает всеми качествами экспозиции, поэтому приведенные выше определения практически отождествили выставку и экспозицию и дали характеристику *выставочной экспозиции*. Но *выставка — это не только экспозиция*.

Простейшие определения экспозиции:

- *выставление предметов на показ*
- *часть фонда, выставленная для обозрения.*
- **Музейная экспозиция — целостная предметно-пространственная система, в которой музейные предметы и другие экспозиционные материалы объединены концептуальным (научным и художественным) замыслом.**
(Основы музееведения : учебное пособие / отв. ред Э. А. Шулепова. М.: Едиториал УРСС, 2005. С.258.)
- Термины «система» и «концептуальный замысел» указывают на то, что экспозиция — это не просто случайный набор предметов, пусть даже отобранных в соответствии с определенной темой. Экспозиция — это «разговор вещами» — *передача информации, социально значимых смыслов с помощью вещей.*

Выставка в системе СКД -
комплексная форма социально-культурной деятельности, в основе которой — временная экспозиция, передающая социально-значимые смыслы с помощью композиционно организованных, комментированных, технически и художественно оформленных в пространственной среде экспонатов

Основные понятия выставочной деятельности

- **ВЫСТАВКА**- комплексная форма СКД, в основе которой - временная экспозиция, передающая социально-значимые смыслы с помощью композиционно организованных, комментированных, технически и художественно оформленных в пространственной среде экспонаты.
- **ЭКСПОЗИЦИЯ** - (от лат. expositio - выкладывать, выставлять) -совокупность предметов, специально выставленных для осмотра, обозрения.
- **ЭКСПОЗИЦИЯ МУЗЕЙНАЯ** - целостная предметно-пространственная система, в которой музейные предметы и другие экспозиционные материалы объединены концептуальным (научным и художественным) замыслом.
- **ЭКСПОНАТ** - предмет, выставленный для обозрения; является элементарной структурной единицей экспозиции; составляет основу музейной коммуникации. В качестве экспонатов в музее могут выступать как подлинные музейные предметы, так и воспроизведения, модели и научно-вспомогательные материалы.
- **ЭКСПОЗИЦИОННЫЙ КОМПЛЕКС** – структурная единица экспозиции, представляющая собой группу предметов, образующих зрительное и смысловое единство. Виды ЭК: вещевой (предметный), документальный, фотокомплекс, биогруппа; археологический, этнографический, историко-бытовой (в т.ч. мемориальный).
- **ЭКСПОНЕНТ** – физическое лицо или организация, представляющие предметы или коллекции для обозрения.
- **ТЕХНОЛОГИИ ВЫСТАВОЧНОЙ ДЕЯТЕЛЬНОСТИ** (от др.-греч. τέχνη — искусство, мастерство, умение; λόγος — мысль, причина; методика, способ производства) — совокупность средств, приемов, методов, процессов и материалов, используемых для проектирования экспозиции и дальнейшей организации работы выставки.

- Технологии комплектования, учета и хранения коллекций
- Технологии проектирования выставок
- Технологии социального партнерства
- Технологии экспозиционного дизайна
- Технологии обеспечения сохранности (безопасности) экспонатов
- Технологии монтажа экспонатов
- Интерактивные технологии
- Технологии экскурсионной деятельности

«Инструкция по учету и хранению музейных ценностей, находящихся в государственных музеях СССР» (Инструкция по учету и хранению музейных ценностей, находящихся в государственных музеях СССР: от 1 окт. 1985 г. // Библиотека и закон: справочник. М., 2006. – Вып. 21. – С. 150 – 238.)

Приказ Министерства культуры Российской Федерации от 8 декабря 2009 г. № 842 «Об утверждении Единых правил организации формирования, учета, сохранения и использования музейных предметов и музейных коллекций, находящихся в музеях Российской Федерации» [Электронный ресурс]

«Инструкция по учету и хранению музейных фондов в музеях, работающих на общественных началах» (Инструкция по учету и хранению музейных фондов в музеях, работающих на общественных началах [Электронный ресурс]).

Правила учетной обработки музейных предметов и музейных коллекций, условия хранения и обеспечения безопасности, а также типовые формы основных учетных документов

Библиотеки на основе данной инструкции разрабатывают свою инструкцию по учету и хранению своих музейных фондов, учитывая свои особенности, состав собрания.

Не допускает хранения предметов из драгоценных металлов и драгоценных камней в музеях, работающих на общественных началах – заводских, школьных и т.п.

Такие экспонаты «подлежат передаче на хранение в государственные музеи, обеспеченные соответствующими хранилищами»

**Положение «О государственных наградах Российской Федерации»
(Положение «О государственных наградах Российской Федерации»: от 2
марта 1994 г.)**

Государственные награды передаются в музей после смерти награжденного с согласия наследников.
Соответствующее ходатайство музей совместно с вышестоящим органом государственной власти должен направить в Комиссию по государственным наградам при президенте РФ.
Установлен перечень государственных наград.

Запрещает всем общественным музеям принимать государственные награды.

ФЗ «Об оружии» (Об оружии: федер. закон РФ от 13 ноября 1996 г.)

Выделил широкий круг предметов, которые можно считать оружием, и на которые распространяются особые условия хранения и экспонирования.
Хранение и экспонирование – составная часть оборота оружия, поэтому осуществляется только при наличии **лицензии**. ФЗ оговорил условия для хранения, гарантирующие безопасность

Неспециализированные организации и частные лица не имеют права хранить найденное ими в краеведческих экспедициях или переданное им дарителями оружие, его необходимо сдавать в органы внутренних дел.

Экспозиция - основное понятие выставочной деятельности

ЭКСПОЗИЦИЯ - (от лат. expositio - выкладывать, выставлять) - совокупность предметов, специально выставленных для осмотра, обозрения. К экспозиции можно отнести витрины киосков или магазинов, демонстрационные залы промышленных предприятий, учебные материалы, развешенные на стенах классных комнат, музейные экспозиции и т. д.

Значения слов, однокоренных латинскому глаголу «expositio» :

- **Exponer** - «обнародовать», «опубликовывать», «излагать», «объяснять», а также «высаживать», «выкидывать вон», «выбрасывать за борт» и т.п.
- **Exposita** – «внешний вид», «общие места».
- **Expozitor** – «истолкователь», «комментатор».
- **Expositus** – «открытый», «доступный», «общительный», «дружелюбный», «понятный», «ясный».

В музейном деле экспозиция это:

- часть музейного собрания, выставленная для обозрения.
- основная форма презентации музеем историко-культурного наследия в виде искусственно созданной предметно-пространственной структуры («Словарь актуальных музейных терминов»).
- Определяющая форма существования музея, выражающаяся в целенаправленной презентации музейных предметов (Т. П. Доляков).
- **Целостная предметно-пространственная система, в которой музейные предметы и другие экспозиционные материалы объединены концептуальным (научным и художественным) замыслом (РИК).**





ЭКСПОЗИЦИОННЫЕ МАТЕРИАЛЫ



**Подлинные предметы – основные экспонаты
Объекты показа, имеющие значение, первоисточника знаний
о природе и обществе**

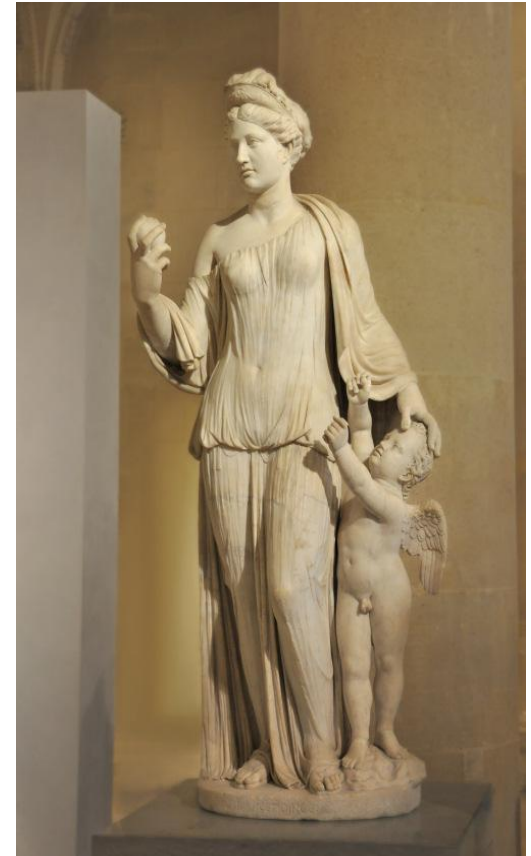
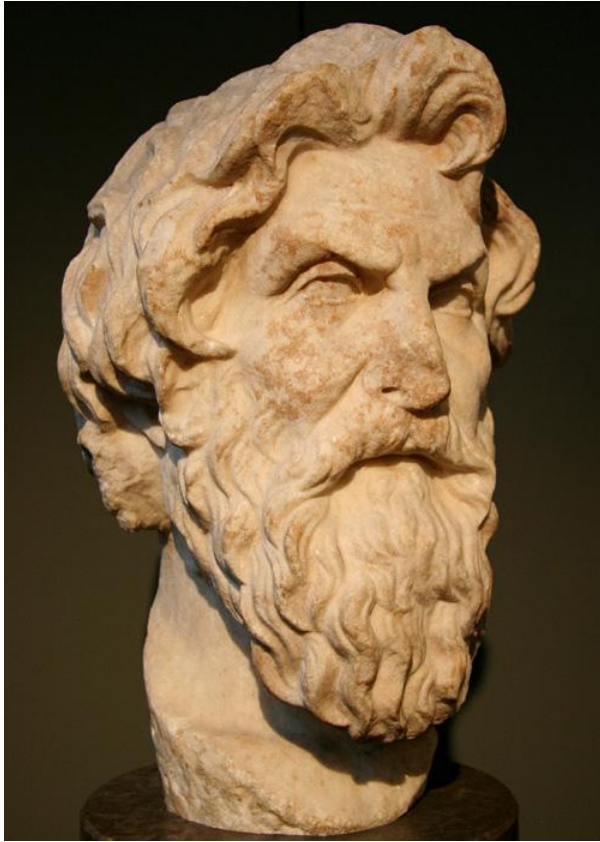
Живые экспонаты. Национальный музей Башкортостана





**Предметы, объекты, специально
изготовленные для экспозиционного
использования**

Копия – предмет, создаваемый с целью повторения, подражания или замены другого предмета, выступающего по отношению к копии подлинником, не обязательно в материале и размерах оригинала



Римские копии греческих статуй (II в. до н. э.)



**Авторское
повторение,
реплика -
воспроизведение
, выполненное
самим автором**

В Качалов.
«Источник»
Триптих. 1990.
Холст, темпера.



Репродукция – копия произведения искусства, выполненная с применением множительной техники

Тиражирование произведений искусства восходит к XVIIв., когда была изобретена гравюра резцом. В XIXв. Репродукции выполнялись в технике ксилографии и литографии. Широкое распространение получила олеография – многокрасочная литография, воспроизводившая картины в технике масляной живописи.

Леонардо да Винчи. Джоконда.
Олеография

Слепки с произведений скульптуры и декоративно-прикладного искусства получают путем снятия с оригинала формы - твердой, гипсовой или выполненной из воска, пластилина и др. пластических материалов – и заливки в нее гипса.



Первые коллекции слепков появились в университетах Европы в сер. XVIв. По слепкам статуй Бельведера были сделаны бронзовые копии для Лувра и Прадо. В 1893 г. По инициативе профессора Московского ун-та И. В. Цветаева был основан Кабинет изящных искусств и древностей, где в гипсовых слепках были представлены основные этапы истории искусств.

Слепки с палеонтологических объектов Государственный Дарвиновский музей



Челябинский областной краеведческий музей. В экспозиционном комплексе «Троицкая ярмарка» использованы гипсовые муляжи арбузов



Муляж – воспроизведение внешнего вида предмета, точно передающее форму, размер и цвет



Макет – трехмерное изображение подлинника, воспроизводящее его внешние формы с допустимой долей условности и в соответствующем масштабе

Макет-реконструкция крепости на месте поселения, давшего начало столице Башкортостана
Национальный музей Башкортостана

Государственный Дарвиновский музей Макет-реконструкция жилища каменного века



Челябинский областной краеведческий музей Казачья усадьба. п. Варламово Челябинской обл. Макет



Модель - трехмерное изображение подлинника, воспроизводящее конструктивные принципы действия, его функциональную структуру.

Устройство бурового оборудования. Модель Казанский естественно-научный музей

Устройство самовара-термоса. Модель Музей самоваров. г. Тула





Тексты - совокупность пояснительных надписей к экспонатам, экспозиционным комплексам, тематическим разделам.





Реконструкция –
научно-обоснованное
восстановление
утраченного/руинированного
культурного или природного
объекта либо его частей, в
виде чертежа, макета,
модели, виртуального
проекта





Средства функционально-декоративного оформления

Бутофория

ГДМ. Батискаф



ФУНКЦИИ ЭКСПОЗИЦИИ

Функции выставок социокультурного профиля

- **Коммуникативная функция** – организация общения между людьми (посетитель – экскурсовод; посетитель – посетитель; посетитель – автор экспозиции; посетитель – социум), диалога человека с эпохой (посетитель – образ времени; посетитель – герой (и) экспозиции), человека с самим собой.
- **Просветительская функция** - распространение знаний о мире, человеке, жизни.
- **Воспитательная** – формирование ценностных ориентаций личности, ее мирозерцания и идеалов .
- **Эстетически-эвристическая, гедонистическая** – развитие творческого потенциала, формирование вкуса.
- **Функция социальной адаптации** – самоидентификация личности в условиях быстро меняющегося мира.

Функции выставок экономического профиля

Коммуникативная. Во все времена выставки помогали встретиться предпринимателям и производителям с торговыми представителями, сводили между собой деловых людей, художников, ученых и политиков, «наводили» мосты между организациями, регионами, правительствами, странами и континентами.

Информационная функция проявляется в демонстрации новинок и ноу-хау, в отражении выставками и ярмарками наивысших достижений научно-технического и социального прогресса или состояния рынка. Выставки, как зеркало, отражают достигнутый общественным производством уровень, развивают соревновательность и в результате становятся стимуляторами и интенсификаторами научной и технической мысли.

Функция ускорения прогресса, стимулирования творческой активности и конкуренции.

Экспертная функция в отношении новинок. Выставки проверяют инженерные идеи и решения на актуальность и соответствие общественным потребностям и спросу рынка.

Просветительская и пропагандистская функции заключаются в распространении новых идей, знаний, форм организации труда.

Функция **изучения спроса и получения прибыли.** Об эффективности таких выставок судят как по масштабам информированности руководителей, ученых, специалистов и инженеров о всевозможных новшествах и темпам внедрения новых технологий и передового опыта, так и по объемам продаж, суммам договоров и сделок и другим последствиям выставочных контактов

ВИДЫ ВЫСТАВОК

№	Основание классификации	Виды выставок
1.	В зависимости от привлекаемых экспонентов	Международные Иностранные Всероссийские Региональные Местные (городские и районные) Фабрично-заводские Выставки организаций и учреждений
2.	Тематика экспонатов	Многоотраслевые Межотраслевые Отраслевые Тематические
3.	Место проведения	Стационарные Передвижные Мобильные
4.	По срокам проведения	Постоянно действующие Среднесрочные Краткосрочные
5.	По целевому назначению	Коммерческие (торгово-промышленные, сельскохозяйственные, рекламно-информационные) Некоммерческие – информационные, просветительские (Научно-технические просветительские Музеи Художественные галереи и вернисажи Экспозиции ДПИ и народных промыслов)

Типообразующие признаки	Типы экспозиции
Продолжительность жизненного цикла	<ol style="list-style-type: none"> 1. Стационарная экспозиция 2. Выставочная
Метод построения экспозиции	<ol style="list-style-type: none"> 1. Коллекционная 2. Ансамблевая 3. Ландшафтная 4. Иллюстративно-тематическая 5. Образно-сюжетная
Тип экспозиционных материалов	<ol style="list-style-type: none"> 1. Археологическая 2. Этнографическая 3. Историко-бытовая 4. Естественно-научная 5. Художественная
По месту организации	<ol style="list-style-type: none"> 1. Музейная (в музеефицированном историческом здании, в специализированном музейном здании, фондовая, лофт) 2. Средовая 3. Внемузейная

<p>По месту организации или проведения</p>	<p>Музейная выставка Выставка в городе (экспозиция на открытой площадке) Экспозиция в универсальном зале Экспозиция в «другом» зале (зале, в котором практически вообще невозможно).</p>
--	---

<p>По функции, целям и задачам выставки как события</p>	<p>Выставка-конкурс; Выставка - образовательно-просветительский проект Выставка, которая разворачивается внутри какого-то значимого события; Выставка-ярмарка – предполагает продажу произведений искусства и организуется для получения прибыли; Отчетная выставка - представляет результаты научной, экспедиционной, коллекционной, реставрационной деятельности Выставка одного экспоната</p>
---	---

Художественная экспозиция

<p>Метод построения</p>	<p>Декоративный комплекс Академический ряд Экспонат в фокусе Проблемная группировка</p>
-------------------------	--