

# *Проблемные вопросы по статистической форме 2-услуги (IT)*



- Раздел 2 → строка 1.3.1  
→ строка 1.4.1  
→ строка 1.14.1



**Расчет местного содержания при закупке  
товаров, работ и услуг**

# Раскрытие понятия «местное содержание»

- Местное содержание – это процентное содержание от общей стоимости товаров, работ и услуг (ТРУ) поставщика стоимости ТРУ местного происхождения (с учетом договоров на субподряд), а также доля фонда оплаты труда казахстанских кадров, задействованного в исполнении договора (работы и услуги), от его общего количества

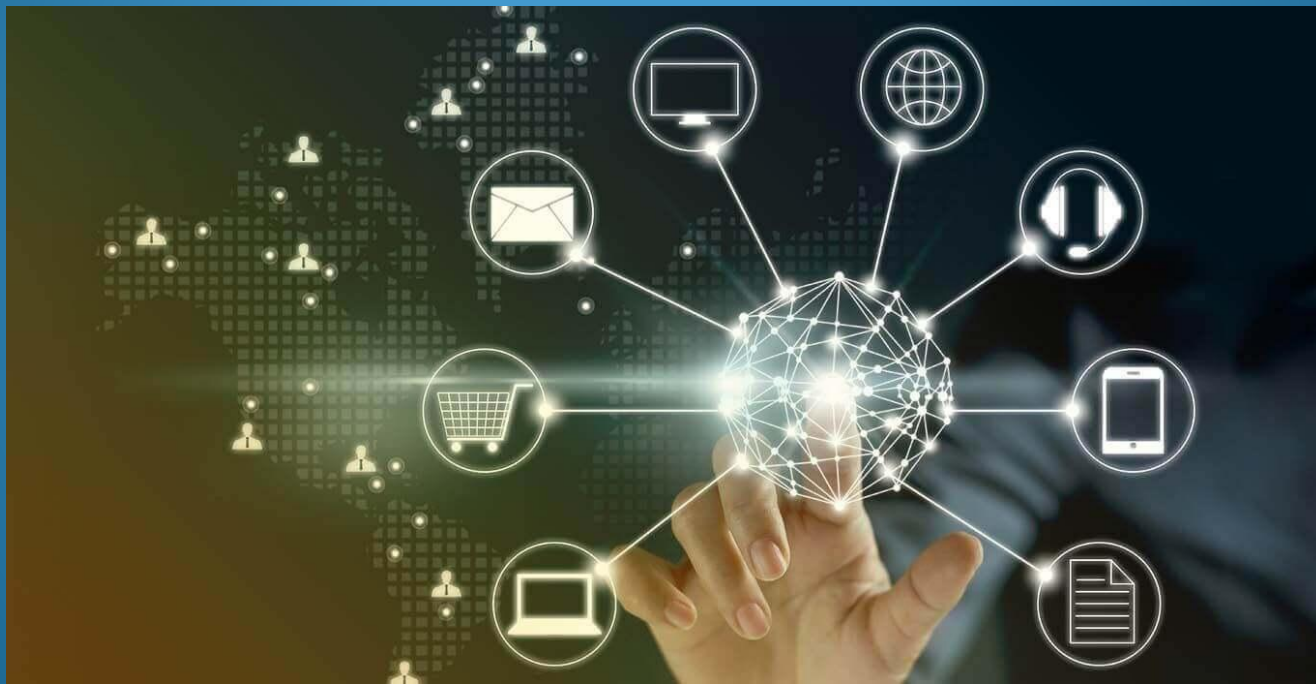
Единая методика расчета организациями  
местного содержания при закупке товаров, работ и  
услуг

Утверждена Приказом Министра по инвестициям и  
развитию Республики Казахстан от 20 апреля 2018 года  
№ 260

Зарегистрирована в Министерстве юстиции  
Республики Казахстан 28 мая 2018 года № 16942.

Расположена на информационно-правовой  
системе нормативных правовых актов  
Республики Казахстан «Әділет»

# Расчет местного содержания



- **Расчет местного содержания в договоре на выполнение работ/оказания услуг производят по следующей формуле:**

$$MC_{p/y} = 100\% \times \frac{\sum_{j=1}^m ((CD_j - CT_j - CCD_j) \times R_j + \sum_{i=1}^n (CT_i \times M_i))}{S}$$

- **где:**
- **m** - общее количество j-ых договоров, заключенных в целях выполнения работы (оказания услуги), включая договор между заказчиком и подрядчиком, договоры между подрядчиком и субподрядчиками;
- **j** - порядковый номер договора, заключенного в целях выполнения работы (оказания услуги);
- **СД<sub>j</sub>** - стоимость j-ого договора;
- **СТ<sub>j</sub>** - суммарная стоимость товаров, закупленных поставщиком или субподрядчиком в целях исполнения j-ого договора;
- **ССД<sub>j</sub>** - суммарная стоимость договоров субподряда, заключенных в целях исполнения j-ого договора;
- **R<sub>j</sub>** - доля фонда оплаты труда казахстанских кадров в общем фонде оплаты труда работников поставщика или субподрядчика, выполняющего j-ый договор;
- **n** - общее количество наименований товаров, закупленных поставщиком или субподрядчиком в целях исполнения j-ого договора;
- **i** - порядковый номер товара, закупленного поставщиком или субподрядчиком в целях исполнения j-ого договора;
- **СТ<sub>i</sub>** - стоимость i-ого товара;
- **М<sub>i</sub>** - доля местного содержания в товаре, указанная в сертификате о происхождении товара формы "СТ-KZ";
- В случае отсутствия сертификата о происхождении товара формы "СТ-KZ", если иное не установлено пунктом 9 Единой методики,  $M_i = 0$ ;
- **S** - общая стоимость договора.

- **R<sub>j</sub>** - доля фонда оплаты труда казахстанских кадров в общем фонде оплаты труда работников поставщика или субподрядчика, выполняющего j-ый договор, рассчитывается по следующей формуле:

$$R_j = \text{ФОТРК} / \text{ФОТ}$$

где:

- **ФОТРК** - фонд оплаты труда казахстанских кадров поставщика или субподрядчика, выполняющего j-ый договор, за период действия j-го договора;
- **ФОТ** - общий фонд оплаты труда работников поставщика или субподрядчика, выполняющего j-ый договор, за период действия j-го договора.



**Филиалы (представительства)** юридических лиц не являются поставщиками или субподрядчиками.

В случае, если стороной  $j$ -го договора является филиал (представительство) юридического лица, при расчете коэффициента  $R_j$ , указывается общее количество сотрудников такого юридического лица.

# Пример расчета

## *Услуга, оказанная нерезиденту*



## Договор на услугу «Разработка программного обеспечения»

- Стоимость договора: **1 200 000**
- Фонд оплаты труда в рамках договора: **850 000**
- Для исполнения договора задействовано **5** сотрудников:
  - резидентов **4**
  - нерезидентов **1**
- Фонд оплаты труда резидентов составляет **700 000**
- Субподрядчики: не привлекаются
- Товары для исполнения договора: не закупаются

- Часть формулы, отвечающая по каждому **договору**, заключенному для оказания услуг
- Если договоров несколько, делаем расчет по формуле для каждого договора, результаты суммируем

$$(CД_j - CT_j - CСД_j) \times R_j + \sum_{i=1}^n (CT_i \times M_i)$$

- В нашем случае заключен только **один договор** – между поставщиком и заказчиком

- Разобьем формулу на еще более мелкие составляющие:

$$(СД_j - СТ_j - ССД_j) = 1\,200\,000 - 0 - 0 = 1\,200\,000$$

$$R_j = \frac{700\,000}{850\,000} = 0,82$$

- Часть формулы , которая отвечает за **расчет**  
**товара**


$$\sum_{i=1}^n (CT_i \times Mi)$$

- В нашем случае **товаров нет**, поэтому эта часть формулы равна 0

- Итого получаем:

$$MC_{p/y} = 100\% \times \frac{1\,200\,000 \times 0,82 + 0}{1\,200\,000} = 82\%$$
$$MC_{p/y} = 82\%$$

- Местное содержание составляет **82%**

- Согласно расчету местного содержания по формуле, приведенной в Единой методике мы получили **82%**
- В форме 2-услуги (ИТ) мы указываем местное содержание в денежном эквиваленте, соответственно:
- Стоимость договора: **1 200 000**
- Местное содержание **82%** или **984 000** тенге
- В графе 1 указываем в тыс.тенге   $984\ 000/1000=984$



Раздел 2 → строка 1.3.1  
→ строка 1.4.1  
→ строка 1.14.1  
↓  
графа 8



**Местное содержание, если предприятие оказывает услугу нерезиденту**

- Если предприятие оказывает услугу **нерезиденту**
- По ОКЕД **62.01.1; 62.01.2;63.12.0** необходимо указать объем местного содержания, соответственно нужно заполнять графу 8 (страна получателя (строк 1.3.1, 1.4.1, 1.14.1)) идентичную графе 8 (строк 1.3, 1.4, 1.14)

Раздел 2 → графа 8

**Предприятие оказывает услугу нерезиденту**



- В случае если предприятие оказывает услугу нерезиденту, то в графе 8 необходимо указать страну услугополучателя
- Если предприятие в течении одного календарного года оказало услугу по одному коду ОКЭД нескольким нерезидентам, то в графе 8 (страна получателя) указывает страну услугополучателя с наибольшей суммой оказанной услуги.

# Уважаемые коллеги!

Обращаем Ваше внимание на наиболее распространенные ошибки у респондентов при заполнении формы **2-услуги (IT)**

- **В разделе 2.** При заполнении объема оказанных услуг обратить внимание на единицу измерения в **тыс.тенге**
- Не путать понятие **объем местного содержания** по оказанной услуге и **объем оказанных услуг за рубежом**
- Необходимо **контролировать и анализировать** данные по предприятиям и ИП Вашего региона и **устранять ошибки до отправки на ИВЦ.**

# Спасибо за внимание!

