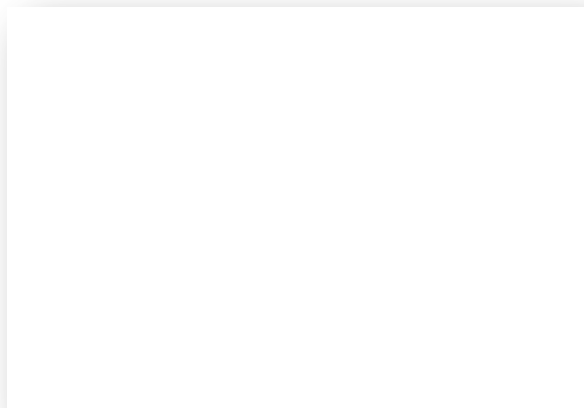




ЭКОкруиз

ВЫСТАВКА - ПУТЕШЕСТВИЕ



*Я сорвал цветок – и он завял,
Я поймал жука – и он умер у меня на ладони.
И тогда я понял, что прикоснуться к красоте
Можно только сердцем.*

Слова поэта Павола Гвездослава глубоко отражают взаимоотношения человека и природы. Сегодня от каждого из нас зависит, какой ей быть в будущем. Не случайно охрана природы отнесена к разряду первостепенных задач нашей страны.

Возрастающая с каждым годом техническая оснащённость страны, химизация полей приводит к уничтожению редких естественных природных ландшафтов на больших территориях. В этих условиях особенно ранимыми или совсем беззащитными оказались неповторимые уголки природы нашего района, имеющие особую экологическую и эстетическую ценность.

Реки и озёра - украшение природы



Студёный ключ



Серное озеро



Голубое озеро

Экологическая обстановка рек и озёр Сергиевского района

Из-за нарушения экологического равновесия в водоёмах создаётся серьёзная угроза значительного ухудшения экологической обстановки в целом. Поэтому перед человечеством стоит огромная задача охраны гидросферы и сохранения биологического равновесия в биосфере. Только наблюдение и изучение разнообразных процессов, протекающих в экосистемах, может позволить в будущем устранить противоречия.

Водоёмы, находящиеся около села Сергиевск: Яр, Ясашка, озёра Банное, Тёпловка, реки Сургут, Сок, Голубое и Серное озёра, всё больше становятся объектами исследования экологов. Они могут стать как местом отдыха, так и зоной экологического бедствия.

*Решетняк, В.С. Экологическая обстановка рек и озёр Сергиевского района:
индивидуальный проект /студент СГТ 1 курса В.С.Решетняк, руководитель А.В.Зайцева. –
Текст: электронный. – Сергиевск, 2018. – URL: infourok.ru (дата обращения: 30.03.2021)*

Серное озеро



Озеро Серное расположено на территории бывшего санатория «Сергиевские минеральные воды», ныне переименованного в Федеральное бюджетное учреждение здравоохранения «Сергиевский медицинский реабилитационный центр» ФМБА России.

Площадь водного зеркала составляет около гектара, а глубина не превышает трех метров. Водоем питается источниками, дающими в сутки 6 миллионов литров воды. Лечебные свойства воды и источников были отмечены еще И.И. Лепёхиным и П.С. Палласом. Вода из Серного озера вытекает в виде реки Молочной, которая затем впадает в Сургут.

Естественными лечебными средствами реабилитационного центра являются сероводородная вода и сульфидная иловая грязь...

*Серное озеро. – Текст: электронный. – URL: sergievsk.ru
(дата обращения: 2.04.2021)*

Сергиевские серные озера постепенно превращаются в болота

11 марта 2021 года активисты Общественного Народного Фронта обсудили меры по спасению Сергиевских природных источников. Серные озера, находящиеся на территории санатория "Сергиевские минеральные воды", зарастают камышом и постепенно превращаются в болота.

Проверка показала, что охранная зона санатория "Сергиевские минеральные воды" выглядит заброшенной.

Штольни, построенные в начале XIX в., не ремонтировались ни разу. По оценке специалистов, существует реальная угроза их обрушения. Накопительные колодцы разрушены, как и устройства, позволяющие проводить режимные наблюдения.

На протяжении нескольких лет наблюдается снижение содержания сероводорода в составе лечебной минеральной воды. Подпорная плотина не ремонтировалась около 25 лет, поэтому существует угроза прорыва ветхой плотины и потери остатков лечебной грязи.

"Минеральная вода теряет свои качества, потому что нет должного технического обслуживания, - считает представитель ОНФ из Сергиевска Нина Межевалова. - До недавнего времени было три месторождения, используемые для грязелечения. Два уже исчезли. Озеро Молочко заболачивается, зарастает камышом, запасы грязи заканчиваются. Существует еще одна проблема - бобры. Они строят плотины, тем самым нарушая уникальную экосистему озер".

Сергиевские серные озёра постепенно превращаются в болота. – Текст: электронный. – URL: volga.news (дата обращения: 30.03.2021)

Голубое озеро

«...Что за красота! Оно голубо от преломления лучей в этой светлой серной воде. ...Озеро или озерцо глубоко, говорят, до двадцати сажен и идет вниз воронкой...»

Русский писатель, публицист Аксаков Иван Сергеевич из «Писем с Серных вод к родителям), июнь 1848г.



Голубое озеро

Необычайно красивое Голубое озеро близ села Старое Якушкино, пожалуй, никого не оставит равнодушным. Оно расположено в 25 км от райцентра, 3х км от села Старое Якушкино и около 130 км от Самары. Координаты: 53°54.741'N 051°29.274'Е. Площадь водного зеркала примерно 300 квадратных метров.

Озеро образовано карстовой воронкой, поэтому имеет круглую форму. Со дна бьет мощный сероводородный источник, поэтому в озере нет жизни, чем и объясняется его удивительная прозрачность.

Преломляясь в прозрачной воде, солнечный свет окрашивает поверхность в насыщенный голубой цвет. Изумрудно-голубой цвет воды, округлая форма, высокие берега делают его чрезвычайно привлекательным. Красота озера завораживает, хочется смотреть в него снова и снова. По дну и склонам воронки произрастают харовые водоросли, образующие своеобразные подводные луга...

Дайв - центр "Подводник-Волга" взял шефство над озером и ежегодно в Международный день очистки водоемов проводит акцию по очистке берегов и самого озера с привлечением учеников ближайших сельских школ. С каждым годом количество желающих увидеть эту красоту становится всё больше и больше.

Голубое озеро. – Текст: электронный. - URL:

<http://www.sergievska.ru/city/dostoprimechatelnosti/goluboe> (дата доступа: 1.04.2021)

Голубое озеро

Голубое озеро : исследования и статьи / [сост. Е. П. Алексеева]. - Самара : Изд-во Ольги Кузнецовой, 2015. - 208, [1] с. : ил. - Текст : непосредственный

Предлагаемая вниманию читателя книга представляет собой один из примеров системного изложения сведений о памятнике природы Самарской области – Голубом озере - и прилегающих к нему других известных памятниках.

За двести с лишним столетий, прошедших с момента первого упоминания в печати о Голубом озере, горе Высокой, Нефтяном озере, озере Молочка, эти памятники не утратили своего значения в научном мире, в жизни местных жителей, а также – в сегодняшние дни – для приезжающих на отдых дайверов, спелеологов, экскурсантов.



Студёный ключ



«Студеный ключ» - пруд, питаемый двумя одноименными, мощными, источниками, находится на юго-западной окраине деревни Студёный Ключ Сергиевского района Самарской области. Источники, восходящий и нисходящий, выбивают из толщи пермских известняков. Пруд размером 50*60 м. Вода пресная, холодная, жесткая. Сухой остаток 1490 мг/л, рН 6,9. Суммарный дебет источников около 440 л/сек.

В зимнее время пруд замерзает только около берегов. Глубина водоема невелика, около полутора метров. Дно топкое, илистое, покрытое зелеными мхами и различными водными растениями. Для очистки водоема от тины и растений местные жители иногда спускают воду из пруда. При этом питающие его источники обнажаются, а вода в близлежащих колодцах исчезает.

Фотовыставка «Милые сердцу места» в Сергиевском историко-краеведческом музее. – Текст: электронный. – URL: muzei163.ru (дата обращения: 1.04.2021)

Роль памятников природы в сохранении фиторазнообразия

Одним из эффективных способов охраны биологического разнообразия природы является заповедание. В связи с этим многими исследователями справедливо указывается необходимость создания экологически обоснованной и реально действующей системы функционально взаимосвязанных особо охраняемых природных территорий (ООПТ) в конкретных регионах. Основными объектами для ООПТ должны служить типичные или редкие зональные природные комплексы и ландшафты, характеризующиеся способностью к самовосстановлению и обладающие известной устойчивостью к антропогенному прессу.

В Самарской области работа по сохранению флористического и фитоценотического разнообразия природных экосистем ведётся давно и целенаправленно. Многолетнее изучение флоры и растительности позволило создать обширную сеть ООПТ...

Инвентаризация флоры и растительного покрова Ендурайкинского плато Сергиевского района позволило рекомендовать этот участок в качестве новой ООПТ со статусом памятника природы областного значения. Предполагаемая охраняемая площадь – 1360 га.

Во флоре ключевого участка р. Сургут близ пос. Серноводск выявлено более 80 видов растений, среди которых отмечены редкие *Limonium gmelinii*, *Plantago maxima*, *Plantago cornuti*, *Plantago salsa*, *Triglochin maritimum* и др. Здесь найден *Orchis miliaris*, внесенный в Красную книгу СССР и Красную книгу России. Предполагаемая охраняемая площадь – 35 га.

Ильина, В.Н. Роль памятников природы регионального значения в сохранении фиторазнообразия в Самарской области. – Текст: электронный /В.Н.Ильина, А.Е.Митрошенкова//Известия Самарского научного центра Российской Академии наук. – 2014. – Т.16. – URL: <https://cyberleninka.ru/> (дата доступа: 2.04.2021)

Памятники природы

...Ендурайкинское плато расположено в 1 км западнее д. Ендурайкино и в 5 км юго-восточнее с. Калиновка Сергиевского района Самарской области. Оно представляет собой возвышенный район площадью до 40 км². Абсолютные высоты его над уровнем моря не превышают 150-200м. В геологическом отношении территория сложена мергелями, глауконитовыми песчаниками и плотными глинами татарского яруса пермской системы. На дневную поверхность выходят разнообразные как по возрасту, так и по механическому составу горные породы, которые, участвуя в естественном процессе почвообразования, формируют различные подтипы почв. Поверхность плато изобилует мезо- и микроформами рельефа, своими выположенными уступами наклонена к долине реки Сургут (Сокский бассейн). Отражая в своем рельефе типичный ландшафт Высокого Заволжья, данная территория имеет неповторимый флористический и фитоценотический состав.

Согласно предварительным результатам обработки полученных материалов было установлено, что флора Ендурайкинское плато представлена 319 видами высших сосудистых растений. Среди них 45 видов относятся к редким представителям местной флоры и включены в Красную книгу Самарской области, 8 видов занесены в Красную книгу России.

Ильина, В.Н. Роль памятников природы регионального значения в сохранении фиторазнообразия в Самарской области. – Текст: электронный /В.Н.Ильина, А.Е.Митрошенкова//Известия Самарского научного центра Российской Академии наук. – 2014. – Т.16. – URL: <https://cyberleninka.ru/> (дата доступа: 2.04.2021)

Гора Высокая



Находится на территории Сергиевского района. Площадь 50 га.

Когда проезжаешь по дороге от Старого Якушкина на Васильевку, то самой приметной частью пейзажа остается похожая на гигантскую скирду сена гора. Расположена она вдоль правобережья реки Шунгут и совершенно обособлена, словно никогда не была частью отрога Бугульминско - Белебеевской возвышенности.

На горе нет деревьев. На каменистой почве растут ковыль Лессинга, тимьян обыкновенный - в народе его называют богородской травой, лапчатка, бурачок. Встречается здесь редкий в Среднем Поволжье злак овсец пустынный- представитель восточных степей, ценное кормовое растение. Кроме того, отмечена целая группа эндемичных растений: астрагал Гельма, астрагал волжский, тимьян губерлинский, пижма уральская, бурачок голоногий, молочай степной, копеечник Разумовского, копеечник Гмелина, копеечник крупноцветковый; восточное растение - остролодочник яркоцветковый, песчанка Корина.

Гора Высокая. – Текст: электронный. – URL: sergievsk.ru (дата обращения: 2.04.2021)

Редкие травы, произрастающие на горе Высокой



**Копеечник
крупноцветковый**



Ирис низкий



Бурачок Ленский

Гора Серноводский Шихан



В Сергиевском районе, примерно в 5 км к югу от поселка Серноводска, там, где речка Шунгут впадает в реку Сургут, вблизи автотрассы Самара-Уфа (село Кармало-Аделяково), видна обособленная возвышенность в виде приплюснутого каравая, площадью 300 га. Это Серноводский Шихан - геологический останец, сложенный мергелями, глауконитовыми песчаниками и плотными глинами татарского яруса пермской системы. Волнистая поверхность шихана крутыми уступами наклонена к обеим речным долинам...

Разнотравно-злаковые степи шихана насчитывают более 100 видов растений, что обычно бывает характерно для формации в целом, а не отдельно его участка. Сегодня здесь произрастают 2 вида растений Красной книги СССР, 10 растений Красной книги РФ...

Гора Серноводский Шихан. – Текст: электронный. – URL: sergievsk.ru (дата обращения: 5.04.2021)

Растения, произрастающие на горе Серноводский Шихан, занесённые в Красную книгу России



Тонконог жёстколистный



Шаровница точечная



Ирис низкий



Астрагал Цингера



**Копеечник
Разумовского**



Рябчик русский

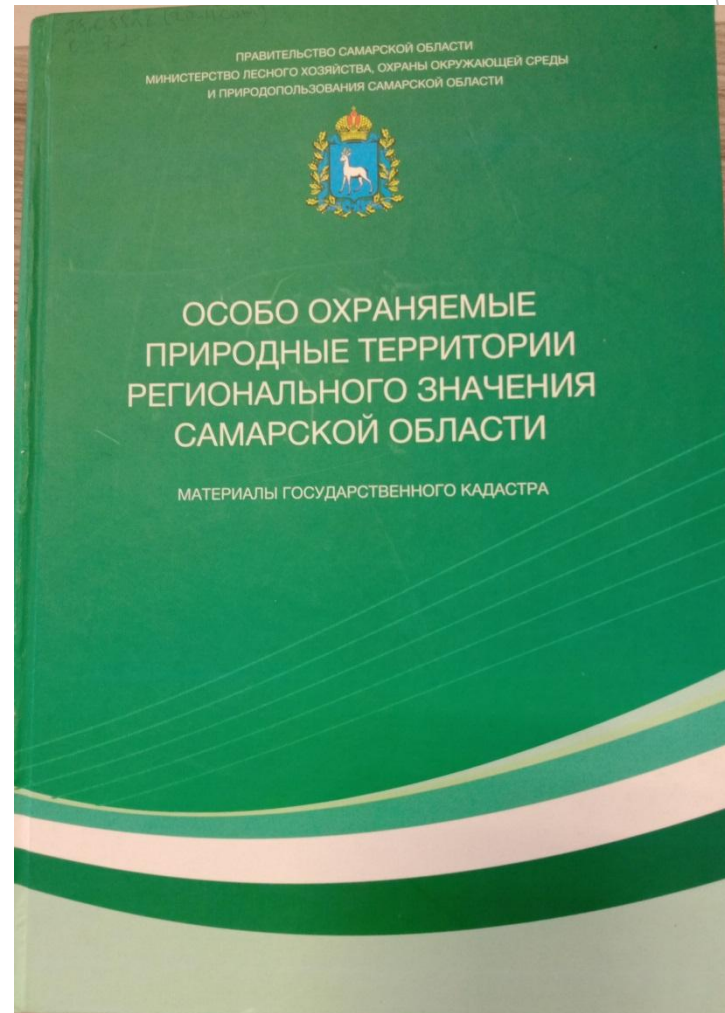
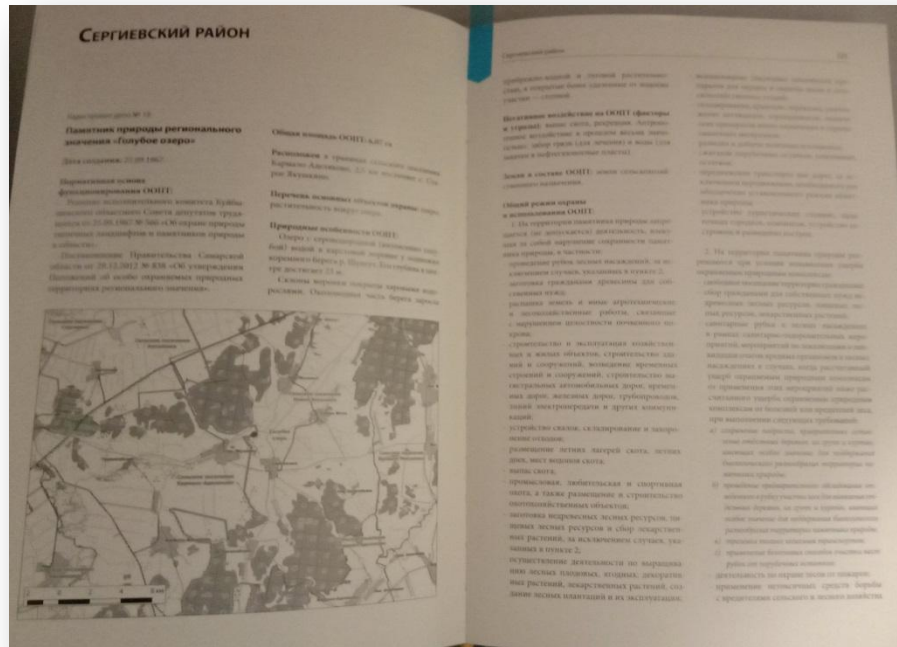
Памятники природы

Памятники природы Куйбышевской области. -
Куйбышев : Книжное изд-во, 1986. - 156, [4] с. :
ил. - Текст : непосредственный.

Книга представляет собой дополненное и переработанное издание сборника «Сокровища волжской природы», вышедшего в 1972 году. Авторы книги – члены секции охраняемых природных территорий Куйбышевского областного совета ВООП, научные работники госуниверситета, педагогического, планового, инженерно-строительного и сельскохозяйственного институтов, музея краеведения, ботанического сада, Поволжской АГЛОС, журналисты, краеведы - подробно рассказывают об интересных природных образованиях, находящихся на территории Куйбышевской (Самарской) области. В том числе, находящихся на территории Сергиевского района: Серноводские парки, озеро Серное, озеро Голубое, река Молочная, ключ Студёный в окрестностях Серноводска, Якушкинский серный источник, Нефтяной овраг, гора Высокая и Серноводская пещера.



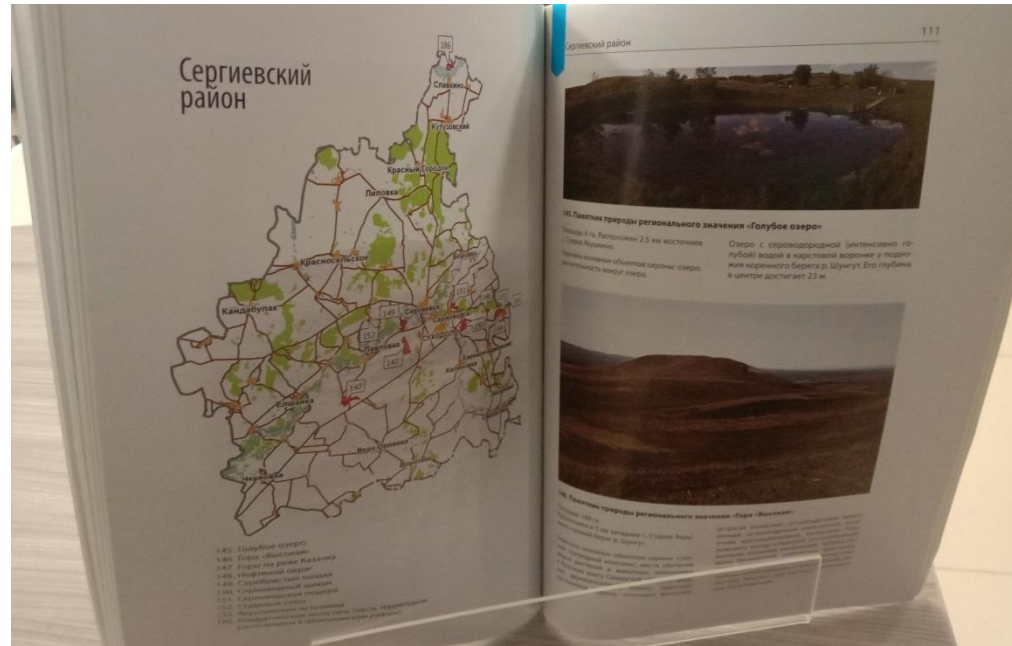
Памятники природы



Особо охраняемые природные территории регионального значения Самарской области : материалы государственного кадастра / Правительство Самар. обл. ; Мин-во лесного хозяйства, охраны окруж. среды и природопользования Самар. обл. - Самара : Офорт, 2013. - 502, [2] с. : ил. - Текст : **непосредственный**

Справочное издание содержит сведения о нормативно-правовой основе функционирования, площади, местоположении, основных чертах природы, режиме особой охраны 214 памятников природы регионального значения, находящихся в ведении Министерства Лесного хозяйства, охраны окружающей среды и природопользования Самарской области.

Памятники природы



Памятники природы Самарской области / Правительство Самар. обл.; Мин-во лесн. хоз-ва, охр.окружающей среды и природопользования Самар. обл. - Самара : Лаборатория Экотон, 2012. - 157, [5] с. : ил. - Текст : непосредственный.

В книге представлены схемы расположения, фотографии и краткое описание 214 существующих памятников природы регионального значения Самарской области, а также фотографии и описание 14 перспективных памятников природы и заказников. Даны очерки некоторых видов растений и животных, занесённых в Красную книгу Самарской области, характерных для соответствующих муниципальных районов.



Рыбе – вода, птице – воздух,

Зверю – лес, степь, горы!

А человеку нужна Родина.

И охранять природу – значит охранять Родину.

М. Пришвин

