

**Тема № 3: «Организация,  
вооружение и боевая  
техника мотострелкового  
(танкового) батальона»**

# Учебные вопросы:

1. Мотострелковый батальон, его предназначение и возможности.
2. Организационная структура мсб, вооружение и боевая техника его подразделений .
3. Организационная структура тб, вооружение и боевая техника его подразделений.

Мотострелковые и танковые войска составляют основу Сухопутных войск и предназначены для разгрома противника. Они обладают высокой боевой самостоятельностью и способны наступать, вести встречные сражения и бои, преследовать отходящего противника, форсировать водные преграды, захватывать и удерживать выгодные рубежи и важные районы, создавать устойчивую оборону, а также действовать в составе воздушных десантов.

**1. Мотострелковый батальон, его предназначение и возможности.** Мотострелковый (танковый) батальон - основное общевойсковое подразделение. Он организационно входит в состав мотострелковой (танковой) бригады (полка). Мотострелковая (танковая) рота - тактическое подразделение входящее в состав батальона. Мотострелковые (танковые) подразделения с учетом условий театра военных действий, характера вооружения имеют различную структуру по численности личного состава, наличию вооружения, техники и приданных подразделений, в том числе из других родов войск.

Наибольшим «количественным весом» в Сухопутных войсках обладают мотострелковые и танковые батальоны мотострелковых и танковых бригад (полков).

**2. Организационная структура мсб , вооружение и боевая техника его подразделений. В мотострелковый батальон входят командование, штаб, боевые подразделения и подразделения обеспечения.** Командование составляют командир, заместитель командира по работе с личным составом, заместитель по вооружению. В штаб входят начальник штаба, заместитель начальника штаба, начальник связи (обычно командир взвода связи), инструктор и писарь. Для командования и штаба предназначены две БМП или два БТР. Мотострелковые батальоны на боевых машинах пехоты и на бронетранспортерах имеют почти одинаковую организационную структуру и отличаются лишь количеством основного вооружения. В батальоне три мотострелковые роты, минометная батарея, а также взвода: гранатометный, связи, медицинский и обеспечения.

Дополнительно располагает противотанковым взводом мсб на БТР (СПГ-9 - 3 ед.; ПТРК «Фагот» - 6 ед.).

В мотострелковых батальонах мотострелковой и танковой бригады на вооружении состоят боевые машины пехоты. Отличие организационной структуры этих батальонов от мсб на БМП из полковых структур заключается в том, что в их состав дополнительно входят противотанковый взвод (БМП - 3, ПТРК «Фагот» - 6), вместо взвода связи - взвод управления (разведывательное отделение, отделение управления начальника штаба, отделение связи), а вместо взвода обеспечения - взвод материального обеспечения и технического обслуживания.

### **Всего в МСБ**

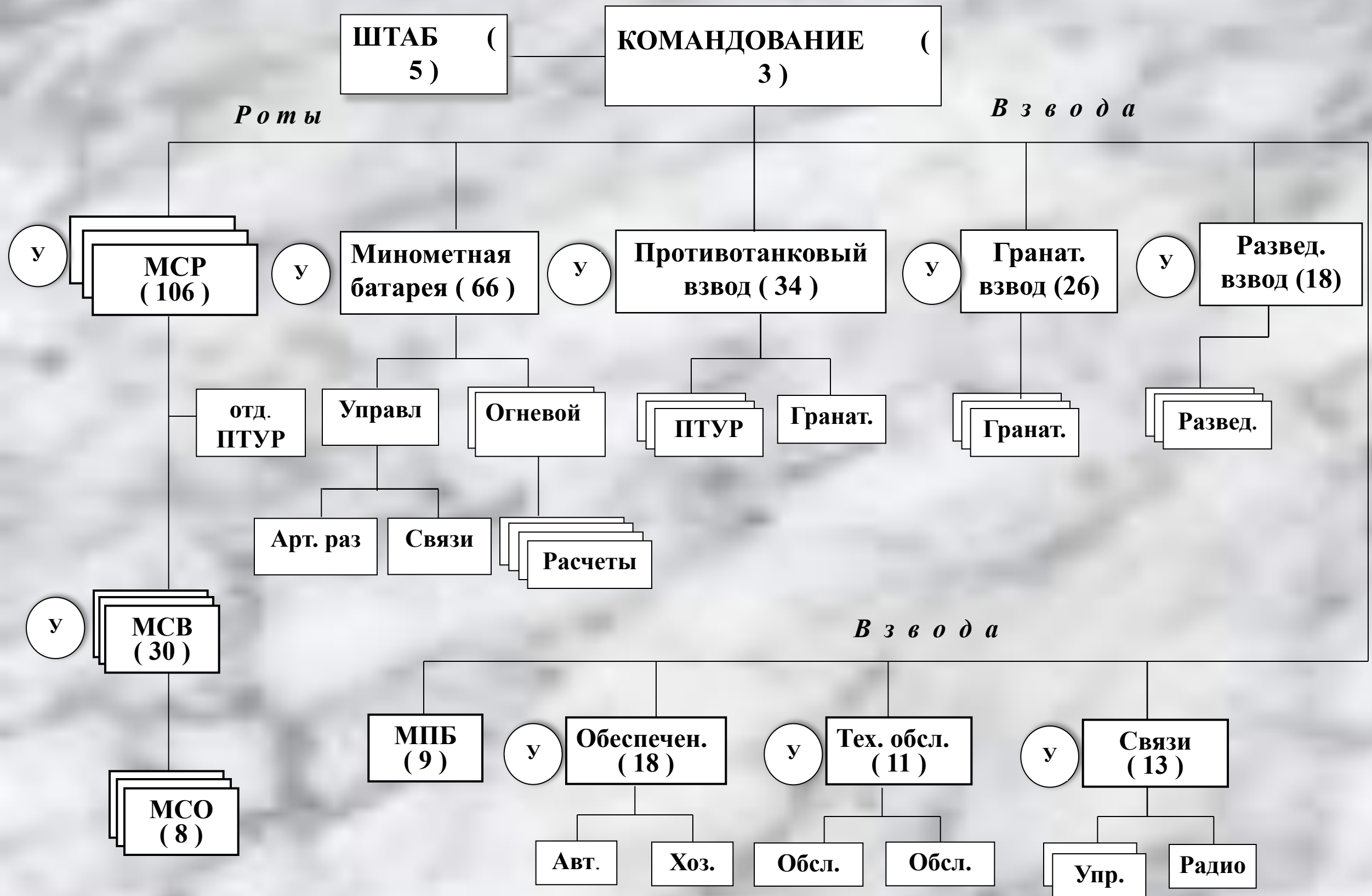
#### **на БТР:**

- л/с - **521 чел.**
- БТР - **45 ед.**

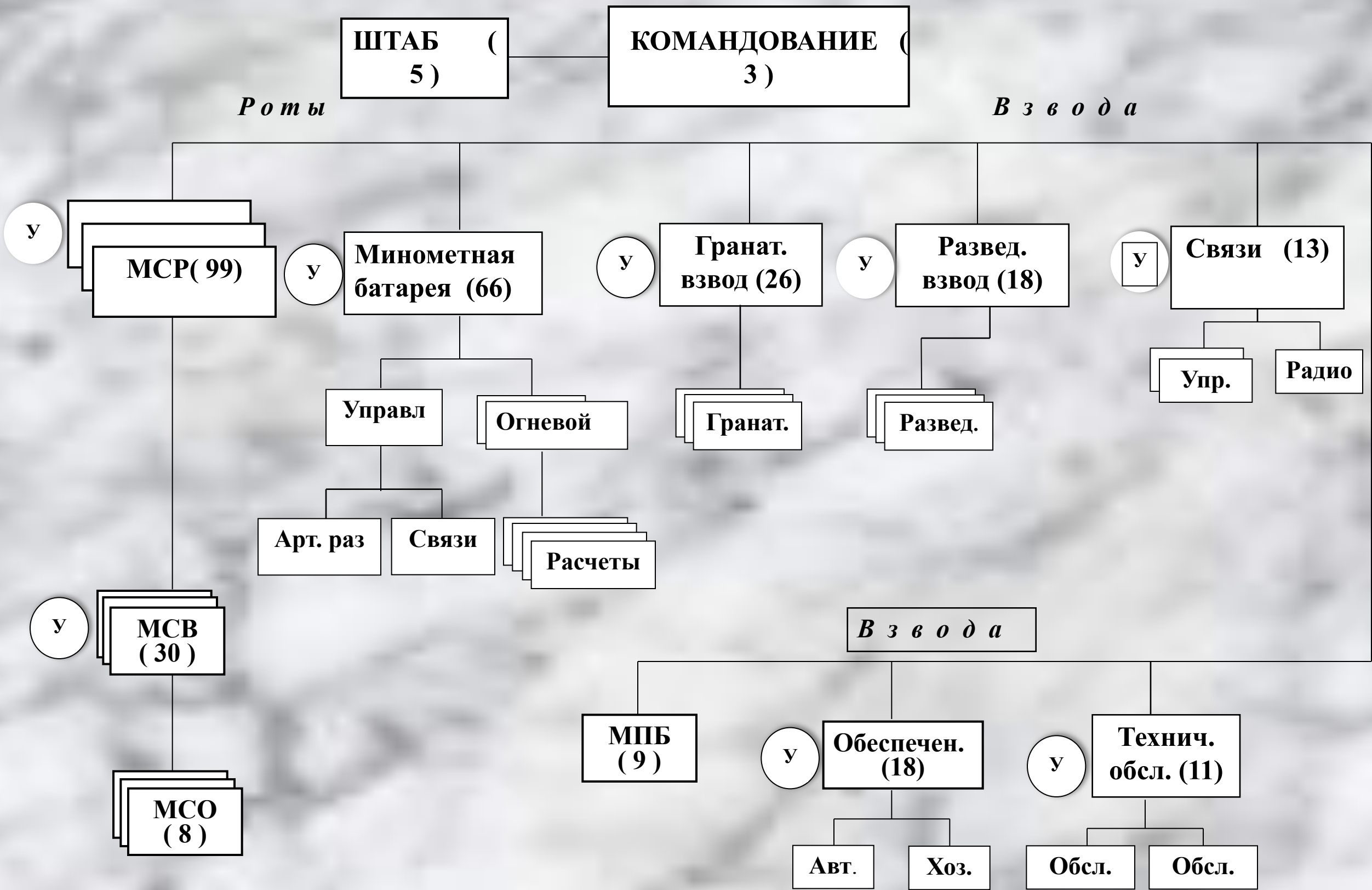
#### **на БМП:**

- л/с - **466 чел**
- БМП - **39 ед.**

# ОРГАНИЗАЦИЯ МСБ НА БТР



# ОРГАНИЗАЦИЯ МСБ НА БМП



Мотострелковая рота на БМП состоит из управления и трех мотострелковых взводов.

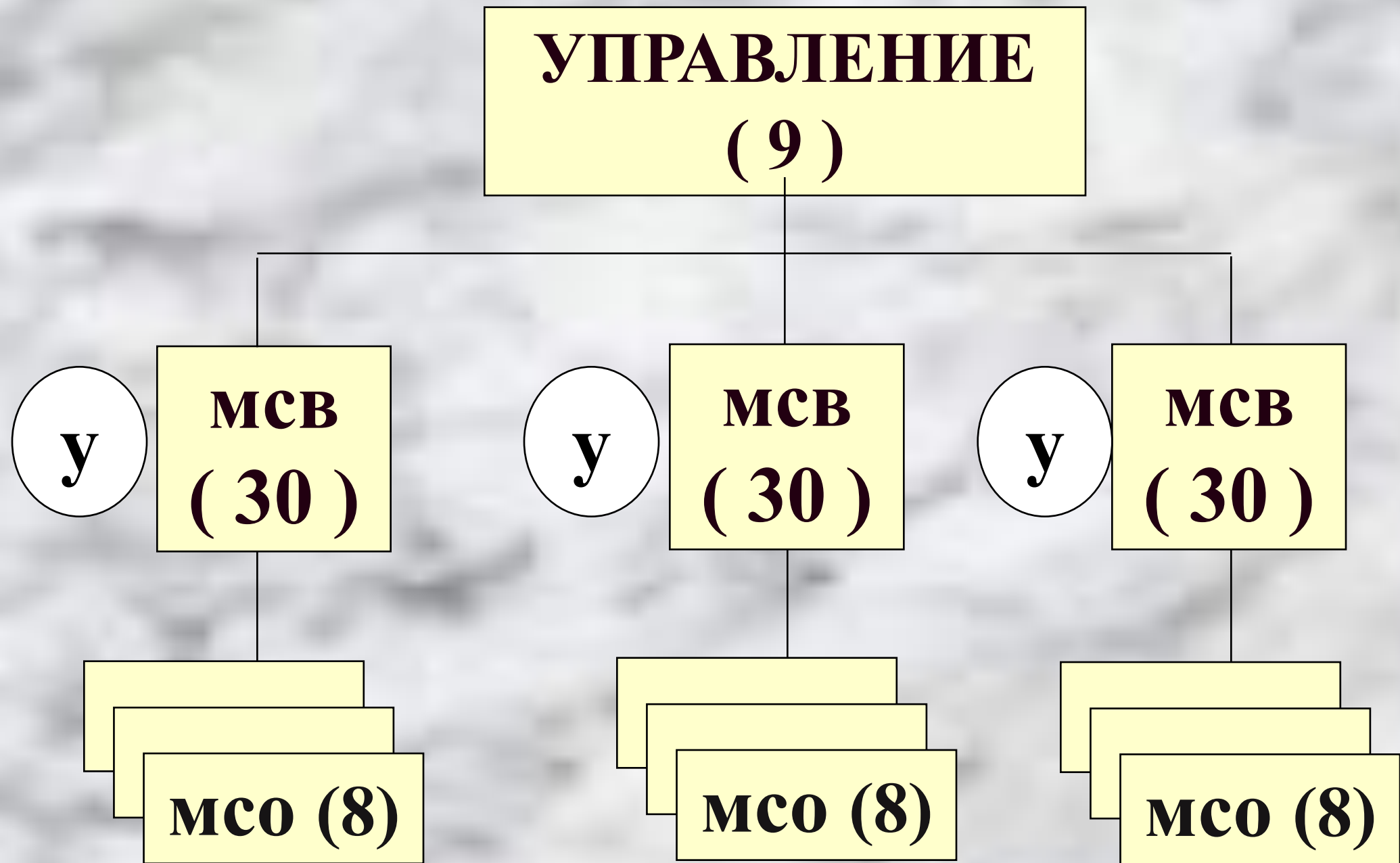
В управление роты на БМП входят 9 чел.:

- командир роты;
- заместитель командира по работе с личным составом;
- старший техник ;
- старшина;
- наводчик-оператор - 2;
- старший механик-водитель;
- механик водитель;
- санинструктор.

В управлении роты две БМП.



# Организация МСР на БМП



**Всего:**

л/с - 99 чел

БМП - 11 ед.

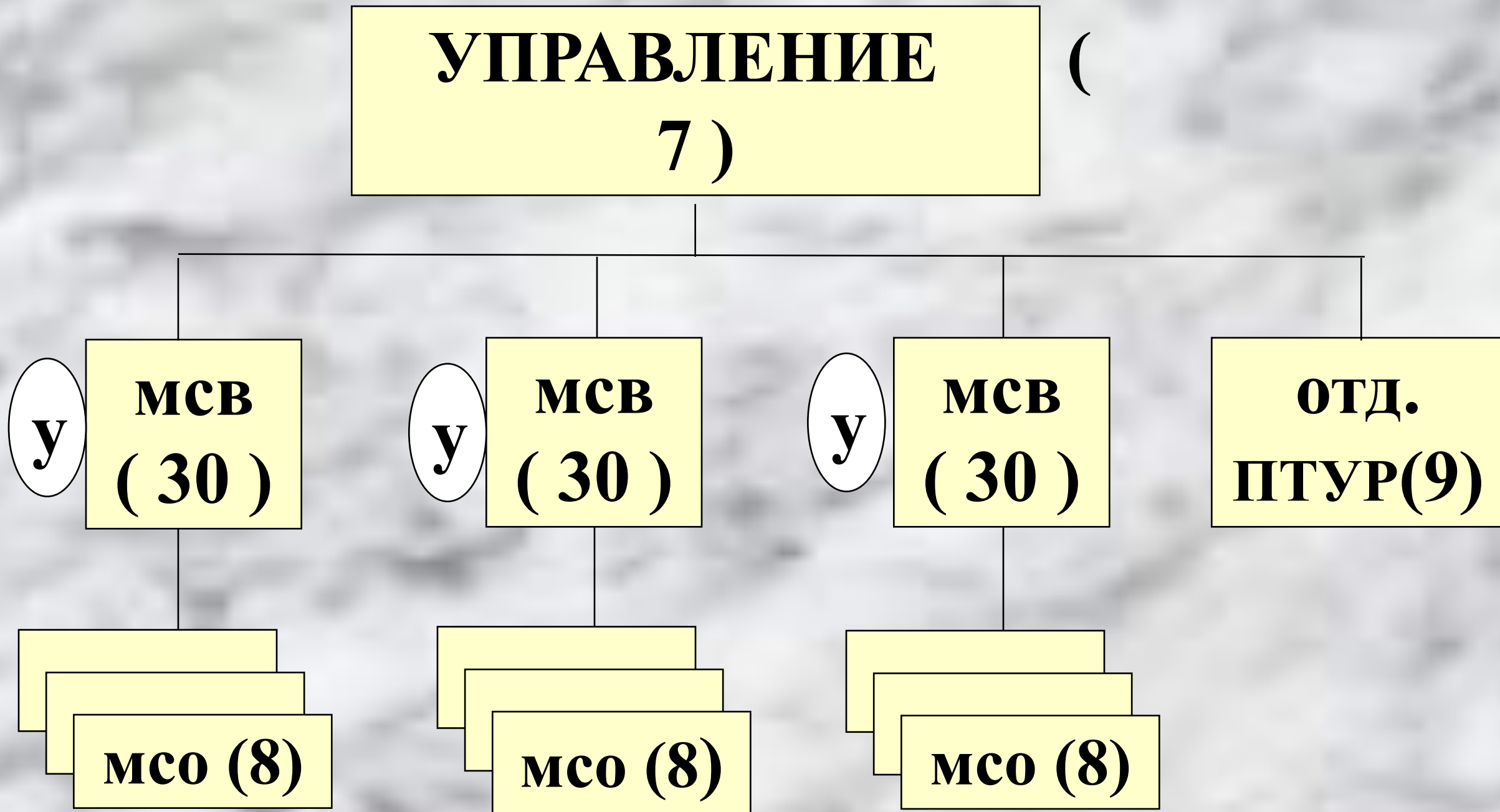
В мср на БТР в отличие от мср на БМП нет оружия для борьбы с танками. Поэтому в мср на БТР включено противотанковое отделение. В нем 9 человек, три ПТРК «Метис». Транспортная база - БТР.

В управлении роты 7 человек:

- командир,
- заместитель командира по работе с личным составом,
- старшина,
- старший техник,
- старший водитель,
- пулеметчик
- санитар-инструктор.

БТР - 1 ед.

# Организация МСР на БТР



**Всего:**

л/с - 106 чел

БТР - 11 ед.

Мотострелковый взвод на БМП ( БТР ) состоит из управления и трех мотострелковых отделений по 8 человек.

**В управление взвода входят:**

- командир - ПМ;
- заместитель командира - АК;
- снайпер - СВД;
- наводчик пулемета - ПКМ, АКСУ;
- номер расчета - АК;
- санитар- стрелок - АК .

Всего во взводе 30 человек, 3 БМП ( БТР ).

# Организация мсв на БМП (БТР)



**Всего:**

л/с - 30 чел

БМП (БТР) - 3 ед.

В состав каждого мотострелкового отделения  
на БМП ( БТР ) входят:

- командир отделения - АК;
- ст. стрелок - АК с ГП-25;
- пулеметчик-РПК;
- гранатометчик - РПГ, АКСУ;
- стрелок - помощник гранатометчика - АК;
- стрелок - АК с ГП-25;
- наводчик-оператор - АК (пулеметчик БТР - АК );
- механик-водитель ( водитель БТР ).

БМП ( БТР ) - 1 ед.

Всего в отделении 8 человек, 1 БМП ( БТР ).

# Минометная батарея

Организационно минометная батарея состоит из управления (5 чел.) и трех взводов: взвода управления (10 чел.) и двух огневых взводов по 25 чел в каждом..

Взвод управления состоит из отделения артиллерийской разведки (4 чел.) и отделения связи (5 чел.).

Огневой взвод состоит из четырех расчетов.

# Минометная батарея



**Всего:**

- л/с - 66 чел.,

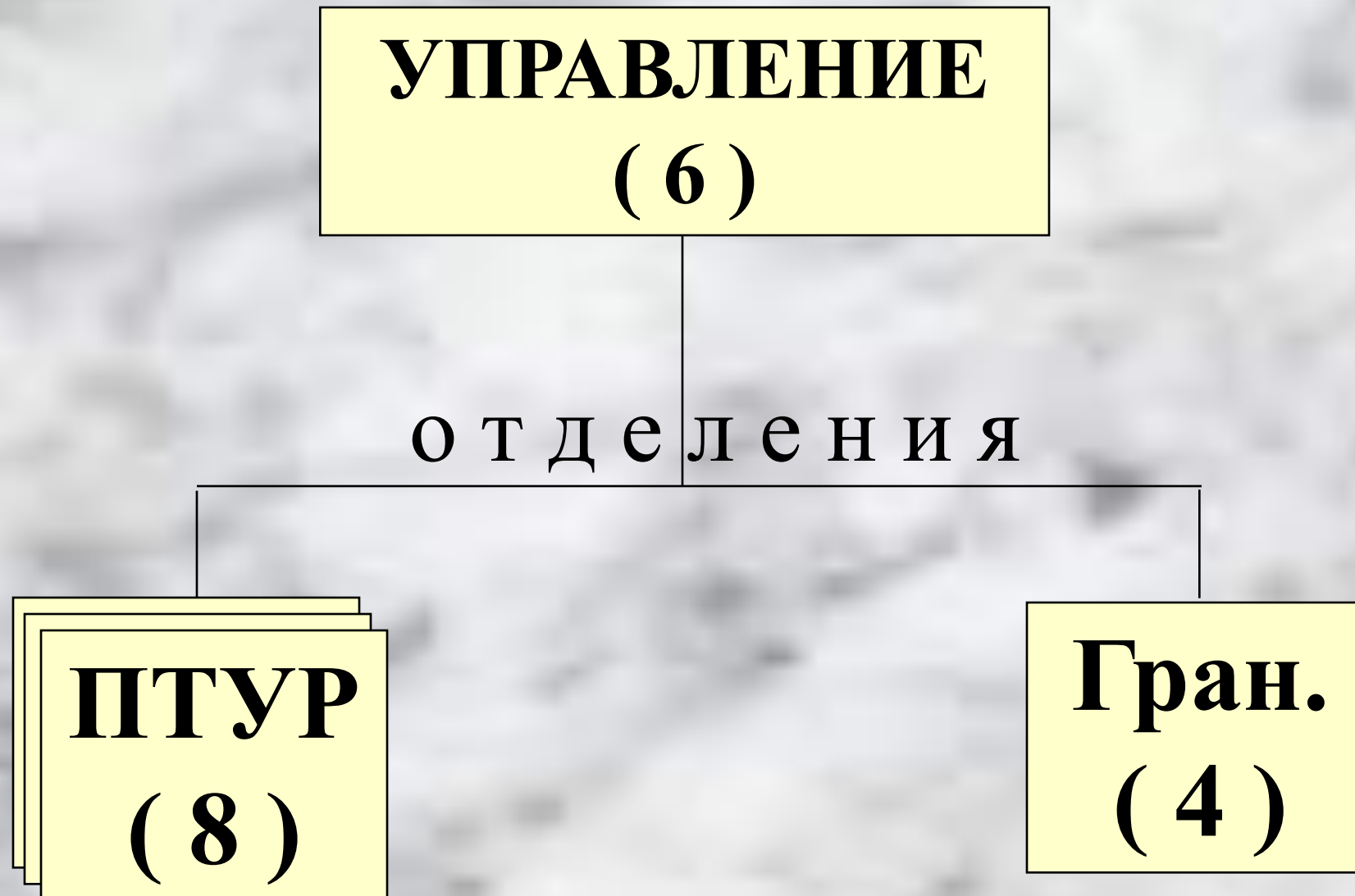
- 120 мм М - 8 ед., - ГАЗ-66 - 11 ед.



# Противотанковый взвод

Противотанковый взвод входит в состав мсб на БТР и предназначен для борьбы с танками и другими бронированными объектами противника. ПТВ состоит из управления и четырех отделений.

# Противотанковый взвод



**Всего:**

- л/с - 34 чел

- БТР - 5 ед.;    - СПГ-9 - 1 ед.;    - ПТРК "Конкурс" - 6 ед.

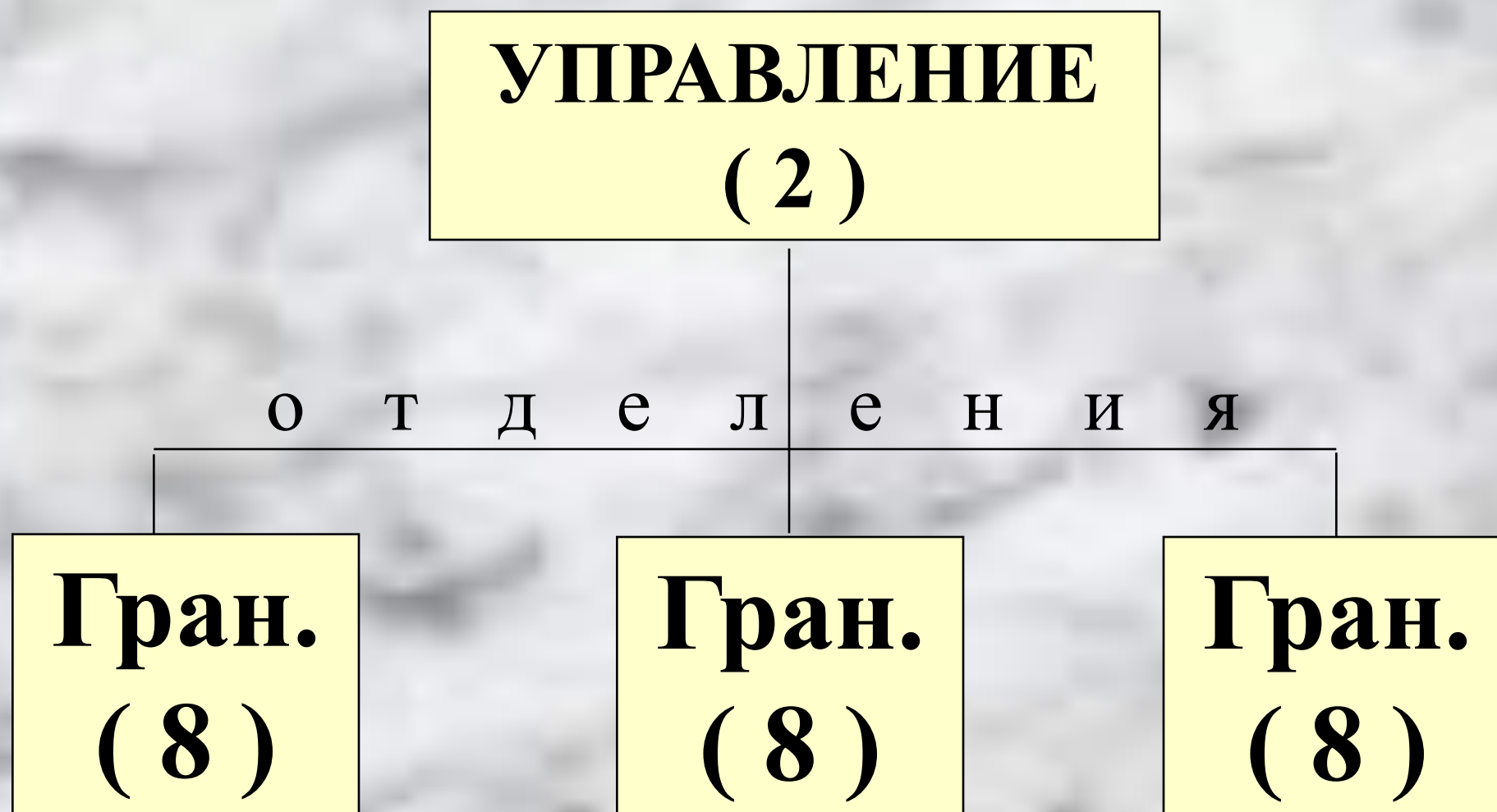
# Гранатометный взвод

Гранатометный взвод состоит из управления и трех отделений.

В состав каждого отделения входит 8 человек.

Всего во взводе 26 человек, АГС - 17 - 6 ед., БМП - 3 ед.

# Гранатометный взвод



**Всего:**

л/с - 26 чел

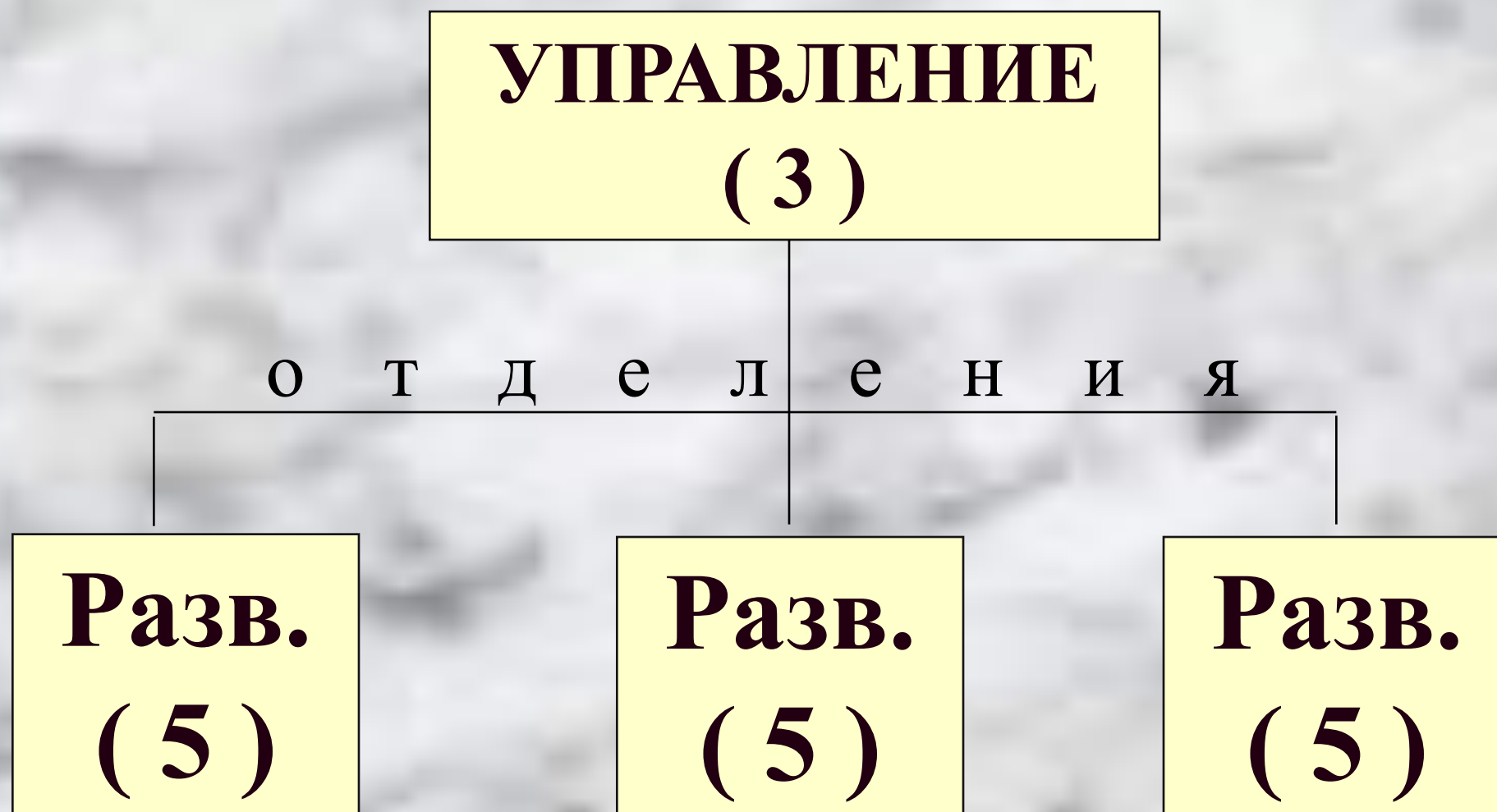
БТР - 3 ед.; АГС-17 - 6 ед.

# Разведывательный взвод

Взвод разведки состоит из управления ( 3 чел.) и трех отделений по 5 человек.

Всего во взводе 18 чел. Личного состава, БМП - 2 ед., БРМ - 1 ед.

# Разведывательный взвод



**Всего:**

л/с - 18 чел

БТР - 3 ед.;

### **3. Организационная структура тб, вооружение и боевая техника его подразделений.**

Основа танковых подразделений - танки. В тб, как и в мсб, есть командование и штаб, три танковых роты, взводы связи, технического обслуживания, материального обеспечения и медицинский пункт батальона.

#### Командование составляют:

- командир,
- заместитель командира по воспитательной работе,
- заместитель по вооружению.

#### В штаб входят:

- начальник штаба (заместитель начальника штаба),
- начальник связи (обычно командир взвода связи),
- инструктор и писарь. Всего в тб 147 человек личного состава, 31 танк.

# ТАНКОВЫЙ БАТАЛЬОН ТП (МСП)



## Всего в ТБ:

- личного состава - 147 чел.
- танков - 31 ед.
- БМП - 1 ед.
- БРЭМ - 1 ед.
- БМП-1к - 1 ед.
- МТО-АТ - 1 ед.
- АТМЗ-4,5 - 3 ед
- Урал-4320 - 3 ед
- ЗИЛ-131 - 3 ед
- ПАК-200 - 1 ед
- УАЗ-452 - 1 ед



Танковая рота состоит из управления и трех взводов.

В управление роты входят 6 чел.:

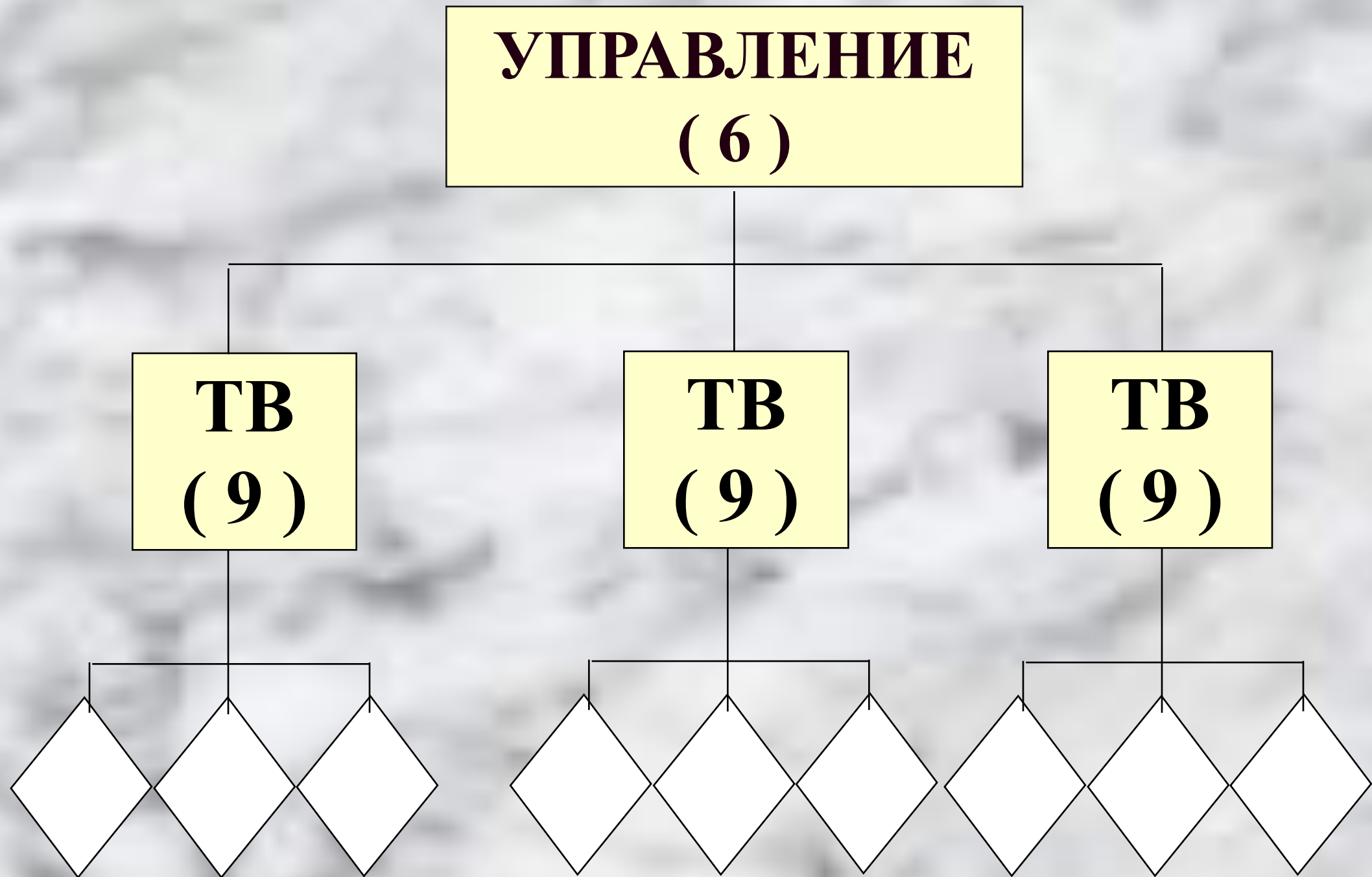
- командир роты;
- заместитель командира по работе с личным составом;
- зам. командира по вооружению (старший техник) ;
- старшина;
- командир танка;
- старший механик-водитель танка.

В управлении роты один танк.

В каждом танковом взводе 3 танка и 9 человек.

Всего в роте личного состава 33 человека, танков - 10 ед.

# Танковая рота



**Всего:**

л/с - 33 чел

танков - 10 ед.

## **2. Тактико-технические характеристики основных образцов вооружения и боевой техники.**

**В мотострелковом батальоне на вооружении состоит следующая боевая техника и вооружение:**

**боевые машины пехоты - «БМП-1», «БМП-2», «БМП-3»;**

**бронетранспортеры - «БТР-70», «БТР-80», «БТР-90»;**

**противотанковые средства: ПТУРЫ «Метис», «Фагот» или «Конкурс», станковый гранатомет «СПГ-9м»; ручной противотанковый гранатомет «РПГ-7»;**

**120 мм миномет;**

**автоматический гранатомет на станке «АГС-17»;**

**В танковом батальоне на вооружении состоят основные боевые танки: Т-64, Т-72, Т-80, Т-90.**

**Боевая машина пехоты «БМП» предназначена для десантирования личного состава мотострелкового отделения на поле боя, уничтожения бронированных объектов (танков, БМП, БТР), артиллерийских средств и живой силы противника.**

**Бронетранспортеры (БТР) предназначены для уничтожения живой силы противника, перевозки личного состава, орудий и минометов, ведения боя и разведки. Они могут использоваться как штабные, командирские и специальные.**

**120 мм миномет предназначен для уничтожения и подавления живой силы и пулеметов, борьбы с артиллерией и минометами противника, разрушений его полевых оборонительных сооружений и проволочных заграждений.**

**ПТУР предназначен для уничтожения танков, БМП, БТР и других бронированных целей, разрушения железобетонных и других сооружений на поле боя.**

**Станковый гранатомет «СПГ-9м» предназначен для поражения танков, самоходных артиллерийских установок и других бронированных целей, а также для уничтожения живой силы противника.**

**30-мм автоматический станковый гранатомет АГС-17 "Пламя" предназначен для поражения живой силы и огневых средств противника, расположенных вне укрытий, в открытых окопах и за естественными складками местности. Может вести одиночный и непрерывный автоматический огонь.**

**Ручной противотанковый гранатомет «РПГ-7» предназначен для поражения бронированных объектов противника.**

**БОЕВАЯ ТЕХНИКА И  
СТРЕЛКОВОЕ ОРУЖИЕ  
СУХОПУТНЫХ ВОЙСК  
РОССИЙСКОЙ АРМИИ**

# БМП-1



# **ТТХ БМП - 1**

**Масса, т 13**

**Экипаж (десант), чел. 3 ( 8 )**

**Калибр оружия, мм:**

**пушки 73**

**пулеметы 7,62**

**Боевой комплект, шт.**

**пушки 40**

**пулеметы 2000**

**Мощность двигателя, л.с. 300**

**Мах. скорость движения, км/ч: 65 / 7**

**Запас хода, км 500 - 600**



# БМП - 2



# ТТХ БМП - 2

**Масса, т 13,8**

**Экипаж (десант), чел. 3 ( 7 )**

**Калибр оружия, мм:**

**пушки 30**

**пулеметы 7,62**

**Боевой комплект, шт.**

**пушки 500**

**пулеметы 2000**

**Мощность двигателя, л.с. 300**

**Мах. скорость движения, км/ч: 65 / 7**

**Запас хода, км 500 - 600**

# БМП - 3



# **ТТХ БМП - 3**

**Масса, т 18,7**

**Экипаж (десант), чел. 3 ( 7 )**

**Калибр оружия, мм:**

**пушки 100 / 30**

**пулеметы 7,62 - 3**

**Боевой комплект, шт.**

**пушки 22 / 500**

**пулеметы 6000**

**Мощность двигателя, л.с. 450**

**Мах. скорость движения, км/ч: 65 / 10**

**Запас хода, км 500 - 600**

# БРМ – 3К



# ТТХ БРМ – 3К

<b>Масса в боевом снаряжении, т</b>	<b>19,6</b>
<b>Длина с орудием вперед, м</b>	<b>7,02</b>
<b>Полная ширина, м</b>	<b>3,2</b>
<b>Высота, м</b>	<b>2,57</b>
<b>Экипаж, чел.</b>	<b>6</b>
<b>Вооружение:</b>	<b>30-мм пушка 2А72 7,62-мм пулемет ПКТ</b>
<b>Боекомплект:</b>	
<b>ПТУР</b>	<b>4</b>
<b>к автоматической пушке, шт.</b>	<b>400</b>
<b>к пулеметам, патронов</b>	<b>2000</b>
<b>Дымовые гранатометы, количество</b>	<b>6</b>
<b>Максимальная скорость, суша/вода, км/ч</b>	<b>70/10</b>
<b>Запас хода по топливу, км</b>	<b>600</b>
<b>Мощность двигателя, кВт/л.с.</b>	<b>368/500</b>
<b>Радиостанция</b>	<b>Р-163-59У</b>
<b>Дальность связи, км:</b>	<b>40</b>
<b>Радиостанция</b>	<b>Р-163-50К</b>
<b>Дальность связи, км:</b>	<b>100</b>

# БТР – 70



# БТР - 80





# БТР – 80АП



# **ТТХ БТР - 80**

**Масса, т 13,6**

**Экипаж (десант), чел. 2 ( 8 )**

**Калибр оружия, мм:**

**пушки**

**пулеметы 7,62 / 14,5**

**Боевой комплект, шт.**

**пушки**

**пулеметы 2000 / 500**

**Мощность двигателя, л.с. 210 / 260**

**Мах. скорость движения, км/ч: 80 / 9**

**Запас хода, км 600**

# БТР - 90



# **ТТХ БТР - 90**

**Масса, т 20,9**

**Экипаж (десант), чел. 10**

**Калибр оружия, мм:**

**пушки 30**

**пулеметы 7,62 ПКТ**

**гранатомет АГ-17 30**

**Боевой комплект, шт.**

**пушки / гранатомета 500 / 400**

**пулеметы 2000**

**Мощность двигателя, л.с. 500**

**Мах. скорость движения, км/ч: 100 / 9**

**Запас хода, км 700**

# БТР - Т



# ТТХ БТР - Т

**Масса, т 38,5**

**Экипаж (десант), чел. 2 ( 5 )**

**Калибр оружия, мм:**

**пушки 30 2А42**

**пулеметы**

**Боевой комплект, шт.**

**пушки 200**

**пулеметы**

**Мощность двигателя, л.с. 560**

**Мах. скорость движения, км/ч:50**

**Запас хода, км500**

# Танк Т - 72



# **ТТХ танка Т - 72**

**Масса, т 41**

**Экипаж (десант), чел. 3**

**Калибр оружия, мм:**

**пушки 125**

**пулеметы 7,62 / 12,7**

**Боевой комплект, шт.**

**пушки 39**

**пулеметы 2000 / 300**

**Мощность двигателя, л.с. 780**

**Мах. скорость движения, км/ч: 60**

**Запас хода, км 340 - 460**



# Танк Т - 80



# **ТТХ танка Т - 80**

**Масса, т 42,5**

**Экипаж (десант), чел. 3**

**Калибр оружия, мм:**

**пушки 125**

**пулеметы 7,62 / 12,7**

**Боевой комплект, шт.**

**пушки 36**

**пулеметы 1250 / 300**

**Мощность двигателя, л.с. 1100**

**Мах. скорость движения, км/ч: 70**

**Запас хода, км 335 - 410**

# Танк Т - 90



# ТТХ Т - 90

**Масса, т 46,5 + 2%**

**Экипаж (десант), чел. 3**

**Калибр оружия, мм:**

**пушки 125**

**пулеметы ПКТ - 7,62; НСВТ - 12,7**

**Боевой комплект, шт.**

**пушки 43**

**пулеметы 2000 / 500**

**Мощность двигателя, л.с. 840**

**Мах. скорость движения, км/ч: 90**

**Запас хода, км 500**

# СТРЕЛКОВОЕ ОРУЖИЕ РОССИЙСКОЙ АРМИИ

# Пистолет Макарова (ПМ)



# Пистолет Макарова модернизированный (ПММ)



# Автоматический пистолет Стечкина (АПС)





# Пистолет самозарядный малогоабаритный (ПСМ)



# Пистолет специальный самозарядный (ПСС)



# Пистолет бесшумный (ПБ)



# Пистолет ОЦ – 27 «Бердыш»



# Пистолет «Гюрза»



# Пистолет армейский MP – 443 «Грач»



# Пистолет армейский MP – 444 «Багира»



# Пистолет армейский MP – 445 «Варяг»





# Пистолет армейский MP – 446 «ВИКИНГ»



# ПИСТОЛЕТЫ - ПУЛЕМЕТЫ

# Пистолет – пулемет «Бизон»



# Пистолет – пулемет «Кедр», «Клин»



# Пистолет – пулемет ПП –90 (ПП93)



# Пистолет – пулемет «Вихрь»



# **АВТОМАТЫ, ВИНТОВКИ**

# Автомат АК-74 (АКС-74у)





# Автоматы АК-100 серии



AK-101



AK-103



AK-102



AK-104



AK-105

# Автоматы АК-100 серии



АК - 107



АК - 108

# Модульный стрелковый комплекс ОЦ – 14 «Гроза»



# Автомат «Абакан» (АН-94)



# Бесшумный снайперский и Автоматный комплексы БСК (ВСС), БАК (АС)



# Снайперская винтовка СВД



# Крупнокалиберная снайперская винтовка В-94



# ПУЛЕМЕТЫ



# Ручной пулемет РПК (РПК-74)



# Ротный пулемет ПК (ПКМ)



# Крупнокалиберный пулемет НСВ



# Крупнокалиберный пулемет «КОРД»



# ТТХ пулемета «КОРД»

**Калибр:** 12,7x109 мм

**Вес:** 25.5 кг тело пулемета, 41.5 кг на станке 6Т7 с лентой и 50 патронами

**Длина:** нет данных

**Длина ствола:** нет данных

**Питание:** лента 50 патронов

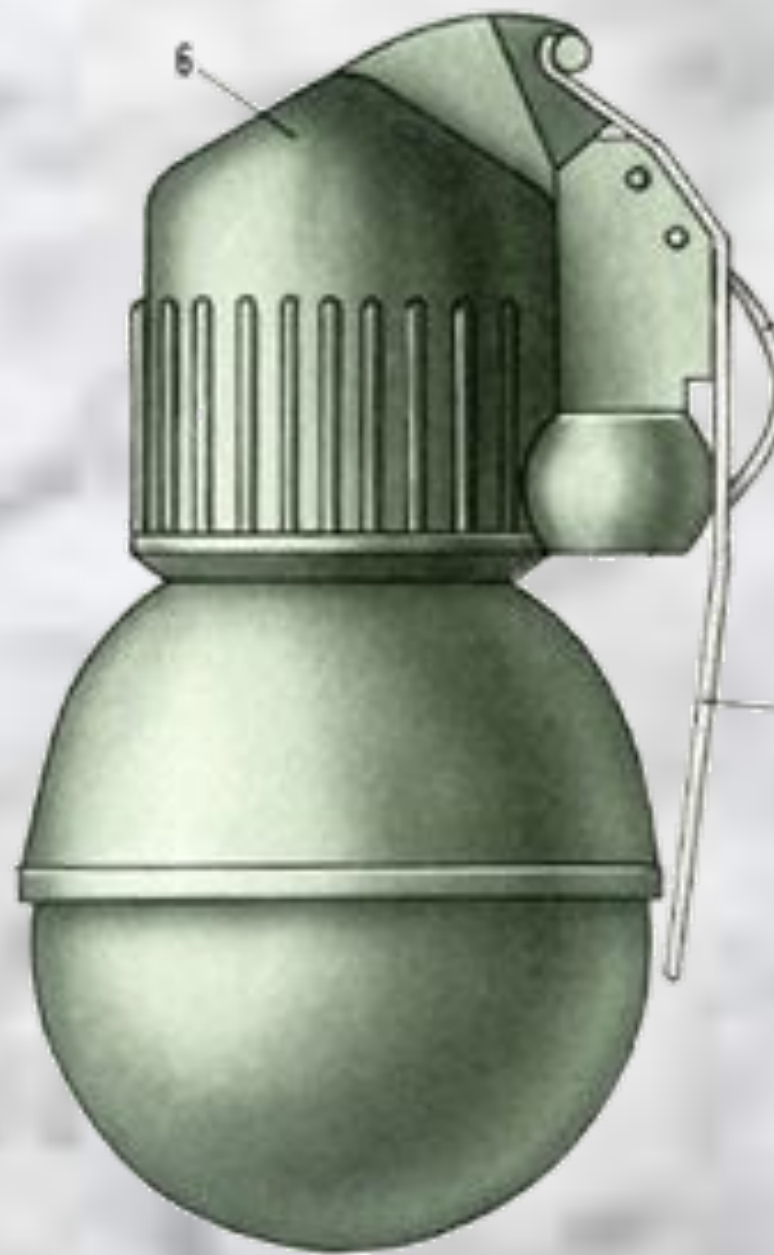
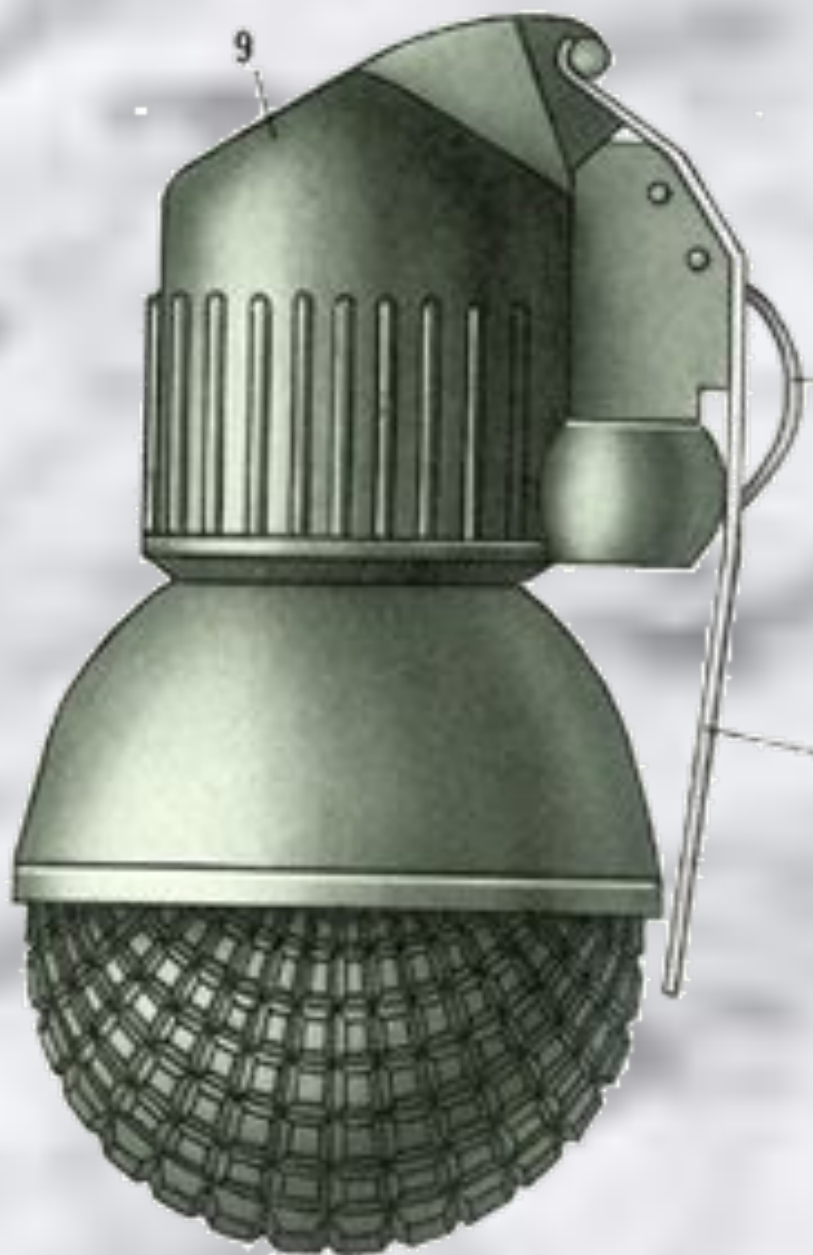
**Темп стрельбы:** 650-750 выстрелов/мин

**V0:** 820-860 м/с

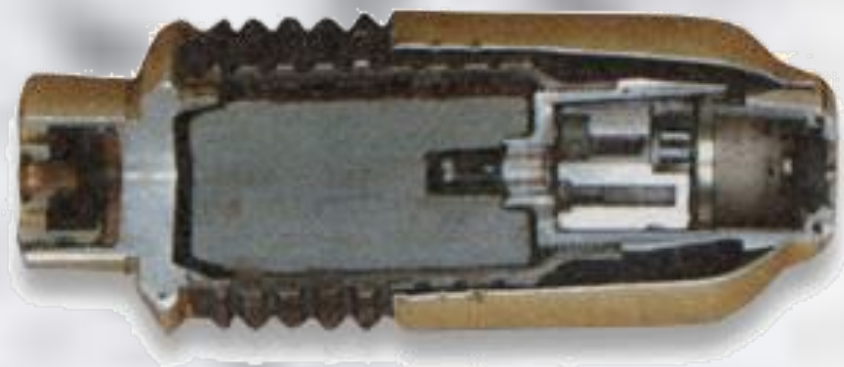
Пулемет Корд создан на Ковровском заводе им. Дегтярева (ЗИД) в 1990х годах для замены состоящих на вооружении в России пулеметов НСВ и НСВТ. Основная причина замены - производство пулеметов НСВ в настоящее время находится на территории Украины. Кроме того, в качестве задачи при создании Корда ставилась цель повысить точность стрельбы.

12.7мм пулемет Корд - автоматическое оружие с ленточным питанием (подача ленты может осуществляться как слева, так и справа). Ствол быстросменный, с воздушным охлаждением, создан по фирменной ЗИДовской технологии, обеспечивающий при стрельбе равномерный нагрев, а следовательно - и термическое расширение (деформацию) ствола. За счет этого точность стрельбы по сравнению с НСВ повышена в 1.5-2 раза.

# Ручные осколочные гранаты РГО и РГН



# Подствольный гранатомет (ГШ-25, ГШ-30)



**РПГ – 18 «Муха», РПГ-22 «Нетто»,  
РПГ-26 «Аглень», РПГ-27 «Таволга»**

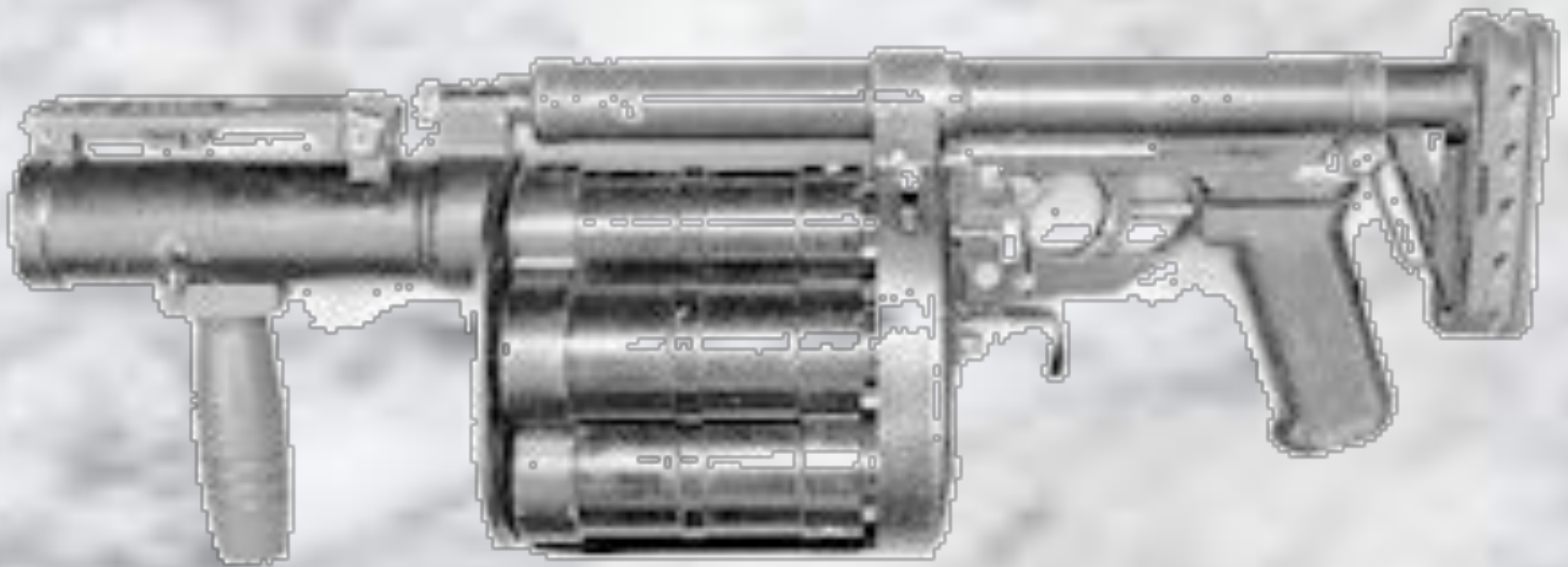




# РПГ – 29 «Вампир»



# РГ-6 (РГ-1)



# АГС – 17 «Пламя»



# ПТРК "КОНКУРС"



# ПТРК "КОРНЕТ"



# ПТРК "МАЛЮТКА"



# ПТРК "МЕТИС"



# ПЗРК "ДЖИГИТ"





# ТТХ АГС - 17

**Масса, кг**

- со станком и прицелом 31**
- станка 12**
- патронной коробки с патронами 14,5**

**Калибр, мм 30**

**Начальная скорость, м/с 185**

**Темп автоматической стрельбы, в/мин 350 - 450**

**Емкость патронной коробки, выстрелов 29**

**Прицельная дальность стрельбы, м 1700**

# **ТТХ 120 мм миномета**

**Дальность стрельбы, м 5700 - 7200**

**Скорострельность, в/мин 6 - 15**

**Угол горизонтального обстрела, град. 30**

**Масса в походном положении, кг 600**

**Время перевода в боевое положение, мин 1 - 1,5**

**Макс. допустимая скорость движения, км/ч 60**

**Боевой комплект, шт 80 ( 8 с РВ )**

**Тип тягача ГАЗ - 66**

**Расчет, чел 6**

## **ЗАКЛЮЧЕНИЕ**

**Оснащение Сухопутных войск современными танками и боевыми машинами пехоты оказало решающее влияние на повышение боевых возможностей общевойсковых подразделений частей.**

**Наша военная доктрина, а также взгляды командования армий США и НАТО предусматривают возможность ведения боевых действий без применения ядерного оружия.**

**Главная роль в этих условиях отводится Сухопутным войскам. Им будет принадлежать решающая роль в разгроме противника и в овладении его территорией. Характер боевых действий подразделений будет иметь общие черты с тактикой ведения боя последнего периода Великой Отечественной войны, в силу чего особое значение приобретает изучение этого опыта, а также итогов боевых действий на Ближнем Востоке, Афганистане, Чечне и других локальных войнах и конфликтах.**

**Однако будут и существенные отличия, вытекающие прежде всего из постоянной угрозы применения ядерного оружия и наличия в войсках большого количества разнообразного современного вооружения и боевой техники.**

**Твердое знание организации мотострелковых, танковых, артиллерийских подразделений и их вооружения позволят офицеру химической службы грамотно осуществлять мероприятия химического обеспечения.**