



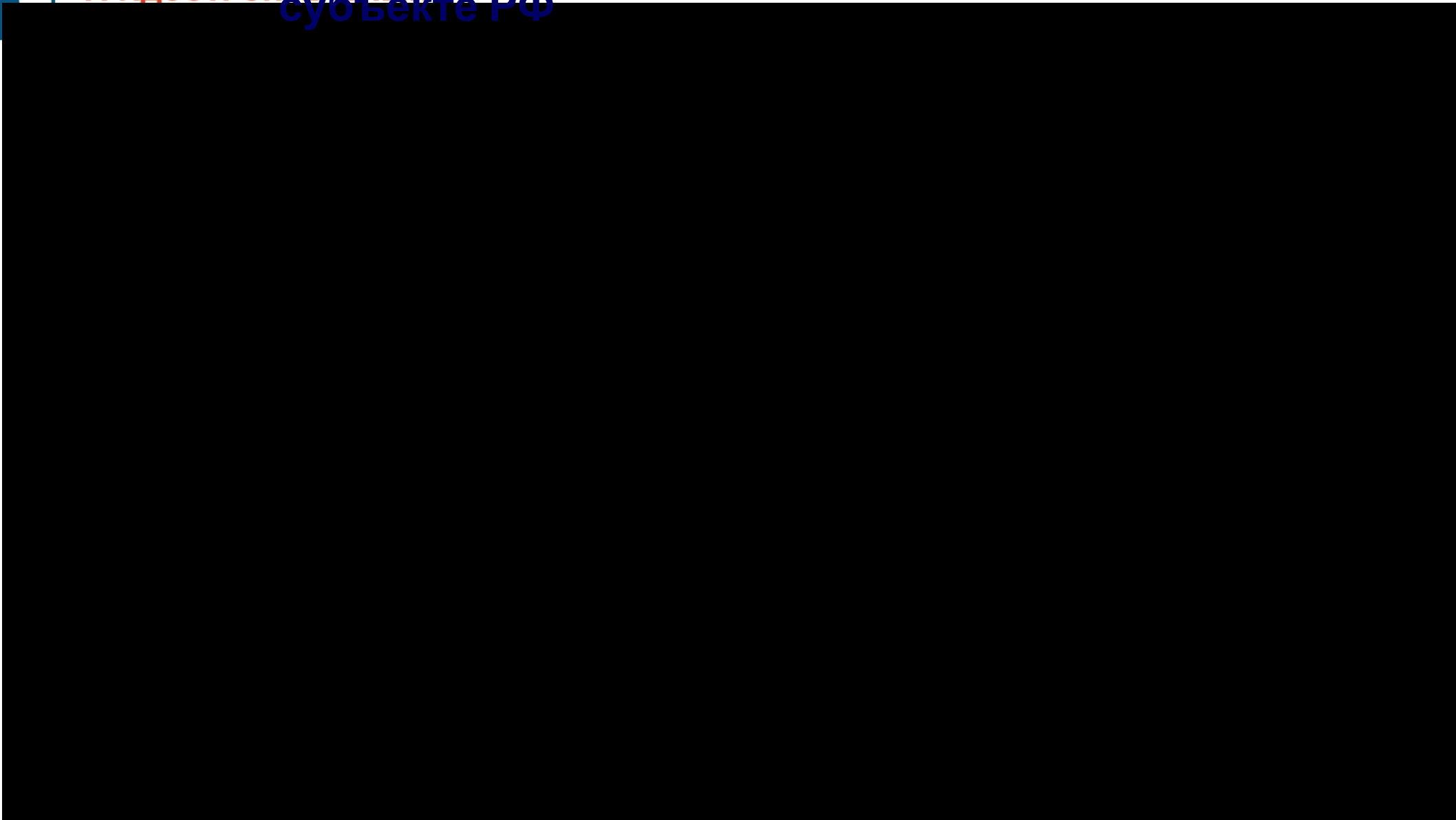
ДЗ: составить схему и
ответить на вопросы (в
тетради)

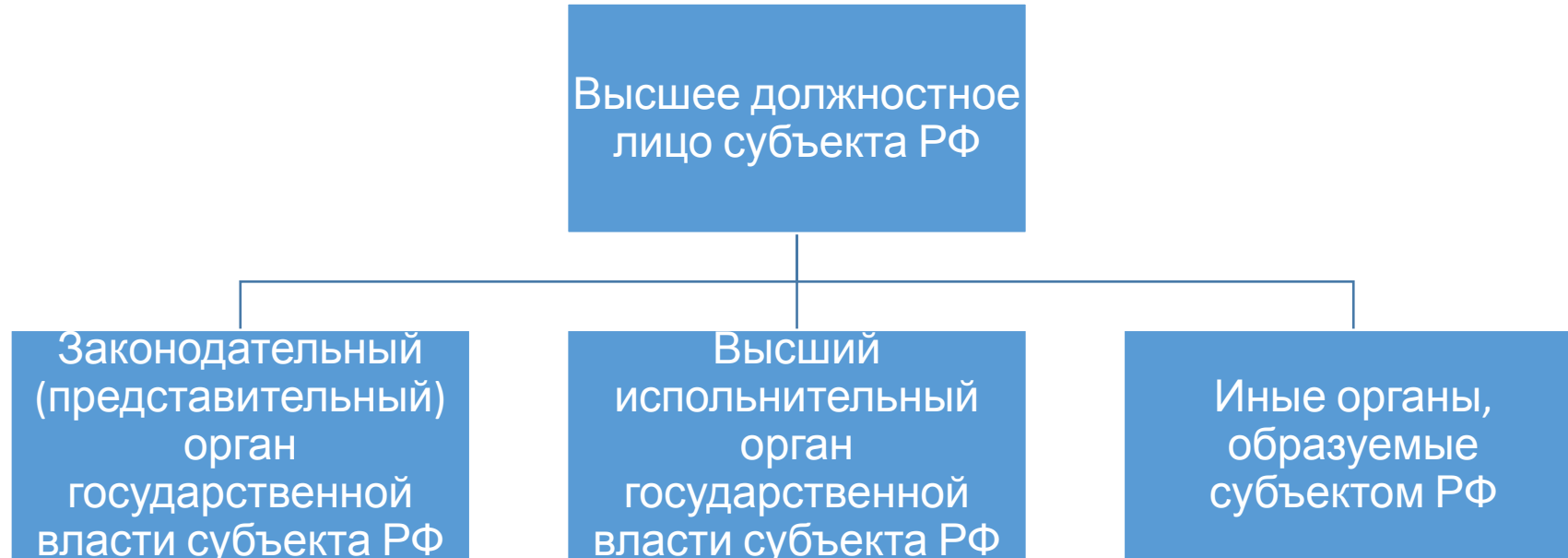




ЯРОСЛАВСКИЙ
ГРАДОСТРОИТЕЛЬНЫЙ

Органы государственной власти в субъекте РФ





1. Законодательный орган государственной власти Ярославской области?
2. Исполнительный орган государственной власти Ярославской области?
3. Высшее должностное лицо Ярославской области?
4. На какой срок избирается высшее должностное лицо Ярославской области?





68 Версия для слабовидящих

ЯРОСЛАВСКАЯ ОБЛАСТЬ

ОФИЦИАЛЬНЫЙ ПОРТАЛ

Новости О регионе Губернатор Правительство Проекты Госуслуги Документы Обращения граждан Вакансии

Контакты



Где искать
информацию?



🕒 2022.08.18 11:50

Михаил Евраев: «Более 7 тысяч жителей региона стали участниками проекта «Шаг к здоровью»



🕒 2022.08.18 11:25

Начались поставки наборов первоклассника в школы региона



🕒 2022.08.18 10:30





ЯРОСЛАВСКИЙ
ГРАДОСТРОИТЕЛЬНЫЙ
КОЛЛЕДЖ

Основные группировки субъектов РФ





В начале XXI века возникла необходимость реформирования территориального деления государства. Первым шагом в этом направлении стал указ президента от 13.05.2000 г. о создании **7 федеральных округов** и утверждение положения о полномочном представителе президента в федеральном округе.

Федеральный округ является стратегической формой укрепления вертикальной государственной власти в РФ. От каждого из этих округов была введена должность представителя президента.

Основной целью создания федеральных округов стало увеличение эффективности работы органов государственной власти. Так же, требовалось усилить контроль за эффективностью их деятельности.

Федеральные округа — крупные территориальные образования (состоящие из нескольких республик, краев, областей, автономных округов, городов федерального значения), характеризующиеся территориальным единством.





В округах определены города-центры, в которых размещаются их руководяще-координирующие органы в виде полномочного представителя президента, его аппарата и управлений федеральных ведомств.

Северо-Кавказский округ является единственным, в котором город-центр не является административным центром или крупнейшим городом своего субъекта. (Пятигорск).

Руководство округов главенствует над входящими субъектами, не имея конституционных полномочий, но имея соответствующие ведомственные управления.





В округах определены города-центры, в которых размещаются их руководяще-координирующие органы в виде полномочного представителя президента, его аппарата и управлений федеральных ведомств.

Северо-Кавказский округ является единственным, в котором город-центр не является административным центром или крупнейшим городом своего субъекта. (Пятигорск).

Руководство округов главенствует над входящими субъектами, не имея конституционных полномочий, но имея соответствующие ведомственные управления.





В янв. 2010 Указом Президента РФ из состава Южного федерального округа выделен Северо-Кавказский федеральный округ. В марте 2014 Указом Президента РФ образован Крымский федеральный округ.

В июле 2016 Южный федеральный округ и Крымский федеральный округ преобразованы в Южный федеральный округ.

В настоящее время в РФ действует 8 ф. о. – Центральный, Северо-Западный, Южный, Приволжский, Уральский, Сибирский, Дальневосточный, Северо-Кавказский.





Федеральные округа могут выступать как самостоятельные субъекты международных отношений. Они имеют право заключать договора с иностранными государствами. На уровне федеральных округов применяются различные экономические и социальные программы, придерживающиеся общегосударственного курса и законодательства.

Деление на федеральные округа позволяет государству более точно решать общенациональные проблемы. Например, решать вопросы демографического кризиса, регулировать потоки миграции, улучшать качество и экономику, социальную составляющую жизни регионов.



Федеральные округа Российской Федерации



	Название округа	Площадь (км ²)	Население (на.2013)	Субъектов РФ	Административный центр
1	Центральный федеральный округ	652,800	38 678 913	18	Москва
2	Южный федеральный округ	416,840	13 910 179	6	Ростов-на-Дону
3	Северо-Западный федеральный округ	1,677,900	13 717 773	11	Санкт-Петербург
4	Дальневосточный федеральный округ	6,215,900	6 251 496	9	Хабаровск
5	Сибирский федеральный округ	5,114,800	19 278 201	12	Новосибирск
6	Уральский федеральный округ	1,788,900	12 197 544	6	Екатеринбург
7	Приволжский федеральный округ	1,038,000	29 772 235	14	Нижний Новгород
8	Северо-Кавказский федеральный округ	172,360	9 540 758	7	Пятигорск



Особое значение для национального хозяйства имеет **экономическое районирование**. Оно подразумевает объединение производственных мощностей и создание промышленных центров.

Российская территория поделена на 12 экономических районов.

Районы диагностируются на предмет экономической, политической, демографической информации.

Экономическое районирование в России направлено на решение вопросов по восстановлению потенциальных мощностей, модернизации отраслей экономики, а также для привлечения неиспользуемых территорий в хозяйственный процесс.

То есть, районирование помогает развивать регионы, что положительным образом сказывается на стабилизации национального хозяйства.





Субъекты объединены в экономические районы с целью создания оптимальных условий для территориального планирования, прогнозирования и осуществления **социально-экономической** региональной политики.

Экономические районы — часть территории страны, состоящая из нескольких республик, краев, областей, районы автономной области, автономных округов, городов федерального значения, характеризующаяся территориально-хозяйственным единством (комплексностью), относительным сходством природных и экономических условий и особенностей



Экономическое районирование России



1. Центральный
2. Центрально-Чернозёмный
3. Восточно-Сибирский
4. Дальневосточный
5. Северный
6. Северо-Кавказский
7. Северо-Западный
8. Поволжский
9. Уральский
10. Волго-Вятский
11. Западно-Сибирский
12. Калининградская область (признана особой экономической зоной)

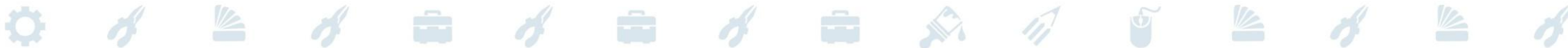


Макрорегионы

В феврале 2019 года Правительство России одобрило Стратегию пространственного развития Российской Федерации на период до 2025 года.

В документе зафиксированы основные тенденции, проблемы и вызовы пространственного развития, определяет цели, задачи, механизмы и приоритетные направления до 2025 года. Описаны перспективные экономические специализации субъектов РФ, центры экономического роста, макрорегионы, особый статус геостратегических территорий.

Цель пространственного развития Российской Федерации – обеспечение устойчивого и сбалансированного пространственного развития Российской Федерации, направленного на сокращение межрегиональных различий в уровне и качестве жизни населения, ускорение темпов экономического роста и технологического развития, а также обеспечение национальной безопасности страны.





Макрорегионы

В Стратегии пространственного развития Российской Федерации на период до 2025 года определено **12 макрорегионов**: Центральный, Центрально-Черноземный, Северо-Западный, Северный, Южный, Северо-Кавказский, Волго-Камский, Волго-Уральский, Уральско-Сибирский, Южно-Сибирский, Ангаро-Енисейский, Дальневосточный.

Целью разработки стратегий развития макрорегионов является:

- Усиление межрегионального взаимодействия;
- Координации планирования развития транспортной и энергетической инфраструктуры;
- Оптимизация размещения объектов отраслей социальной сферы;
- Развитие отраслей перспективных экономических специализаций субъектов Российской Федерации, с учетом предотвращения дублирования инвестиционных проектов и необоснованной конкуренции субъектов Российской Федерации;
- Планирование и реализация крупных межрегиональных инвестиционных проектов;
- Создание территорий (инвестиционных площадок) с особым режимом ведения предпринимательской деятельности.

Разработка и утверждение стратегий макрорегионов и планов их реализации станет основой для реализации направлений и мероприятий по усилению межрегионального



ЯРОСЛАВСКИЙ
ГРАДОСТРОИТЕЛЬНЫЙ
КОЛЛЕДЖ

Практическая работа №1



Экономическое районирование России



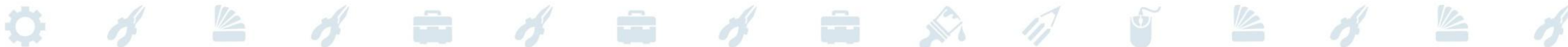


Задание

На карте представлены экономические районы РФ.

Необходимо:

1. Определить какой экономический район находится под конкретной цифрой;
2. Какие области, края, округа относятся к данному экономическому району;
3. Указать площадь и количество жителей в представленном районе.
4. Дать оценку природно-ресурсного потенциала каждого экономического района России.
5. Сделать выводы



Район	Субъекты	Население	Площадь	Номер на карте
Центральный	Москва, Московская, Тверская, Ярославская, Костромская, Ивановская, Владимирская, Рязанская, Тульская, Калужская, Орловская, Брянская и Смоленская области.	39 250 960	650 205 км ²	1

Центральный экономический район — Центральный экономический район представляет собой один из 12 экономически развитых районов Российской Федерации. Площадь района около 486 тыс. кв. км, что составляет приблизительно 3% от общей территории страны. Населяют данный район приблизительно 32 миллиона человек. Чуть более 3 млн. проживают в городах, которые имеют статус высокоразвитых.

Центром Московской области является столица нашей страны - Москва, где проживает примерно четверть населения от общей численности района.

Имеет довольно выгодное экономико-географическое положение, хотя и не обладает значительными запасами топлива и сырья.

Он расположен на пересечении водных и сухопутных дорог, которые всегда способствовали сближению обширных российских земель, развитию торговли и других видов экономических связей. Водная магистраль — река Волга и её притоки.

В районе исторически складывались культурно-нравственные, хозяйственные, политико-управленческие основы централизованного Российского государства. Основные отрасли специализации: транспортное машиностроение, электротехническая, радиоэлектронная промышленность, лёгкая (в основном текстильная), пищевая, химическая промышленности, а также производство строительных материалов. Сельское хозяйство пригородной ориентации (овощеводство, картофелеводство, льноводство, молочное скотоводство).

Отличительные характеристики - это:

- ✓ Удобное месторасположение для транспортных сетей.
- ✓ Наличие мощной промышленности, развивающейся ускоренными темпами.
- ✓ Высокий уровень урбанизации.
- ✓ Густонаселенность. Большая численность сотрудников, имеющих узкую спецификацию и высокую квалификацию.
- ✓ Высокоразвитая система образования и науки.
- ✓ Распространенность учебных заведений, наукоградов.



Критерии оценок

Студент владеет теоретическим материалом. Умеет анализировать поставленную проблему, строить суждения и делать выводы, использовать информационное пространство. Сдал работу в назначенные сроки. – **оценка «5»**;

Основные понятия теоретического курса усвоены, студент способен изложить подготовленный материал, но объясняет и строит свои суждения (делает выводы) с затруднениями. Владеет навыком использования информационного пространства. Сдал работу в назначенные сроки– **оценка «4»**;

Студент знаком с основными понятиями, но излагает их с затруднениями, вынуждая преподавателя задавать наводящие вопросы. Владеет навыком использования информационного пространства. Сдал работу с нарушением сроков– **оценка «3»**;

Студент не может изложить основные понятия и дать объяснения даже по наводящим вопросам. Информация предоставлена не в полном объеме. Испытывает затруднения с поиском нужной информации. Отсутствует работа или сдал работу с нарушением сроков– **оценка «2»**.





ЯРОСЛАВСКИЙ
ГРАДОСТРОИТЕЛЬНЫЙ
КОЛЛЕДЖ

Спасибо за внимание!

