

# РОССИЯ

в XVII – начале XX вв.:

от абсолютной

монархии до краха

абсолютизма

Лекция

# ПЛАН:

- Смутное время и его последствия.
- Реформы Петра I.
- Буржуазные реформы 1860-1870-х годов и их значение.
- Социально-экономическое и политическое развитие страны на рубеже XIX–XX веков.
- Революция 1905-1907 годов и ее последствия

# СПИСОК ЛИТЕРАТУРЫ

- Кобрин В. Б. Смутное время – утраченные возможности //История Отечества: люди, идеи, решения. М., 1991. Ч. 1.
- Кузнецов И.Н. Отечественная история. - М., 2013.

- **Смутное время и его  
последствия**

- Термин «смутное время» (1598 – 1613 гг.) принят историками XVIII-XIX вв.
- В советский период историки его отвергли как «дворянско-буржуазный», предложив взамен «крестьянскую войну и иностранную интервенцию».
- На современном этапе понятие «смуты» возвращается, и одновременно предлагается называть события начала XVII в. в России гражданской войной.



# Эпоху Смуты сопровождали

- Народные выступления и мятежи
- Правление самозванцев (Лжедмитрий I, Лжедмитрий II)
- Польская и шведская интервенция
- Разрушение государственной власти
- Разорение страны

# Предпосылки кризиса российской государственности Смутного времени –

- нестабильность власти,  
порожденная опричниной  
(1565-1572 гг.) и Ливонской  
войной (1558-1583 гг.),
- царствование Федора, его  
смерть (1598 г.) и другие.

- ПРАВЛЕНИЕ БОРИСА ГОДУНОВА  
(1598-1605 гг.)
- ПРАВЛЕНИЕ ЛЖЕДМИТРИЯ I (1605-  
1606 гг.)
- ЦАРСТВОВАНИЕ ВАСИЛИЯ IV  
ШУЙСКОГО (1606–1610 гг.)
- "СЕМИБОЯРЩИНА" (1610–1612 гг.)
- ВОЦАРЕНИЕ МИХАИЛА  
РОМАНОВА (1613-1645 гг.)



# НАЧАЛО СМУТНОГО ВРЕМЕНИ

- Побудительной причиной возникновения Смуты явился династический кризис. Иван IV, умерший в 1584 г., не оставил сильного преемника. Его первый сын, Иван, пал от посоха гневного царя, второй, Федор, был слабоумен, третий, Дмитрий, только появился на свет. Умирая, царь создал при Федоре Иоанновиче (1584–1598) регентский совет. Входящий в него брат жены царя Б.Ф. Годунов сосредоточил в своих руках всю власть.
- В 1591 г. в Угличе при невыясненных обстоятельствах 9-летний царевич Дмитрий погиб.

# ПРАВЛЕНИЕ БОРИСА ГОДУНОВА (1598-1605 гг.)

- учреждено патриаршество (1589 г.).  
Первым патриархом стал Иов.
- продолжалась практика закрепощения  
крестьян (указы 1592–1593 гг. и 1597 г.)
- восстание холопов под руководством  
Хлопка (1603 г.) / подавлено)

# ПРАВЛЕНИЕ БОРИСА ГОДУНОВА

В 1598 г. после смерти бездетного Федора Иоанновича Земский собор избрал царем Бориса Годунова.

Борис Годунов был крупным политиком, осторожным и настойчивым.

Он впервые предпринял попытку ликвидировать культурное отставание России от Запада

В 1589 г. в России было учреждено патриаршество, и русская церковь стала самостоятельной (автокефальной) по отношению к другим православным церквам.

Первым патриархом стал Иов.

Ввиду тяжелого экономического положения (последствий опричнины) Б. Годунов продолжал практику закрепощения крестьян:

- в 1592–1593 гг. был издан указ, запрещающий навсегда крестьянам по всей стране переходить к новым хозяевам
- указ 1597 г. вводил 5-летний срок сыска беглых крестьян



- неурожаем 1601–1602 гг. в стране и страшный голод, продолжавшийся три года и усугубленный циничной спекуляцией зерном привели к взрыву социального недовольства (в 1603 г. началось мощное восстание холопов под руководством Хлопка, охватившее центральные уезды) и падению престижа Б. Годунова.
- восстание было подавлено, но ситуация не стабилизировалась.

# ПРАВЛЕНИЕ ЛЖЕДМИТРИЯ I

(1605- 1606 гг.)

- 20 июня 1605 г. стал царем России
- 17 мая 1606 г. убит

## Авантюра самозванцев и начало польско-шведской интервенции

Еще в 1601 г. в Речи Посполитой появился беглый монах Григорий Отрепьев, выдававший себя за чудесно спасшегося царевича Дмитрия. Перейдя в католичество и посулив польскому королю Сигизмунду III Смоленск и Чернигово-Северскую землю, а воеводе Ю. Мнишеку – Псков и Новгород, он сумел получить право набрать в Польше добровольцев для похода на Москву.

В конце лета 1604 г. войско самозванца двинулось из Львова. "Дмитрий" избрал путь не через сильно укрепленный Смоленск, а через охваченные крестьянскими восстаниями юго-западные земли. Лжедмитрий получил здесь необходимые подкрепления и припасы, поддержку со стороны крестьянства, а после внезапной смерти Б. Годунова в апреле 1605 г. и московских воевод.

20 июня 1605 г. Лжедмитрий I торжественно въехал в Москву и стал царем России.

Однако укрепиться на престоле Лжедмитрию I не удалось выполнить свои обещания он не мог, так как слишком разнородны были силы, поддерживавшие его, и цели у них были разные:

- не восстановил Юрьев день, чего так ждали крестьяне
- православная церковь относилась к царю-католику настороженно
- желая привлечь на свою сторону русское дворянство, Лжедмитрий I щедро раздавал земли и деньги, но их резервы оказались не беспредельны /все это вызвало недовольство знати/
- бесчинства поляков в Москве вызывали острое недовольство посадских и служилых людей.

В результате боярского заговора и восстания москвичей 17 мая 1606 г. Лжедмитрий I был убит.



# ЦАРСТВОВАНИЕ ВАСИЛИЯ IV ШУЙСКОГО (1606–1610 гг.)

- крестьянская война И. Болотникова (лето 1606 г. - осень 1607 г.)
- на Брянщине объявился самозванец (1607 г.) (Лжедмитрий II – «тушинский вор»).
- правительство В. Шуйского заключило договор о союзе со Швецией (февраль 1609 г.)



# ЦАРСТВОВАНИЕ ВАСИЛИЯ IV ШУЙСКОГО (1606–1610)

- опытный интриган и царедворец
- избран царем на Земском соборе
- вступая на престол, он первым из российских правителей дал "крестоцеловальную запись", принеся присягу никого не казнить без суда, не отнимать имущество у родственников осужденных. Однако этот договор царь частенько игнорировал

- Правительство В. Шуйского пыталось лавировать, в результате им остались недовольны и помещики и крестьяне.
- Крестьянская война Ивана Болотникова (лето 1606 г. - осень 1607 г.)

В 1607 г. на Брянщине объявился самозванец (Лжедмитрий II – «тушинский вор»).

Набрав силы как в Польше, так и в России, он в 1608 г. двинулся к Москве и засел в Тушине под Москвой.

В феврале 1609 г. правительство В. Шуйского заключило договор о союзе со Швецией, надеясь на ее помощь в борьбе с тушинцами. Однако шведы сразу же попытались захватить Новгород.

Этот договор дал повод Польше для начала открытой интервенции, так как Речь Посполитая и Швеция находились в состоянии войны. Летом 1609 г. польский король Сигизмунд III двинулся прямо на Смоленск.

Используя всеобщее недовольство правительством В. Шуйского, вновь активизировал свои действия Лжедмитрий II, захватив Серпухов и встав в Коломенском.

С запада к Москве подходили войска Жолкевского.

## "СЕМИБОЯРЩИНА" (1610–1612 гг.)

- заключен договор с польским королевичем Владиславом о "призвании его на царство".
- сформированы два ополчения:
  1. Рязани под руководством П. Ляпунова (1611 г.)
  2. в Нижнем Новгороде по инициативе купца К. Минина и под руководством князя Д. Пожарского.



## ■ ДВА ОПОЛЧЕНИЯ:

1. в Рязани под руководством П. Ляпунова (1611 г.) /не смогло освободить Москву/.
2. в Нижнем Новгороде по инициативе купца К. Минина и под руководством князя Д. Пожарского (1612 г) (смогло изгнать поляков из Москвы/.

# "СЕМИБОЯРЩИНА" (1610–1612)

После низложения 17 июля 1610 г. В. Шуйского к власти пришло боярское правительство (семь человек):

- заключили договор с польским королевичем Владиславом о "призвании его на царство". На основании этого договора польские войска вошли в Москву, и наместник Владислава стал распоряжаться в стране.

# народные ополчения

Первое: сформировалось в 1611 г. в Рязани под руководством П. Ляпунова. В марте ополчение осадило Москву, но освободить ее не смогло, захватив лишь Белый город, и летом распалось.

Положение же страны ухудшалось: поляки захватили Смоленск, шведы – Новгород.

Второе: сформировалось в Нижнем Новгороде по инициативе купца К. Минина и под руководством князя Д. Пожарского. В августе 1612 г. оно вошло в Москву, а в октябре того же года польский гарнизон в Кремле капитулировал. "Семибоярщина" была ликвидирована. Попытка Сигизмунда III вернуть Москву не удалась.

# ВОЦАРЕНИЕ МИХАИЛА РОМАНОВА (1613-1645 гг.)

- Земский собор (январь 1613 г.)  
избрал царем Михаила  
Федоровича Романова (1613–1645)
- положило начало династии  
Романовых
- восстановило государственную  
власть
- ознаменовало конец Смуты.

# ВОЦАРЕНИЕ МИХАИЛА РОМАНОВА

В январе 1613 г. в Москве  
многолюдный (около 700 человек)  
Земский собор одобрил кандидатуру  
16-летнего Михаила Федоровича  
Романова (1613–1645), сына  
митрополита Филарета и родственника  
первой жены Ивана IV, и избрал царем.

Воцарение Михаила Романова  
положило начало царской династии  
Романовых, восстановило  
государственную власть и  
ознаменовало конец Смутного  
времени.



## Положение в стране:

Королевич Владислав продолжал настаивать на своих правах в отношении русского престола и в 1617–1618 гг. пытался даже военной силой взять Москву, но был отброшен.

- **в 1617 г. был заключен Столбовский мирный договор со Швецией**, по которому Россия вернула себе Новгородскую землю, но потеряла выход к Балтийскому морю. Земли, отошедшие к Швеции, в XVII в. отвоевать не удалось.
- **в 1618 г. было заключено Деулинское перемирие с Польшей**, оставлявшее за ней Смоленские и Северские земли, которые удалось вернуть лишь после новой войны в 1654–1667 гг.

- Столбовский мирный договор со Швецией (1617 г.)
- Деулинское перемирие с Польшей (1618 г.)

## СТАНОВЛЕНИЕ КРЕПОСТНОГО ПРАВА

Крепостное право – это зависимость крестьянина от феодала (или феодального государства) в личном, земельном, имущественном, юридическом отношениях, основанная на прикреплении крестьянина к земле.

Крепостное право складывалось фактически параллельно с формированием Российского государства, со второй половины XV в., когда начинается постепенное ограничение права перехода крестьян к другим владельцам. Единый срок для этого перехода впервые установил Судебник 1497 г., введя правило Юрьева дня.

Фактически государственная система крепостного права сложилась в России уже в конце XVI в., а окончательное законодательное оформление ее завершилось в 1649 г.

- считалось, что крепостное право возникло в России из барщинного хозяйства, как и в Центральной Европе. Сейчас доказано, что широкое распространение барщины произошло у нас уже после становления крепостного права.
- ведущую роль в формировании крепостного права в России сыграл рост повинностей крестьян, необходимый для ускоренного создания единого государства и его быстрого расширения.



# ЭТАПЫ СТАНОВЛЕНИЯ КРЕПОСТНОГО ПРАВА

## *I. Судебники 1497 г. и 1550 г.*

- **Судебник 1497 г.** установил в качестве общегосударственного закона правило, по которому крестьяне могли уходить от своих владельцев только один раз в году – за неделю до Юрьева дня (26 ноября) и в течение недели после него, с обязательной выплатой "пожилого" – компенсации землевладельцу за потерю рабочих рук.
- **Судебник 1550 г.** подтвердил положение о Юрьевом дне, а также увеличил власть феодалов над крестьянами, возложив на них ответственность за преступления крестьян.



Положение о Юрьевом дне касалось лишь частновладельческих крестьян, которых в 1497 г. было меньшинство. Чернососшные крестьяне были свободны от конкретных хозяев и лишь платили подати государству. Быстрое развитие поместной системы в начале XVI в. резко сократило количество чернососшных крестьян, так как их земли стали раздаваться помещикам. В середине XVI в. положение о Юрьевом дне затрагивало гораздо большее число крестьян, что говорит о продолжении закрепощения крестьян.

## *II. Введение "заповедных лет"*

- С 1581 г. правительство стало налагать "заповедь" на право выхода крестьян в Юрьев день. Годы, в которые отменялось это право, назывались "заповедными". Эта мера повторялась из года в год и фактически свела на нет правило Юрьева дня.

Заповедные годы распространялись не только на частновладельческих, но и на государевых крестьян. Населению городских посадов и слобод тоже запрещено было в эти годы покидать свои места.

### *III. Указы о бессрочном запрете крестьянского выхода и сыске беглых крестьян*

- Указ о бессрочном запрете крестьянам по всей стране переходить к новым хозяевам появился предположительно в 1592 г. К этому году завершается составление писцовых книг (перепись), с помощью которых власть могла организовать розыск и возвращение беглых крестьян.
- В 1597 г. выходит указ об урочных летах, который вводил 5-летний срок сыска беглых.
- В 1607 г. вышел указ о 15-летнем сроке сыска.

## *IV. Соборное уложение 1649 г.*

- Соборное уложение - основной свод законов феодального правового государства. Оно законодательно оформило систему крепостной зависимости.



# СОБОРНОЕ УЛОЖЕНИЕ

- устанавливало наследственность крепостного состояния и право землевладельца распоряжаться имуществом крепостного крестьянина.
- утвердило право бессрочного розыска и возвращения беглых, укрывательство которых наказывалось штрафом и даже тюрьмой. Феодалам было предоставлено также право вотчинного суда и полицейского надзора над крестьянами.
- закрепило на местах и черносотное крестьянство.
- признало за дворянами право передавать поместье по наследству, как вотчину, при условии, что сыновья будут служить, как и отец.
- учреждало Монастырский приказ, ставивший церковное землевладение под контроль государства.
- меняло положение и посадских людей /белые слободы – городские районы, принадлежавшие боярам и монастырям, жители которых не несли посадских повинностей, – были ликвидированы. Их население обязали платить тягло. Посадское же население было прикреплено к соответствующим общинам, как крестьянин к феодалу. Им было запрещено покидать свои города/.



## СОСЛОВНО-ПРЕДСТАВИТЕЛЬНАЯ МОНАРХИЯ В РОССИИ

Сословно-представительная монархия – форма феодального государства, при которой власть монарха сочеталась с деятельностью органов сословного представительства феодалов, духовенства и городских верхов.

Начало становления сословно-представительной монархии в России относится к середине XVI в., когда происходило формирование органов сословного представительства как в центре, так и на местах.

Высший орган сословного представительства в России - земские соборы, решавшие важнейшие вопросы: внешней политики, финансов, налогов и т.п. Особенно большую роль играли Земские соборы в период Смутного времени и сразу после него, когда царская власть была недостаточно сильна и нуждалась в постоянной поддержке.

Создание органов сословного представительства на местах привело к появлению выборных губных и земских старост, к которым перешла власть на местах. В середине XVI в. правительство еще не имело возможности управлять через назначаемых им чиновников.

Однако сословно-представительная монархия в России, в отличие от западноевропейских стран, так и не утвердилась. При определенном сходстве, например, с английским парламентом, возникшим в 1265 г., или французскими Генеральными штатами (1302), в Земских соборах отсутствовал порядок представительства.

Из-за резкого усиления самодержавной власти в 60–70-х гг. земские соборы так и не стали постоянным органом власти и играли куда менее самостоятельную роль, чем сословно-представительные учреждения на Западе.

Период деятельности Земских соборов в России составил всего лишь около столетия (середина XVI в. – середина XVII в.). Тенденция к усилению самодержавной власти монарха оказалась явно сильнее.

## ПЕРЕХОД К АБСОЛЮТИЗМУ

- Во второй половине XVII в. в России осуществляется переход от сословно-представительной монархии к монархии абсолютной – форме феодального государства, при которой монарху принадлежит неограниченная верховная власть

Это выражалось:

- в свертывании органов сословного представительства /с 20-х годов XVII в. земские соборы собираются от случая к случаю. Земский собор 1653 г., принявший решение о воссоединении Украины с Россией, был последним собором полного состава. В 80-е годы они окончательно исчезли/



- на местах власть вместо выборных земских органов перешла в руки воевод, назначаемых правительством /в их руках была административная, судебная, военная власть, надзор за сбором налогов и податей/.
- неуклонно падало значение Боярской думы, из нее выделялись более узкие органы, куда входили доверенные лица царей /социальный состав изменялся в сторону усиления представительства дворянства/.



- в 1682 г. было отменено местничество.
- в XVII в. еще более усилилось значение приказной системы:
  - для усиления власти царя и контроля за приказами был создан Приказ тайных дел, ведавший и политическим сыском
  - проводились слияние и реорганизация приказов, подчинение их одному лицу (например, И.Д. Милославский возглавлял пять приказов).

The background of the image features deep red velvet curtains, elegantly tied back with thick, braided gold ropes. From the ends of these ropes hang several large, ornate tassels made of gold threads, which are intricately knotted and fringed. The lighting is dramatic, highlighting the texture of the velvet and the shimmer of the gold against a dark, shadowed background.

# ***Реформы Петра I***



# *Петр I*



# РЕФОРМЫ ВЫСШИХ И ЦЕНТРАЛЬНЫХ ОРГАНОВ ВЛАСТИ И УПРАВЛЕНИЯ

- Реформирование государства было важнейшим направлением преобразований Петра I, который полностью перестроил государственный аппарат, руководствуясь практическими нуждами и используя опыт государственности Швеции. Сущность реформы органов власти и управления сводилась к формированию дворянско-чиновничьего централизованного аппарата абсолютизма.



- В результате к концу первой четверти XVIII в. складывается следующая система высших и центральных органов власти и управления.
- Вся полнота законодательной, исполнительной и судебной власти сосредоточена в руках царя (с 1721 г. императора).
- В 1711 г. Боярская дума была заменена высшим органом исполнительной, судебной и отчасти законодательной власти – Сенатом. Члены Сената назначались царем по принципу служебной пригодности. В 1722 г. во главе Сената был поставлен генерал-прокурор ("око и ухо государевы"), на которого возлагался контроль за деятельностью всех правительственных учреждений. Этот контроль он осуществлял через прокуроров, назначаемых во все правительственные учреждения. Первым генерал-прокурором стал П. И. Ягужинский.
- В 1717–1721 гг. устаревшая система приказов была заменена коллегиями. Коллегии отличались от приказов коллегиальным принципом принятия решений, единообразными штатами, четким разграничением обязанностей. Каждая коллегия ведала определенной отраслью или сферой управления. Главными считались три коллегии: Иностранная, Военная и Адмиралтейство. Вопросами торговли и промышленности ведали Коммерц-, Мануфактур- и Берг-коллегия. Три коллегии ведали финансами: Камер-коллегия, Штатс-коллегия и Ревизион-коллегия. Юстиц-коллегия ведала гражданским судопроизводством, а Вотчинная (учрежденная несколько позднее) – дворянским землевладением. К ним добавлялся Главный магистрат, основной обязанностью которого было управление городами. Особое место занимала Духовная коллегия (Синод), управлявшая церковью. Организация работы коллегий определялась Генеральным регламентом.
- В первой четверти XVIII в. к прокуратуре добавлялась система фискалов, возглавлявшихся обер-фискалом. В обязанности фискалов входило донесение о всех злоупотреблениях учреждений и должностных лиц и нарушениях "казенного интереса".



НОВАЯ СИСТЕМА ВЫСШИХ И  
ЦЕНТРАЛЬНЫХ ОРГАНОВ  
ВЛАСТИ И УПРАВЛЕНИЯ  
(первая четверть XVIII в.)

Сущность реформ:  
формирование  
дворянско-чиновничьего  
централизованного аппарата  
абсолютизма

# НОВАЯ СИСТЕМА ВЫСШИХ И ЦЕНТРАЛЬНЫХ ОРГАНОВ ВЛАСТИ И УПРАВЛЕНИЯ

- В 1711 г. Боярская дума заменена высшим органом исполнительной, судебной и отчасти законодательной власти – Сенатом.
- В 1722 г. во главе Сената - генерал-прокурор («око и ухо государевы») /первый генерал-прокурор - П. И. Ягужинский/.

# НОВАЯ СИСТЕМА ВЫСШИХ И ЦЕНТРАЛЬНЫХ ОРГАНОВ ВЛАСТИ И УПРАВЛЕНИЯ

- В 1717–1721 гг. устаревшая система приказов заменена коллегиями / коллегии отличались от приказов коллегиальным принципом принятия решений, единообразными штатами, четким разграничением обязанностей. Каждая коллегия ведала определенной отраслью или сферой управления. Организация работы коллегий определялась Генеральным регламентом/.

# Коллегии

- Главные коллегии: Иностранная, Военная и Адмиралтейство.
- Коммерц-, Мануфактур- и Берг-колле /вопросами торговли и промышленности /.
- Камер-коллегия, Штатс-коллегия и Ревизион-коллегия /финансами /.
- Юстиц-коллегия/гражданским судопроизводством
- Вотчинная /дворянским землевладением/.
- Главный магистрат/управление городами/.
- Особое место занимала Духовная коллегия (Синод), управлявшая церковью /во главе с Обер-прокурором/.



# НОВАЯ СИСТЕМА ВЫСШИХ И ЦЕНТРАЛЬНЫХ ОРГАНОВ ВЛАСТИ И УПРАВЛЕНИЯ

- к прокуратуре добавлялась система фискалов во главе с обер-фискалом. В их обязанности входило доношение / донесение о всех злоупотреблениях учреждений и должностных лиц и нарушениях "казенного интереса" /.



# НОВАЯ СИСТЕМА ВЫСШИХ И ЦЕНТРАЛЬНЫХ ОРГАНОВ ВЛАСТИ И УПРАВЛЕНИЯ

- Вся полнота законодательной, исполнительной и судебной власти сосредоточена в руках царя (с 1721 г. императора).

# РЕФОРМЫ МЕСТНОГО УПРАВЛЕНИЯ

- В 1708–1709 гг. была начата перестройка органов власти и управления на местах. Укрепление власти на местах было вызвано необходимостью сбора растущих налогов, с взиманием которых прежние органы не справлялись, пополнения армии, а также угрозой народных восстаний.
- В 1708 г. страна была поделена на 8 губерний, позднее их число увеличилось. Губернии резко различались по территории и количеству населения. Так, Смоленская и Архангелогородская губернии мало отличались от современных областей, а Московская губерния охватывала весь густонаселенный центр, где жила почти половина населения страны. Во главе губернии стоял назначаемый царем губернатор, в руках которого была сосредоточена исполнительная и судебная власти. Однако губернатор подчинялся не только императору и Сенату, но и всем коллегиям, распоряжения и указы которых часто противоречили друг другу.
- В 1719–1720 гг. была осуществлена областная реформа: губернии были разделены на провинции, ставшие основной единицей административного деления. Во главе провинции стоял воевода. Число провинций равнялось 50. Провинции в свою очередь делились на дистрикты. В Петровское время во главе дистрикта стоял земский комиссар из местных дворян или отставных офицеров. В городах были созданы городские магистраты, члены которых избирались из купцов пожизненно.
- Система местных органов власти и управления имела четко выраженный продворянский характер, закрепляя активное участие дворян в местном управлении.

# РЕФОРМЫ МЕСТНОГО УПРАВЛЕНИЯ

- В 1708–1709 гг. начата перестройка органов власти и управления на местах. /укрепление власти на местах было вызвано необходимостью сбора растущих налогов, с взиманием которых прежние органы не справлялись, пополнения армии, а также угрозой народных восстаний/.
- В 1708 г. страна поделена на 8 губерний /во главе губернии - губернатор/.

# РЕФОРМЫ МЕСТНОГО УПРАВЛЕНИЯ ОБЛАСТНАЯ РЕФОРМА (1719–1720 гг.)

- Губернии разделены на провинции (число провинций равнялось 50) /во главе провинции – воевода/.
- Провинции делились на дистрикты /во главе дистрикта - земский комиссар из местных дворян или отставных офицеров/.
- В городах созданы городские магистраты, члены которых избирались из купцов пожизненно.



# РЕФОРМЫ

## МЕСТНОГО УПРАВЛЕНИЯ

- Система местных органов власти и управления имела четко выраженный продворянский характер, закрепляя активное участие дворян в местном управлении.



# ВОЕННЫЕ РЕФОРМЫ ПЕТРА I

- Задачи создания современной, боеспособной армии и флота занимали Петра I еще до того, как он стал полновластным государем. Начало Северной войны поставило Россию перед необходимостью создания регулярной армии. С этой целью было ликвидировано поместное дворянское ополчение и стрелецкое войско. Основу вооруженных сил составили регулярные пехотные и кавалерийские полки с единообразным штатом, обмундированием, вооружением, действующие в бою и осуществляющие подготовку в соответствии с общеармейскими уставами, правилами, наставлениями. Был изменен принцип комплектования армии. Царь заменил периодические созывы дворянского ополчения рекрутскими наборами. Рекрутская повинность распространялась на все население, платившее подати и несшее государственные повинности. В 1705 г. был произведен первый такой набор, и с этого времени они становятся регулярными. Дворяне были освобождены от рекрутской повинности, но для них была установлена обязательность военной или гражданской службы.

# ВОЕННЫЕ РЕФОРМЫ ПЕТРА I

## Суть:

создание современной, боеспособной регулярной армии и флота.

- ликвидировано поместное дворянское ополчение и стрелецкое войско.
- основу вооруженных сил составили регулярные пехотные и кавалерийские полки с единообразным штатом, обмундированием, вооружением.
- изменен принцип комплектования армии /периодические созывы дворянского ополчения заменил рекрутскими наборами. Рекрутская повинность распространялась на все население, платившее подати и несшее государственные повинности. В 1705 г. был произведен первый такой набор, и с этого времени они становятся

# ВОЕННЫЕ РЕФОРМЫ ПЕТРА I

Суть:

создание современной, боеспособной  
регулярной армии и флота

# ВОЕННЫЕ РЕФОРМЫ ПЕТРА I

- ликвидировано помещное дворянское ополчение и стрелецкое войско.
- основу вооруженных сил составили регулярные пехотные и кавалерийские полки
- изменен принцип комплектования армии / введена рекрутская повинность распространялась на все население, платившее подати и несшее государственные повинности. В 1705 г. произведен первый набор, и с этого времени они становятся регулярными.
- Дворяне освобождены от рекрутской повинности, но для них установлена обязательность военной или гражданской службы.



# ВОЕННЫЕ РЕФОРМЫ ПЕТРА I

- Значительное внимание уделено вооружению /старые ружья с фитильным запалом заменены ружьями со штыком, изогнутым прикладом и ударно-кремневым замком. Артиллерия вооружена новыми орудиями строго установленных образцов взамен устаревших разнокалиберных орудий/
- создан военный флот /с 1702 по 1715 г. сооружено 25 линейных кораблей, 19 фрегатов и 298 судов других классов/.
- управление флотом с 1718 г. осуществлялось Адмиралтейской коллегией.



## РАЗВИТИЕ ЭКОНОМИКИ В ПЕРВОЙ ЧЕТВЕРТИ XVIII В.

- Экстремальные условия войны требовали быстрого развития экономики, в первую очередь направленной на удовлетворение военных заказов, и обусловили определяющую роль государства в ее развитии.
- Результатом проводимой экономической политики стал бурный рост мануфактур. В конце XVII в. в России было около 15 мануфактур, а в 1725 г. их насчитывалось уже 96. Главными отраслями мануфактурной промышленности были металлургия и металлообработка, судостроение, текстильная и кожевенная. Выплавка чугуна увеличилась более чем в 5 раз. Россия с 1722 г. стала экспортировать металл и вплоть до начала XIX в. удерживала мировое первенство в его производстве. Значительный рост наблюдался в текстильной, кожевенной и других отраслях. Главным центром металлургии стал Урал, легкой промышленности – Москва. Мануфактуры возникли в Ярославле, Воронеже, Казани, Калуге, на Украине.

# РАЗВИТИЕ ЭКОНОМИКИ В ПЕРВОЙ ЧЕТВЕРТИ XVIII В.

- бурный рост мануфактур /в конце XVII в. в России было около 15 мануфактур, а в 1725 г. их насчитывалось уже 96/
- главные отрасли мануфактурной промышленности - металлургия и металлообработка, судостроение, текстильная и кожевенная /выплавка чугуна увеличилась более чем в 5 раз/.
- главным центром металлургии стал Урал, легкой промышленности – Москва. Мануфактуры возникли в Ярославле, Воронеже, Казани, Калуге, на Украине.

# РАЗВИТИЕ ЭКОНОМИКИ В ПЕРВОЙ ЧЕТВЕРТИ XVIII В.

## Политика меркантилизма

- Таможенный устав (1724 г.) /оградил русскую мануфактуру от конкуренции иностранных товаров, обеспечил беспошлинный ввоз необходимого сырья и т.д.
- правительство предоставило мануфактуристам ряд льгот, помогло поставкой оборудования, присылкой специалистов /

# Политика меркантилизма

- привела к значительному увеличению товарооборота, достижению крупного положительного сальдо торгового баланса /в 1726 г. экспорт через главные порты России (Ригу, Архангельск и Петербург ) составил 4,2 млн., а импорт – 2,1 млн. рублей/.
- вместе с тем торговая монополия казны охватывала множество товаров (соль, табак, юфть, пенька, лен, сало, воск и т.д.) и способствовала наряду с ростом налогов и повинностей разорению части купечества.



## РАЗВИТИЕ ЭКОНОМИКИ В ПЕРВОЙ ЧЕТВЕРТИ XVIII В.

- по пути огосударствления и укрепления крепостничества /вплоть до конца второго десятилетия XVIII в. мануфактуры строила главным образом казна. Частные мануфактуры работали под жестким государственным контролем в виде уставов, регламентов, обязанностей. Для решения обострившейся проблемы рабочих рук в 1721 г. владельцам мануфактур было разрешено прикупать к предприятиям крепостных.
- Таким образом, мануфактуры в России стали развиваться не на капиталистической, а на крепостнической основе.

## РАЗВИТИЕ ЭКОНОМИКИ В ПЕРВОЙ ЧЕТВЕРТИ XVIII В.

- к концу второго десятилетия XVIII в. активизируется частная инициатива, вмешательство государства в промышленность и торговлю становится менее заметным.
- некоторые казенные предприятия передаются в частные руки.
- однако это не создало в России новый капиталистический уклад, напротив, развитие мануфактур и торговли приспособилось к крепостническим отношениям.

# УКРЕПЛЕНИЕ КРЕПОСТНИЧЕСКИХ ОТНОШЕНИЙ

- Важным направлением социальной политики Петра I в отношении крестьян было укрепление крепостнических отношений.
- В 1718–1724 гг. крепостное право было распространено на лично свободных "гулящих людей" и холопов. Была создана новая податная категория крестьян – государственные крестьяне. В нее вошли черносошные крестьяне Севера, однодворцы, пашенные люди Сибири и т.д.
- Принятый ранее подворный принцип налогового обложения не принес ожидаемого увеличения поступления податей (в отдельных губерниях пустовало до 20% дворов) и был заменен новым, подушным принципом обложения. В 1718–1724 гг. осуществляется перепись всего податного населения мужского пола независимо от возраста. Все лица, внесенные в эти списки (ревизские сказки), должны были платить по 70 коп. подушной подати в год. В случае смерти записанного подать продолжали платить до следующей ревизии семья умершего или община. Кроме того, все податные сословия (кроме помещичьих крестьян) платили государству по 40 коп. "оброка". Переход к подушному обложению почти удвоил сумму подати, взимаемой с населения.
- Помимо подушной подати крестьяне несли различные повинности (рекрутская, дорожная, постояная, подворная и др.) и платили огромное число налогов и сборов. С 1680 по 1724 г. прямые и косвенные налоги возросли в 5,5 раза (в подушном исчислении до 3 раз) и стали нетерпимо высоки. Налогом облагались даже дубовые гробы. Это обусловило усиление бегства крестьян, что побудило правительство ввести паспортную систему и вызвало ряд восстаний, крупнейшими из которых были восстание в Астрахани в 1705 г. и восстание под предводительством К.А. Булавина на Дону в 1707–1708 гг.

# Социальная политика Петра I

## в отношении крестьян:

### укрепление крепостнических отношений:

- в 1718–1724 гг. крепостное право распространено на лично свободных "гулящих людей" и холопов.
- создана новая податная категория крестьян – государственные крестьяне. /в нее вошли черносочные крестьяне Севера, однодворцы, пашенные люди Сибири и т.д./
- подворный принцип налогообложения заменен подушным принципом обложения.



# Социальная политика Петра I

- В 1718–1724 гг. осуществляется перепись всего податного населения мужского пола независимо от возраста.
- Лица, внесенные в ревизские сказки, должны:
  1. платить по 70 коп. подушной подати в год /в случае смерти записанного подать продолжали платить до следующей ревизии семья умершего или община/.
  2. платить государству по 40 коп. "оброка" /все податные сословия (кроме помещичьих крестьян)/.
  3. нести различные повинности (рекрутская, дорожная, постойная, подворная и др.) и платить огромное число налогов и сборов.

# Социальная политика Петра I

- С 1680 по 1724 г. прямые и косвенные налоги возросли в 5,5 раза (в подушном исчислении до 3 раз) и стали нетерпимо высоки. Налогом облагались даже дубовые гробы. Это обусловило усиление бегства крестьян, что побудило правительство ввести паспортную систему и вызвало ряд восстаний, крупнейшими из которых были восстание в Астрахани в 1705 г. и восстание под предводительством К.А. Булавина на Дону в 1707–1708 гг.

# Социальная политика Петра I

- С 1680 по 1724 г. прямые и косвенные налоги возросли в 5,5 раза (в подушном исчислении до 3 раз) и стали нетерпимо ВЫСОКИ /налогом облагались даже дубовые гробы/.
- Это обусловило усиление бегства крестьян, что побудило правительство ввести паспортную систему и вызвало ряд восстаний, крупнейшими из которых были восстание в Астрахани в 1705 г. и восстание под предводительством К.А. Булавина на Дону в 1707–1708 гг.

# Социальная политика Петра I

- правительство ввело паспортную систему



# Социальные конфликты

- восстание в Астрахани в 1705 г.
- восстание под предводительством  
К.А. Булавина на Дону в 1707–1708  
гг.

# СОЦИАЛЬНАЯ ПОЛИТИКА ПЕТРА I В ОТНОШЕНИИ ДВОРЯН

- Социальная политика Петра I была направлена на консолидацию класса феодалов в единый класс – сословие дворян – и резкое его усиление.
- Дворянство выделилось из верхов служилого сословия, а низы его стали государственными крестьянами. Дворянство оттеснило от власти боярскую аристократию и укрепило свое господствующее положение.
- В первой четверти XVIII в. завершилось слияние двух форм феодального землевладения. Указом о единонаследии 1714 г. все дворянские поместья превращались в вотчины, земля и крестьяне переходили в полную и неограниченную собственность помещика. При этом всю недвижимую собственность отныне мог получить лишь один из наследников, а остальные – движимое имущество. Этими мерами Петр надеялся предотвратить дробление дворянских владений и побудить дворян (главным образом беспоместных) активнее заниматься обязательной для всех них постоянной и пожизненной военной или гражданской службой.
- Порядок прохождения службы регламентировала принятая в 1722 г. Табель о рангах. Разделив все гражданские и военные должности на 14 чинов, она поставила во главу угла не знатность происхождения, а личные достоинства дворян, их способности, знания, усердие.
- Новый порядок продвижения по службе обеспечивал способным представителям неродовитого дворянства быстрое получение высоких чинов. Табель о рангах, кроме того, открывала возможности для проникновения в ряды дворянства выходцам из "подлых сословий". Все, кто получал первый офицерский чин на военной или морской службе, становились потомственными дворянами. На гражданской службе потомственное дворянство предоставлялось с восьмого класса. Однако необходимость постоянной и часто тяжелой службы вызывала серьезное недовольство дворянства и приводила к тому, что некоторые его

# КУЛЬТУРА России эпохи Петра Великого

# Наши задачи:

- Выяснить, какие изменения произошли в культурной жизни страны.
- Выяснить, чем были вызваны данные преобразования.
- Оценить новшества в области просвещения, культуры, быта.



# Дворянский быт

- Реформы Петра коснулись всех областей жизни, но самыми впечатляющими, пожалуй, были преобразования в быту и культуре. Внешний вид современников Петра разительно изменился.



# Внешний вид привелигированных сословий

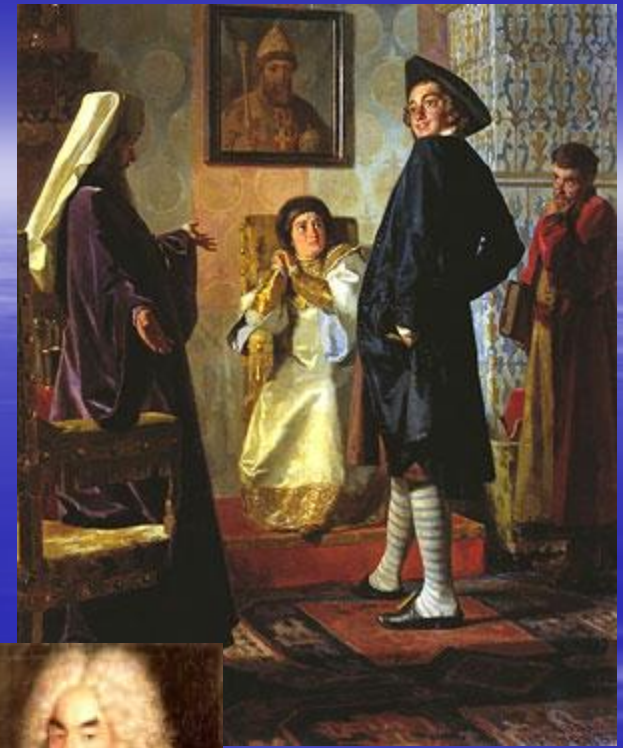
1698г. Брадобритие

Бородовая пошлина:  
купцы-100рублей  
дворяне -60рублей  
прочие горожане- 30 рублей

1700г. Указ об обязательном  
ношении венгерского или  
немецкого платья.









# Ассамблеи

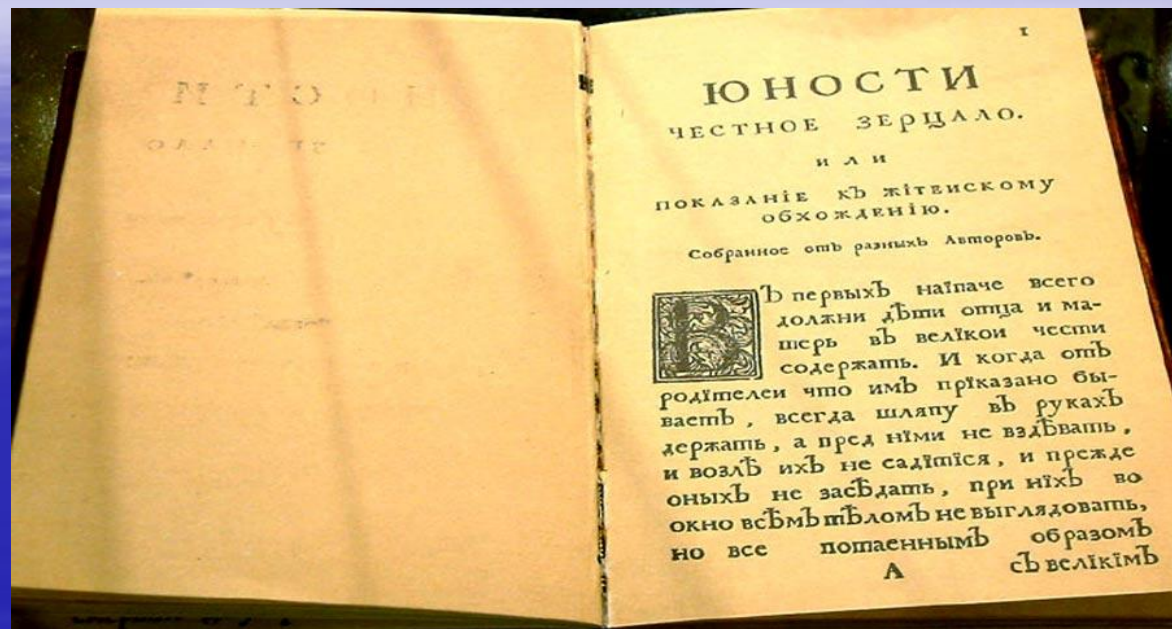
Общественные  
собрания  
знатных лиц



Как изменилось положение женщины?



# Юности честное зеркало



«Руки твои да не лежат долго на тарелке, ногами везде не мотай, не утирай губ рукою, но полотенцем... Над ествою не чавкай, как свинья, и головы не чеши, не проглота куска, не говори... Говорить с людьми должно благочинно, учтиво, вежливо, разумно».

# Просвещение и науки

- 1701г. - Навигацкая и Артиллерийская школы
- 1712г. - Инженерная школа
- 1707г.- Медицинское училище
- Для детей провинциальных дворян и чиновников были созданы **цифирные** школы (училища низшей ступени). Дети мастеровых учились в **горных** школах, солдатские - в **гарнизонных**.
- По указу 20 января 1714г. запрещалось жениться тем дворянам, которые не окончат хотя бы цифирной школы.

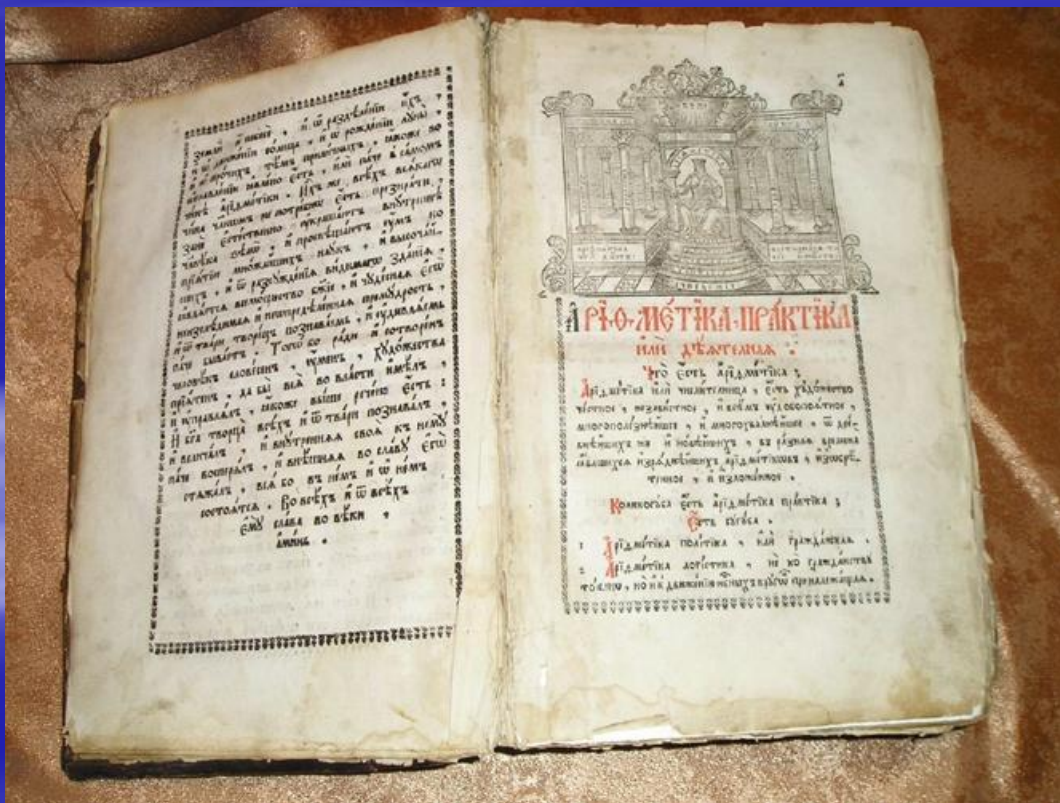


Главная цель реформирования образования-подготовка специалистов.



# Содержание обучения

Содержание обучения изменилось. На первом месте оказались те предметы, которые давали полезные для практики знания: математика, астрономия, инженерное дело, фортификация.



Арифметика  
Леонтия Магницкого  
(1703г.)

Пособия по  
грамматике,  
математике, физике,  
словари («лексиконы»).

Развивалось

книгоиздательское

дело.

# Изменение календаря

Петр в 1700г. приказал считать началом года не 1 сентября, а 1 января. Одновременно ввел счет лет от Рождества Христова, а не от Сотворения мира.



Считалось, что Иисус Христос родился в 5508г. от Сотворения мира. Посчитайте, в каком году Россия вступила в Северную войну?

$$5508 + 1700 = 7208\text{г.}$$



# Кунсткамера

Петр, с его интересом ко всему необычному, стремился пробудить любознательность у подданных. Уже в 1698г. началось создание коллекции первого в России музея- **Кунсткамеры**. В 1714г. Кунсткамеру открыли для свободного посещения. Помимо экспонатов в музее была богатая **библиотека**. В Петербурге был **основан и Ботанический сад**.



# Академия наук

Высший научный центр в России



Открыта после смерти Петра в 1725г.  
Русская наука к этому времени достигла больших успехов.



А.К.Нартов-  
русский механик.



# Архитектура

## Строительство Санкт-Петербурга

1703г.- заложен первый камень  
на Заячьем острове.

1712г. -

Санкт-Петербург -  
столица России.



Новое в архитектуре- переход к регулярной планировке.



# Д.Трезини

Раннее барокко (монументальность,  
сочетающаяся с пышностью)



Летний домик Петра

Здание двенадцати коллегий



Петропавловский  
собор



# И.К.Коробов



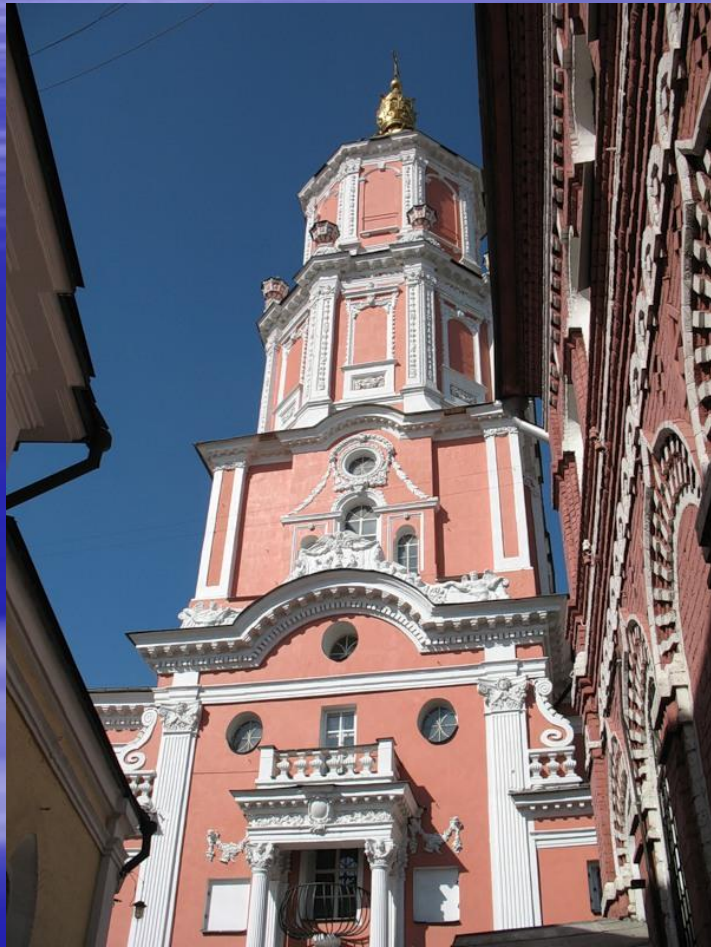
Собор в Москве

Адмиралтейский  
луг в Петербурге



# И.П.Зарудный

Строительство новых  
зданий в Москве.



При Петре I создается особый, неповторимый стиль, который обычно называют русским (или петровским) барокко.



# Живопись

Начало XVIII века - время утверждения светской живописи, приходящей на смену иконописи. В отличие от парсун XVII в. портреты нач. XVIII в. окончательно освободились от канона.

Придворный  
художник  
И.Н.Никитин



Умение передавать внутренний героизм, духовную индивидуальность позволило русскому портрету первой половины XVIII в. занять место в ряду выдающихся достижений мирового искусства.



Портрет Г.И.Головкина

# Театр

В 1704 году на Красной площади в Москве был открыт первый общедоступный театр-«комедиальная храмина». Профессиональные актеры.

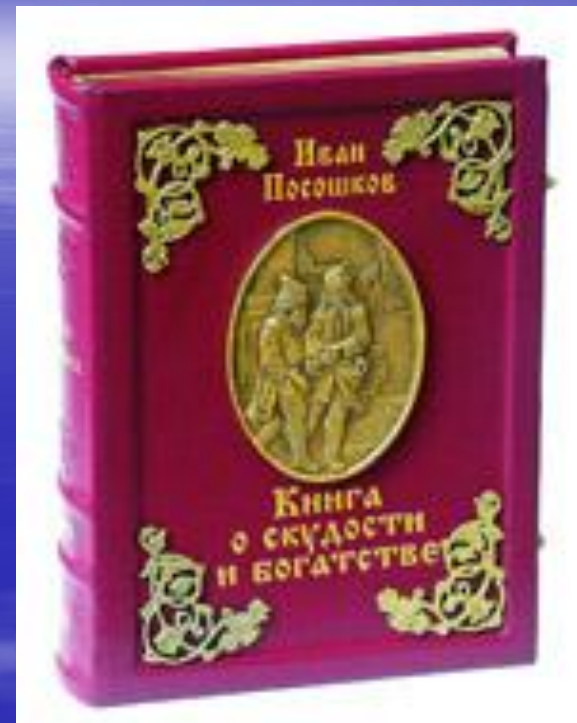




# Общественно- политическая мысль

Самым ярким пропагандистом преобразований стал псковский архиепископ **Феофан Прокопович**

Свои проповеди он посвящал светским темам, прославляя победы русского оружия и восхваляя царя.

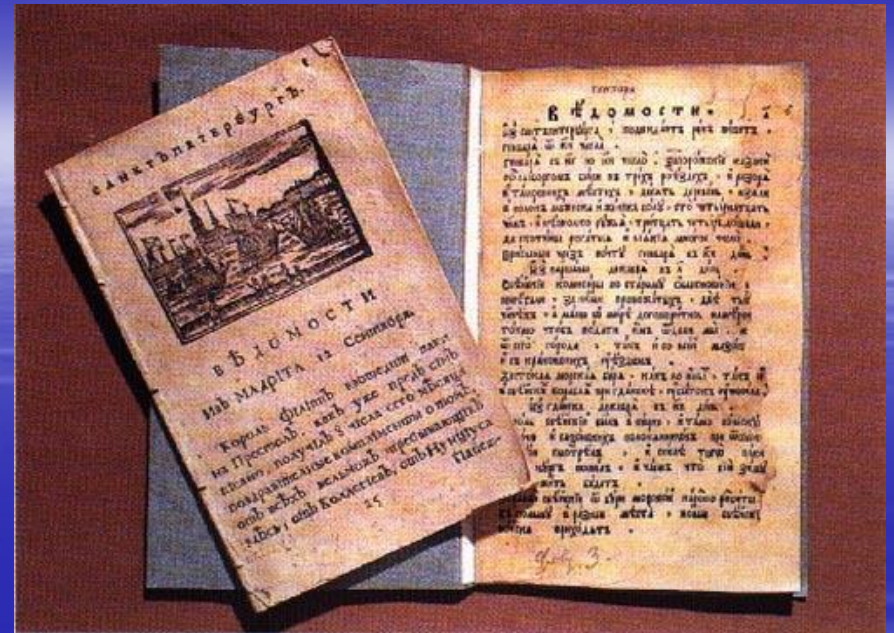
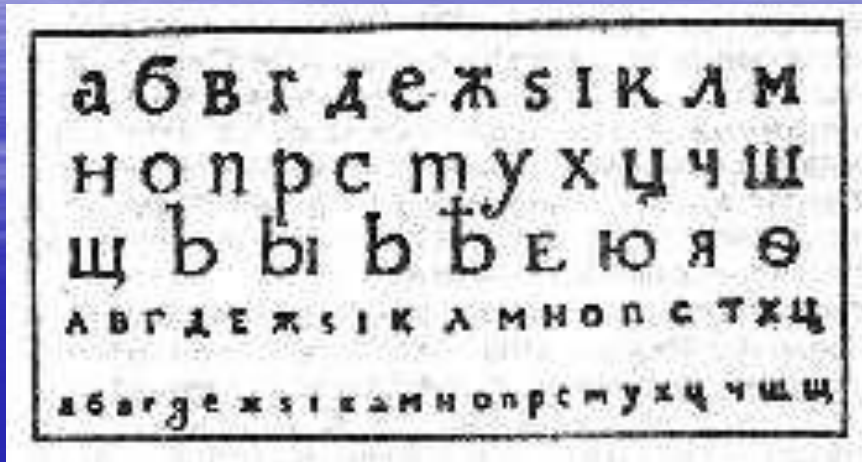


Другой известный публицист, автор «Книги о скудости и богатстве» **Иван Посошков** считал абсолютную монархию идеальным государственным устройством.

**ЦЕРКОВНАЯ РЕФОРМА**

**ПРИ ПЕТРЕ I**

# Гражданский шрифт



воскляпавшѹ . ѿиѹде въ доумѣ своѹ  
человѣкѣ тоѹ : рыдая . Прокля  
же на мнозѣ почудився и разгнѣ  
вляя вѹба ни на когоже ( ниже  
бо имаше пропѣву кому ) само  
момѹ же себѣ паче порицаа .  
яко ѿ небреженїа его сему быв  
вшѹ , и оуставивъ на себе :

воскляпавшу . отыде въ домъ  
своечеловѣкъ той: рыдая. Про  
кль же на мнозѣ почудився і раз  
гнѣвася убѹ нѣ на когоже [ниже  
бо імяше пропѣву кому] само  
му же себѣ паче порицаа . яко  
отъ небреженїа его сему быв  
шу , і уставивъ на себе .

Первая  
печатная  
газета  
«Ведомости»  
(1702г.)

Есть ли разница между церковным и  
гражданским шрифтом?



# ЦЕРКОВЬ ДО РЕФОРМЫ

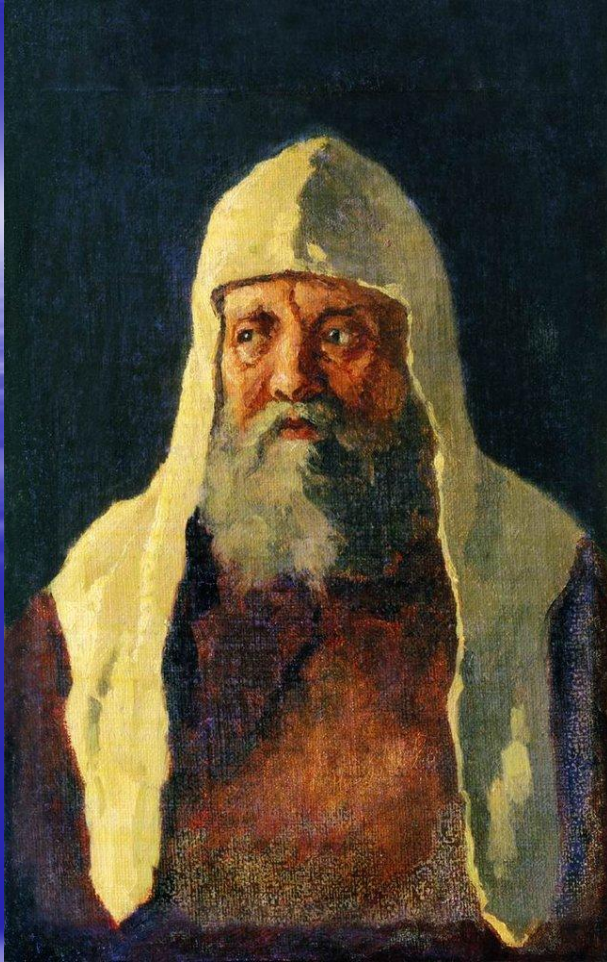


Царь  
Алексей Михайлович

Оказывала влияние на все стороны жизни русского народа

Поддерживала государственную власть

Выдающимися памятниками русского зодчества являются храмы и монастырские комплексы



# ПАТРИАРХ НИКОН

Проводил политику,  
угрожающую русскому  
абсолютизму

Пытался сохранить  
статус, какой был  
у патриарха Филарета

Русские цари, видя опасность привелигированного  
положения Русской Церкви, ощущали потребность  
в её реформировании





# ПАТРИАРХ АНДРИАН

Земельные владения церкви  
были огромны

Монастырские предприятия  
не платили в казну ничего

"...царство власть имеет только  
на земле, между людьми...  
священство же власть имеет  
и на земле и на небе"





# ЦЕЛИ ЦЕРКОВНОЙ РЕФОРМЫ

Устранение возможности вырасти русскому папе-"второму государю, самодержцу равносильному и большему", каким мог стать московский патриарх

Подчинение церкви монарху. Духовенство "не есть иное государство" и должно "наравне с другими сословиями", подчиняться общим государственным законам.

# Ход церковной реформы

24 января 1701 года

Восстановлен Монастырский приказ

Глава Монастырского приказа  
боярин

Иван Алексеевич Мусин-Пушкин

# Указы в отношении монастырей

Монахи должны постоянно оставаться в тех монастырях, где их застанут особые переписчики, посланные Монастырским приказом

Указом от 30 декабря 1701 года определялось давать монашествующим денежное и хлебное довольствие, а вотчинами и угодьями монахам впредь **НЕ ВЛАДЕТЬ**





Был всецело во власти государя.  
Результаты совещания с епископами  
должен был представлять на  
утверждение государя

С 1711 года не может  
без Сената поставить архирея

Местоблюститель Патриаршего престола  
Митрополит  
СТЕФАН ЯВОРСКИЙ

25 января 1721 года

Петр I подписал манифест об учреждении  
Святейшего правительствующего Синода

Обер-прокурор Синода  
**БОЛТИН ИВАН ВАСИЛЬЕВИЧ**

**ПРЕЗИДЕНТ**

ВИЦЕ-ПРЕЗИДЕНТ

ВИЦЕ-ПРЕЗИДЕНТ

СОВЕТНИК

СОВЕТНИК

СОВЕТНИК

АССЕССОР

АССЕССОР

АССЕССОР

АССЕССОР

# ПРЕЗИДЕНТ СИНОДА



Феофан Прокопович  
Архиепископ  
Псковский



СТЕФАН  
ЯВОРСКИЙ  
МИТРОПОЛИТ  
РЯЗАНСКИЙ

# Вице-президент Синода



Феодосий Яновский  
Архиепископ  
Новгородский



# РЕЗУЛЬТАТЫ РЕФОРМЫ

Духовенство стало превращаться  
в такое же сословие,  
имеющее государственные задачи,  
свои права и обязанности,  
как дворянство и горожане.

Церковь стала послушным  
орудием власти

# ЦЕРКОВНЫЕ РЕФОРМЫ ПЕТРА I

- Петр I стремился превратить церковь в одну из деталей чиновничье-бюрократической машины, беспрекословно подчиняющейся императору. После смерти патриарха Адриана в 1700 г. Петр I отложил выборы нового патриарха на неопределенное время. Главой церкви был объявлен "местоблюститель патриаршего престола", лишенный прав патриарха. Одновременно был изменен уклад жизни монахов: им было запрещено держать в кельях чернила и бумагу, ограничивался переход из одного монастыря в другой. В 1701 г. для управления церковью и сбора церковных доходов был создан Монастырский приказ. Монастырские вотчины были поделены на две категории: доходы одних, так называемых "определенных", шли на удовлетворение нужд монастыря, другие вотчины, "заопределенные", управлялись чиновниками, назначаемыми Монастырским приказом. Все доходы с таких вотчин поступали в казну.
- В 1721 г. утвержден Духовный регламент. Составил его видный церковный деятель, сторонник петровских реформ Феофан Прокопович. Петр I отредактировал этот документ и провозгласил его законом. Духовный регламент предусматривал уничтожение патриаршества и учреждение для управления церковью Духовной коллегии, вскоре переименованной в Синод, надзор за деятельностью которого осуществляло светское лицо – обер-прокурор, назначаемый Петром I из числа офицеров. В Синод входили назначаемые царем церковные иерархи. Члены Синода приносили присягу на верность императору.
- Ликвидация патриаршества, учреждение Синода и назначение обер-прокурора Синода означали ликвидацию самостоятельной политической роли церкви.

# ЦЕРКОВНЫЕ РЕФОРМЫ ПЕТРА I

- главой церкви объявлен "местоблюститель патриаршего престола", лишенный прав патриарха.
- утвержден Духовный регламент (в 1721 г.) /составил Феофан Прокопович/, который предусматривал:
  1. уничтожение патриаршества
  2. учреждение Духовной коллегии (Синод) /надзор за деятельностью осуществляло светское лицо — во главе обер-прокурор. В Синод входили назначаемые царем церковные иерархи. Члены Синода приносили присягу на верность императору/.



# ЦЕРКОВНЫЕ РЕФОРМЫ ПЕТРА I

- Одновременно изменен уклад жизни монахов: им было запрещено держать в кельях чернила и бумагу, ограничивался переход из одного монастыря в другой.
- В 1701 г. для управления церковью и сбора церковных доходов создан Монастырский приказ.

# ЦЕРКОВНЫЕ РЕФОРМЫ ПЕТРА I

Суть реформы:

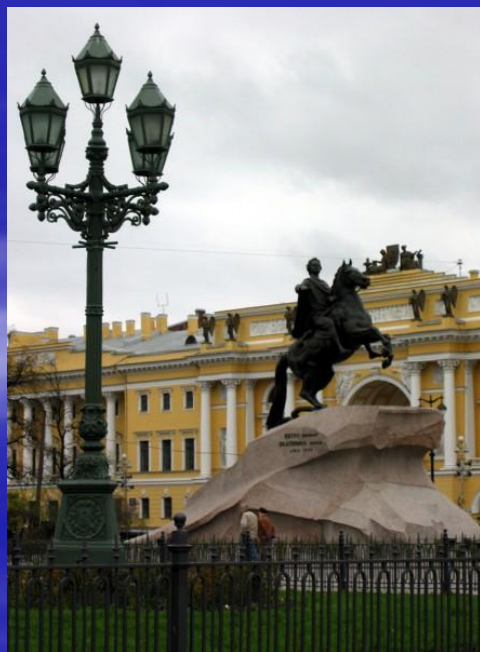
ликвидация самостоятельной  
политической роли церкви.

# Подведем итоги

- Какие изменения в области культуры и быта вы можете назвать?
- Почему во времена Петра I возросло количество книг светского содержания?
- Зачем Петру I понадобилось вводить новую одежду?
- Какой архитектурный стиль господствовал в России во времена Петра I?
- Как восприняло общество культурные новшества Петра?



В результате реформ Петра I культурная жизнь страны кардинально изменилась. Коренным образом изменилось отношение к Европе – в России перешли к масштабным заимствованиям опыта европейских государств.



## ЕВРОПЕИЗАЦИЯ СТРАНЫ. Культурные преобразования

- В 1697–1698 гг. Петр I отправился в Европу в составе великого посольства с целью укрепления и расширения антитурецкого союза, приглашения на русскую службу специалистов, закупки вооружения. Знакомство с обычаями, законами, наукой и политическим устройством европейских стран привело его к мысли о необходимости преобразования всех сфер русской жизни по европейским образцам. Процесс европеизации России получил, пожалуй, самое яркое воплощение в культурных преобразованиях Петровской эпохи.

- По возвращении из поездки царь отправил за границу для обучения немало молодых дворян. Заботился он и о развитии образования в самой России. Развитие промышленности, создание регулярной армии и флота, потребности громоздкого аппарата поставили задачу быстрой подготовки специалистов, справиться с которой старая патриархальная школа не могла. Начинается создание системы светских школ. В 1701 г. в Москве открылась “Школа математицких и навигацких наук”, в этом же году при московском госпитале возникла медицинская школа, в 1711 г. появилась инженерная школа, которая при Петре I, подобно навигацкой, была доступна не только дворянам, но и представителям других сословий. В ряде городов были открыты цифирные школы, в которых осуществлялось начальное обучение.



- С 1700 г. велено было вести летоисчисление не по старому обычаю – от сотворения мира, а по-европейски – от Рождества Христова и начало нового года праздновать не 1 сентября, а 1 января. В 1708 г. введен гражданский шрифт, что явилось внешним выражением подчеркнутого отделения новой светской культуры от средневековой культуры и просвещения, развивавшихся под эгидой церкви. Важнейшим событием стало возникновение в 1703 г. периодической печати (газета "Ведомости"), открытие Академии наук (1725).
- По инициативе Петра I происходили важные изменения и в быту российских подданных. Были изданы специальные указы, запрещавшие ношение бороды, предписывавшие ношение европейского платья, курение табака. Царь стремился привить дворянству и купечеству культурные формы общения и удовольствий. Для этого в 1717 г. была издана книга "Юности честное зерцало", где излагались элементарные правила поведения в обществе. В следующем году вышел указ об учреждении ассамблей – вольных собраний для дворян, "знатных" купцов и "главных мастеров", в которых должны были принимать участие и женщины. Устраивались также и народные гулянья: уличные шествия, фейерверки.
- Изменения в быту и культуре имели огромное прогрессивное значение, они подчеркивали выделение дворянства в привилегированное сословие.

## ПЕТР I – РЕФОРМАТОР

- Петр I родился 30 мая 1672 г. Он был младшим сыном царя Алексея Михайловича и его второй жены Натальи Кирилловны Нарышкиной. С 1682 по 1725 г. Петр I – русский царь (правил с 1689 г.). Петр I провел реформы высших и центральных органов управления, реформы местного управления, подчинил церковь государству в результате проведения церковных реформ, возглавлял армию в Азовских походах, Северной войне. Осуществил военные реформы, руководя постройкой флота и созданием регулярной армии, проводил успешную экономическую политику на основе меркантилизма. Будучи крупнейшим идеологом абсолютизма, осуществлял политику в отношении дворян, направленную на упрочение их экономического и политического положения. Политика Петра I в отношении крестьян способствовала усилению крепостного права. В области культуры и быта шел по пути европеизации страны.

• Петровские реформы  
ознаменовали собой  
оформление абсолютной  
монархии в России.



• 22 октября 1721 г. во время празднования Ништадтского мира Сенат преподнес Петру I титул Великого, императора Всероссийского и Отца Отечества.

• Умер Петр I  
28 января 1725 г.

# Подведем итоги

- Какие изменения в области культуры и быта вы можете назвать?
- Почему во времена Петра I возросло количество книг светского содержания?
- Зачем Петру I понадобилось вводить новую одежду?
- Какой архитектурный стиль господствовал в России во времена Петра I?
- Как восприняло общество культурные новшества Петра?



# ХРОНОЛОГИЯ

- 1533–1584 – Иван IV Грозный (с 1547 – царь)
- 1584–1598 – Федор Иоаннович
- 1598–1605 – Борис Годунов
- 1605–1606 – Лжедмитрий I
- 1606–1610 – Василий Шуйский
- 1610–1612 – Боярская дума ("Семибоярщина")
- 1613–1645 – Михаил Федорович (основатель правящего дома Романовых)
- 1645–1676 – Алексей Михайлович
- 1676–1682 – Федор Алексеевич
- 1682–1725 – Петр I (до 1696 г. совместно со своим братом Иваном, с 1721 г. – император)
- 1725–1727 – Екатерина I
- 1727–1730 – Петр II
- 1730–1740 – Анна Ивановна
- 1740–1741 – Иван VI Антонович
- 1741–1761 – Елизавета Петровна
- 1761–1762 – Петр III
- 1762–1796 – Екатерина II
- 1796–1801 – Павел I

- **Буржуазные реформы 1860-1870-х годов и их значение.**

# Алекса́ндр II Николаевич

( 17 [29] апреля 1818, Москва — 1 [13] марта 1881

■ Император  
Всероссийский, Царь  
Польский и Великий  
князь Финляндский из  
династии Романовых  
(с 1855 по 1881 гг.).

Старший сын  
Николая I Павловича и  
Александры Фёдоровны

■ Вступил на престол  
после смерти своего  
отца Николая I.





## ОТМЕНА КРЕПОСТНОГО ПРАВА ПРИ АЛЕКСАНДРЕ II

- Александр II вступил на престол в 1855 г. после смерти своего отца Николая I. Еще будучи престолонаследником, цесаревич Александр Николаевич первым из Дома Романовых в 1837 г. посетил Сибирь во время большого путешествия по России. Это событие в значительной мере повлияло в дальнейшем на значительное смягчение участи ссыльных декабристов и укрепило его убеждение в необходимости глубоких социально-экономических и политических преобразований. В этом он уподобился Александру I. Свои нововведения он начал с кардинального решения главной социальной проблемы России – крестьянского вопроса.
- Крестьянская реформа рождалась в ходе жестоких столкновений между либералами и крепостниками. В правительстве идею освобождения крестьян с землей за выкуп отстаивал лидер реформы Н.А. Милютин с единомышленниками. Основу проекта им удалось отстоять, но противники добились крупных поправок (увеличение выкупа, уменьшение наделов).

19 февраля 1861 г. Александр II подписал Манифест об отмене крепостного права и "Положение о крестьянах, вышедших из крепостной зависимости«:

- **Бывшие крепостные получали личную свободу и большинство общегражданских прав (заключать сделки, открывать торговые и промышленные заведения, переходить в другие сословия).**
- **При этом крестьяне оставались неполноправным сословием: они по-прежнему платили подушную подать, несли рекрутскую повинность, подвергались телесным наказаниям, были прикреплены к месту жительства.**
- **Реформа полностью сохраняла за помещиками землю в течение двух лет, крестьяне в это время должны были продолжать нести повинности (временнообязанное состояние).**
- **За два года избранные из местного дворянства мировые посредники составляли документы (уставные грамоты) о выделении крестьянам пахотных земель за выкуп. Его вносило государство помещикам, примерно 75–80% единовременно; крестьянам предоставлялись в пользование наделы, за которые они должны были выплачивать долг государству в течение 50 лет. Но собственником земли стал не крестьянин, а сохранившаяся община. Внутри общины обмен наделами допускался, но юридически продажа земли не дозволялась. Основной земельный фонд после выкупной сделки остался у помещиков.**
- **На тех же принципах были освобождены посессионные и дворовые крестьяне.**

# Крестьянская реформа

Манифест об отмене крепостного права и  
"Положение о крестьянах, вышедших из  
крепостной зависимости» (19 февраля 1861 г.)

- бывшие крепостные получали личную свободу и большинство общегражданских прав (заключать сделки, открывать торговые и промышленные заведения, переходить в другие сословия).
- Но: они оставались неполноправным сословием: по-прежнему платили подушную подать, несли рекрутскую повинность, подвергались телесным наказаниям, были прикреплены к месту жительства.



# Крестьянская реформа

Реформа полностью сохраняла за помещиками землю в течение двух лет, крестьяне в это время должны были продолжать нести повинности (временнообязанное состояние).

- крестьянам выделялись пахотные земли за выкуп /его вносило государство помещикам, примерно 75–80% единовременно/;
- крестьянам предоставлялись в пользование наделы, за которые они должны были выплачивать долг государству в течение 50 лет /но собственником земли становилась сохранившаяся община, а не крестьянин. Внутри общины обмен наделами допускался, но юридически продажа земли не позволялась. Основной земельный фонд после выкупной сделки остался у помещиков.
- На тех же принципах были освобождены посессионные и дворовые крестьяне.

# ЗНАЧЕНИЕ КРЕСТЬЯНСКОЙ РЕФОРМЫ

- Реформа вводила крестьянское самоуправление – создаваемые на основе общины сельские и волостные (из нескольких сельских) общества, ведавшие мелкими судебными делами, сбором податей и распределением налогов, которые выплачивались от имени общины как юридического лица. Власть общины над личностью предполагалось сохранять лишь на первых порах, чтобы уберечь крестьян от быстрого обезземеливания.
- Реформа 1861 г. была половинчатой. Наделив крестьян гражданскими правами, она не создала из них собственников-землевладельцев.
- Капитализм в сельском хозяйстве развивался крайне медленно. В то же время реформа стимулировала развитие промышленности,

# КРЕСТЬЯНСКАЯ РЕФОРМА

- вводила крестьянское самоуправление – создаваемые на основе общины сельские и волостные (из нескольких сельских) общества



# ЗНАЧЕНИЕ КРЕСТЬЯНСКОЙ РЕФОРМЫ 1861 г.

- Реформа 1861 г. была половинчатой /наделив крестьян гражданскими правами, она не создала из них собственников-землевладельцев/.
- Капитализм в сельском хозяйстве развивался крайне медленно. В то же время реформа стимулировала развитие промышленности, высвободив массу рабочих рук.

Курс буржуазных преобразований, взятый правительством Александра II, требовал определенных изменений в политической надстройке.

Пойти на введение общероссийского представительства самодержавие не решилось. С 1708 г. основной административно-территориальной единицей в России была губерния. Губернии делились на уезды. Некоторые губернии объединялись в генерал-губернаторства.

В ходе реформ 1860–1870-х гг. были созданы лишь местные (на уровне губерний и уездов) представительные органы, ведавшие культурно-хозяйственными вопросами и полностью лишённые политических функций.

## ЗЕМСКАЯ РЕФОРМА 1864 г.

- новыми органами местного самоуправления стали всесословные выборные учреждения – земства.
- выборы в земские распорядительные органы – собрания гласных (депутатов) – проводились на основе имущественного ценза по куриям



# ЗЕМСКАЯ РЕФОРМА 1864 г.

- первую курию составляли крупные землевладельцы
- вторую — городская буржуазия, владевшая промышленными или торговыми предприятиями
- третью — крестьяне. Выборы в третьей курии проходили не прямо, как в первых двух, а были двухступенчатыми. Крестьянская община — "мировой сход" — посылала выборщиков в уезд, а уже уездное собрание избирало депутатов в уездное собрание гласных.

# ЗЕМСКАЯ РЕФОРМА 1864 г.

**Количество депутатов от всех курий было одинаковым.**

**Выборы в губернское земское собрание гласных проводились гласными уездного собрания из расчета один губернский гласный на шесть уездных.**

Земские собрания гласных являлись  
распорядительными органами и  
собирались на сессии один раз в году.

Для исполнения решений земских  
собраний гласных избирались  
постоянные исполнительные органы –  
земские управы.

Срок полномочий земства равнялся  
трем годам.



## ГОРОДСКАЯ РЕФОРМА АЛЕКСАНДРА II

Аналогичной была система выборов в городские думы, утвержденная в 1870 г.:

- первую курию составляли налогоплательщики, вносившие треть городских налогов (крупная буржуазия)
- вторую – налогоплательщики, вносившие другую треть (средняя буржуазия)
- третью курию – остальные жители (кроме наемных рабочих).

Распорядительный орган – городская дума – выбирал исполнительный орган – городскую управу во главе с городским головой. Голова утверждался губернатором или министром внутренних дел.

## ГОРОДСКАЯ РЕФОРМА 1870 г.

Аналогичной была система выборов в городские думы, утвержденная в 1870 г.:

- первую курию составляли крупная буржуазия
- вторую – налогоплательщики, внесившие другую треть (средняя буржуазия)
- третью курию – остальные жители (кроме наемных рабочих).

Распорядительный орган – городская дума – выбирал исполнительный орган – городскую управу во главе с городским головой /голова утверждался губернатором или министром внутренних дел/.

# ЗЕМСТВА И ГОРОДСКИЕ ДУМЫ

- ведали культурно-хозяйственными  
вопросами и полностью лишены  
политических функций /главными  
задачами их были управление  
благоустройством, образованием, медицинским  
обслуживанием /
- не имели права объединяться во  
всероссийском масштабе /правительство  
опасалось возникновения оппозиции, несмотря  
на преобладание в органах местного  
самоуправления дворян.



# Значение реформы местного управления

- половинчатость и  
противоречивость реформы  
местного управления
- создав всесословные выборные  
местные органы, не дошла до  
создания всероссийского  
представительного органа.

## СУДЕБНАЯ РЕФОРМА 1864 Г.

Одной из наиболее радикальных и последовательных реформ Александра II стала судебная.

**Новое судопроизводство строилось на принципах бессословности, равенства сторон перед законом, гласности и публичности процесса, несменяемости судей, независимости их от администрации.**

**Вводились прокуратура как орган судебного надзора и адвокатура как институт, призванный обеспечить защиту и представительство сторон в суде.**

**Процесс стал состязательным и проходил как соревнование защиты, осуществляемой адвокатом (присяжным поверенным), и обвинения, поддерживаемого государственным обвинителем – прокурором.**

**В уголовном разбирательстве в обязательном порядке стало принимать участие жюри присяжных заседателей в количестве 12 человек. Присяжные заседатели назначались по списку, составленному земскими собраниями и городскими думами с учетом имущественного ценза.**

# СУДЕБНАЯ РЕФОРМА 1864 Г.

## Новое судопроизводство строилось на принципах:

- бессословности,
- равенства сторон перед законом,
- гласности и публичности процесса,
- несменяемости судей,
- независимости их от администрации.



# СУДЕБНАЯ РЕФОРМА 1864 Г.

- Вводились прокуратура как орган судебного надзора и адвокатура как институт, призванный обеспечить защиту и представительство сторон в суде.
- Процесс стал состязательным и проходил как соревнование защиты, осуществляемой адвокатом (присяжным поверенным), и обвинения, поддерживаемого государственным обвинителем – прокурором.
- В уголовном разбирательстве в обязательном порядке стало принимать участие жюри присяжных заседателей в количестве 12 человек.

# СУДЕБНАЯ РЕФОРМА 1864 Г.

## 1. МИРОВЫЕ

- рассматривали гражданские и уголовные дела, ущерб по которым не превышал 500 руб.
- разбирательство в мировом суде осуществлял единолично мировой судья, избираемый уездным земским собранием и утверждаемый Сенатом/.
- мировой судья мог быть уволен только по собственному желанию или по суду.

## 2. ОБЩИЕ СУДЫ

■ Система общих судов состояла из трех инстанций:

1. окружной суд (в губернии)  
/рассматривал важные гражданские и уголовные дела/

2. судебная палата (одна на несколько губерний)  
/наиболее важные уголовные, а также дела о политических преступлениях/.

3. Сенат – высшая кассационная инстанция.

■ Судьи общих судов назначались царем и являлись государственными чиновниками.



# ЗНАЧЕНИЕ СУДЕБНОЙ РЕФОРМЫ 1864 Г.

- Одна из наиболее радикальных и последовательных реформ.
- Реформа 1864 г., несмотря на свою радикальность, не уничтожила полностью сословность судебной системы – сохранились:
  - сословные волостные суды для крестьян, разбиравшие вопросы, относящиеся к производственным отношениям в общине и "благочинию" (поведению);
  - сословные суды для духовенства – консистории, разбиравшие также и гражданские бракоразводные дела (брак регистрировался церковью);
  - военные суды, ведавшие делами лиц, находящихся на действительной военной службе.

## ВОЕННАЯ РЕФОРМА АЛЕКСАНДРА II

Военная реформа 1861–1874 гг., наряду с судебной, относится к наиболее радикальным и последовательным нововведениям Александра II. В процессе ее осуществления произошел значительный отход от прежних принципов сословного формирования армии, трансформация ее из профессиональной в общегражданскую.

- Толчком к военной реформе стало поражение России в Крымской войне 1853–1856 гг.
- В 1857 г. была отменена система военных поселений, стали создаваться комиссии для рассмотрения проектов возможных преобразований. Инициатором и руководителем военной реформы с 1861 г. стал военный министр генерал Д.А. Милютин.
- В 1864 г. им была реорганизована система военного управления: страна была разделена на военные округа, подчиненные военному министерству.
- Полным ходом пошло вооружение армии новым, нарезным оружием вместо гладкоствольного, употреблявшегося в годы Крымской войны; было налажено производство стальных пушек, началось активное строительство парового военного флота.
- Изменилась система военного образования. Были созданы военные и юнкерские училища с двухлетним сроком обучения и военные академии для подготовки более квалифицированных кадров, чинопроизводство по сословному принципу было отменено.

# ВОЕННАЯ РЕФОРМА 1861–1874 гг.

- Толчком к военной реформе стало поражение России в Крымской войне 1853–1856 гг.
- Инициатор и руководитель военной реформы с 1861 г. - военный министр генерал Д.А. Милютин
- Отход от прежних принципов сословного формирования армии, трансформация ее из профессиональной в общегражданскую.



## ВОЕННАЯ РЕФОРМА 1861–1874 гг.

- в 1857 г. отменена система военных поселений
- в 1864 г. реорганизована система военного управления /страна была разделена на военные округа, подчиненные военному министерству/.

# ВОЕННАЯ РЕФОРМА 1861–1874 гг.

- вооружение армии новым, нарезным оружием вместо гладкоствольного;
- налажено производство стальных пушек,
- началось активное строительство парового военного флота.

# ВОЕННАЯ РЕФОРМА 1861–1874 гг.

## Изменилась система военного образования:

- созданы военные и юнкерские училища с двухлетним сроком обучения и военные академии для подготовки более квалифицированных кадров,
- чинопроизводство по сословному принципу отменено.



- Главной частью военной реформы стала реформа комплектования армии, введившая в стране всеобщую воинскую повинность

**"Устав о всеобщей воинской повинности" (1874 г.):**

- все годные по состоянию здоровья мужчины с 21 года должны были проходить срочную военную службу: 6 лет в пехоте рядовым с последующим зачислением в запас на 9 лет или 7 лет на флоте матросом с последующим зачислением в запас на 3 года

- для лиц, окончивших начальную школу, срок службы сокращался до 3 лет, для окончивших гимназию – до 1,5 года, для окончивших высшее учебное заведение – до 6 месяцев.

Введение всеобщей воинской повинности позволило в мирное время содержать небольшую армию (в 4 раза меньше прежней), но иметь большой резерв обученной военной силы на случай военного времени.

- **Вместе с тем военная реформа не была до конца последовательной:**
  - в армии сохранялись сословно-классовые различия между офицерами (преимущественно представителями дворянства) и солдатами (выходцами из трудящихся масс), произвол офицеров в отношении солдат
  - не соблюдался и всеобщий характер воинской повинности: социальные "верхи" находили много возможностей избежать ее, а многие народы Средней Азии, Кавказа и Сибири вообще не подлежали призыву в армию.

Военная реформа наряду с судебной, относится к наиболее радикальным и последовательным нововведениям Александра II.

# РЕФОРМА КОМПЛЕКТОВАНИЯ АРМИИ

"Устав  
о всеобщей воинской повинности"  
(1874 г.)

ВВОДИЛ В СТРАНЕ ВСЕОБЩУЮ  
ВОИНСКУЮ ПОВИННОСТЬ

"УСТАВ  
О ВСЕОБЩЕЙ ВОЙНСКОЙ ПОВИННОСТИ"  
(1874 Г.)

Все годные по состоянию здоровья  
мужчины с 21 года должны были  
проходить срочную военную службу:

- 6 лет в пехоте рядовым с последующим зачислением в запас на 9 лет или
- 7 лет на флоте матросом с последующим зачислением в запас на 3 года



"УСТАВ  
О ВСЕОБЩЕЙ ВОЙНСКОЙ ПОВИННОСТИ"  
(1874 Г.)

- для лиц, окончивших начальную школу, срок службы сокращался до 3 лет,
- для окончивших гимназию — до 1,5 года,
- для окончивших высшее учебное заведение — до 6 месяцев.

# ЗНАЧЕНИЕ РЕФОРМЫ

- Военная реформа наряду с судебной наиболее радикальная
- Вместе с тем она не была до конца последовательной:
  - в армии сохранялись сословно-классовые различия между офицерами и солдатами, произвол офицеров в отношении солдат
  - не соблюдался и всеобщий характер воинской повинности /социальные "верхи" находили много возможностей избежать ее, а многие народы Средней Азии, Кавказа и Сибири, вообще, не подлежали призыву.

# РЕФОРМА ОБРАЗОВАНИЯ 1864 г.

- В 1864 г. в период реформ Александра II была проведена очередная образовательная реформа.
  - Главной ее тенденцией было усиление специализации.
  - Произошло разделение гимназий на классические (с гуманитарной учебной программой) и реальные (с технической программой).
  - К системе начальной школы были добавлены земские школы и воскресные училища.
  - Сложилась система женского среднего и высшего образования – в 1858–1862 гг. были созданы женские гимназии, а в 1860–1870-х гг. женщин допустили на правах вольнослушательниц в государственные университеты и открыли Высшие женские курсы с университетской программой (1872).



# РЕФОРМА ОБРАЗОВАНИЯ 1864 г.

Главная ее тенденция - усиление специализации.

- разделение гимназий на классические (с гуманитарной учебной программой) и реальные (с технической программой).
- к системе начальной школы добавлены земские школы и воскресные училища.

# РЕФОРМА ОБРАЗОВАНИЯ 1864 г.

## Сложилась система женского среднего и высшего образования

- созданы женские гимназии (в 1858–1862)
- женщин допустили на правах вольнослушательниц в государственные университеты (1860–1870-х)
- открыли Высшие женские курсы с университетской программой (1872).

# Общее значение реформ

Они способствовали:

- росту производительных сил страны
- ее обороноспособности
- развитию гражданского самосознания  
среди населения
- распространению просвещения
- улучшению качества жизни.

**Социально-экономическое и  
политическое развитие страны на  
рубеже XIX–XX веков.**



## ПРАВЛЕНИЕ НИКОЛАЯ II

Последним в истории России императором стал старший сын Александра III и императрицы Марии Федоровны **Николай Александрович Романов (1868–1918)**, после вступления на престол (короновался в 1895 г.) – **Николай II**.

Великий князь Николай Александрович получил прекрасное образование:

- прошел в специально организованном для него домашнем классе расширенный гимназический курс с дополнительной дисциплиной – политической историей.
- в 1885–1890 гг. им был пройден цикл занятий по программе, объединявшей курсы Академии Генштаба и ряда гуманитарных факультетов университета. После завершения курса обучения наследник престола совершил путешествие на крейсере по странам Дальнего Востока.

## **Характер нового русского царя был противоречив:**

- в нем одновременно уживались педантичность в одних вопросах и непоследовательность – в других, самолюбие и настойчивость в достижении цели, с одной стороны, и неуверенность в себе – с другой.

**По отзывам ряда современников из числа буржуазных либералов, царь не имел "блестящего ума" и говорил "штампами".**

Однако известный драматург и театральный критик того времени А.Ф. Кони опровергал последнее утверждение: "Мне не раз приходилось слышать его речи по разным случаям. И я с трудом узнавал потом их в печати – до того они были обесцвечены и сокращены, пройдя сквозь своеобразную цензуру".

Николай II всячески стремился сохранять абсолютную самостоятельность и, отстаивая самодержавие, не выпускал из рук личной власти, невзирая на попытки жены – императрицы Александры Федоровны и Г. Распутина влиять на царя и его политику.

События 1905–1907 гг. подтвердили жесткость царской власти.

Идя порой на временные уступки, царь ни одной существенной позиции за время своего правления не сдал.

## Сословная структура Российского общества

Если в 1893 г. население страны составляло 125 млн. человек, то в 1913 г. – уже 165 млн.

Начиная с середины XVI в. **основу структуры российского общества составляли сословия:**

- они сложились как наследственные профессиональные группы населения и различались законодательно оформленными правами (привилегиями) и обязанностями. Несмотря на наследственный характер, сословия в России никогда не были абсолютно замкнутыми корпорациями. Всегда существовали возможности для перехода из одного сословия в другое.

В правление Николая II **сохранялось деление на сословия** (дворянство – 1,5%, купечество и духовенство – 0,5%, казаки – 2,5%, мещанство – 11%, крестьянство – 77%) /любой монарх выражает, в первую очередь, интересы своего сословия – дворянства/. В то время эта норма вступила в противоречие с реалиями.



## Сословная структура Российского общества

Если в 1893 г. население страны составляло 125 млн. человек, то в 1913 г. – уже 165 млн.

Начиная с середины XVI в. основу структуры российского общества составляли сословия:

- они сложились как наследственные профессиональные группы населения и различались законодательно оформленными правами (привилегиями) и обязанностями.

## Сословная структура Российского общества

**В правление Николая II сохранялось деление на сословия:**

- **дворянство – 1,5%,**
- **купечество и духовенство – 0,5%,**
- **казаки – 2,5%,**
- **мещанство – 11%,**
- **крестьянство – 77%).**

Со времен буржуазно-либеральных реформ 60–70-х гг. XIX в. шло **постепенное уравнивание сословий в юридических правах**, в силу чего сословная структура общества все более утрачивала свое социальное значение.

**Шел постепенный процесс размывания сословной структуры общества:**

- в начале XX в. этот процесс распространился на самое многочисленное сословие – **крестьянство**:
  - к началу века **в правах крестьянства мало что изменилось** /19 февраля 1861 г. Александр II подписал Манифест об отмене крепостного права. **Бывшие крепостные** получали личную свободу и большинство общегражданских прав, но **оставались неполноправным сословием**/.
  - только в **1905 г.** были, наконец, **отменены телесные наказания и сословные суды для крестьян**.
  - в **1906 г.** крестьяне получили право свободно избирать род занятий и место жительства вне зависимости от согласия общинного схода.
- другим фактором размывания сословной структуры общества стало все более **глубокое экономическое расслоение внутри каждого из сословий**:
  - теперь место человека в обществе все более определялось не его **сословной принадлежностью**, а **имущественным положением и способом его достижения** (занятием предпринимательством, государственной службой, работой по найму, ведением собственного хозяйства), т.е. **экономическими (классовыми)**, а не **юридическими (сословными) признаками**.
  - среди представителей любого из сословий можно было встретить **представителей основных классов**, характерных для буржуазного общества, – **буржуазии и пролетариата**.
  - **окончательно сословия в России были отменены** после падения самодержавия в **1917 г.**

# ПРОЦЕСС РАЗМЫВАНИЯ СОСЛОВНОЙ СТРУКТУРЫ ОБЩЕСТВА

- в начале XX в. этот процесс распространился на самое многочисленное сословие – крестьянство:
  - к началу века в правах крестьянства мало что изменилось /Бывшие крепостные получали личную свободу и большинство общегражданских прав, но оставались неполноправным сословием/.
  - только в 1905 г. были, наконец, отменены телесные наказания и сословные суды для крестьян.
  - в 1906 г. крестьяне получили право свободно избирать род занятий и место жительства вне зависимости от согласия общинного схода.



# ПРОЦЕСС РАЗМЫВАНИЯ СОСЛОВНОЙ СТРУКТУРЫ ОБЩЕСТВА

- в начале XX в. этот процесс  
распространился на самое  
многочисленное сословие —  
крестьянство

# КРЕСТЬЯНСТВО

к началу века в правах  
крестьянства мало что  
изменилось /бывшие крепостные  
получали личную свободу и  
большинство общегражданских  
прав, но оставались  
неполноправным сословием/.

# КРЕСТЬЯНСТВО

- ТОЛЬКО В 1905 Г. БЫЛИ,  
НАКОНЕЦ, ОТМЕНЕНЫ ТЕЛЕСНЫЕ  
НАКАЗАНИЯ И СОСЛОВНЫЕ СУДЫ  
ДЛЯ КРЕСТЬЯН.

# КРЕСТЬЯНСТВО

- в 1906 г. крестьяне получили право свободно избирать род занятий и место жительства вне зависимости от согласия общинного схода



# КРЕСТЬЯНСТВО

- В начале XX в. составляло подавляющую часть населения.
- оставалось самой малообразованной и политически слабо организованной частью общества.

# КРЕСТЬЯНСТВО

- значительная часть крестьян находилась в трудном материальном положении и периодически испытывала голод
- в среде крестьянства росли антиправительственные настроения

## Но:

- борьба крестьян за лучшие условия жизни сводилась в основном к поджогам и потравам помещичьих и кулацких хозяйств и не носила политического и организованного характера

- другим фактором размывания сословной структуры общества стало все более глубокое экономическое расслоение внутри каждого из сословий:

- теперь место человека в обществе все более определялось не его сословной принадлежностью, а имущественным положением и способом его достижения, т.е. экономическими (классовыми), а не юридическими (сословными) признаками.

- среди представителей любого из сословий можно было встретить представителей основных классов, характерных для буржуазного общества, – буржуазии и пролетариата.

- окончательно сословия в России были отменены после падения самодержавия в 1917 г.

## ЭКОНОМИЧЕСКОЕ РАССЛОЕНИЕ ВНУТРИ КАЖДОГО ИЗ СОСЛОВИЙ

- теперь место человека в обществе все более определялось не его сословной принадлежностью, а имущественным положением и способом его достижения, т.е. экономическими (классовыми), а не юридическими (сословными) признаками.



# ЭКОНОМИЧЕСКОЕ РАССЛОЕНИЕ ВНУТРИ КАЖДОГО ИЗ СОСЛОВИЙ

- среди представителей любого  
из сословий можно было  
встретить представителей  
основных классов,  
характерных для буржуазного  
общества, — буржуазии и  
пролетариата.

# ЭКОНОМИЧЕСКОЕ РАССЛОЕНИЕ ВНУТРИ КАЖДОГО ИЗ СОСЛОВИЙ

- Окончательно сословия в  
России отменены в 1917 г.

**В начале XX в. реальной политической властью в России обладали помещики:**

**- среди членов Государственного совета помещики составляли 56%, среди министров – 58,8%, среди губернаторов – 70,9%.**

**Однако экономическую базу они постепенно теряли. Большинство помещиков не смогли перестроить свое хозяйство на буржуазный лад и начали продавать или закладывать за долги принадлежавшие им имения. К 1915 г. заложенными оказались 60% имений.**

# ПОМЕЩИКИ

В начале XX в. обладали реальной политической властью:

- среди: членов Государственного совета помещики составляли 56%, министров – 58,8%, губернаторов – 70,9%.

Однако экономическую базу они постепенно теряли /большинство их не смогли перестроить свое хозяйство на буржуазный лад



**Крестьянство** в начале XX в., как и раньше, **составляло подавляющую часть населения.**

- оно оставалось самой малообразованной и политически слабо организованной частью общества. Для обеспечения всеобщего начального образования в России требовалось 300 тыс. школ. На деле же к 1908 г. существовало лишь 100 тыс. школ, а к 1914 г. – 150 тыс. школ, расположенных преимущественно в крупных населенных пунктах. Крестьянские дети часто не имели возможности посещать школьные занятия.

- **значительная часть крестьян находилась в трудном материальном положении и периодически испытывала голод** (чего уже давно не было в развитых странах).

- **в среде крестьянства росли антиправительственные настроения,** т.к. предпринятые правительством меры (Столыпинская аграрная реформа) не изменили этого положения. Но:

- **борьба крестьян за лучшие условия жизни сводилась в основном к поджогам и потравам помещичьих и кулацких хозяйств и не носила организованного характера.**

В России сложилась классовая структура. Окрепшая, хотя и немногочисленная, буржуазия становилась сильнее и нуждалась в защите своих интересов /понимая необходимость компромисса, Николай II, оставаясь самодержцем, учреждает Государственную Думу (1906) с ограниченными законодательными правами, а в поисках опоры в зажиточном крестьянстве проводит Столыпинскую аграрную реформу/.

# ХАРАКТЕР КЛАССОВОЙ СТРУКТУРЫ РОССИЙСКОГО ОБЩЕСТВА В НАЧАЛЕ XX В.

Классовая структура российского общества в начале XX в. носила переходный характер – в ней одновременно существовали основные классы, характерные для капитализма (буржуазия и пролетариат) и для феодализма (помещики и крестьяне).

- **Буржуазия быстро укрепляла свою экономическую базу за счет роста основных и оборотных капиталов предприятий в промышленной, торговой и финансовой сферах. В ходе проведения Столыпинской аграрной реформы (1906–1917) в состав этого класса вошло большое число кулаков (сельской буржуазии). Экономическая сила буржуазии не подкреплялась политическим влиянием.**
- **В состав высшего государственного аппарата ее представителей включали редко, а выборные представительные органы (Государственная Дума, городские думы и земства) не имели широких полномочий и были подконтрольны исполнительной власти. Поэтому российская буржуазия в значительной мере была оппозиционно настроена по отношению к правительству.**

# ХАРАКТЕР КЛАССОВОЙ СТРУКТУРЫ РОССИЙСКОГО ОБЩЕСТВА В НАЧАЛЕ XX В.

Классовая структура российского общества в начале XX в. носила переходный характер – в ней одновременно существовали основные классы, характерные для капитализма (буржуазия и пролетариат) и для феодализма (помещики и крестьяне).

- Буржуазия быстро укрепляла свою экономическую базу. Экономическая сила буржуазии не подкреплялась политическим влиянием.
- Поэтому российская буржуазия в значительной мере была оппозиционно настроена по отношению к правительству.



## ХАРАКТЕР КЛАССОВОЙ СТРУКТУРЫ РОССИЙСКОГО ОБЩЕСТВА В НАЧАЛЕ XX В.

носила переходный характер – в  
ней одновременно существовали  
основные классы, характерные  
для капитализма (буржуазия и  
пролетариат) и для феодализма  
(помещики и крестьяне).

# РОССИЙСКАЯ БУРЖУАЗИЯ

- быстро укрепляла свою экономическую базу. Экономическая сила ее не подкреплялась политическим влиянием.
- поэтому она в значительной мере была оппозиционно настроена по отношению к правительству.

- Пролетариат в начале XX в. растет численно (15% от численности населения страны к 1914 г.). Его состав был неоднородным и состоял:
  - квалифицированные (обычно – потомственные) рабочие составляли лишь незначительную часть пролетариата:
    - труд таких рабочих сравнительно хорошо оплачивался.
  - в подавляющем большинстве пролетариями были недавние выходцы из деревни, не имеющие квалификации и чуждые городской культуре. Вместе с неквалифицированными рабочими значительную часть пролетариата составляли также сельские батраки. Небольшой процент в этом классе составляла и городская прислуга:
    - тяжелые условия труда и крайне низкое материальное обеспечение. Их зарплата была ниже прожиточного минимума. Семьи неквалифицированных рабочих жили в нищете.

- Пролетариат в начале XX в. растет численно (15% от численности населения страны к 1914 г.). Его состав был неоднородным и состоял:

- квалифицированные (обычно — потомственные) рабочие составляли лишь незначительную часть пролетариата: их труд сравнительно хорошо оплачивался.

- в подавляющем большинстве пролетариями были недавние выходцы из деревни, не имеющие квалификации и чуждые городской культуре.

- вместе с неквалифицированными рабочими значительную часть пролетариата составляли сельские батраки.

- небольшой процент в этом классе составляла и городская прислуга



# ПРОЛЕТАРИАТ

- в начале XX в. растет численно (15% от численности населения страны к 1914 г.).

# ПРОЛЕТАРИАТ

Его состав был неоднородным и состоял:

- квалифицированные (обычно — потомственные) рабочие составляли лишь незначительную часть: их труд сравнительно хорошо оплачивался.
- неквалифицированные рабочие (в подавляющем большинстве недавние выходцы из деревни, не имеющие квалификации и чуждые городской культуре).
- значительную часть составляли сельские батраки.
- небольшой процент в этом классе составляла и городская прислуга

Общим для всех слоев пролетариата было выдвижение требований улучшения охраны труда и социального обеспечения в случае временной или постоянной потери трудоспособности.

Но правительство:

- не уделяло внимания разработке рабочего законодательства
- жестко боролось с проявлениями рабочего протеста.

Поэтому рабочее движение в России постепенно стало приобретать политический, антиправительственный характер.

# ПРОЛЕТАРИАТ

- Общим для всех слоев пролетариата было выдвижение экономических требований /но правительство не уделяло внимания разработке рабочего законодательства и жестко боролось с проявлениями рабочего протеста/.
- Поэтому рабочее движение в России постепенно стало приобретать политический, антиправительственный характер.



# Внутренняя политика

Предельно жесткая, а чаще – жестокая внутренняя политика, направленная на усмирение поднявшейся волны недовольства, привела Николая II к серьезнейшим внутриполитическим ошибкам:

- стремясь сохранить самодержавие и единовластие, он поддержал раздувание национализма, поощрял черносотенные организации, инспирировал или одобрял всевозможные карательные акции ("Кровавое воскресенье", например).

# Экономическое развитие

К моменту вступления на престол нового императора Россия стала огромной (22,2 млн. кв. км), экономически сильной державой:

- капитализм в стране не только вполне сложился, но и начал переходить в стадию монополизации /к 1900 г. в России было уже около 30 крупных картелей и синдикатов/.

- высокими темпами развивалось железнодорожное строительство, горнодобывающая, машиностроительная, металлургическая отрасли тяжелой промышленности.

# ЭКОНОМИЧЕСКОЕ РАЗВИТИЕ

К концу 19 в. Россия стала огромной (22,2 млн. кв. км), экономически сильной державой:

- капитализм в стране не только вполне сложился, но и начал переходить в стадию монополизации.
- высокими темпами развивалось железнодорожное строительство, горнодобывающая, машиностроительная, металлургическая отрасли тяжелой промышленности.

## ОСНОВНЫЕ ЧЕРТЫ И ЭТАПЫ РАЗВИТИЯ РОССИЙСКОЙ ПРОМЫШЛЕННОСТИ В НАЧАЛЕ XX В.

В начале XX в. перед Россией стояла задача догнать по уровню индустриализации ведущие буржуазные страны.

Меры по ускорению индустриализации были разработаны министром финансов России С.Ю. Витте.

Среди осуществленных мер было:

- **государственное финансирование строительства железных дорог**, обеспечивавшее казенные заказы для предприятий многих отраслей промышленности. В числе построенных железных дорог была Транссибирская магистраль – самая протяженная магистраль в мире, связавшая центральные районы России с Дальним Востоком.



## В НАЧАЛЕ XX В.

- задача догнать по уровню индустриализации ведущие буржуазные страны.
- меры по ускорению индустриализации разработаны министром финансов России С.Ю. Витте.

Среди осуществленных мер:

- государственное финансирование строительства железных дорог. В числе построенных железных дорог была Транссибирская магистраль.

Ведущая роль государства в развитии индустрии проявилась в тяжелой промышленности, основу которой составлял быстрорастущий государственный сектор.

Государство активно вмешивалось и в регулирование негосударственного сектора промышленности через госзаказы, протекционистские таможенные тарифы, прямой диктат в ценообразовании.

## ОСНОВНЫЕ ЧЕРТЫ РАЗВИТИЯ РОССИЙСКОЙ ПРОМЫШЛЕННОСТИ В НАЧАЛЕ XX В.

1. ведущая роль государства в развитии индустрии /проявилась в тяжелой промышленности, основу которой составлял быстрорастущий государственный сектор/.

■ государство активно вмешивалось и в регулирование негосударственного сектора промышленности /через госзаказы, протекционистские таможенные тарифы, прямой диктат в ценообразовании/.

Для индустриализации в России в начале XX в. было характерно широкое привлечение иностранных капиталов (до 70% новых капиталовложений по отдельным отраслям) через государственные займы и прямое инвестирование в промышленные предприятия /размещались эти капиталовложения в перспективных отраслях тяжелой промышленности – металлургии, машиностроении, угольной, нефтяной, химической и электротехнической/.



# ОСНОВНЫЕ ЧЕРТЫ РАЗВИТИЯ РОССИЙСКОЙ ПРОМЫШЛЕННОСТИ В НАЧАЛЕ XX В.

**2. широкое привлечение иностранных капиталов (до 70% новых капиталовложений по отдельным отраслям) через государственные займы и прямое инвестирование в промышленные предприятия /почти 58% капиталовложений в российскую промышленность принадлежало франко-бельгийскому капиталу, 24% – германскому, 15% – британскому/.**

**■ размещались эти капиталовложения в перспективных отраслях тяжелой промышленности – металлургии, машиностроении, угольной, нефтяной, химической и электротехнической/.**

Развитие российской промышленности характеризовалось высокой для того времени концентрацией производства /около 54% рабочих трудилось на крупных предприятиях с численностью работников более 500 человек, дававших основную часть продукции/.

Уровень монополизации промышленности был также высок /в каждой из отраслей сложились одно или несколько монополистических объединений, контролирующих от 60 до 97% выпуска и сбыта продукции.

Кроме того, происходило сращивание финансового (банковского) и промышленного капиталов /крупные банки, становясь акционерами промышленных предприятий, получали над ними контроль и формировали мощные многоотраслевые концерны/.

Самым крупным из них стал концерн, организованный в 1910 г. Русско-Азиатским банком. Его возглавили ведущие предприниматели России А.И. Путилов, П.П. Батолин и И.И. Стахеев.

В состав концерна входили металлургические заводы Урала, машиностроительные предприятия (в том числе крупнейший в стране Путиловский завод), нефтяные и угольные предприятия, лесные компании, текстильные и маслобойные фабрики, хлебная и хлопковая торговля, железнодорожный и водный транспорт.

Развитие российской промышленности характеризовалось высокой для того времени концентрацией производства.

Уровень монополизации промышленности был также высок

Кроме того, происходило сращивание финансового (банковского) и промышленного капиталов.

Самым крупным из них стал концерн, организованный в 1910 г. Русско-Азиатским банком. Его возглавили ведущие предприниматели России А.И. Путилов, П.П. Батолин и И.И. Стахеев.

## ОСНОВНЫЕ ЧЕРТЫ РАЗВИТИЯ РОССИЙСКОЙ ПРОМЫШЛЕННОСТИ В НАЧАЛЕ XX В.

3. высокая концентрация  
производства /около 54% рабочих  
трудилось на крупных  
предприятиях с численностью  
работников более 500 человек,  
дававших основную часть  
продукции/.



## ОСНОВНЫЕ ЧЕРТЫ РАЗВИТИЯ РОССИЙСКОЙ ПРОМЫШЛЕННОСТИ В НАЧАЛЕ XX В.

4. высокий уровень  
монополизации промышленности  
/в каждой из отраслей сложились  
одно или несколько  
монополистических объединений,  
контролирующих от 60 до 97%  
выпуска и сбыта продукции/.

## ОСНОВНЫЕ ЧЕРТЫ РАЗВИТИЯ РОССИЙСКОЙ ПРОМЫШЛЕННОСТИ В НАЧАЛЕ XX В.

5. сращивание финансового  
(банковского) и промышленного  
капиталов /крупные банки,  
становясь акционерами  
промышленных предприятий,  
получали над ними контроль и  
формировали мощные  
многоотраслевые концерны/.

Самым крупным из них стал концерн, организованный в 1910 г. Русско-Азиатским банком. Его возглавили ведущие предприниматели России А.И. Путилов, П.П. Батолин и И. И. Стахеев /в состав концерна входили металлургические заводы Урала, машиностроительные предприятия (в том числе крупнейший в стране Путиловский завод), нефтяные и угольные предприятия, лесные компании, текстильные и маслобойные фабрики, хлебная и хлопковая торговля, железнодорожный и водный транспорт.

# Этапы развития российской индустриализации:

- промышленный подъем 1893–1899 гг.
- кризис 1899–1903 гг.
  - был связан с мировым экономическим кризисом, вызвавшим отток иностранного капитала из России.
  - поразил отрасли, где иностранные капиталовложения были особенно велики, и не затронул отрасли легкой промышленности – пищевую и текстильную, доля которых в общем объеме промышленной продукции составляла около 60%. За счет этого общий спад производства оказался небольшим.
  - резко ускорил процесс монополизации в промышленности России. За счет монополистического регулирования рынка предприниматели стремились сгладить неблагоприятные последствия изменений экономической конъюнктуры.



# Этапы развития российской индустриализации:

- промышленный подъем 1893–1899 гг.
- кризис 1899–1903 гг.
  - был связан с мировым экономическим кризисом.
  - поразил отрасли, где иностранные капиталовложения были особенно велики, и не затронул отрасли легкой промышленности
  - резко ускорил процесс монополизации в промышленности России.

ОСНОВНЫЕ ЭТАПЫ РАЗВИТИЯ  
РОССИЙСКОЙ ПРОМЫШЛЕННОСТИ  
В НАЧАЛЕ XX В.

1. ПРОМЫШЛЕННЫЙ  
ПОДЪЕМ  
1893–1899 гг.

# ОСНОВНЫЕ ЭТАПЫ РАЗВИТИЯ РОССИЙСКОЙ ПРОМЫШЛЕННОСТИ В НАЧАЛЕ XX В.

## 2. КРИЗИС 1899–1903 гг.

- связан с мировым экономическим кризисом, вызвавшим отток иностранного капитала из России.
- поразил отрасли, где иностранные капиталовложения были особенно велики, и не затронул отрасли легкой промышленности — пищевую и текстильную, доля которых в общем объеме промышленной продукции составляла около 60%. За счет этого общий спад производства оказался небольшим.
- резко ускорил процесс монополизации в промышленности России.

- депрессия 1903–1909 гг.
  - новый подъем 1909–1914 гг.
    - стал возможен в результате государственно-монополистического регулирования экономики и характеризовался самыми высокими в мире темпами развития российской промышленности (до 9% в год).
    - Россия занимала четвертое место в мире по валовому производству промышленной продукции, уступая США, Великобритании, Германии и обгоняя Францию, а по темпам прироста опережала все страны мира.
- Но:
- по производству продукции на душу населения и по производительности труда она отставала от ведущих стран в 5–10 раз.



# ОСНОВНЫЕ ЭТАПЫ РАЗВИТИЯ РОССИЙСКОЙ ПРОМЫШЛЕННОСТИ В НАЧАЛЕ XX В.

## 3. ДЕПРЕССИЯ 1903–1909 гг.

# ОСНОВНЫЕ ЭТАПЫ РАЗВИТИЯ РОССИЙСКОЙ ПРОМЫШЛЕННОСТИ В НАЧАЛЕ XX В.

## 4. НОВЫЙ ПОДЪЕМ

1909–1914 гг.

- стал возможен в результате  
государственно-монополистического  
регулирования экономики и  
характеризовался самыми высокими в  
мире темпами развития российской  
промышленности (до 9% в год).

## ИТОГИ РАЗВИТИЯ РОССИЙСКОЙ ПРОМЫШЛЕННОСТИ В НАЧАЛЕ XX В.

- Россия занимала четвертое место в мире по валовому производству промышленной продукции, уступая США, Великобритании, Германии и обгоняя Францию, а по темпам прироста опережала все страны мира.

Но:

-по производству продукции на душу населения и по производительности труда она отставала от ведущих стран в 5–10 раз.

**Революция 1905-1907 годов и ее  
последствия.**



# Внешняя политика

Популярности последнего русского императора способствовали его инициативы в области внешней политики:

- в 1898 г. Николай II обратился к правителям Европы с предложением о созыве Гаагской конференции мира для установления определенных пределов в росте числа вооружений и сохранения всеобщего мира /Россия в это время выходила на передовые рубежи в развитии военной техники и технологий/.

Многие положения Гаагской конференции действуют и сейчас в рамках Устава ООН.

При разумных мирных инициативах во внешней политике Николай II под воздействием ряда внутривполитических и внешних факторов постепенно перешел к явно агрессивной линии. Это привело:

- в 1904–1905 гг. к русско-японской войне /к ней Россия оказалась неподготовленной и, несмотря на наличие сильной армии, флота и героизм войск, проиграла войну с большими людскими и экономическими потерями.

В поисках союзников на мировой арене с целью укрепления пошатнувшихся позиций России царь метался между Германией и Антантой. В конечном счете:

- Россия вступила в мировую войну на стороне Антанты, объединившись с Францией и Великобританией. Начался новый кровавый период в истории страны, который не прибавил Николаю II популярности.

## "БОЛЬШАЯ АЗИАТСКАЯ ПРОГРАММА" РОССИЙСКОГО ПРАВИТЕЛЬСТВА НА РУБЕЖЕ XIX–XX ВВ.

В конце XIX в. российское правительство, стремясь избежать участия в большой войне между великими европейскими державами (Великобритания, Германия, Франция), проводило политику сохранения сложившегося соотношения сил в Европе. Внешнеполитическая активность России была направлена в основном на усиление ее военного и экономического влияния на Дальнем Востоке, особенно в Китае и Корее. Для достижения этой цели проводился целый комплекс мероприятий, названный "большой азиатской программой":

- в 1896 г. был заключен русско-китайский договор о совместной обороне в случае нападения Японии на Россию, Китай или Корею (Союзный договор между Россией и Китаем, подписан в мае 1896 г. в Москве).

- в мае 1896 г. в Берлине был подписан контракт на постройку Россией через территорию Маньчжурии (Северо-Восточного Китая) Китайско-Восточной железной дороги (КВЖД) от Читы до Владивостока.

## Раздел Китая на сферы влияния:

Главную роль в разделе Китая на сферы влияния сыграла Великобритания, имевшая к тому моменту военно-морскую базу в Гонконге:

- в 1898 г. она добилась признания Китаем бассейна реки Янцзыцзян сферой своих интересов.
- затем арендовала порт Вэйхайвэй (провинция Шаньдун) и полуостров Цзюлун (Коулун).
- в том же году Франция арендовала Гуанчжоувань, а Япония установила контроль над провинцией Фуцзянь.
- в это же время великие европейские державы и Япония договорились о разделе Китая и Кореи на зоны экономического влияния, при сохранении политической независимости и территориальной целостности этих государств.
- по этому соглашению зоной влияния России была признана Маньчжурия.

Но: - уже в следующем году все страны – участницы соглашения одна за другой нарушили его, захватывая участки китайского побережья и превращая их в свои военно-морские базы.

- Главной военно-морской базой России на Дальнем Востоке стал город Порт-Артур на Ляодунском полуострове. Часть этого полуострова была захвачена российскими войсками, что явилось нарушением Московского договора 1896 г. (Через год захват был оформлен юридически в виде аренды полуострова Россией у Китая.) Кроме Порт-Артура у России была военная база Далянь (Дальний).



- В 1898 г. в Китае началось восстание против закабаления страны европейскими странами и Японией.
  - В подавлении восстания участвовали войска всех государств, имевших в Китае зоны влияния и военные базы, в том числе России.
  - Воспользовавшись обстоятельствами, Россия оккупировала Маньчжурию и отказалась вывести оттуда свои войска после подавления восстания в 1900 г.
  - В результате проведения "большой азиатской программы" Россия значительно укрепила свои позиции на Дальнем Востоке.
- Но:
- Ее военная экспансия в Северо-Восточном Китае привела к соперничеству с Японией, которую поддерживали Великобритания и США, опасавшиеся чрезмерного усиления России в этом регионе.
  - Сложившаяся политическая ситуация привела к русско-японской войне 1904–1905 гг.

# РУССКО-ЯПОНСКАЯ ВОЙНА 1904–1905 гг.

- Причины русско-японской войны 1904–1905 гг.:
  - резкое обострение соперничества между Россией и Японией за политическое и экономическое господство в Северо-Восточном Китае и Корее.
- Повод:
  - приобретение группой российских придворных лесных концессий в Корее, которая считалась сферой влияния Японии
- Боевые действия русско-японской войны 1904-1905 гг. проходили на море (в Желтом и Японском морях) и на суше (в Маньчжурии и на о. Сахалин).

- 27 января российские военные корабли "Варяг" и "Кореец" были блокированы в Чемульпо японской эскадрой, но отказались сдаться и приняли бой /в ходе этого героического боя экипаж "Варяга" уничтожил один и вывел из строя два японских корабля. После того, как на крейсере "Варяг" закончились боеприпасы, российские моряки затопили "Варяг" и взорвали "Кореец", чтобы они не достались врагам/.
- Японский флот блокировал в бухте Порт-Артура 1-ю Тихоокеанскую эскадру, а в мае 1904 г. высадившиеся на Ляодунском полуострове японские войска отрезали Порт-Артур от Маньчжурии и начали его осаду /героическая оборона города продолжалась до декабря 1904 г., когда командовавший обороной генерал А.М. Стессель предательски сдал город японцам. В бухте Порт-Артура были затоплены корабли 1-й Тихоокеанской эскадры/.

- Российская Маньчжурская армия под командованием генерала А.Н. Куропаткина пыталась пробиться в Порт-Артур и разгромить японские войска, наступавшие в Маньчжурии. Но она потерпела поражение под Ляояном в августе 1904 г., на реке Шахэ в сентябре 1904 г. и под Мукденом в феврале 1905 г.
- В мае 1905 г. на Дальний Восток прибыли под командованием адмирала З.П. Рожественского 2-я и 3-я Тихоокеанские эскадры, составленные из кораблей Балтийского флота. Они должны были деблокировать Порт-Артур с моря, но, поскольку город был уже взят японцами, российским морякам пришлось пробиваться мимо берегов Японии во Владивосток. В бою у о. Цусима эскадры были уничтожены японским флотом.
- В июле 1905 г. японские войска заняли о. Сахалин. На этом военные действия завершились. Обе стороны стремились скорее завершить войну, так как понесли слишком большие потери и материальные затраты.



- 23 августа 1905 г. в Портсмуте при посредничестве США был подписан русско-японский договор, по которому Россия уступала Японии Ляодунский полуостров с г. Порт-Артуром и южную часть о. Сахалин.
- Россия за время войны потеряла 400 тыс. человек убитыми, ранеными и пленными.
- Правительство и военное командование оказались неспособными к эффективной деятельности в условиях войны. Все эти факторы вызывали недовольство населения и стали одной из причин начала российской революции 1905–1907 гг.

# Причины

- участие и поражение России в русско-японской войне 1904–1905 гг. /Россия за время войны потеряла 400 тыс. человек убитыми, ранеными и пленными/.
- правительство и военное командование оказались неспособным к эффективной деятельности в условиях войны.

## ВНУТРЕННЯЯ ПОЛИТИКА САМОДЕРЖАВИЯ НА РУБЕЖЕ XIX – XX ВВ.

В то время как в Европе государственная власть развивалась в направлении парламентаризма и демократии, Россия оставалась одним из последних оплотов абсолютизма.

Власть царя не была ограничена законами или выборными органами. В "Своде законов Российской империи" она определялась как "самодержавная и неограниченная".

Единственными условиями легитимности царской власти были обязанности государя исповедовать православие и соблюдать закон о престолонаследии.

**Вступление на престол молодого императора Николая II (1894 – 1917) возродило в широких кругах либеральной общественности надежды на продолжение буржуазных реформ:**

**- Царю направлялись многочисленные земские петиции с просьбами о расширении прав и возможностей земств. В своей речи перед представителями земств 29 января 1895 г. Николай II категорически отказался от каких-либо уступок, назвав стремления представителей земств к участию в управлении страной "бессмысленными мечтаниями", а своей целью – "охранять начала самодержавия так же твердо и неуклонно", как и его "незабвенный родитель", император Александр III.**



Правительство препятствовало созданию в России представительных органов власти, политических партий и союзов, выступало противником введения законодательных ограничений царской власти:

- права земств не просто не были расширены, им было запрещено заниматься продовольственным вопросом.
- была ограничена издательская деятельность земств, в ряде губерний приостановлены земские статистические исследования.
- против наиболее активных земцев применялись административные меры наказания.

Правительство препятствовало  
созданию в России  
представительных органов власти,  
политических партий и союзов,  
выступало противником введения  
законодательных ограничений  
царской власти

**Другим направлением реакционной политики Николая II стал курс:**

- **на сохранение привилегий дворянства**, продолжавшего оставаться главной классовой опорой самодержавия:
  - высшие государственные чиновники были потомственными дворянами.
  - аристократия занимала ключевые должности в провинции, осуществляла свое влияние на управление страной через институт "предводителей дворянства", избираемых дворянскими собраниями и утверждаемых царем/.
- **на расширение полномочий бюрократии и полиции:**
  - количество дел о государственных преступлениях к 1903 г. по сравнению с 1894 г. возросло в 12 раз.
  - практиковались произвольные аресты и внесудебные расправы .

**Политика репрессий, полицейский произвол и бесконтрольность царской бюрократии явились причиной глубокого кризиса самодержавного политического строя в России в начале XX в., стали одной из главных причин подъема рабочего движения и формирования революционной ситуации в стране.**

Другим направлением реакционной политики Николая II стал курс:

- на сохранение привилегий дворянства
- на расширение полномочий бюрократии и полиции

Политика репрессий, полицейский произвол и бесконтрольность царской бюрократии явились причиной глубокого кризиса самодержавного политического строя в России в начале XX в., стали одной из главных причин подъема рабочего движения и формирования революционной ситуации в стране.



# "полицейский социализм"

Репрессивные меры не смогли предотвратить массовые выступления рабочих, что заставило правительство перейти к политике "полицейского социализма" в отношении рабочего движения.

Инициатором ее стал начальник Московского охранного отделения С.В. Зубатов:

- предложил создать официальные рабочие организации, которые действовали бы под контролем полиции, боролись с распространением революционных настроений и укрепляли в рабочих веру в царя как в естественного защитника их интересов /такие организации начали создаваться С.В. Зубатовым в Москве и священником Г.А. Гапоном в Петербурге.

В феврале 1904 г. Гапон при поддержке полиции организовал массовую рабочую организацию – "Собрание русских фабрично-заводских рабочих Санкт-Петербурга".

Деятельность гапоновцев сосредоточивалась в основном в клубах, чайных, где велась просветительная работа в духе идей самодержавия и православия.

# "Полицейский социализм"

Инициатором ее стал начальник Московского охранного отделения С.В. Зубатов:

- предложил создать официальные рабочие организации, которые действовали бы под контролем полиции, боролись с распространением революционных настроений и укрепляли в рабочих веру в царя как в естественного защитника их интересов

В феврале 1904 г. Гапон при поддержке полиции организовал массовую рабочую организацию – "Собрание русских фабрично-заводских рабочих Санкт-Петербурга".

Деятельность гапоновцев сосредоточивалась в основном в клубах, чайных, где велась просветительная работа в духе идей самодержавия и православия.

За отсутствием других возможностей открыто создавать рабочие организации и вести легальную борьбу за улучшение своего социального положения **официальные рабочие организации пользовались значительным успехом у рабочих.**

Общество, организованное Гапоном в Петербурге, к началу 1905 г. насчитывало уже свыше 10 тыс. человек. Однако успех политики "полицейского социализма" оказался временным:

- лидерам полицейских рабочих организаций не удалось удержать рабочих от участия в забастовках и активных политических действий.

## НАРАСТАНИЕ РЕВОЛЮЦИОННОГО КРИЗИСА В РОССИИ В НАЧАЛЕ XX В.

Одним из проявлений нарастания революционного кризиса в России в начале XX в. стало усиление рабочего движения:

- фабричные законы, принятые в 80–90-х гг. XIX в., незначительно сократили продолжительность рабочего дня, ограничили произвол предпринимателей. У рабочих отсутствовали политические права, не было права на создание профессиональных союзов, все стачки рабочих, как политические, так и экономические, считались незаконными и заканчивались, как правило, столкновениями с войсками и полицией.
- тяжелое материальное положение рабочих способствовало успеху революционной пропаганды в рабочей среде. Марксизм в начале XX в. в России постепенно превращается в основную идеологию рабочего движения. Одним из первых социал-демократических объединений, тесно связанных с рабочим движением, стал созданный в 1895 г. профессиональным революционером В.И. Лениным "Союз борьбы за освобождение рабочего класса", включивший в себя около 20–30 социал-демократических организаций Петербурга.



## Острота рабочего вопроса привела к резкому увеличению стачечной борьбы:

- Петербургская промышленная война 1896 г. – стачка 30 тыс. рабочих текстильных предприятий Петербурга, под влиянием которой правительство вынуждено было впервые пойти на законодательное ограничение рабочего дня (до 11,5 часа).
- стачка в Ростове-на-Дону, в которой приняли участие около 30 тыс. рабочих, прошла в 1902 г.
- **Всеобщая стачка на юге России**, охватившая в 1903 г. предприятия Баку, Тифлиса, Батума и Украины и более 200 тыс. рабочих.
- **Рабочее движение в России в начале XX в. выдвигало уже не только экономические, но и политические требования** /в ходе стачечной борьбы 1901–1903 гг., под влиянием агитации социал-демократов, выдвигались лозунги свержения самодержавия и установления республики; появились новые формы рабочих выступлений – маевки и политические демонстрации.

**Начало XX в. было отмечено ростом числа крестьянских выступлений (в 1895–1899 гг. их было 82, в 1900–1904 гг. уже 670).**

**Крестьянское движение в начале XX в.:**

- еще оставалось стихийным и неорганизованным
- не выдвигало политических требований.
- большинство крестьянских выступлений было направлено против помещиков, так как сохранение помещичьего землевладения при прогрессирующем малоземелье крестьянства оставалось главным социальным противоречием на селе /крестьяне поджигали дворянские имения, производили порубку помещичьих лесов, потраву посевов/.

**Особенно сильными крестьянские волнения были в 1902 г. на Украине. В Харьковской и Полтавской губерниях они переросли в восстания, охватившие территорию с населением в 150 тыс. человек.**

Нищенское положение и политическое бесправие неизменно толкали рабочих к более активным действиям, чем те, которые были предусмотрены уставами официальных зубатовских организаций.

**Организации Зубатова под давлением рабочих стали принимать участие в забастовочной борьбе и вскоре, из-за протестов предпринимателей, стали закрываться полицией, сам С.В. Зубатов в 1903 г. подал в отставку.**

## РЕВОЛЮЦИОННЫЕ СОБЫТИЯ 1905–1907 ГГ

День 9 января 1905 г., вошедший в историю под именем "Кровавое воскресенье", стал днем начала революции 1905 – 1907 гг. – первой российской буржуазно-демократической революции

В этот день в Петербурге была расстреляна царскими войсками мирная 150-тысячная манифестация рабочих, организованная "Собранием русских фабрично-заводских рабочих Санкт-Петербурга" и ее лидером священником Г. Гапоном для подачи царю петиции.

Погибло около 1200 человек, еще около 5000 получили ранения. "Кровавое воскресенье" окончательно подорвало веру в царя как защитника и благодетеля рабочего люда, резко радикализовало настроения масс.



Весной и летом революция развивалась по нарастающей:

- происходил быстрый рост стачечного движения (наиболее крупной была стачка ткачей в Иваново-Вознесенском районе (май – июль 1905 г.). В ходе стачки для руководства действиями рабочих в июне 1905 г. был создан один из первых Советов рабочих депутатов.
- увеличилось количество крестьянских выступлений (основными районами крестьянского движения стали Украина, Прибалтика, Грузия, Центральный черноземный район России).
- волнения охватили также часть армии и флота (15 июня 1905 г. восстание вспыхнуло на самом современном судне российского Черноморского флота – броненосце "Князь Потемкин Таврический").

Октябрь – декабрь 1905 г. стали  
периодом наивысшего подъема  
революции:

- в начале октября 1905 г. забастовочное  
движение в стране слилось в единую  
Всероссийскую октябрьскую  
политическую стачку, охватившую 120  
городов России.

17 октября 1905 г. царь, видя остроту положения, вынужден был принять Манифест 17 октября 1905 г., в котором он обещал:

- созвать законодательную Государственную Думу
- предоставить населению демократические свободы: свободу слова, печати, собраний, союзов, свободу совести.
- отныне, говорилось в Манифесте, "никакой закон не мог воспринять силу без одобрения Государственной Думы".
- **Манифест вызвал различную реакцию в лагере оппозиции:**
  - Либералы приветствовали Манифест и считали революцию законченной.
  - Революционные партии посчитали его только первой победой революции и решили продолжать борьбу. Выступления рабочих, солдат и матросов, крестьян в различных частях страны стали перерастать в вооруженные восстания.

Декабрьское вооруженное восстание в Москве стало высшей точкой в развитии революции 1905–1907 гг.:

- 7 декабря 1905 г. по призыву Московского Совета началась Всеобщая политическая забастовка московских рабочих, переросшая в восстание, в котором, по некоторым оценкам, участвовало около 6 тыс. вооруженных рабочих.

- в ходе восстания рабочие строили баррикады, вели уличные бои.

- восстание продолжалось с 10 по 19 декабря 1905 г.

- после его подавления (декабрь – январь 1905–1906 гг.) восстания произошли во многих других городах России, но в целом революционная волна пошла на спад.



## РОССИЙСКИЙ ПАРЛАМЕНТАРИЗМ И ИТОГИ РЕВОЛЮЦИИ 1905–1907 ГГ.

Ответным действием правительства на подъем революционной волны был переход к политике открытой реакции:

- в августе 1906 г. председателем Совета министров П.А. Столыпиным был издан указ о введении военно-полевых судов /за последующие 8 месяцев эти суды вынесли более 1100 смертных приговоров/.
- число стачек пошло на убыль, политическая борьба постепенно перемещалась в легальное русло.
- большое значение начали приобретать профсоюзы, легализованные в 1906 г.
- к апрелю 1906 г. относится начало российского парламентаризма, что связано с началом работы Государственной Думы, явившейся первым в истории страны законодательным собранием народных представителей.

## Правительство готовилось к началу парламентской деятельности в стране:

- избирательный закон (декабрь 1905 г.) установил цензовый, многоступенчатый характер выборов в Государственную Думу (1 голос помещиков приравнивался к 2 голосам представителей буржуазии, 15 крестьян и 45 рабочих).
- законом, принятым в феврале 1906 г., были заранее урезаны законодательные права Государственной Думы.
- высший законосовещательный бюрократический орган империи – Государственный совет был превращен в верхнюю палату Государственной Думы, имевшую право отклонять любой принятый Думой законопроект.
- половина Государственного совета, как и прежде, назначалась царем, другая стала избираться представителями общественных корпораций (дворянскими собраниями, земствами, университетами и т.д.).

**В компетенцию Государственной Думы входило:**

- принятие законопроектов,
- утверждение бюджета,
- она имела право требовать отчета министров.

**Из ведения Думы изымались внешняя политика и военные вопросы.**

**За царем сохранялась вся полнота исполнительной власти /закон вступал в силу только после его одобрения царем, царь имел право роспуска Государственной Думы и определял продолжительность ее сессий и перерывов/.**

**I Государственная Дума открылась в апреле 1906 г.:**

- наибольшее число мест на выборах получили **кадеты** (170 мест) и **трудовики** – представители русского крестьянства (около 100 мест).

**Главным вопросом в деятельности I Государственной Думы стал аграрный вопрос. Кадетами и трудовиками были предложены радикальные проекты аграрной реформы:**

- о частичной (кадетский проект) или полной (проект трудовиков) конфискации помещичьих земель.
- Дума выступила с требованием расширения демократических прав и свобод, введения всеобщего избирательного права в стране.

Подобного вольнодумства царский режим долго терпеть не мог. Уже в июле 1906 г. оппозиционная I Государственная Дума была распущена министром внутренних дел П.А. Столыпиным по прямому указанию Николая II.



II Государственная Дума, начавшая свою работу в феврале 1907 г., оказалась еще более революционной:

- в выборах приняли активное участие революционные социалистические партии, ранее бойкотировавшие выборы.
- кандидаты от крайне правых партий ("Союз русского народа" и др.) и октябристов составили незначительные фракции.

**Снова центральным вопросом в Думе стал аграрный вопрос.**

**Государственная правительственные революционеры.**

**Дума репрессии**

**осудила против**

II Государственная Дума была распущена царским правительством досрочно согласно Манифесту Николая II от 3 июня 1907 г., одновременно утвердившему новый избирательный закон:

По этому закону в Думе:

- сокращалось представительство рабочих, крестьян и национальных меньшинств
- увеличивалось представительство помещиков и крупной буржуазии.

**Изменение избирательного закона без согласия Государственной Думы противоречило царскому Манифесту 17 октября 1905 г. и другим законам, изданным в ходе революции. Поэтому это событие было расценено современниками как государственный переворот.**

**Переворот 3 июня 1907 г. принято считать датой окончания революции.**

# ТРЕТЬЕИЮНЬСКАЯ МОНАРХИЯ

После переворота 3 июня 1907 г. – роспуска II Государственной Думы и изменения избирательного закона – в стране утвердился политический режим, опиравшийся на союз крупной буржуазии и помещиков, получивший название "третьеиюньская монархия".

Основным организатором третьеиюньской политической системы выступил бывший саратовский губернатор и министр внутренних дел, председатель Совета министров в 1906–1911 гг. П.А. Столыпин:

- он сочетал в своей политике репрессии против революции с социальными и экономическими реформами.
- главным лозунгом политической программы П.А. Столыпина стало знаменитое "сначала успокоение, потом реформы".

## Революция 1905–1907 гг. потерпела поражение.

- Революционному движению не удалось уничтожить монархический строй и авторитарный политический режим.
- Революция не устранила основное противоречие в аграрном вопросе: не ликвидировала помещичье землевладение и малоземелье крестьян.
- Действия рабочих не были организованными, сплоченными, не имели центрального руководства.
- Крестьянские волнения проходили стихийно, в основном в центральных губерниях, в Поволжье, на Украине.

Однако трехлетняя борьба не прошла бесследно:

- царское правительство вынуждено было пойти на уступки.
- революция дала опыт организации революционных выступлений, создания Советов, стачкомов, союзов и политических партий.



***БЛАГОДАРЮ  
ЗА  
ВНИМАНИЕ***