

# «Имидж Делового Человека»

Имидж - это искусственный образ, формируемый в общественном или индивидуальном сознании средствами массовой коммуникации и психологического воздействия.





# Нормы в цвете

Цвет - особая субстанция, он первым говорит о человеке.

Деловой стиль подразумевает использование ограниченного количества цветов.

Синий, серый и коричневый – базовые цвета делового стиля. Оттенков в гамме этих цветов достаточно, чтобы образ был интересным.



## Лучшие цветовые сочетания:

Синий - сочетается с белым, кремовым, мятным, персиковым, лимонным, голубым).

Серый - сочетается с белым, фиолетовым, лимонным, сиреневым, мятным, арбузным.

Коричневый - сочетается с кремовым, персиковым, желтым, фиолетовым, мятным.

# Компоненты имиджа делового человека:

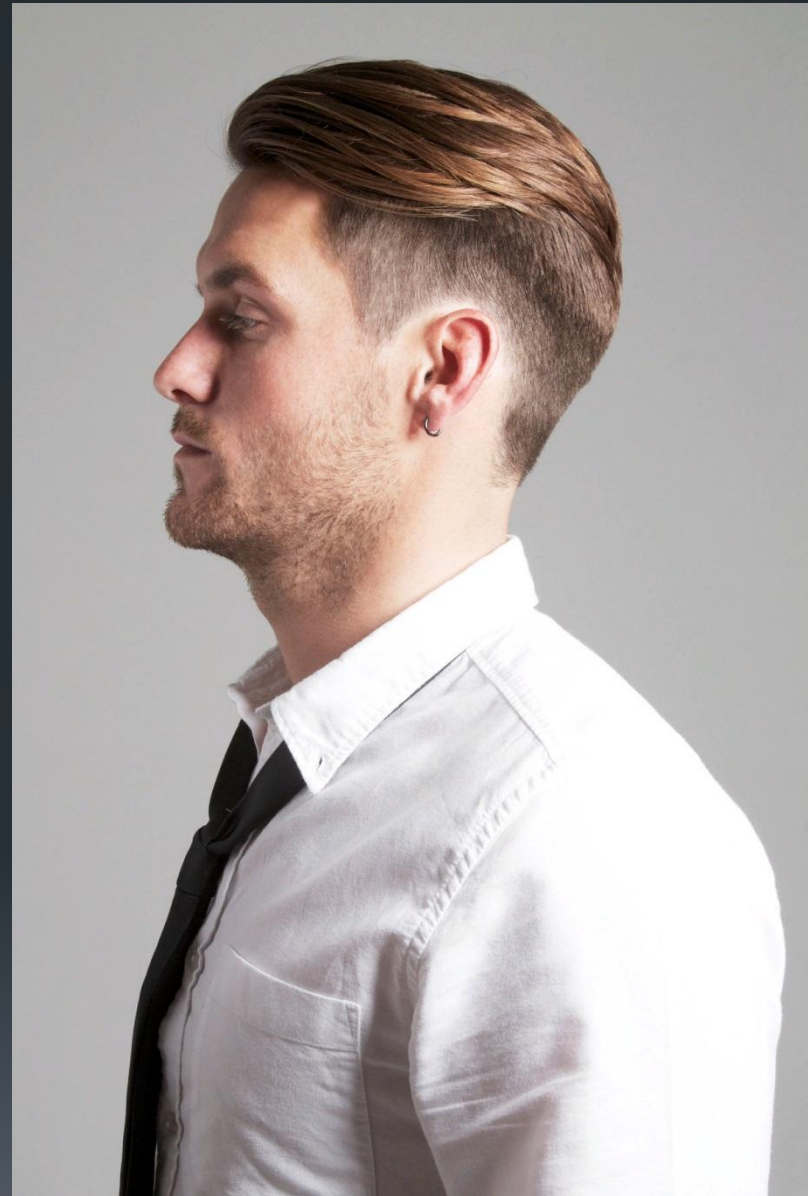
1. Стиль поведения
2. Одежда
3. Осанка
4. Прическа
5. Жесты
6. Мимика
7. Движения
8. Манеры
9. Речь



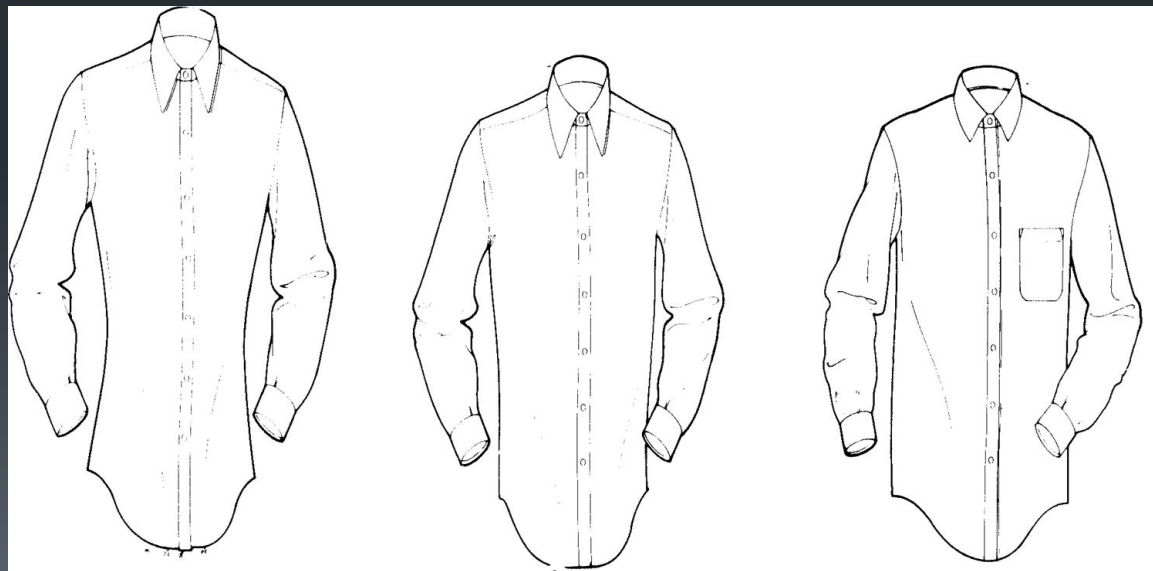
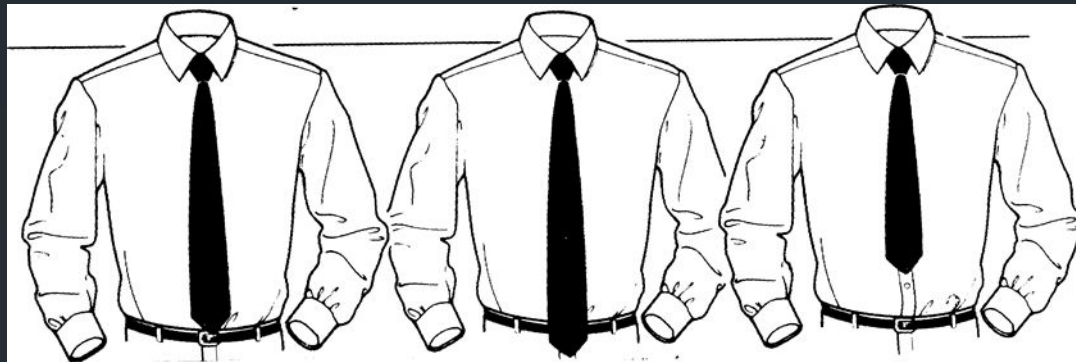
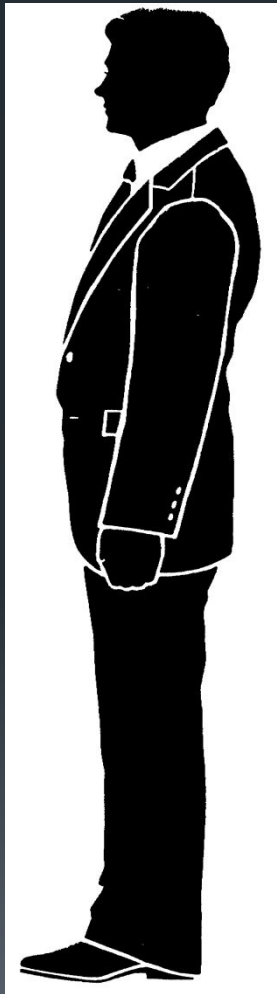
# Деловой имидж для мужчин

- Ассортиментный ряд: костюм, жилет, джемпер.
- Если брюки без манжеты, длина до середины каблука; если с манжетой, то закрывают пятку.
- Длина рукава пиджака - до косточки запястья; рубашка выглядывает из-под рукава пиджака на 1,2 см.; воротник рубашки над воротником пиджака на 1,2 см.
- Длина пиджака -  $\frac{1}{2}$  от общей длины.
- Пуговицы пиджака застегиваются на верхнюю, если их 2; на среднюю, если их 3

- Прическа делового мужчины - по моде, но в умеренном её выражении, например если это прическа с длинными волосами, то они сзади не должны быть длиннее верхнего края воротника рубашки.



# Деловой имидж мужчины





# Качественная рубашка

- ❑ Съёмные пластины под воротничком, которые придают воротнику хорошую форму и предохраняют углы от загибания;
  - ❑ Сшивная, а не цельнокроеная кокетка;
- ❑ Совпадение (полоски или клетки) рисунка в месте соединения плеча с рукавом;
- ❑ Двойные («французские») швы используются в тех частях рубашки, которые испытывают особое напряжение.
  - ❑ Чем больше стежков имеет шов, тем лучше (8 стежков на 1 см).
  - ❑ Спинка рубашки выкраивается длиннее, чем переднее полотнище, чтобы при наклоне рубашка не выправлялась.
- ❑ Несколько складок внизу рукава в месте соединения с манжетой.
  - ❑ Поверх манжеты, на рукаве - пуговица с вертикальной, ручной обработки, петлей.
    - ❑ Перламутровые пуговицы.

# Аксессуары

- Аксессуары из качественной кожи в цвет одежды или черные, или коричневые.
- Носки длинные в цвет обуви или в цвет брюк.
- Портфель качественный, кожаная, с белым металлом



# Деловая одежда для женщин

□ Юбка должна быть классического покроя до середины колена. Покупать юбку необходимо на подкладке, иначе она все время будет прилипать к колготкам, может замяться или будет просвечивать на свету.

□ Брюки действительно должны быть удобными и хорошо сидеть. Если у женщины узкие бедра, нужно выбирать прямые брюки прилегающей формы. Если бедра широкие, покупать брюки со складками у талии, более свободного кроя. Маленьким женщинам следует отказаться от брюк с отворотом по краю: они делают их еще меньше.

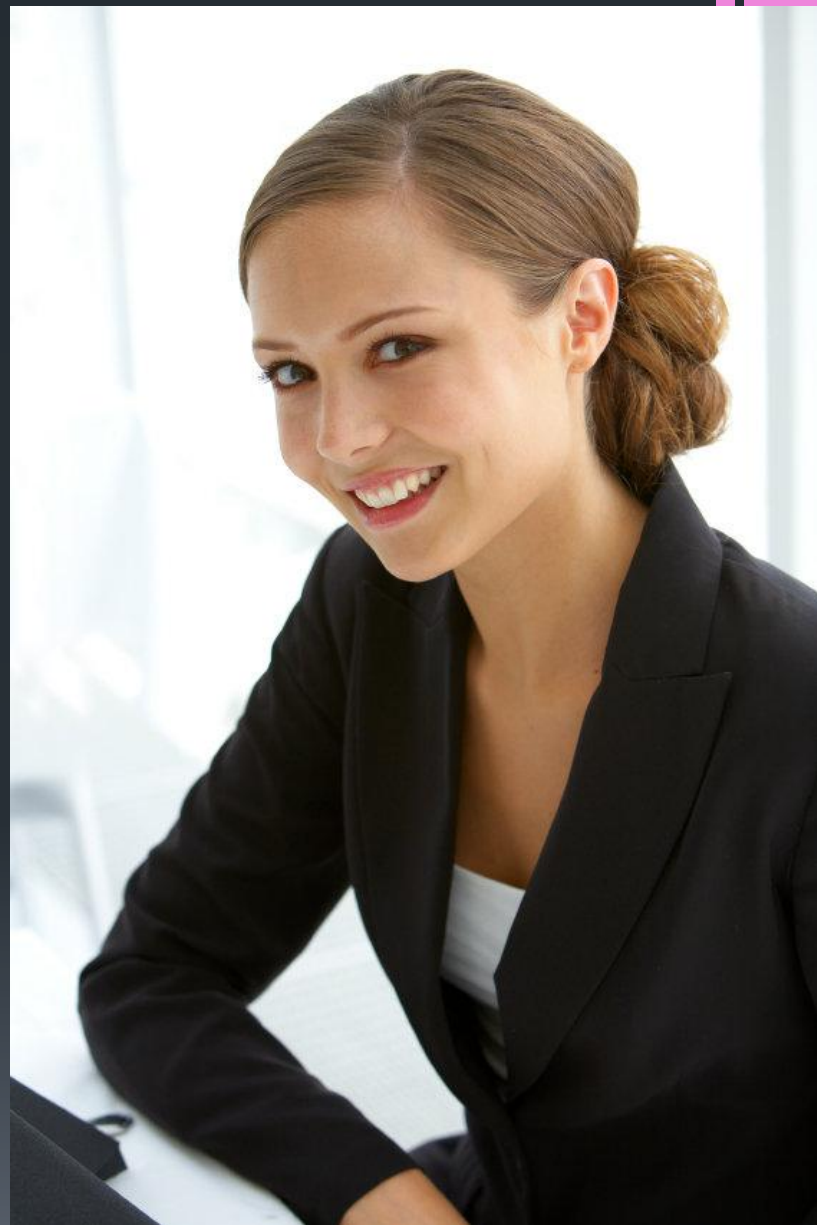
# Деловая одежда для женщин

- Костюм - основной элемент для гардероба. Остановив свой выбор на темно-синем, сером или коричневом, вы никогда не прогадаете. При выборе фасона обращайте внимание на пропорции. Высокой и стройной женщине подойдет удлиненный пиджак с накладными карманами; маленькой и хрупкой — укороченный.
- Блузки - как и в случае с белой мужской сорочкой, белая блузка обязательно должна быть в гардеробе любой женщины. Необходимо выбирать блузку из ткани, которая не мнется. Следите за тем, чтобы у нее был подходящий вырез. Нет ничего более неприглядного, чем бесформенная блузка слишком большого размера или слишком длинная блузка, которую нельзя заправить в юбку или брюки. Не носите слишком яркие блузки или блузки из блестящих тканей: их следует оставлять на вечер.





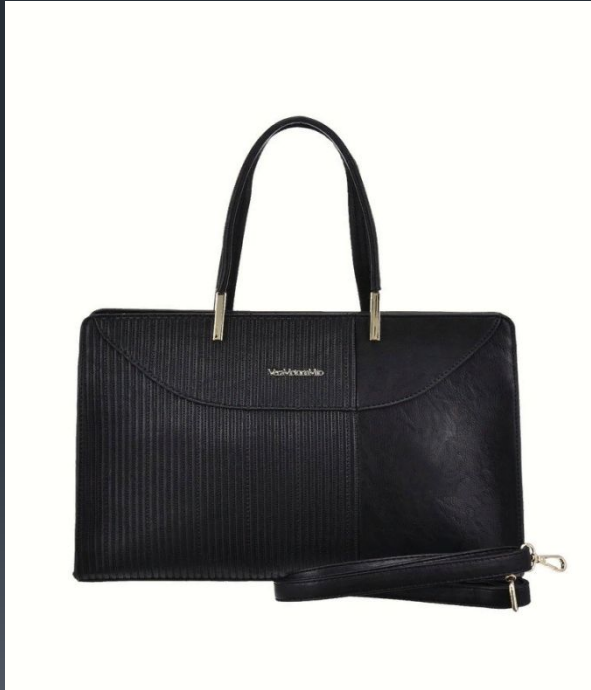
□ Деловой женщине следует помнить, что хорошая прическа может изменить образ, как и новый костюм. При этом существуют определенные ограничения: длина распущенных волос не должна быть ниже линии плеч, «ширина» - тоже в разумных пределах. Поэтому многие фирмы в правилах внутреннего распорядка для сотрудников предусматривают в легкой, но не допускающей возражений форме предписания о том что «прическа не должна быть вызывающей, распущенные волосы длинной ниже уровня плеч не



# Нормы в аксессуарах

- ❑ Выбирая аксессуары, нужно учитывать их соответствие социальному статусу.
- ❑ Сумка и обувь подбирается либо в цвет одежды или в одном из базовых цветов.
- ❑ К синему цвету подойдет черная обувь и сумка, но более дорого будет выглядеть сочетание с горьким шоколадом.
- ❑ К серому подойдет черный и коричневый.
- ❑ К коричневому, черный и коричневый.





# Принципы комбинирования

- Если в деловой жизни необязательно всегда с ног до головы одеваться официально, то можно комбинировать. Например, голубые джинсы с белой блузкой и пиджаком и туфли на низком каблуке. Хорошо сочетаются черные прямые брюки с двойкой, жемчужной ниткой. К этому добавить туфли-лодочки и пальто.
- Или другой комплект: юбка с блузкой и платком, туфли-лодочки и кожаная куртка. В зависимости от ситуации можно комбинировать отдельные элементы одежды. Нужно учитывать свой цветовой тип. Носить с собой различные аксессуары, которые могут изменить стиль, или держать их всегда в машине. В этом есть смысл: утром может быть неформальная встреча, а в полдень — обед с деловыми партнерами.

Итак, имидж делового человека держится на трех китах: одежда, поведение и профессионализм. Если убрать один из них, то весь деловой имидж обрушится, как карточный домик.

