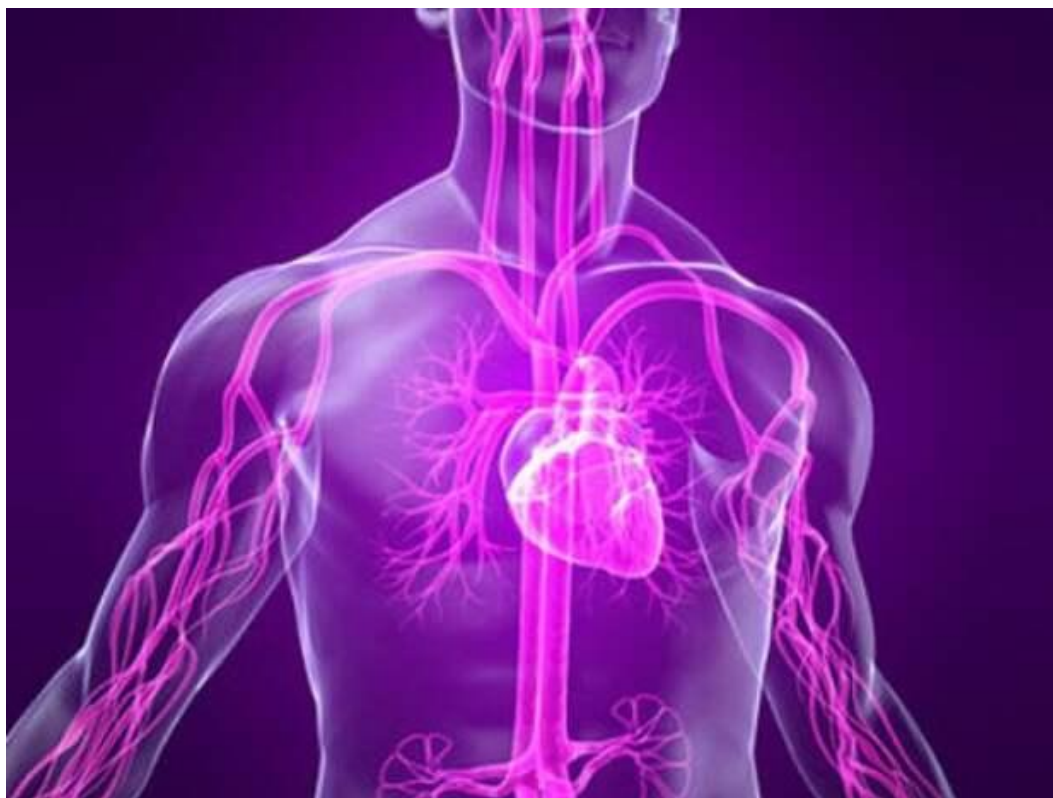




ВЕГЕТО-СОСУДИСТАЯ ДИСТОНИЯ

Выполнила Малахмаева Мариян Магомедовна
студентка 111 группы лечебного факультета
Куратор: Степанова Любовь Викторовна

- **Вегето-сосудистая дистония (ВСД)** – это комплекс функциональных расстройств, в основе которого лежит нарушение регуляции сосудистого тонуса вегетативной нервной системой.



СИМПТОМЫ:

Симптомы вегетативной дисфункции могут быть выражены постоянно или проявляться приступами, кризами (паническими атаками, обмороками, другими приступообразными состояниями).



Изменения давления



Боль в сердце



Аритмия



Тревожность



Диарея или запор

Симптомы вегето-сосудистой дистонии



Потливость



Головная боль



Головокружение



Слабость



Боль в животе

Осложнения:

Различаются симпатoadреналовые, вагоинсулярные и смешанные кризы:

- Развитие симпатoadреналового криза начинается с внезапно возникающей головной боли, учащенного сердцебиения, побледнения или покраснения лица. Отмечается артериальная гипертензия, учащается пульс, появляется ознобоподобный тремор, онемение конечностей, ощущение сильной тревоги и страха.



- Вагоинсулярный криз сопровождается выбросом в кровь инсулина, резким снижением уровня глюкозы, повышением активности пищеварительной системы. Для вагоинсулярного криза характерны ощущения замирания сердца, головокружения, аритмии, затруднение дыхания и чувство нехватки воздуха. Отмечается урежение пульса и снижение АД, потливость.
- Смешанные кризы, характеризуются активацией обоих отделов вегетативной нервной системы.



Уже в возрасте

7-8 лет
76% детей

могут начать жаловаться на головные боли.

ВСД

или вегетососудистая дистония по разным данным отмечается у

25-80%

людей

В том числе и у детей переходного возраста.

Но проявляется ВСД у детей совершенно разнообразными неприятными симптомами

в **41%** случаев проявляются снижение памяти, отвлекаемость, рассеянность, ухудшение работоспособности



Но наибольшее количество жалоб относится к группе эмоционально-личностных нарушений.

у **73%** детей

отмечается эмоциональная лабильность, слезливость, вспыльчивость, перемены настроения



Также часто отмечаются такие негативные факторы, как тревожность, эмоциональная напряженность, конфликтность.



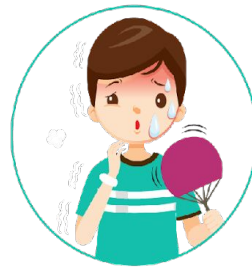
Для детей

10-12 лет

более распространенными являются жалобы на головокружение. Оно может возникать вскоре после сна, при резком изменении положения тела или при длительных перерывах между приемами пищи.

Такие жалобы встречаются

у **32%** детей



45% детей

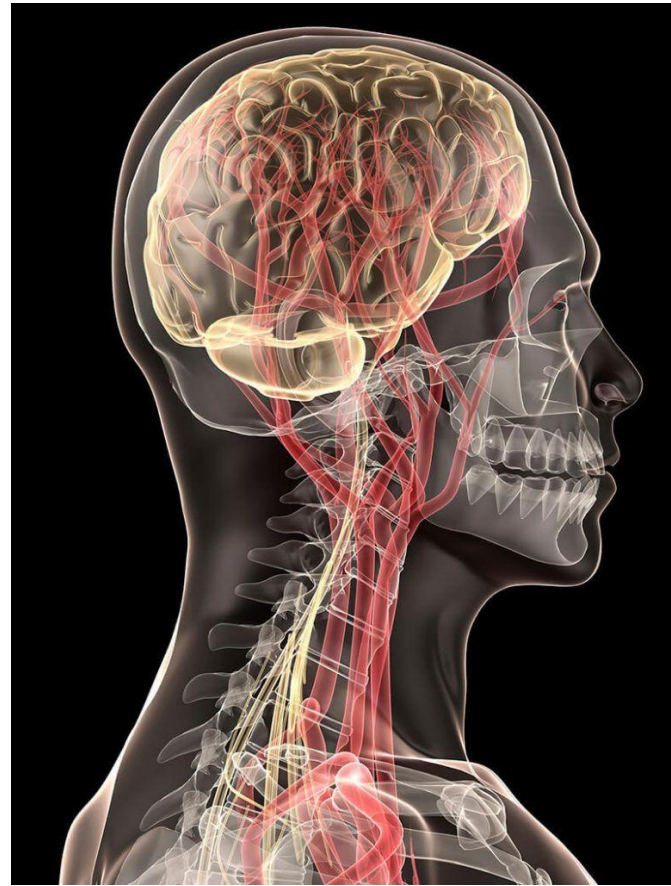
отмечают проблему повышенной утомляемости при физических нагрузках.

Причины появления:



Диагностика:

- При диагностике ВСД пациенты должны пройти консультацию невролога, эндокринолога и осмотр кардиолога.
- При выяснении анамнеза необходимо установить семейную отягощенность по вегетативной дисфункции.



Лечение:

Немедикаментозное:

- Комплексная, длительная, индивидуальная терапия, учитывающая характер вегетативной дисфункции и ее этиологию.
- Нормализация трудового режима и отдыха, устранению гиподинамии, дозированной физической нагрузке, ограничение эмоциональных воздействий.
- Лечебный массаж, рефлексотерапия, водные процедуры.

Медикаментозное:

- Для снижения активности вегетативных реакций назначают седативные препараты (валериану, пустырник, зверобой, мелиссу и др.), антидепрессанты, транквилизаторы, ноотропные средства.



Профилактика

- Комплекс мер профилактики ВСД должен быть направлен на укрепление механизмов саморегуляции нервной системы и повышение адаптивных способностей организма. Это достигается с помощью оздоровления образа жизни, оптимизации режима отдыха, труда и физической активности.

