

Работа пастелью

ОСНОВЫ ИСКУССТВА.



Пастель может использоваться самым разнообразным образом. Каждый из этих методов может использоваться самостоятельно, или объединяться с другими с получением новых интересных результатов. Нет абсолютно правильного или неправильного пути.

Рисунок кончиком пастели.



Самый простой способ использовать пастель состоит в том, чтобы рисовать концом, держа мелок как карандаш или ручку. Получившаяся линия передаёт совершённый вами жест. Измените толщину линии, меняя давление на мелок. Чем сильнее вы нажимаете, тем больше пастели останется на листе. Для более тонких линий, нажмите более мягко или используйте край пастели. Используйте при рисовании всю руку, а не только запястье, тогда рисунок будет более свободным.

Рисунок кончиком пастели.





Использование боковой стороны пастели.



Если вы хотите работать быстро, создавая большие блоки цвета, используйте боковую сторону мелка. Можно переломить пастель в середине и рисовать (даже маленький кусочек пастели все еще годен к употреблению). Изменение давления создаст различную структуру на пастельной бумаге. Когда сторона пастели стерлась, давая два острых края, используйте её, чтобы создать прекрасные тонкие линии. Этот метод лучше использовать с полумягкими или мягкими пастелями.

Использование боковой стороны пастели.





CM

Штриховка и пересекающаяся штриховка.



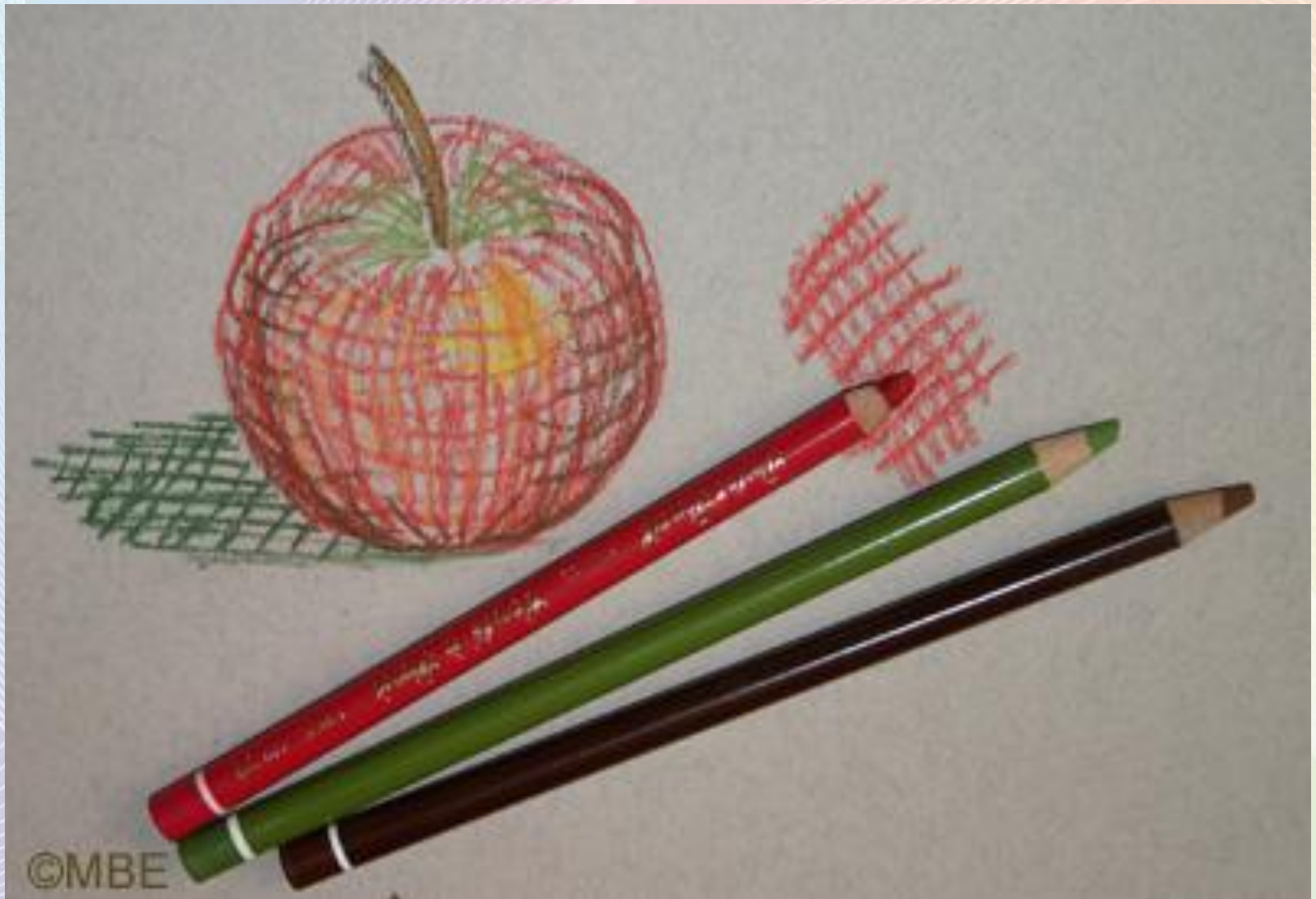
Вы уже делали рисунок

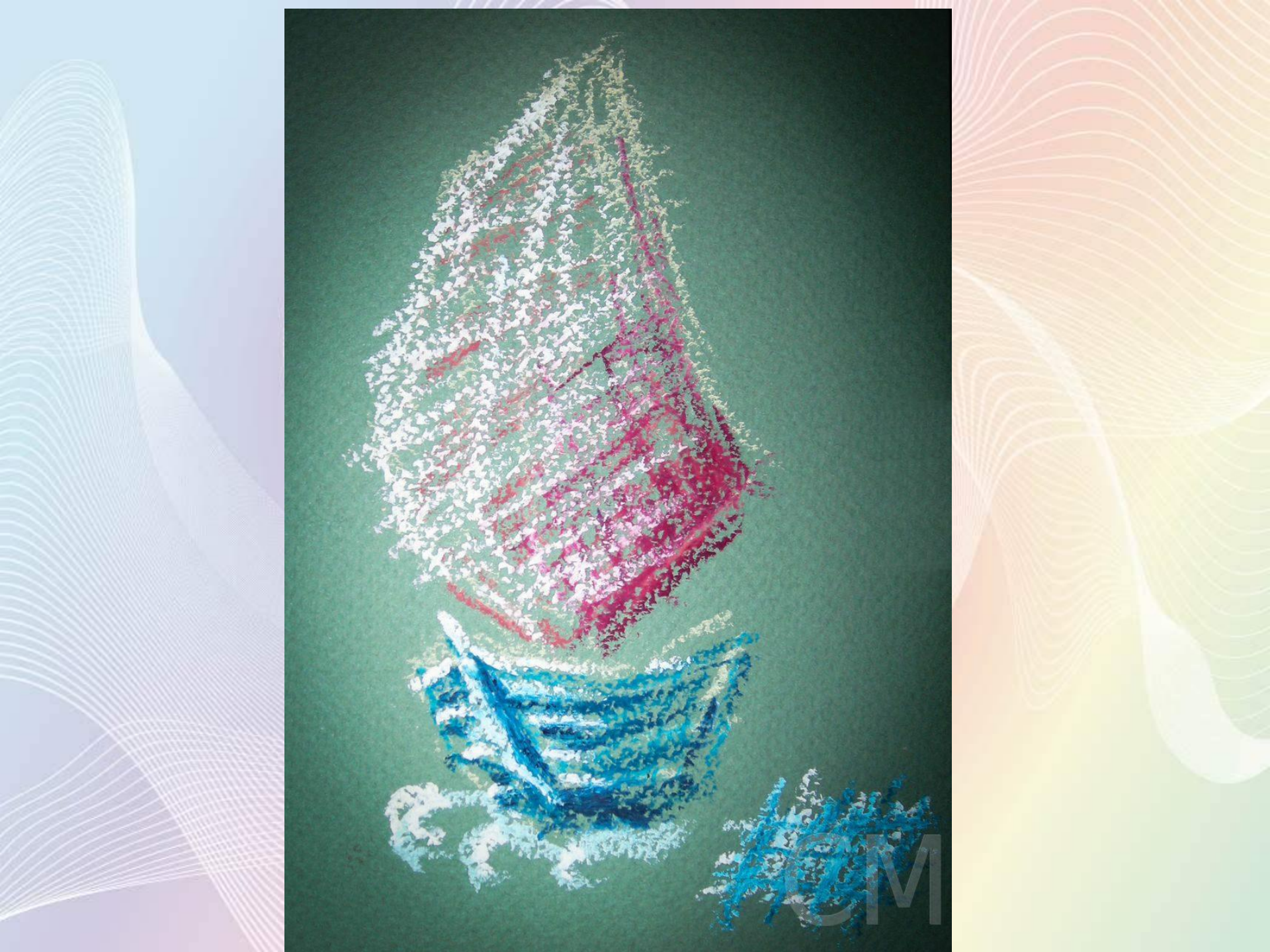
карандашом и эта техника будет вам знакома - это лучше всего подходит для пастельных карандашей или твердых пастельных палочек. Штриховка - просто ряд параллельных

линий, предпочтительно правильные линии, нарисованные близко друг ко другу. Пересекающаяся штриховка - следующий шаг, рисуя второй ряд линий под прямым углом. Этот метод позволяет вам свободно экспериментировать с цветом и тоном.

Используйте этот метод, чтобы создать ощущение формы и объёма, изменяя направление штриховки.

Штриховка и пересекающаяся штриховка.





Смешивание пастелей (растушёвка).



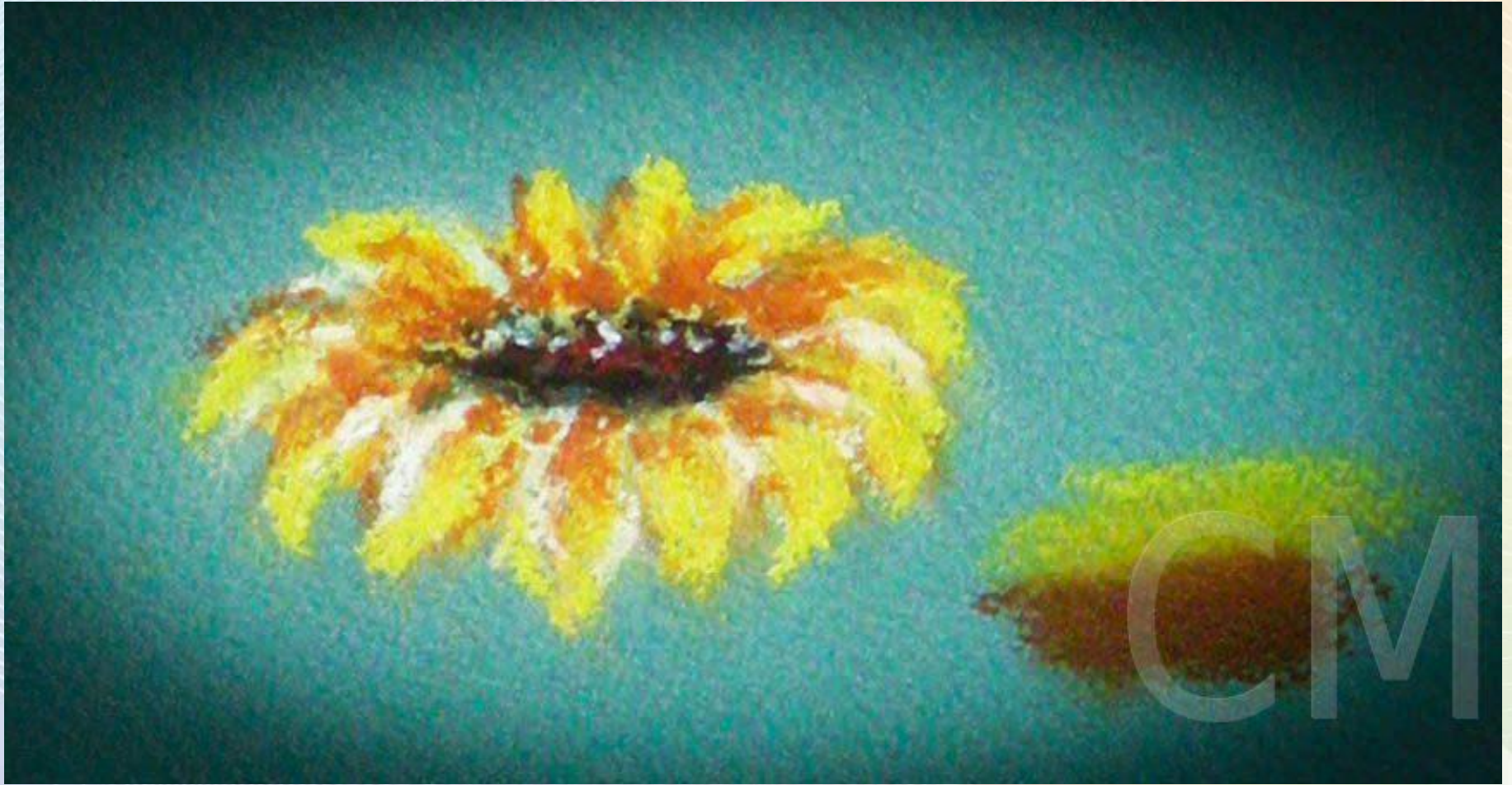
В отличие от других средств рисования, пастель нельзя смешать перед помещением на бумагу. Есть два способа создать цветные и тональные плавные переходы - оптическое смешивание, которое достигается при наличии цветов в непосредственной близости (см. штриховку), и смешивание, где пастель смешивается уже на бумаге.

Смешивание пастелей (растушёвка).



1. Используя палец (или руку), не забывайте её регулярно очищать, чтобы избежать загрязнения работы прочими цветами. Я всегда держу коробочку влажных салфеток.

2. Tortillons могут быть вымыты для дальнейшего использования, удалите загрязнённый слой на конце точилкой.



Покрытие краской.



Одно из больших преимуществ пастелей по сравнению с другими средствами – колебание цвета. Возможно лучший метод для того, чтобы получить это - покрытие краской. После того, как слой пастели был нанесён, слегка

нанесите поверх слой краски. Это создаст покрытие новым цветом.

Результат визуально стимулирует, осторожный выбор цветов произведет удивительные результаты.

Этот метод работает лучше всего с самыми мягкими пастелями.

Покрытие краской.



Украшение пастелью.



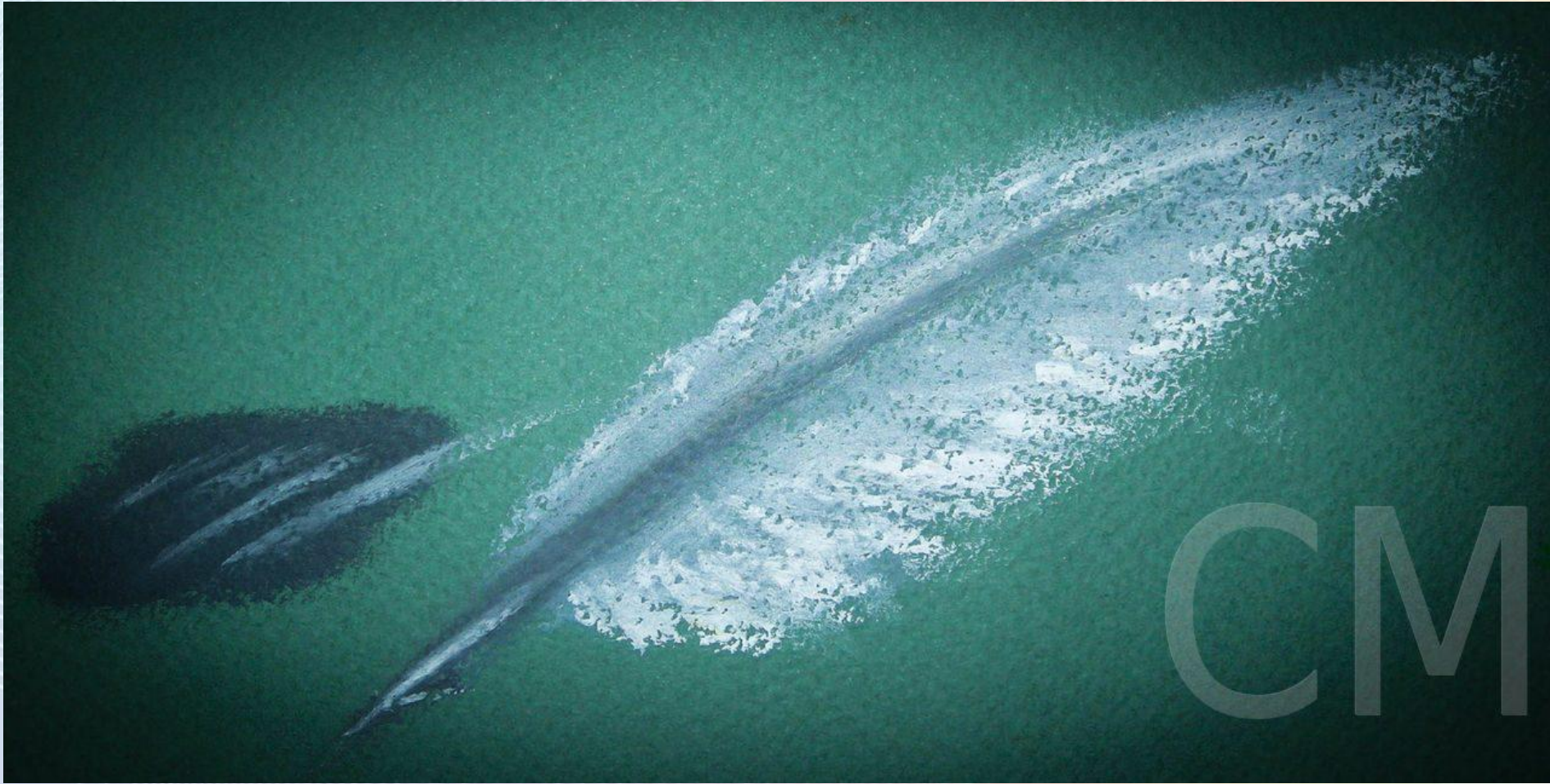
Украшение - точно настроенная форма штриховки использование коротких ударов. Украшение будет также работать для оптического смешивания цвета (как с картинами пуантилиста), где глаз смешивает цвета вместе вместо

того, чтобы смешать их на бумаге.

Наконечник: Этот метод особенно хорош для того, чтобы дать появление(вид) переливчатости ткани, перьев, и весов, или для того, чтобы создать атмосферные эффекты со светом.

Украшение пастелью.





Посыпание пастелью.



Вместо покрывания краской пастели поверх существующего блока цвета, пробуйте посыпать сверху нужным цветом. Держите пастель над местом смешивания цвета и царапайте поверхность мелка, чтобы создать пыль. Как только вы насыпали достаточное количество пыли на бумагу, используете плоский нож, чтобы вдавить пыль в поверхность.



©MBE

1. Намного легче сделать это с работой, расположенной горизонтально – пастельная пыль упадет точно, где вы хотите, и не загрязнит остальную часть картины.

2. Удостоверьтесь, что нож действительно чист перед работой.















Arts In UA







