

**КАДРОВОЕ  
ДЕЛО®**

# **«Как взаимодействовать с сотрудниками и ФСС после перехода на прямые выплаты пособий»**

10.02.2021

# Какие НПА регулируют прямые выплаты

1. **Федеральный закон от 29.12.2020 № 478-ФЗ**  
«О внесении изменений в отдельные законодательные акты Российской Федерации»
2. **Постановление Правительства от 30.12.2020 № 2375**  
«Об особенностях финансового обеспечения, назначения и выплаты в 2021 году территориальными органами Фонда социального страхования Российской Федерации застрахованным лицам страхового обеспечения»
3. **Законопроект № 1062568-7** «О внесении изменений в отдельные законодательные акты Российской Федерации» (принят в первом чтении, второе чтение — 24.02.2021)
4. **Приказ ФСС от 24.11.2017 № 578** – форма заявления на выплату пособий
5. **Приказ Минтруда от 29.09.2020 № 668н** «Об утверждении Порядка и условий назначения и выплаты государственных пособий гражданам, имеющим детей»
6. **Дополнительно** — Порядок выдачи и оформления листов нетрудоспособности, утв. приказом Минздрава от 01.09.2020 № 925н

# Какие регионы перешли на прямые выплаты с 1 января 2021 года

- 1) Москва
- 2) Санкт-Петербург
- 3) Краснодарский край
- 4) Пермский край
- 5) Московская область
- 6) Свердловская область
- 7) Челябинская область
- 8) Ханты-Мансийский автономный округ

**ЗАЯВЛЕНИЕ,  
ДОКУМЕНТЫ**

**ПОСОБИЕ**



**РАБОТНИК**

(застрахованное лицо)

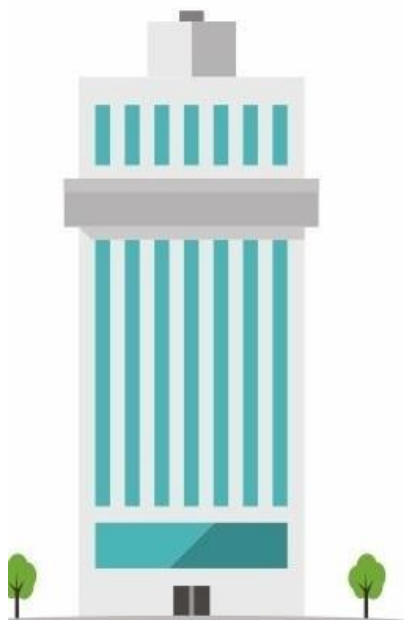


**Медицинское  
учреждение**

**Листок  
нетрудоспособности**



**РЕГИОНАЛЬНОЕ ОТДЕЛЕНИЕ  
ФСС РФ**



**РАБОТОДАТЕЛЬ**

**Электронный реестр**



# Каким способом и куда передать реестр сведений или документы

Если среднесписочная численность компании более 25 человек — подавайте в ФСС электронный реестр сведений

Если 25 человек или меньше, то можете подавать в ФСС как электронный реестр сведения, так и документы на бумаге с приложением описи

Электронный реестр сведений или документы на бумаге подавайте в отделение ФСС по месту, где ваша компания зарегистрирована в качестве страхователя

# Сроки для выплаты пособий

**5 календарных дней** после того как работник передал работодателю заявление на выплату пособия и другие необходимые документы — срок чтобы передать в ФСС реестр или документы.

**10 календарных дней** — срок, в течение которого ФСС должен выплатить пособие или отказать

*Для пособий по уходу за ребенком другие правила. Первая выплата в общем порядке. Дальше срок для выплаты — с 1-го по 15-е число месяца, следующего за тем месяцев, за который выплачивают пособие*

# Какие пособия в 2021 году платит работодатель

- 1) Больничное пособие за первые три дня болезни \*
- 2) Дополнительные дни по уходу за ребенком-инвалидом
- 3) Пособие на погребение
- 4) Гарантированный перечень услуг по погребению

*\* Если заболел член семьи работника, например, ребенок, то Фонд оплатит пособие начиная с первого дня. Аналогично — если больничное пособие в связи с несчастным случаем или профзаболеванием*

# Какие пособия в 2021 году платит ФСС

- 1) Больничные пособия, в том числе в связи с несчастными случаями и профзаболеваниями
- 2) Пособие по беременности и родам
- 3) Пособие по уходу за ребенком до 1,5 лет
- 4) Пособие за постановку на учет в ранние сроки беременности
- 5) Единовременное пособие при рождении ребенка



## Какие пособия платят на карты «Мир»

- 1) Пособие по беременности и родам
- 2) Пособие при постановке на учет в ранние сроки беременности
- 3) Единовременное пособие при рождении ребенка
- 4) Пособие по уходу за ребенком до 1,5 лет
- 5) По временной нетрудоспособности чернобыльцам

Письмо ЦБ от 18.12.2020 № ИН-04-45/175 — разрешает банкам переводить пособия на любые карты до 01.07.2021

## Документы от работника для выплаты пособия по временной нетрудоспособности

- 1) заявление о выплате пособия
- 2) листок временной нетрудоспособности (на бумаге или в электронном виде)
- 3) справки о зарплате с предыдущих мест работы (если ранее работник их не предоставил)

*Если несчастный случай или профзаболевание — дополнительно потребуется передать в ФСС акт о несчастном случае либо акт о профзаболевании и копии материалов расследования*

## Документы от работницы для выплаты пособия по беременности и родам

- 1) заявление о выплате пособия
- 2) листок временной нетрудоспособности в связи с беременностью и родами (на бумаге или в электронном виде)
- 3) справки о зарплате с предыдущих мест работы (если ранее работница их не предоставила)

## Документы от работницы для выплаты пособия по уходу за ребенком до 1,5 лет

- 1) Заявление о выплате пособия
- 2) свидетельство о рождении или усыновлении ребенка и копию этого документа
- 3) справку с места работы другого родителя о том, что он не использует отпуск по уходу за ребенком и не получает ежемесячное пособие

*Работодатель обязан в трехдневный срок уведомлять ФСС о том, что у сотрудника больше нет права на пособие. Например, сотрудник уволился или вышел из отпуска по уходу за ребенком до 1,5 лет*

## Документы от работницы для выплаты пособия за постановку на учет в ранние сроки беременности

- 1) Заявление о выплате пособия
- 2) Справку из медорганизации, которая подтверждает постановку на учет в ранние сроки беременности

*Также в листке временной нетрудоспособности будет отметка о том, что работница встала на учет на ранних сроках беременности. Но отсутствие этой отметки не мешает выплатить пособие*

*Обычно его выплачивают одновременно с пособием по беременности и родам*

## Документы от работницы для выплаты единовременного пособия при рождении ребенка

- 1) Заявление о выплате пособия
- 2) Справку о рождении ребенка
- 3) Справку с места работы второго родителя, что он не получал такое пособие

*Обычно такое пособие выплачивают одновременно с пособием по беременности и родам*

## Дополнительные дни по уходу за ребенком-инвалидом при прямых выплатах через ФСС

- 1) заявление о возмещении расходов на оплату четырех дополнительных выходных дней для ухода за детьми-инвалидами
- 2) заверенную копию приказа о предоставлении дополнительных выходных дней.

*ФСС в течение 10 рабочих дней примет решение – возместит ли страхователю расходы. Затем у ведомства есть два рабочих дня чтобы перечислить деньги на расчетный счет компании (пункт 14 положения, утвержденного постановлением Правительства от 30.12.2020 № 2375)*

## Пособие на погребение

- 1) Заявление о выплате пособия (Приложение № 6 к приказу ФСС от 24.11.2017 № 578)
- 2) Копию справки о смерти



## Электронные реестры

- 1) Для пособий по временной нетрудоспособности, по беременности и родам, единовременного пособия женщинам, вставшим на учет в медицинских организациях в ранние сроки беременности (бланк из приложения 1 к приказу ФСС от 24.11.2017 № 579)
- 2) Для единовременного пособия при рождении ребенка (бланк из приложения 3 к приказу ФСС от 24.11.2017 № 579)
- 3) Для ежемесячного пособия по уходу за ребенком (бланк из приложения 5 к приказу ФСС от 24.11.2017 № 579)

<b>Пособие</b>	<b>Размер</b>
Временная нетрудоспособность	Не более 2434,25 рублей в день. Пособие не должно быть менее МРОТ — 12 792 руб.
Уход за ребенком до 1,5 лет	Не менее 7082,85 рублей и не более 29 600,48 рублей
Беременность и роды	Не более 2434,25 руб. в день МРОТ 12 792 рубля за месяц, если стаж женщины меньше шести месяцев
Постановка на учет в ранние сроки беременности	708,23 рублей
Единовременное пособие при рождении ребенка	18 886,32 рублей
В связи с несчастным случаем или профзаболеванием	Максимум 334 011,60 рублей (4-кратный максимальный размер ежемесяч. выплаты)
Пособие на погребение	6424,98 рублей

## Размеры баз для пособий

2020 год — 912 000 рублей

2019 год — 865 000 рублей

Если на расчетный период выпадает високосный год, то количество календарных дней в этом периоде составит 731 (информация ФСС от 17.01.2013). 2020 год — високосный!

## Новые правила для пособия по временной нетрудоспособности

Пособие, которое исчислили исходя из МРОТ, платят в особом порядке работникам на неполном рабочем времени. В таком случае размер пособия определяют пропорционально продолжительности рабочего времени сотрудника. В электронном реестре сведений есть специальная отметка, где указывают сведения о неполном времени