

Основные стили в современной архитектуре стран Европы и Америки конца XX– начала XXI вв.

Хай-тек - (англ. *hi-tech*, от *hightechnology* — высокие технологии) — стиль в архитектуре и дизайне, зародившийся в недрах позднего модернизма в 1970-х и нашедший широкое применение в 1980-х.

Хай-тек, согласно классификации Ч. Дженкса, относится к позднему модернизму, то есть его характеризуют прагматизм, представление об архитекторе как элитном профессионале, произведения в этом стиле очень функциональны, удобны, и в них есть своя красота. Главные теоретики и практики хай-тека, в основном, англичане — Норман Фостер, Ричард Роджерс, Николас Grimшоу, на каком-то этапе своего творчества Джеймс Стирлинг и итальянец Ренцо Пиано. Также важны с технологической стороны работы Б. Фуллера (геодезические купола; с конца 1960-х по 1983 год он сотрудничал с Н. Фостером), О. Фрея, разрабатывавших кинетические структуры.

Основные черты стиля:

- Использование высоких технологий в проектировании, строительстве и инжиниринге зданий и сооружений.
- Использование прямых линий и простых фигур.
- Широкое применение стекла, пластика, металла.
- Трубчатые конструкции из металла и лестницы, выведенные наружу здания.
- Децентрированное освещение, создающее эффект просторного, хорошо освещённого помещения.
- Широкое использование серебристо-металлического цвета.
- Высокий прагматизм в планировании пространства.
- Частое обращение к элементам конструктивизма и кубизма (в противоположность био-теку).
- В виде исключения жертвование функционалом в угоду дизайну и стилю хай-тек.

Одним из первых важных осуществлённых сооружений хай-тека принято считать Центр Помпиду в Париже (1977), построенный Ричардом Роджерсом и Ренцо Пиано. Поначалу проект был встречен в штыки, но к 1990-м годам споры утихли, и Центр стал одной из признанных достопримечательностей Парижа (как некогда Эйфелева башня).

В Англии реальные хай-тек здания появились позже. Первые лондонские сооружения в стиле хай-тек были построены только лишь в 1980—1990-х годах (здание компании Ллойдз, 1986). Начиная с 1990-х гг. хай-тек все чаще пытается соединиться с природой, не спорить с ней, но войти в диалог. Таким образом, постепенно хай-тек перерастает в био-тек и эко-тек (особенно это заметно в работах архитекторов родины хай-тека — Англии и итальянца Р. Пиано).



Деконструктивизм — направление в современной архитектуре, основанное на применении в строительной практике идей французского философа Жака Деррида. Теоретической подоплёкой движения стали рассуждения Деррида о возможности архитектуры, которая вступает в конфликт, «развенчивает» и упраздняет саму себя. Другим источником вдохновения деконструктивистов является советский конструктивизм 1920-х гг. Для деконструктивистских проектов характерны визуальная усложнённость, неожиданные изломанные формы, подчёркнуто агрессивное вторжение в городскую среду.

В качестве самостоятельного течения деконструктивизм сформировался в конце 1980-х гг. (работы Питера Айзенмана и Даниэля Либерскинда). Дальнейшее развитие они получили в периодических изданиях Рема Колхаса. Манифестами деконструктивизма считаются пожарная часть «Витра» Захи Хадид (1993) и музей Гуггенхайма в Бильбао Фрэнка Гери (1997), Современное крыло королевской галереи Онтарио в Торонто (арх. Д. Либерскинд).



Био-тек — архитектурное движение, находящееся пока на стадии написания манифестов. В противоположность хай-теку, архитектурная выразительность конструкций зданий био-тека достигается заимствованием природных форм. Однако, прямое копирование природных форм не приносит положительных результатов так как в архитектурном сооружении появляются нефункциональные зоны. Следует отметить, что концепция био-тека предполагает не только опосредованное, но и прямое использование форм живой природы в архитектуре (в виде элементов природного ландшафта, живых растений).

Данное движение находится в процессе становления и его исследовательская составляющая преобладает над практической. Главное противоречие архитектурной бионики: консервативная прямоугольная планировка и конструктивная схема зданий противостоит биоморфным криволинейным формам, оболочкам. Достойное эстетическое и экономически-оправданное решение этого противоречия — одна из основных задач био-тека.

Архитектурная бионика, Эко-тек, Органи-тек, Зооморфик, Биоурбанизм.

Представители: Грег Линн, Фрай Отто, Бэйт Сمارт, Николас Гримшоу, Сантьяго Калатрава, Кен Янг, Майкл Соркин.

Лондонский «Огурец» (арх. Норман Фостер) называют манифестом био-тека, Национальный космический центр Великобритании (арх. Николас Гримшоу), Город искусств и наук, Валенсия (арх. Сантьяго Калатрава), Художественный музей Милуоки (арх. Сантьяго Калатрава).



Норман Фостер учился в Школе архитектуры Йельского университета, где получил ученую степень магистра и встретил Ричарда Роджерса, вместе с которым создал «Бюро четверых». Из недр этого учреждения вышел весьма широко распространившийся стиль «хай-тек», основа которого была заложена в постройках русского инженера В. Г. Шухова в конце XIX века. Сам Фостер в интервью называет Шухова своим кумиром и широко использует в своём творчестве шуховские сетчатые оболочки.



Небоскреб
Мэри-экс, Лондон,
Норман Фостер.



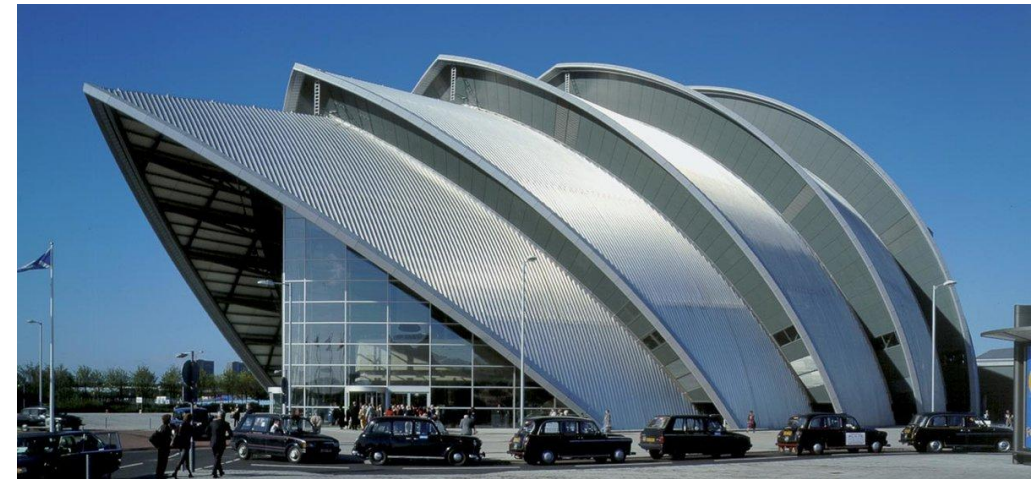
Норман Фостер



Херст Тауер, Нью-Йорк.



Концертный комплекс
Gateshead, Англия.



«Аудиториум»,
Глазго.

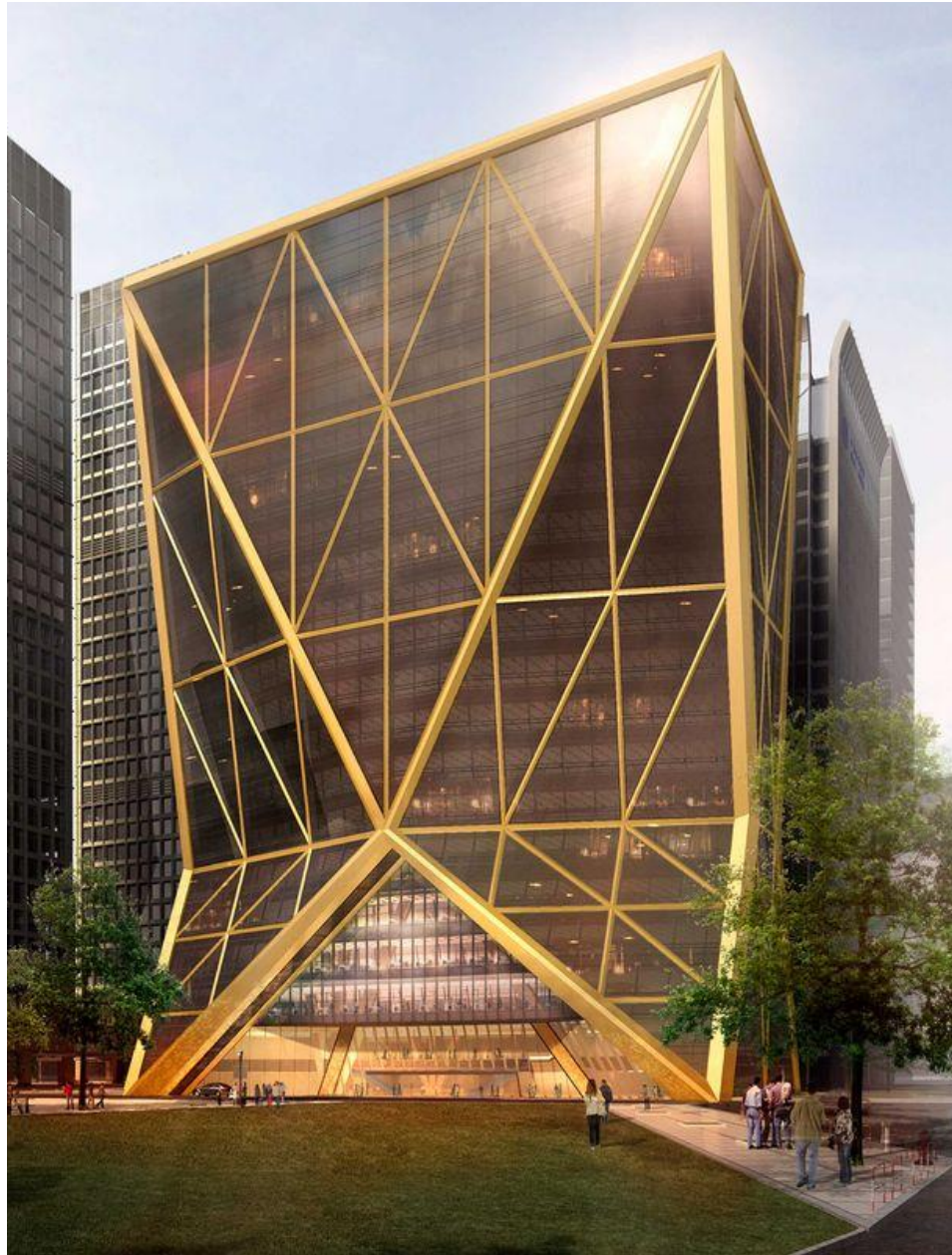
В 1992 г. был проведен конкурс на лучший проект по реконструкции здания Рейхстага. Жюри были отмечены три архитектора: Брейн, Фостер и Калатрава. В окончательном варианте учли все интересные предложения, но работу поручили Фостеру. Было решено сохранить исторический облик фасадов Рейхстага, а также воссоздать сгоревший купол и значительно перестроить здание внутри. Реконструированный Рейхстаг обустроен для посещения туристами: предусмотрена специальная конструкция купола с внутренними пандусами и выходами, чтобы посетители могли гулять по крыше.



Перестройка здания Рейхстага в Берлине.



Норман Фостер

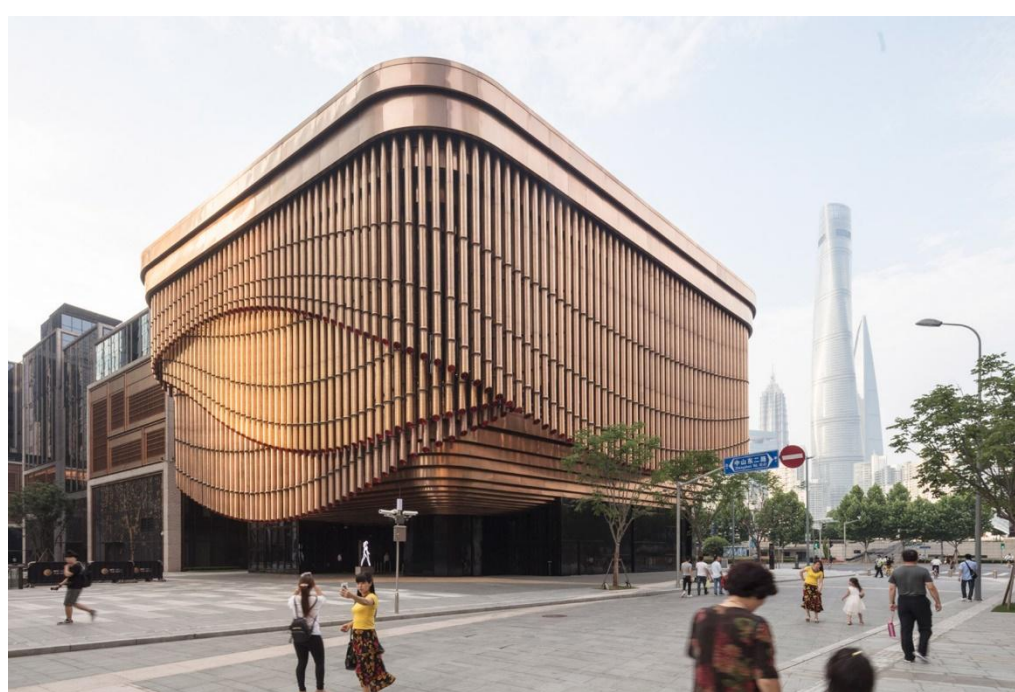


Citic Bank, Н.Фостер и партнеры, Китай.



Сити-Холл, Лондон

Проект театра в
Шанхае.



Проект бизнес-центра «Апельсин» в
Москве.

Проект бизнес-центра в Баку.



Ричард Роджерс - британский архитектор, который в сотрудничестве с Ренцо Пиано и Норманом Фостером был основоположником стиля хай-тек. оригинальную модель постройки, в которой все технические конструкции и коммуникационная система (трубопроводы, лифты, эскалаторы, вентиляция, провода и т.д.) остаются снаружи, в то время как внутреннее пространство максимально используется под реализацию выставочных проектов. Такая конструкция идеально отображает атмосферу современного искусства, которое стремится удивлять, поражать, настораживать и, в конце концов, взрывать мозг



Центр Помпиду, Париж



Lloyds building, Лондон, Ричард Роджерс. Оригинальность этого проекта состоит в том, что практически все коммуникации (водоснабжение, отопление, вентиляция, лестницы, лифты) выведены на наружный фасад. Именно поэтому офис Ллойда еще именуется «Домом наизнанку».



Ричард Роджерс



Штаб-квартира ТВ –канал 4, Франция.



Небоскреб Neo-Bankside, Лондон.

Ричард Роджерс

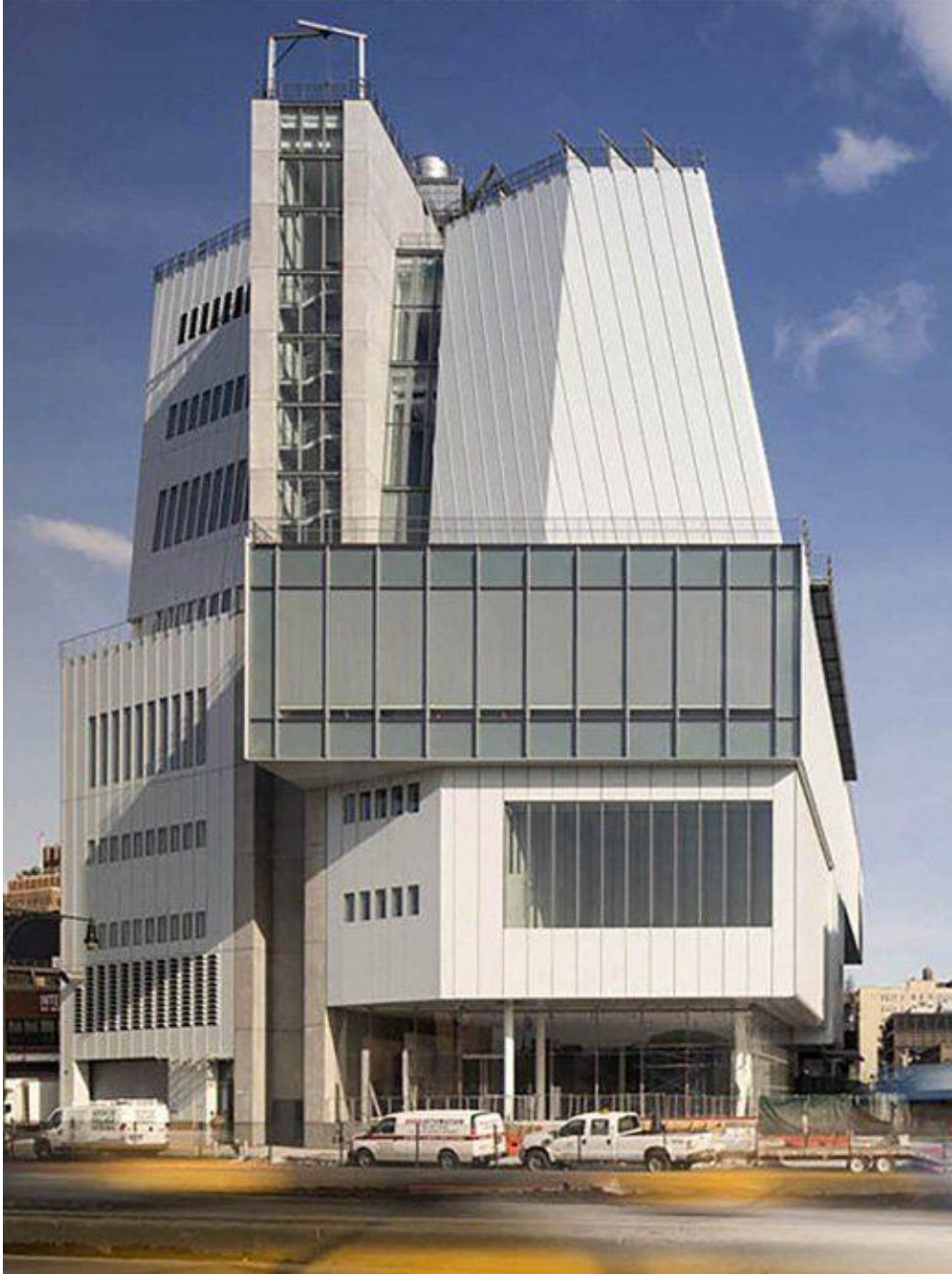
Проект аэропорта в Новом Уренгое,
фасад, интерьер.



Аэропорт в Мадриде, интерьер.



Ренцо
Пиано



Музей Уитни, Нью-Йорк.



Пауль Клее Центр, Берн, Швейцария, 2005 г.



Centro Botin, Испания.

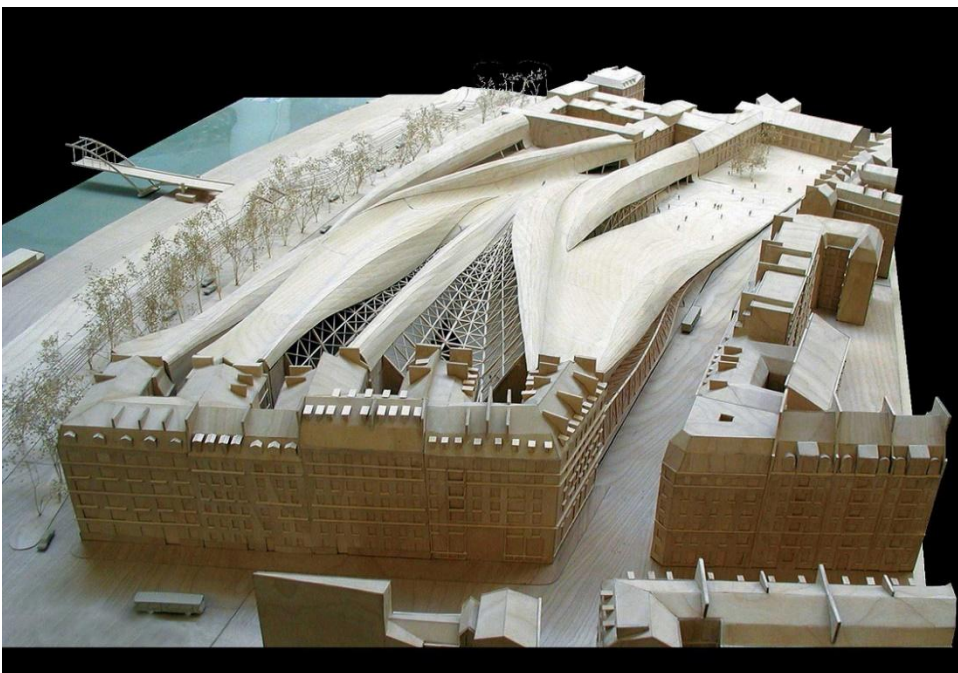
Деконструктивизм

Питер Айзенман

Айзенман привнес в архитектуру идеи деконструктивизма. В 1988 году при поддержке Филипа Джонсона он организовал хрестоматийную выставку “Деконструктивистская архитектура” в нью-йоркском Музее современного искусства. С тех пор этот термин прижился, а выставка дала мощный импульс развитию нового, стремительно растущего движения. Характерные черты деконструктивизма — фрагментарные абстрактные формы, взрывчатые коллажные композиции и динамичные ломаные линии — можно найти во многих произведениях Айзенмана.

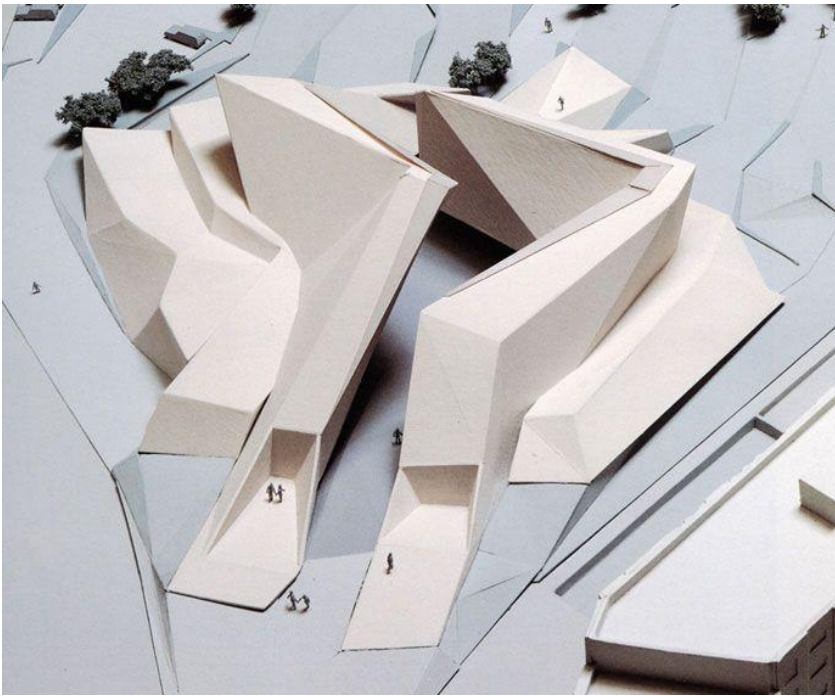


Творческие поиски архитектора - макеты проектов.



Питер Айзенман

Хороший пример
воплощения
деконструктивистского
мышления -
нереализованный
концептуальный проект дома
Гуардиола для побережья
Коста-де-ла-Луз, вблизи
испанского города Кадис.



Центр Искусств
Векспера, США



Город культуры Галисии, Питер Айзенман

«Культурный город Галисии» – комплекс культурных зданий в городе Сантьяго-де-Компостела, Галисия, спроектированный группой архитекторов под руководством Питера Айзенмана. Победителем, объявленного властями Галисии, международного конкурса стал Питер Айзенман, проект которого был выбран за концептуальную уникальность и исключительную гармонию с природным ландшафтом. Предполагалось, что на вершине горы Монте Гайя будет возведено каменное подобие зоны археологических раскопок с разделениями в виде морских гребешков – традиционного символа Сантьяго-де-Компостела.

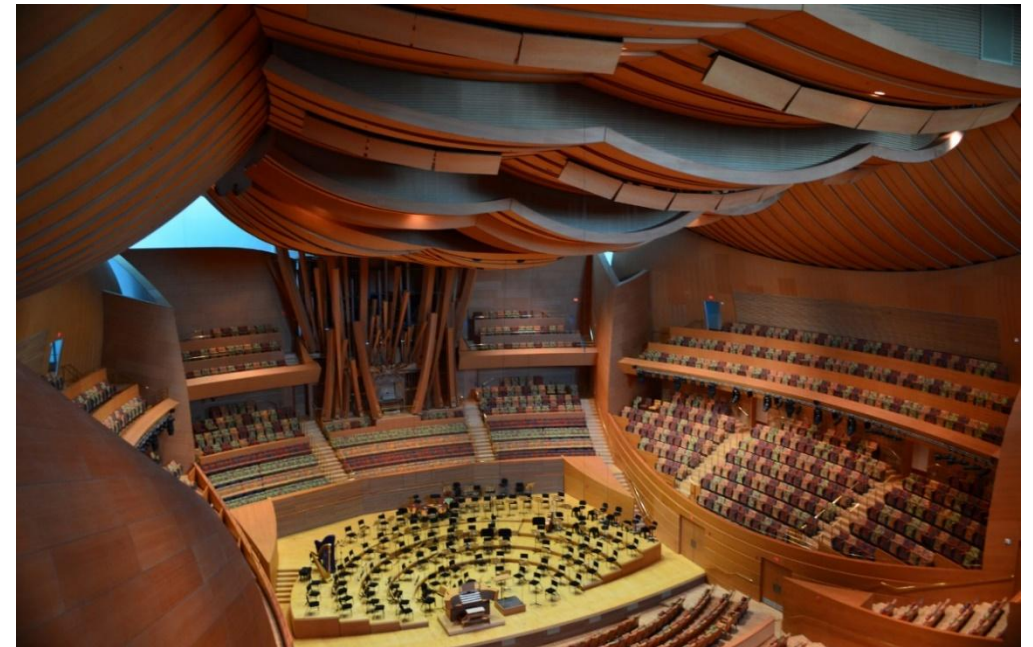


Деконструктивизм



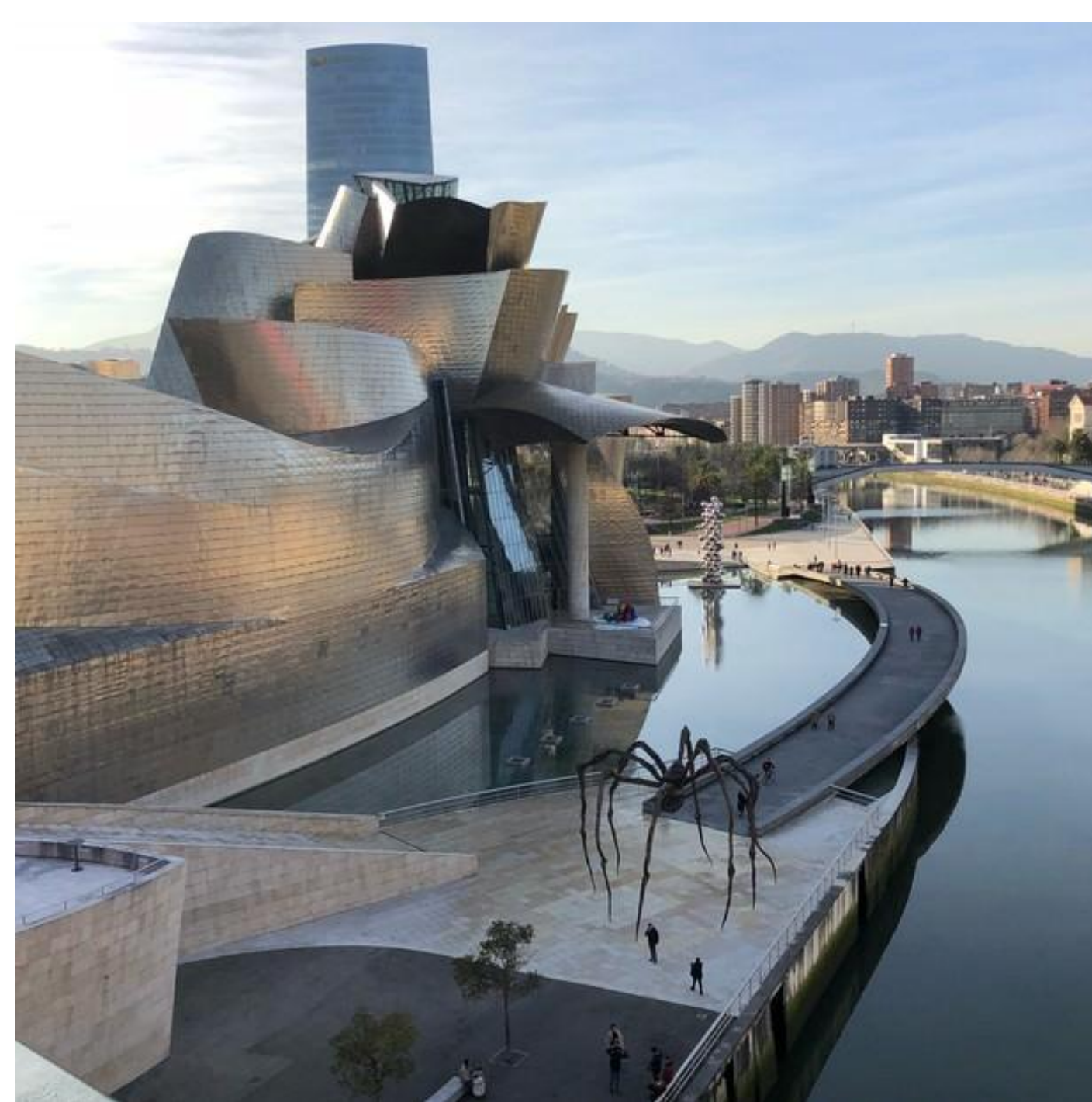
Фрэнк Гери - представитель деконструктивизма в современной архитектуре. Концертный зал Уолта Диснея в Лос-Анджелесе, США – яркий пример этого стиля. Строительство концертного зала началось в декабре 1999 г. и было завершено в 2003 г. Мир увидел здание футуристических форм, с отражающими и блестящими на солнце фасадами, застывшими, как ледяные глыбы с острыми краями. Акустику зала специалисты единодушно оценивают очень высоко, причем мнения об архитектурном решении фасадов здания Гери традиционно противоречивы.

В 2005 г. были произведены некоторые внешние переделки, связанные с жалобами жителей соседних домов: стальные панели, которыми был облицован фасад концертного зала, концентрировали солнечные лучи, так что в некоторых квартирах домов напротив стояла невыносимая жара.



Музей Гуггенхайма в Бильбао, Испания

Здание музея современного искусства спроектировано архитектором Фрэнком Гери в 1997 г. Здание сразу было признано одним из наиболее зрелищных в мире строений в стиле деконструктивизма. Как и большинство работ Гери, строение состоит из мягких контуров. Фрэнк Гери утверждал в одном из интервью, что «беспорядочность изгибов предназначена для улавливания света». Здание облицовано листами титана.





Танцующий дом,
Прага, арх. Фрэнк
Гери и Владо
Милунич



Дом Питера Льюиса, Кливленд,
США, Фрэнк Гери.



Даниэль Либескинд, деконструктивизм

Творчество Либескинда — не только архитектура, но и философия, и музыка, причем в этих областях он так же высоко профессионален, как и в архитектуре. Сложно назвать другого архитектора, для которого музыка была бы столь органичным элементом архитектоники сооружений. Музыка, геометрия, слово — источники вдохновения в творчестве Либескинда-архитектора.



Новый корпус Университета, 2017г.



Здание Университета в Люнебурге, 2011г.



Современный музей Прогресса, Китай



Музей Холокоста в Оттаве, Канада

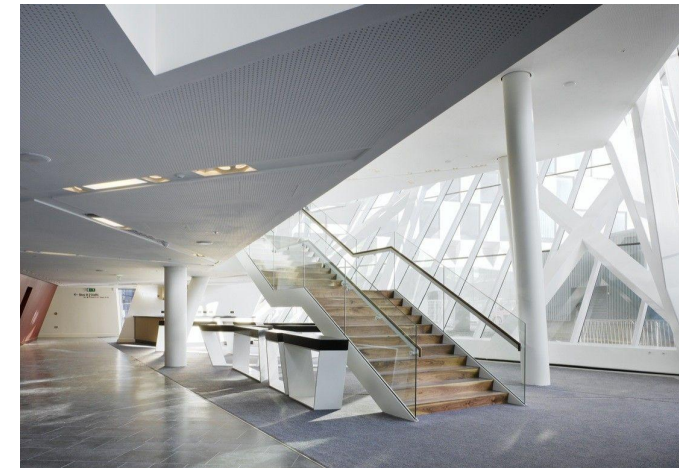
Мемориальный комплекс занимает участок площадью 3200 кв. м и представляет собой композицию из шести блоков из оголенного бетона, вместе образующих растянутую по диагонали звезду Давида — символ иудаизма.

Самый высокий объем с трех сторон огорожен четырехметровыми стенами, между которыми оставлен небольшой промежуток. Здесь, в замкнутом пространстве под открытым небом, зажжен Вечный огонь. В центральной зоне мемориала расположена узкая Лестница надежды, прорезающая наклоненную стену и ведущая к верхней террасе, откуда открывается вид на здание парламента.

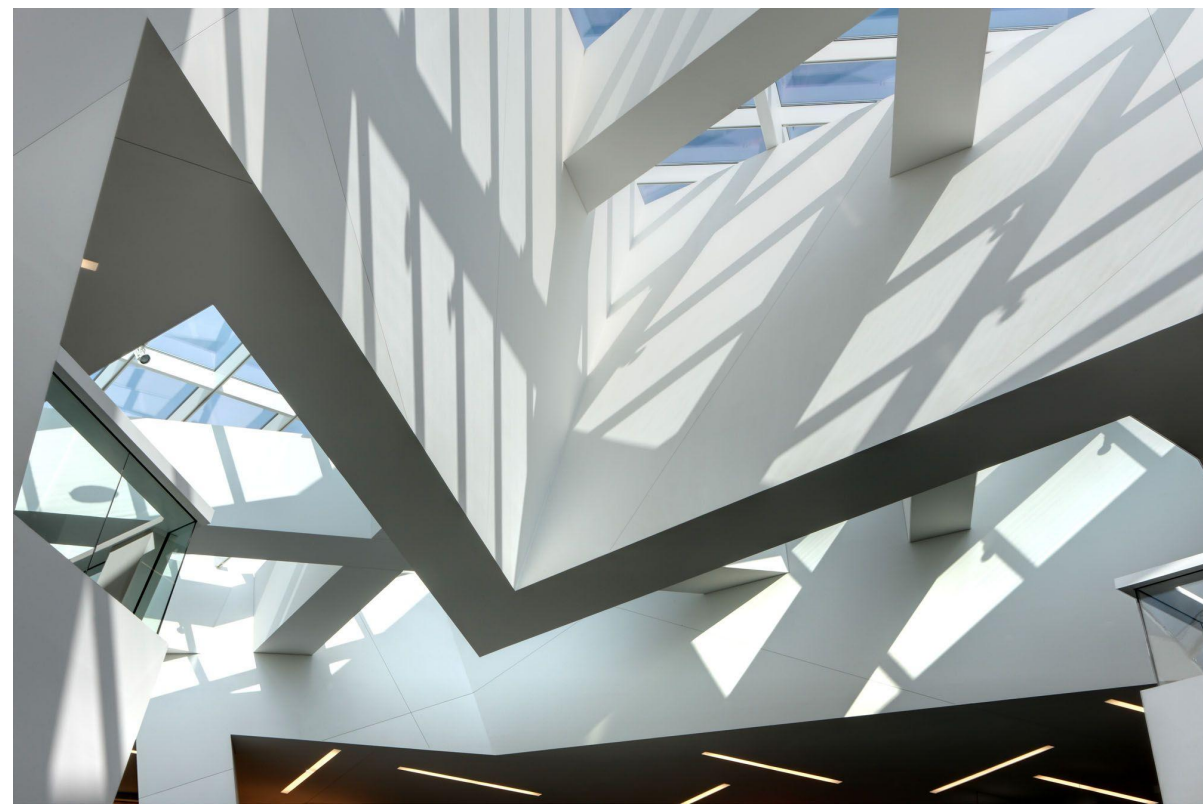




Королевский музей
Онтарио в Торонто,
Даниэль Либескинд.



Сооружение, состоящее из 75% алюминия и 25% стекла, спроектировано в стиле «деконструктивизм», для которого характерны нарочитая внешняя усложненность, ломаные формы, отказ от традиционных архитектурных приемов и принципов. Название «Кристалл» здание получило из-за внешнего сходства с этим геологическим образованием. В основе архитектурной концепции лежит необычное пересечение 5-ти объемов сложной формы, расположенных таким образом, что возникает впечатление, будто бы кристалл вырос прямо из земли сквозь главное, неороманское, здание Королевского музея Онтарио.



Заха Хадид является ученицей известного голландского архитектора и теоретика деконструктивизма Рема Колхаса – начав карьеру в бюро своего учителя, в 1980 она основывает собственную архитектурную фирму Zaha Hadid Architects. Пожарная станция «Витра» - это композиция из бетонных плит, которые изогнуты, наклонены и сломаны следуя силам движения, которые соединяют ландшафт и архитектуру. Это первый реализованный проект Захи Хадид., 1993 г.





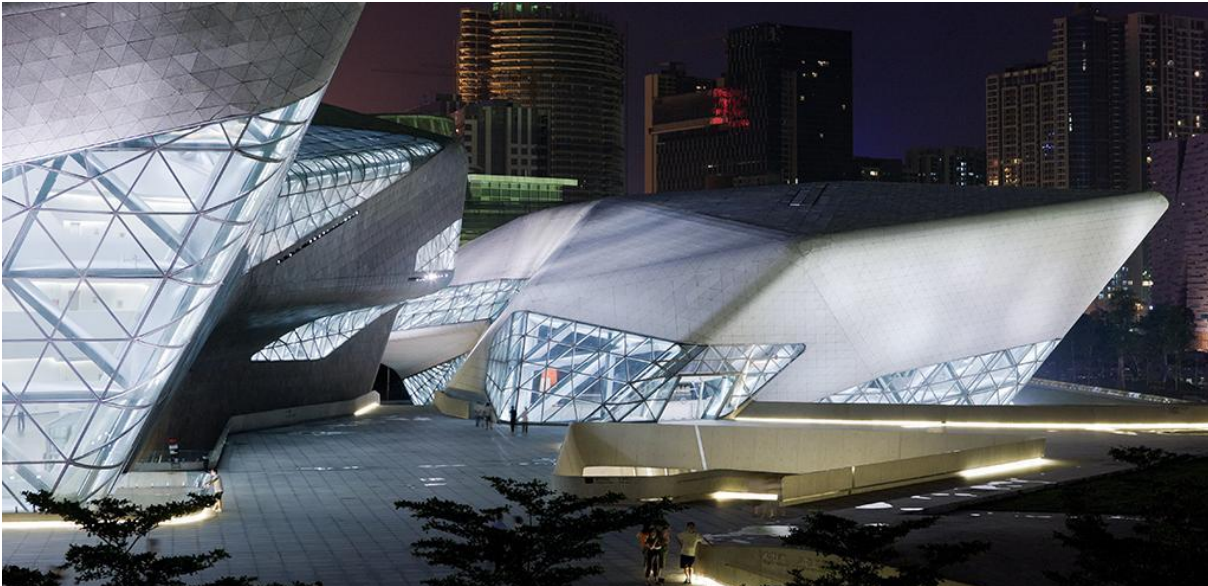
Музей транспорта в Глазго, арх. Заха Хадид
Музей Риверсайд расположен на территории старой верфи в индустриальном районе Глазго, между городом и устьем реки Клайд. Архитекторы студии Захи Хадид постарались представить сооружение «выплывающим» из реки. Футуристическое строение музея отлично украсило городскую набережную. Замысловатая конструкция из пяти соединенных между собой тоннелей-ангаров, обшитых оцинкованным металлом, представлена в виде серебристых набегающих волн. У южного фасада Риверсайда пришвартован древний парусник, построенный в старых доках полноводной реки Клайд. Благодаря «ломаной» линии угловатой крыши, схожей с очертанием крыш старинной части Глазго, Риверсайд иногда сравнивают с айсбергом.



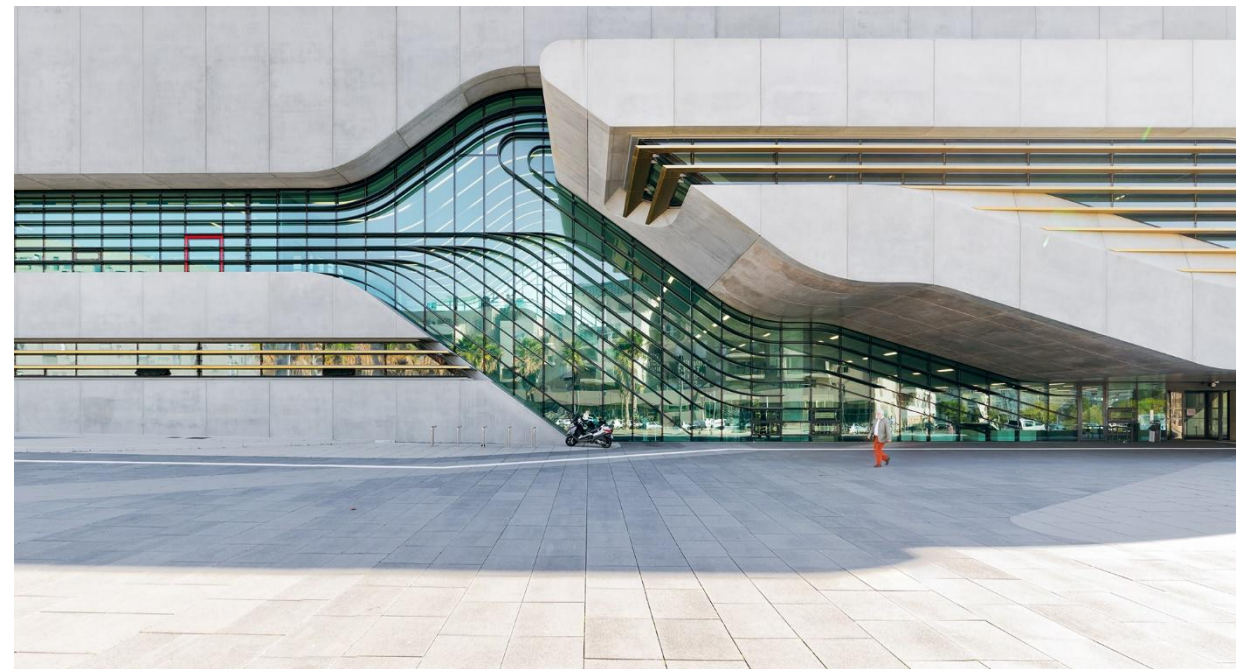


Оперный театр в Гуанчжоу, 2010г. Заха Хадид

По замыслу, здание оперного театра должно было гармонично вписываться в пейзаж и иметь слегка волнообразные очертания, так как находится на набережной Жемчужной реки (р. Чжуцзян) и окружено искусственным озером. Действительно, строение, состоящее из двух блоков, напоминает сточенные водой камни, лежащие на берегу. Расположенный в финансовом сердце города, прямо перед популярнейшим зданием IFC ((Международный финансовый центр), Opera House несомненно стал неотъемлемой частью центра города, его главной достопримечательностью.



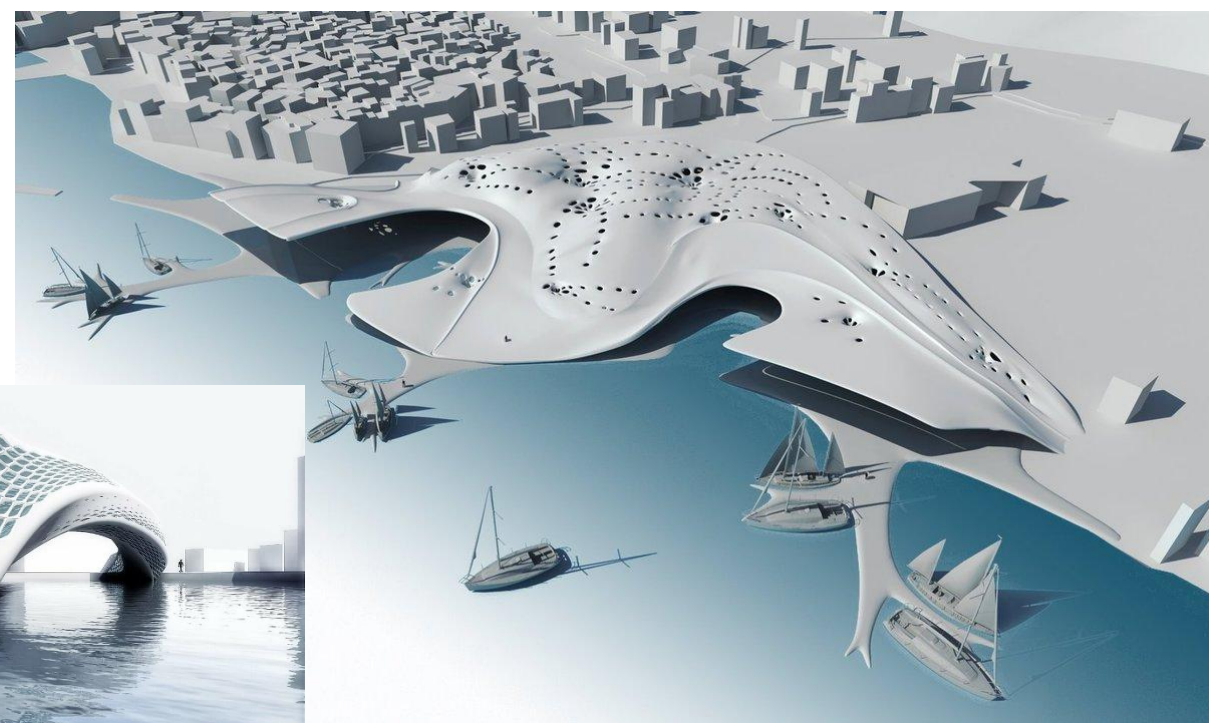
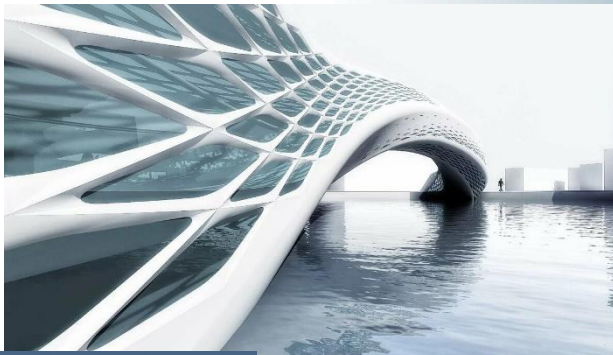
Новое впечатляющее здание было возведено в 2012г. в городе Монпелье на юге Франции. В комплексе разместились три государственных учреждения. Здание «*Pierres Vives*», построенное по проекту Захи Хадид предназначено для библиотеки, архива и спортивного комплекса. В бетонном здании с зеленоватыми окнами угадывается огромный ствол дерева, который, правда, не возвышается над землёй, а находится в горизонтальном положении.

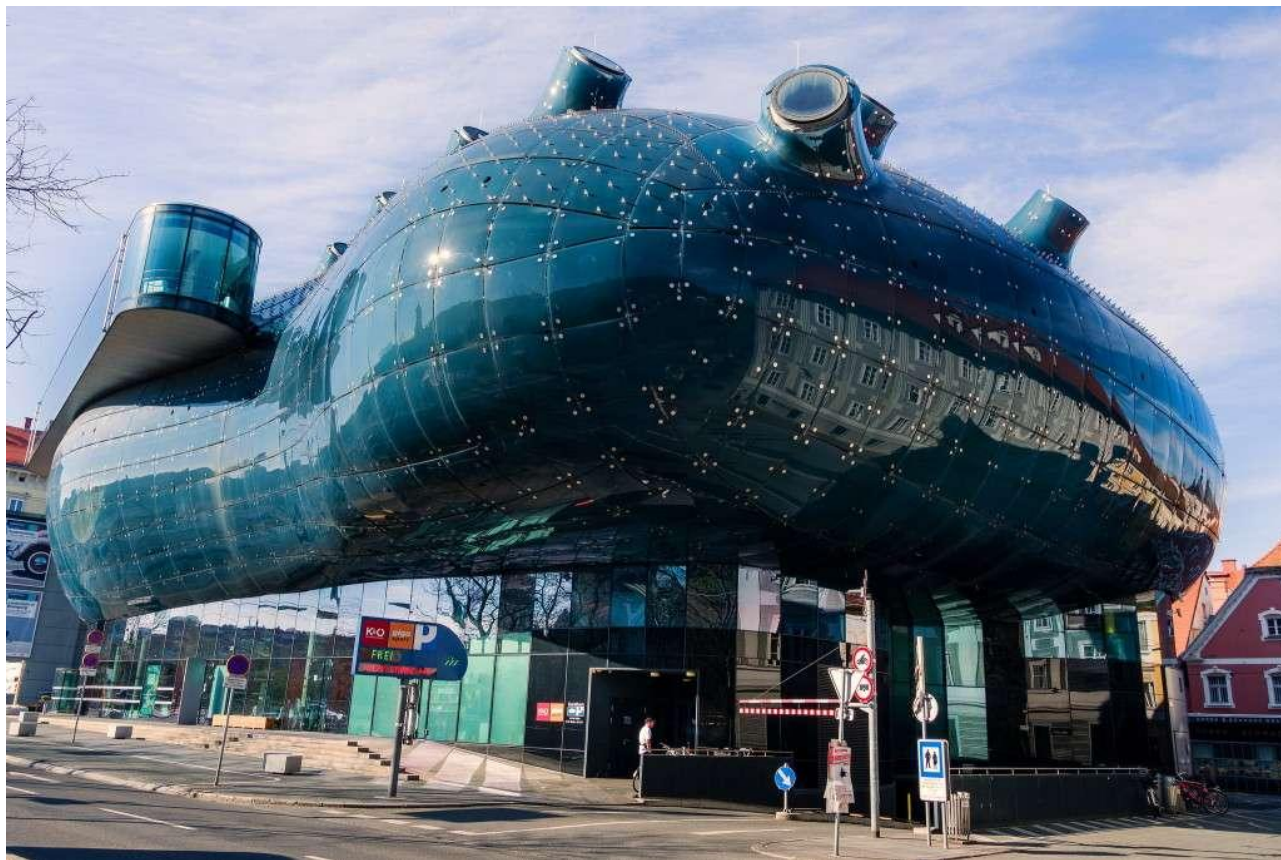


Био-тек (архитектурная бионика) - современное направление архитектуры, основными чертами которого являются заимствование природных форм. Часто его противопоставляют хай-теку. Вопреки мнению большинства био-тек не просто копирует природные формы, но старается при проектировании сооружений брать в расчет функциональные и принципиальные особенности живых организмов. Бионическая архитектура предполагает создание домов, являющихся естественным продолжением природы, не вступающих с ней в конфликт. **Архитектурная бионика** – это инновационный стиль, берущий все самое лучшее от природы: рельефы, контуры, принципы формообразования и взаимодействия с окружающим миром. Во всем мире идеи бионической архитектуры успешно воплощены известными архитекторами: небоскреб-кипарис в Шанхае, Сиднейская опера в Австралии, здание правления NMB Bank – Нидерланды, учебный центр Rolex и музей плодов – в Японии. **Экоархитектура** - это особая архитектурная концепция, которая учитывает, в первую очередь, экологические факторы при проектировании среды обитания человека. Основные принципы этой концепции разработал итальянский архитектор Паоло Солери. Также под экоархитектурой понимают реализацию идеи о том, что за счет хорошо спланированных гиперструктур, которые вмещают в себя население отдельно взятого города, возможно существенно снизить негативное влияние человека на окружающую среду. **Биоурбанизм** - городская среда рассматривается как естественный ландшафт, который нужно дополнить объектами дизайна и архитектуры. **Органическая архитектура** — не только течение архитектурной мысли, но и настоящая философия, в основе которой лежит идея о гармонии человека с окружающим миром. Органическая архитектура зародилась в 1890-е гг. в противоположность функционализму. Первое упоминание о ней принадлежит Луису Салливену, однако сделать данный стиль популярным суждено было его последователю Фрэнку Ллойд Райту, который в 1920-е — 1950-е гг. сформулировал основные постулаты органической архитектуры. **Зооморфик** - использования форм животных в качестве вдохновляющей основы для архитектурного проектирования.

Американский архитектор Грег Линн

Творчество архитектора Грега Линна разнопланово, но большей частью посвящено исследованию возможностей цифровых технологий в создании архитектурных проектов. На слайде представлен его проект завода Factoreef по производству катеров, выполненный в стилистике бионической архитектуры – сооружение напоминает гигантского ската, наползающего на берег.

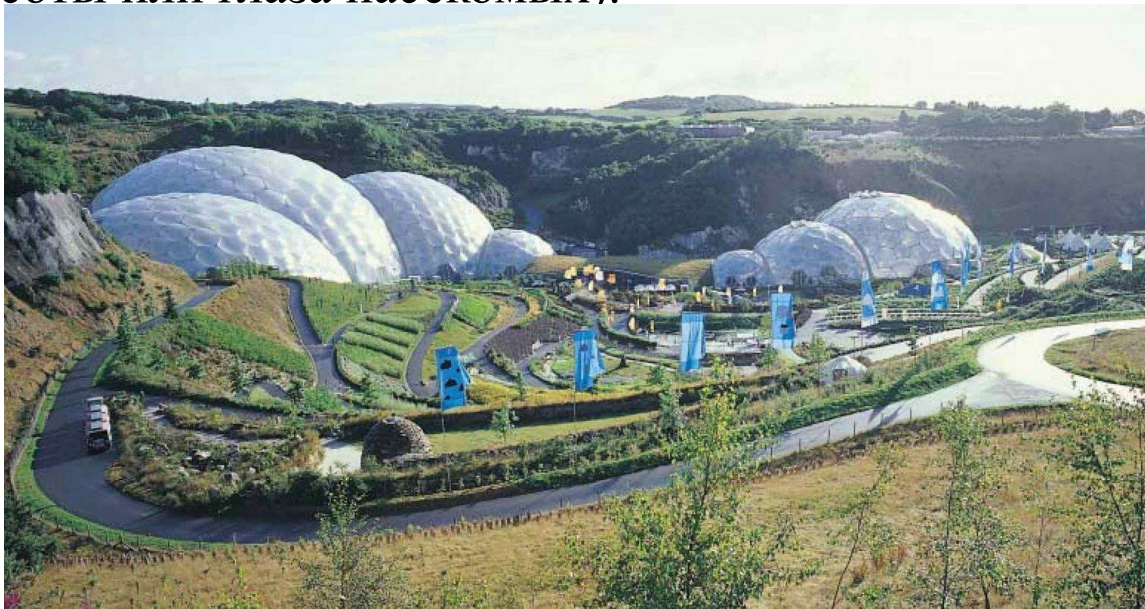




Лондонские архитекторы Питер Кук и Колин Фурье создали и воплотили в жизнь удивительный проект - здание Кунстхауса в г. Грац, Австрия. «Дружественный инопланетянин» возведен в центре города среди красных черепичных крыш исторической застройки. Контраст биоморфной структуры Кунстхауса со старой Часовой башней — это своеобразный диалог между традицией и авангардом. Объект превратился в один из символов города.

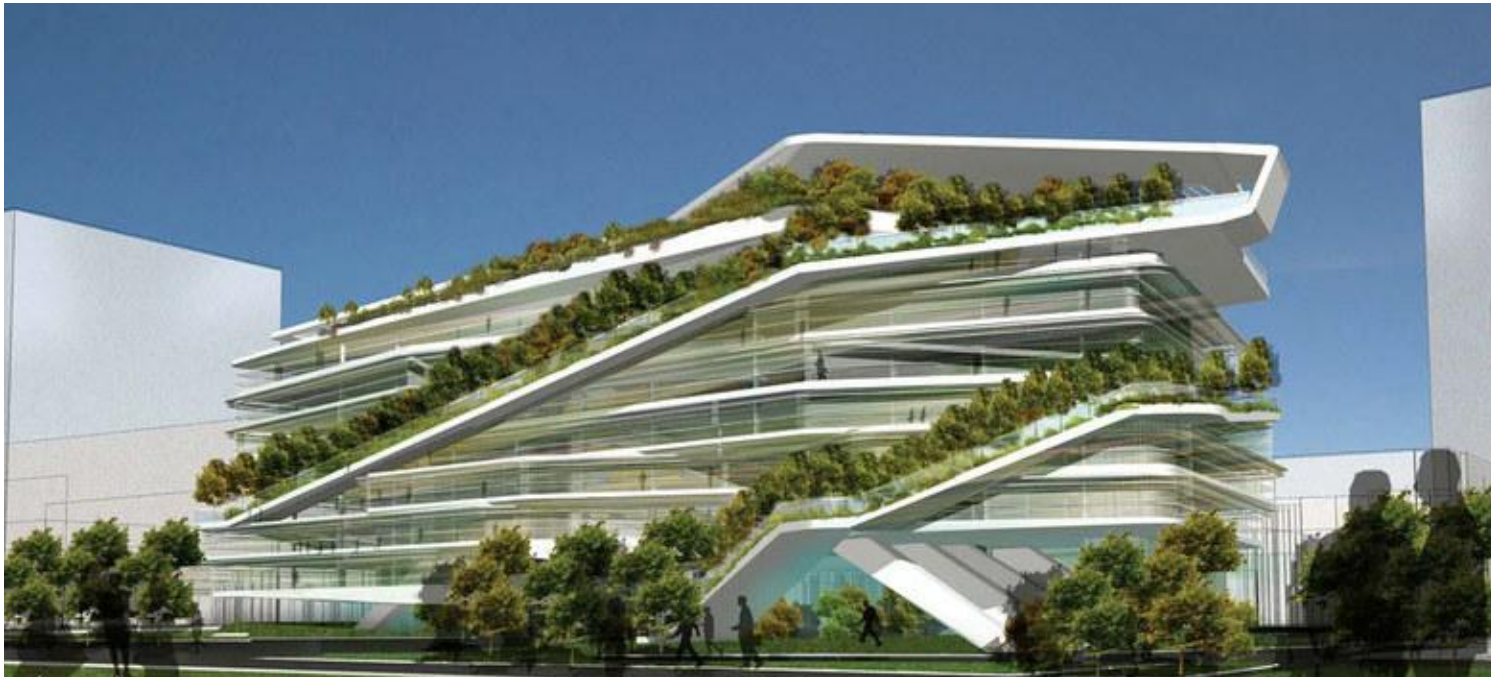
Николас Гримшоу

Проект «Эдем». Комплекс оранжерей площадью 22 тысяч квадратов, выполненных в виде геодезических сетчатых оболочек в местечке Сент-Остелл в Корнуолле. Это экопарк, в котором можно увидеть десятки тысяч растений со всех концов света. Снаружи конструкций находится светонепроницаемый термопластик, позволяющий создать нужный микроклимат. Гримшоу взял за основу шестиугольник как фигуру, которую очень любит матушка-природа (взять хотя бы пчелиные соты или глаза насекомых).



Архитектор Кен Янг более 40 лет успешно занимается проектами, которые принято называть “зелеными“, он известен как изобретатель биоклиматического подхода в проектировании высотных зданий и по праву считается одним из ведущих в мире специалистов в области экологического и энергосберегающего дизайна.

Янг изучает и использует в своей практике методы, с помощью которых здания функционируют подобно существующим в природе экосистемам.





Оперный театр в Харбине, Заха Хадид
В северокитайском городе **Харбин**, известном своими зимними фестивалями, появился потрясающий оперный театр. Его обтекаемая форма является скульптурным отражением окружающего пейзажа, наполненного извилистыми водоемами на болотистой местности. Разработчики надеются, что футуристическое здание станет жемчужиной в культурной жизни города. При создании волнистой формы здания архитекторы вдохновлялись извилистой рекой Сунгари, на берегу которой возводилось здание оперы.



Сантьяго
Калатрава -
испанско-
швейцарский
архитектор и
скульптор, автор
многих
футуристических
построек в разных
странах мира. Его
эстетику часто
определяют как
«био-тек».

Здание ж/д вокзала в
Лионе.



Город искусств и науки, Валенсия, 2009 г., арх. Сантьяго Калатрава

«Город» состоит из пяти зданий: дворец искусств— оперный театр и сцена для других театральных постановок; кинотеатр(IМАХ, планетарий, театр лазерных постановок); сад-галерея; музей науки — научный музей; океанографический парк на открытом воздухе; белоснежный вантовый мост, пересекающий сухое русло реки Турия; башня моста, высотой 125 метров, является самой высокой точкой в городе; агора - крытая площадь, на которой проводятся концерты и спортивные мероприятия.



Биоморфная и зооморфная архитектура города искусств и наук, Сантьяго Калатрава

