



Clean forte

Il prodotto per la depurazione e la disintossicazione dell'organismo

Passaporto del prodotto

Produttore	Dalmatika Srl, via Anastasia Golovina9/7 , Varna, Bulgaria.
Composizione per 30 gocce (dose giornaliera raccomandata)	Alcool etilico 40% Tinture: Chiodi di garofano - 0,3 ml, Basilico selvatico (fragrante comune) - 0,3 ml, Noce - 0,3 ml Artemisia annuale - 0,3 ml, Passiflora (Passiflora) - 0,3 ml
Indicazioni per l'uso	Il prodotto influenza positivamente la disintossicazione dell'apparato digerente e dell'intero organismo, nonché ha un effetto antiparassitario.
Modo d'uso	Gli adulti devono assumere 30 gocce diluite in 200 ml d'acqua al mattino 30 minuti prima del pasto. La durata del trattamento
Formato	Gocce in un flacone da 30 ml
Avvertenze	Non è un farmaco. Non superare la dose giornaliera raccomandata. Tenere fuori dalla portata dei bambini. Un integratore alimentare non sostituisce una dieta quotidiana sana ed equilibrata
Controindicazioni	Intolleranza individuale agli ingredienti, gravidanza e allattamento, bambini sotto i 18 anni. Contiene alcol etilico 40%.

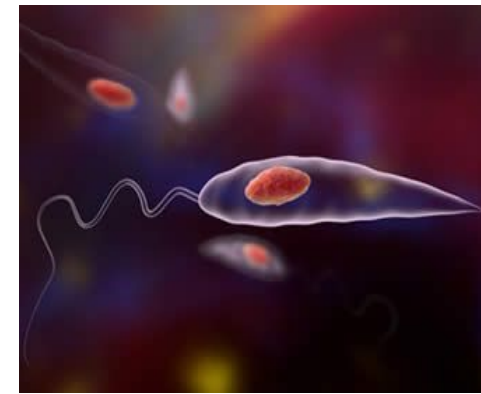
Intossicazione dell'organismo

Tossine sono delle sostanze di scarto che si accumulano nel tempo all'interno del nostro organismo, indebolendolo e predisponendolo ad attacchi esterni, infiammazioni e malattie.

- **Esogene** - possono provenire dall'ambiente che ci circonda (piombo, mercurio, cadmio, nickel, arsenico, alluminio)
 - Inquinamento ambientale (aria, acqua, cibo)
 - Tendono ad accumularsi all'interno del cervello, dei reni e del sistema immunitario, compromettendone anche seriamente le normali funzioni
- **Endogene** - vengono prodotte all'interno del nostro corpo (le sostanze di rifiuto generate dal nostro fisiologico metabolismo)
- **Batteriche** - acqua o cibi contaminati o mal conservati (es. botulino conserve o sottolio conservati in frigorifero per un periodo eccessivamente prolungato; salmonella – carni, pesce, molluschi, alcune verdure; stafilococco)
- **Alimentari:**
 - sostanze presenti negli alimenti in grado di causare effetti dannosi nel nostro organismo (es. *solanina* nei pomodori può provocare disturbi alla mucosa gastrointestinale; *tirosina* che si trova negli alimenti fermentati e lievitati, come formaggi, birra, vino e caffè agisce sulla funzionalità dei vasi sanguigni e sulla pressione arteriosa)
 - additivi chimici come conservanti, dolcificanti artificiali, coloranti o esaltatori di sapidità.
- Gli organi che filtrano, neutralizzano le tossine: **fegato, polmoni, reni**

Parassitosi

- **Parassitosi** è il termine medico che indica una malattia infettiva trasmessa o causata da organismi parassiti.
- **La parola "parassita"** deriva dal termine greco "parasitos", che in italiano è traducibile come "colui che mangia al tavolo di un altro".
 - Cibo dei parassiti:
 - Globuli rossi (anemia)
 - Cibo ingerito (denutrizione, ansia, impossibilità di eliminare le tossine)
- **Parassiti:**
 - **Protozoi** – microorganismi unicellulari (più di 50.000 mila specie, che vivono in tutti i tipi di habitat possibili: suoli, mare, acqua dolce)
 - **Elminti:**
 - organismi pluricellulari vermiformi (vivono all'interno dell'organismo ospite).
 - Differenti fra loro per:
 - dimensioni (da pochi mm a alcuni metri),
 - ciclo vitale (uova, larve, elminti adulti – fino a 8 anni di vita, maturazione delle uova da 2 a 4 settimane)
 - sito d'infestazione (tratto intestinale, sangue, linfa, tessuti sottocutanei cervello, sistema riproduttivo)
 - **Ectoparassiti** - organismi parassiti che vivono e si accrescono all'esterno dell'essere umano ospite, sulla pelle (portatori di agenti patogeni batterici o virali - zecche, pidocchi, acari, zanzare e pulci)



Modalità di trasmissione

■ **Contatto diretto con:**

- acqua o terreno contaminata
- rifiuti contaminati
- materiale fecale contaminato
- sangue di una persona infetta
- cibo contaminato

■ **Aree a rischio:**

- Lavoro (scuole/asili, ospedali, rifiuti e pulizie, mense, ristoranti ecc)
- Sport (palestre, piscine)
- Luoghi multietnici (in viaggio o contatto con gli stranieri)
- Mezzi pubblici (autobus, metro, treno, aereo ecc)

■ **Animali**

■ **Alimentazione (cibo, acqua)**

- Acqua dal rubinetto
- Cibi crudi, poco cotti (soprattutto le carni) o non adeguatamente lavati (verdure concimate con feci o acque nere).



Cibo e acqua

ALIMENTI	PROTOZOI	ELMINTI
CARNE BOVINA		Tenia saginata
CARNE SUINA	Toxoplasma	Tenie solium
CARNE DI ALTRE SPECIE	Toxoplasma -Cryptosporidium	
PRODOTTI ITTICI		Anisakis-Diphyllobotrium
MOLLUSCHI	Cryptosporidium-Toxoplasma	
LATTE	Cryptosporidium	
FRUTTA E VERDURA	Cryptosporidium- Giardia	Distomi
ACQUA	Cryptosporidium- Giardia – Toxoplasma	Echinococco-Ascaridi-Distomi

Sintomi

- **Sistema gastrointestinale** – dolori addominali, bruciore, gonfiore, stitichezza/diarrea, problemi di digestione, intolleranze alimentari
- **Sistema nervoso** – mal di testa/emicrania, problemi con il sonno, ansia, apatia, irritabilità, depressione, cambiamenti di umore
- **Processi mentali** - mancanza di concentrazione, problemi di memoria
- **Sistema immunitario** - raffreddore, mal di gola, infezioni, herpes frequenti, stanchezza e affaticamento cronico
- **Sistema muscoloscheletrico** - dolori articolari, muscolari e ossei
- **Manifestazioni esterne (pelle, capelli, unghie)**
 - Pelle – dermatite, rossore, prurito, macchie, papillomi e verruche, brufoli e punti neri
 - Capelli – secchi ,deboli, caduta
 - Unghie – indebolimento, rottura, infezioni fungine (piedi)
- **Disturbi metabolici** – rallentamento dei processi metabolici o perdita di appetito (accumulo di chili o perdita di peso)



Individuazione delle esigenze

■ Età

■ Sintomi:

- Disturbi gastrointestinali- gonfiore, bruciore, stitichezza, diarrea, dolori addominali
- Indebolimento del sistema immunitario – stanchezza, raffreddori frequenti, infezioni, intolleranze e allergie
- Problemi di sonno, nervosismo, irritazione
- Dolori articolari e muscolari
- Disturbi del sistema cardiovascolare - sbalzi della pressione, meteopatia, tachicardia, colesterolo alto
- Pelle – dermatite, papillomi, verruche, brufoli/acne, macchie, punti neri
- Stato dei capelli e unghie
- Peso/metabolismo (ultimi 2-3 mesi il peso diminuito o aumentato, l'appetito?)

■ Possibile trasmissione e fattori di rischio

- Animali domestici
- Tipo di lavoro
- Viaggi e incontro con persone
- Alimentazione e acqua
- Fumo
- Malattie croniche (cardiovascolari, fegato, reni, diabete) e assunzione dei farmaci

■ Procedure di disintossicazione e depurazione? Quando ultima volta? Con quale frequenza?

Basilico

- **Sistema digestivo:**
 - Migliora le digestione, evita il gonfiore e i gas intestinali
 - Normalizza l'appetito
 - Previene l'alitosi
- **Sistema nervoso:**
 - Rafforza il sistema nervoso
 - Effetti rilassanti (ansia, stress)
 - Combatte l'insonnia
 - Riduce la stanchezza fisica e mentale
- **Sistema immunitario:**
 - Elimina le tossine e depura il sangue
 - Ha le proprietà naturali antimicrobiche, antimicotiche e antiinfiammatorie
 - Previene i parassiti intestinali
- **Sistema metabolico:**
 - Combatte la ritenzione idrica
 - Produce un effetto saziante (mangiare di meno senza sentire fame)
 - Aiuta a evitare fame nervosa
 - Effetto stimolante per aumentare il consumo energetico
- Bellezza (pelle e capelli)
 - Previene l'invecchiamento precoce
 - Combatte l'acne e la perdita di capelli
 - Sbianca i denti



Chiodi di garofano

- Proprietà antinfiammatorie, antibatteriche e antiparassitarie
 - Permettono di eliminare i parassiti, poiché i loro oli essenziali riescono a contenere la proliferazione, trova impiego come antiparassitario specialmente nei confronti **delle uova del parassita**.
 - Evitano che questi organismi rilascino tossine nel flusso sanguigno (il che potrebbe causare complicazioni per la salute)
 - Alleviano le irritazioni della mucosa gastrica, riducendo il gonfiore e il dolore addominale ricorrente



Artemisia annua

■ **Anti-parassitario:**

- efficace nel debellare l'intestino da parassiti e vermi intestinali di diverso tipo: ascaridi, ossiuri e tenia (verme solitario)
- La sua attività antiparassitaria si rivolge soprattutto nei confronti dello **stadio larvale del parassita**

■ **Digestivo:**

- contiene sostanze amare che facilitano la digestione, aumentando la secrezione di succhi gastrici. Ha proprietà antispasmodiche, seda il dolore dovuto a forti contrazioni involontarie ed improvvise delle pareti di stomaco e intestino

■ **Antinfiammatorio:**

- molto utile per ridurre il dolore dovuto a malattie o farmaci

■ **Anti-malarico:**

- è il rimedio oggi conosciuto più efficace per uccidere e debellare il parassita causa della Malaria



Noce



- Proprietà antibatteriche, antifungine e antivirali
- Eliminazione dei parassiti intestinali;
particolarmente efficace nei confronti dello
stadio adulto dei parassiti
- Purificazione del sangue
- Trattamento dei disturbi gastrici, diarrea, disturbi epatobiliari, pancreatite, proctite, emorroidi
- Cura delle eruzioni cutanee, prurito cutaneo, acne ed eczemi.

Passiflora



- Azione sedativa e calmante:
 - efficace in caso di insonnia, stress, ansia, nevrosi, angosce, disturbi della menopausa, sindrome premestruale
- Azione antispasmodica:
 - rilassa la muscolatura liscia dell'utero, dell'apparato gastrointestinale e respiratorio

Differenza con altri metodi



- **Naturale e sicuro per l'organismo** (tanti medicinali antiparassitari sono tossici)
- **Giusta concentrazione e dosaggio** (contagocce) – maggiore personalizzazione rispetto alle compresse, creme
- **Facile da usare e non invasivo** (a casa, senza rischio e senza assistenza a differenza delle iniezioni e punture specifiche)
- **Non serve la prescrizione medica** (a differenza di medicinali antiparassitari)
- **Ampio spettro d'azione** (non servono analisi specifiche molto costose e poco efficaci)
- **Non ci sono le controindicazioni, adatto alle persone di diverse età:** 18+, in presenza di diverse malattie, assunzione di altri farmaci (i medicinali antiparassitari sono controindicati alle persone che hanno problemi cardiopatici, disturbi reni e fegato)

Presentazione

- **Azione terapeutica e preventiva** (trattamento per tutti i membri della famiglia adulti)
- **Caratteristiche del prodotto** (confronto con altri metodi):
 - Naturalità (sicurezza, adeguatezza a diversi target)
 - Formato (gocce)
 - Formula unica di sostanze attive a raggio spettro d'azione
- **Descrizione degli effetti e dei cambiamenti (esterni e interni) che nota il cliente** passo dopo passo (a seconda del risultato che vuole raggiungere e dei disturbi che ha)
 - **Neutralizzazione dei parassiti e batteri presenti** (migliore assorbimento dei nutrienti, vitamine e minerali e di conseguenza più forze e energia, miglior sonno, miglior stato psicologico)
 - **Eliminazione delle sostanze nocive e microorganismi dannosi dal sistema gastrointestinale** – migliore digestione, scomparsa dei sintomi, migliore metabolismo
 - **Pulizia del sangue e linfa** (eliminazione delle tossine accumulate e rilasciate dai parassiti) da tutti i sistemi e organi – migliore benessere generale e aspetto esterno (pelle, capelli, unghie), rafforzamento del sistema immunitario
 - **Accumulo delle componenti attive, stimolazione di secrezione di interferoni (anticorpi, cellule del sistema immunitario) e creazione della barriera protettiva** per prevenire le infezioni future e velocizzare al massimo l'espulsione naturale delle tossine dall'organismo – dopo il trattamento completo non c'è bisogno di ripetere le procedure per diversi anni.

Passaggio ai trattamenti

- **Il ciclo vitale dei parassiti** è tra 3 – 6 settimane, pertanto è bene protrarre il protocollo antiparassitario per almeno 1 mese e mezza – 2 mesi; in seguito è consigliabile continuare ad assumere il trattamento un paio di volte alla settimana, come programma di mantenimento, per evitare recidive.
- **Diversi trattamenti per diversi casi** (sintomi e la loro durata, tipo e stadio di sviluppo di intossicazione e parassitosi)
- **Personalizzazione del modo d'uso** e del trattamento consigliato (1-2 volte al giorno):
 - Assunzione mattutina – neutralizzazione dei parassiti e batteri ed eliminazione delle tossine e scorie accumulate e rilasciate dai parassiti durante la giornata (attività)
 - Assunzione serale – funzione terapeutica, rigenerazione delle mucose, dei tessuti danneggiati, stimolazione di produzione di interferoni (cellule del sistema immunitario)
- **Consigli e raccomandazioni** per un trattamento efficace:
 - **Bere tanti liquidi** (acqua minerale non gasata, tisane, acqua calda e limone)
 - **Fare bagni caldi** (docce, bagni caldi e saune, grazie al calore e all'umidità liberano i pori della pelle, eliminando le tossine del nostro organismo)
 - **Essere costante e non interrompere** dopo i primi miglioramenti

Descrizione dei trattamenti



1. **Pacchetti completi** (pulizia tossine, parassiti in tutti gli stadi di sviluppo + creazione barriera protettiva/immunità contro le infezioni future)
2. **Pacchetti familiari** (terapia per la persona interessata + profilassi per altri membri)
3. **Pacchetti integrati:**
 1. depurazione + rafforzamento del sistema immunitario: es. Clean Forte + Immutonus in omaggio
 2. depurazione completa del sistema gastrointestinale + pulizia profonda dei vasi sanguigni, ripristino della loro elasticità, es. Cleandorte + Cardiotonus in omaggio

Formula della proposta:

- Descrizione del risultato di ogni trattamento proposto
- Se sono 2 alternative a scelta illustrare la differenza tra 2 alternative
- Descrizione dei vantaggi economici (risparmio, esclusività della proposta, assistenza continua)