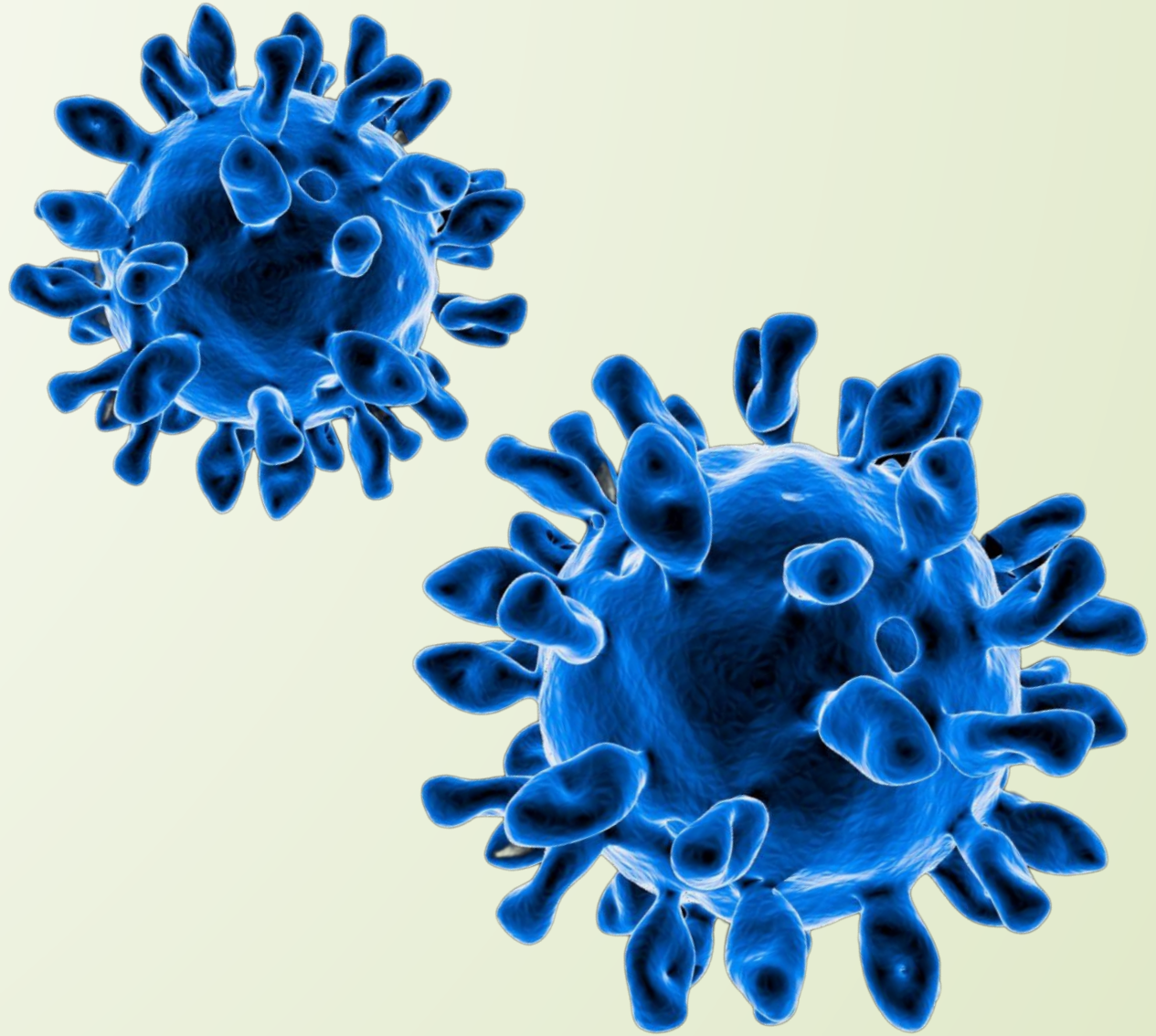





Ящур





Вирусная, остро протекающая болезнь домашних и диких парнокопытных животных, характеризующаяся лихорадкой и афтозными поражениями слизистой оболочки ротовой полости, кожи вымени и конечностей.

ЗАБОЛЕТЬ ЯЩУРОМ МОГУТ И ЛЮДИ! . Основной путь инфицирования людей — через сырое молоко больных животных и продукты его переработки, реже через мясо. У лиц, непосредственно контактирующих с больными животными, возможна прямая передача инфекции (при доении, уходе, лечении, убое), воздушно-капельный путь заражения (при дыхании, кашле животных), а также через предметы, загрязнённые их выделениями

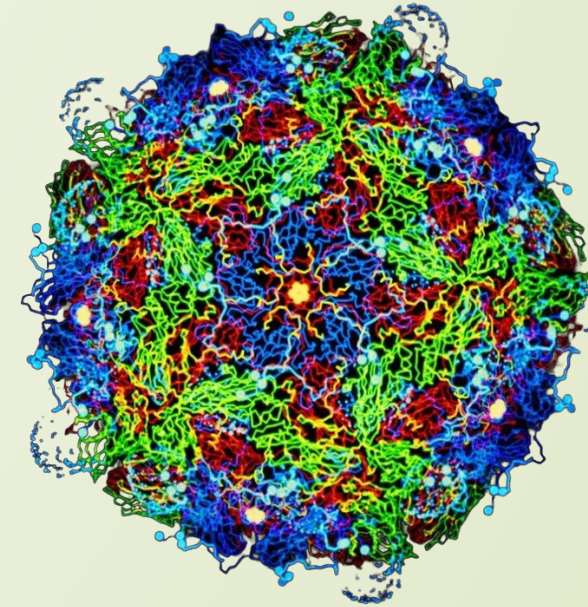
Ущерб от ящура исчисляется миллиардами рублей в связи с его быстрым и широким распространением, снижением продуктивности взрослых животных, гибелью молодняка, большими затратами на карантинные мероприятия. Ящур представляет собой биологическую катастрофу, по экономическому ущербу в десятки раз превышающую ущерб от таких стихийных бедствий, как землетрясения, наводнения, ураганы и т.д. Восприимчивы к вирусу ящура около 100 видов парнокопытных.

Наиболее восприимчив крупный рогатый скот с почти 100 % заболеваемостью. Высокая восприимчивость к вирусу ящура установлена также у свиней, затем у овец и коз.

Возбудитель

- Возбудителем ящура является РНК-содержащий вирус из семейства пикорнавирусов, (*Picornaviridae*: *рісо-маленький гпа- РНК*), роду *афтовирюсов (Aphthovirus)*. его размеры составляют от 27 до 30 нм. Характеризуется высокой степенью заразности. По антигенной структуре подразделяется на 7 серотипов, в каждом из которых различают несколько антигенных вариантов. На территории СНГ обычно встречаются вирусы типов О и А. Возбудитель ящура устойчив к высушиванию и замораживанию, но быстро погибает при нагревании до 60 °С, действии ультрафиолетовых лучей и обычных дезинфицирующих веществ. (2% раствор формалина убивает возбудителя в течении 10 минут, также губителен 4% раствор перекиси)

На горных пастбищах сохраняется год, в сточных водах, на одежде и шерстяном покрове, а также в колбасах - 3 месяца, в помещении - 2 месяца, в свежем молоке при температуре 4°С - 15 дней, в замороженном состоянии - годами, без потери вирулентности.



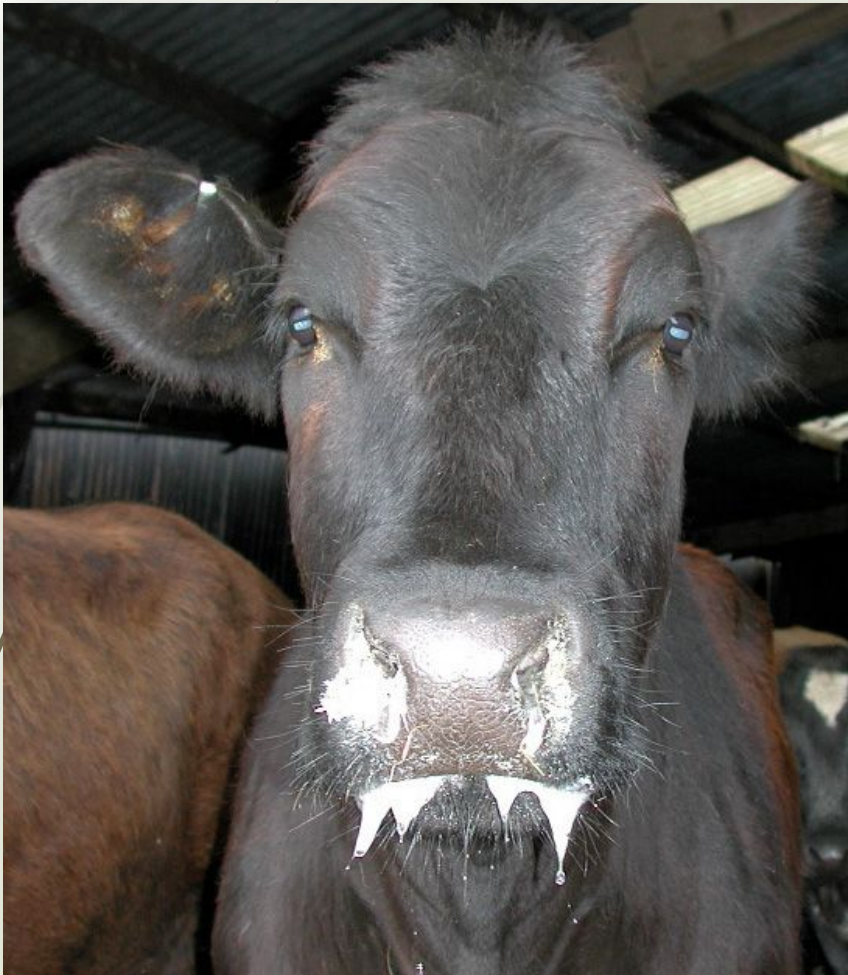
Источник заболевания



Источником инфекции являются больные животные, в том числе находящиеся в скрытом периоде болезни, который обычно длится от 1 до 7 дней, а иногда до 21 дня. Такие животные выделяют вирус во внешнюю среду с **содержимым и стенками афт, молоком, слюной, выдыхаемым воздухом, мочой и фекалиями**, в результате чего происходит заражение пастбищ, помещений, инвентаря, водоисточников, кормов, транспортных средств.

Заражение происходит при поедании, облизывании различных предметов, загрязненных выделениями больных животных корма, воду, подстилку, предметы ухода, одежду и обувь людей, транспортные средства, на которых вирус ящура способен длительно сохраняться. Инфицированные вирусом ящура мелкие частицы кормов, почвы, подстилки и др. могут переноситься ветром на расстояние нескольких километров.

Клинические признаки



- Первичным признаком болезни является снижение аппетита. Затем появляется лихорадка, температура тела повышается до 40,5-41,5°C. Животные угнетены, отказываются от корма, пульс и дыхание учащены, удой резко снижается. В начальном периоде болезни слизистая оболочка рта сухая, горячая, наблюдается ее гиперемия (покраснение).
- На 2-3-й день после подъема температуры тела в ротовой полости на языке, на крыльях носа, а иногда и на носовом зеркальце появляются афты (пузырьки), наполненные вначале прозрачной, а затем мутной жидкостью. Затем стенки пузырька через 1-3 дня разрываются, содержащаяся в них лимфа смешивается со слюной и выделяется наружу. На месте лопнувших пузырей образуются болезненные эрозии с неровными краями, которые через 5-8 дней заживают. Температура тела с появлением афт быстро снижается. В период лихорадки и появления вторичных афт животные выделяют обильное количество слюны. Слюна тягучая, тянется до пола, животные своеобразно причмокивают. Афты образуются также на коже конечностей в области межкопытной щели и венчика, что сопровождается хромотой. У коров инфекционный процесс может сопровождаться, помимо указанного, поражением вымени. Кожа на сосках краснеет, набухает, появляются мелкие афты. Образовавшиеся на сосках афты при доении лопаются и на их месте остаются болезненные эрозии, процесс может осложниться гнойным маститом. Молоко больных коров становится слизистым, горьковатым на вкус, легко свертывается и с трудом сбивается в масло. Аналогичные симптомы при ящуре отмечают у овец и коз, однако течение болезни у этого вида животных более доброкачественное

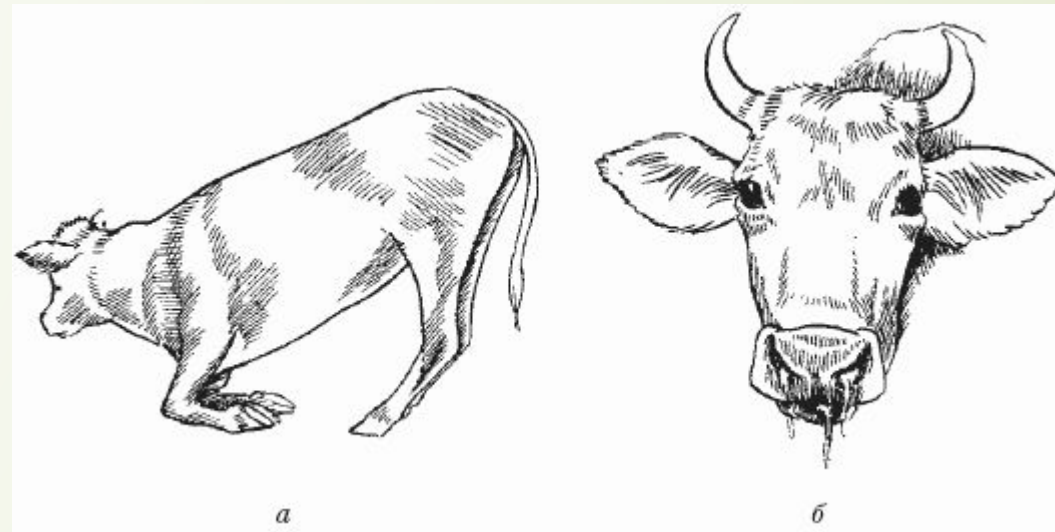



Рис. 147. Ящур у крупного рогатого скота.

1 — слюнотечение, 2 — поражение слизистой оболочки десен, 3 — поражение в области межкопытной щели.



Ящур опасен для беременных животных – они abortируют при попадании вируса в организм. В период лактации резко снижается молочная продуктивность, замедляется рост и развитие телят, возможно их заражение через молоко. Также болезнь может протекать в осложненной форме даже у взрослых животных. В таком случае, происходит поражение скелетных мышц и сердца. Возможен летальный исход из-за паралича миокарда, который наступает через 1–2 недели.

Лабораторные данные

- показатели общего анализа крови малоспецифичны — пониженный уровень лейкоцитов и эозинофилия. Вирус выделяют из крови, слюны, афтозных элементов и фекалий. Идентификация вируса осуществляется при помощи РСК и РНГА в парных сыворотках с интервалом в 6—8 дней.
- В целях диагностики используют биологическую пробу с втиранием содержимого афт в подушечки лапок морских свинок. При наличии вируса ящюра у животных возникают типичные для инфекции высыпания.



Лечение

- При подозрении на развитие ящура на территории отдельного хозяйства немедленно вводятся карантинные мероприятия. В этот период необходимо полностью прекратить перемещение животных, продуктов мясной и молочной промышленности. Кроме того, о ситуации следует немедленно сообщить в государственную ветеринарную службу.
- Больных животных и особей с подозрением на ящур изолируют в помещениях, где они находились до проявления первых симптомов.
- С целью не перенапряжения сердца, обеспечиваем покой. Помещения должны быть чистыми, с достаточным количеством подстилочного материала и иметь постоянный приток свежего воздуха. С целью борьбы с обезвоживанием организма больные животные должны получать вволю чистую прохладную воду. В рационе кормления должны присутствовать мягкие удобоваримые корма (трава, мучная болтушка, зимой-хороший силос, мягкое сено). Ротовая полость промывается чистой водой с добавлением 2% уксусной кислоты
- Конечности очищают от грязи и через каждые 1-2 дня смазывают копытца, венчик, кожу свода межкопытной щели дегтем пополам с рыбьим жиром. С этой же целью животных проводят через дезбарьеры с опилками, которые пропитываются дегтем, или через ванны с 5%-ным раствором формалина.

