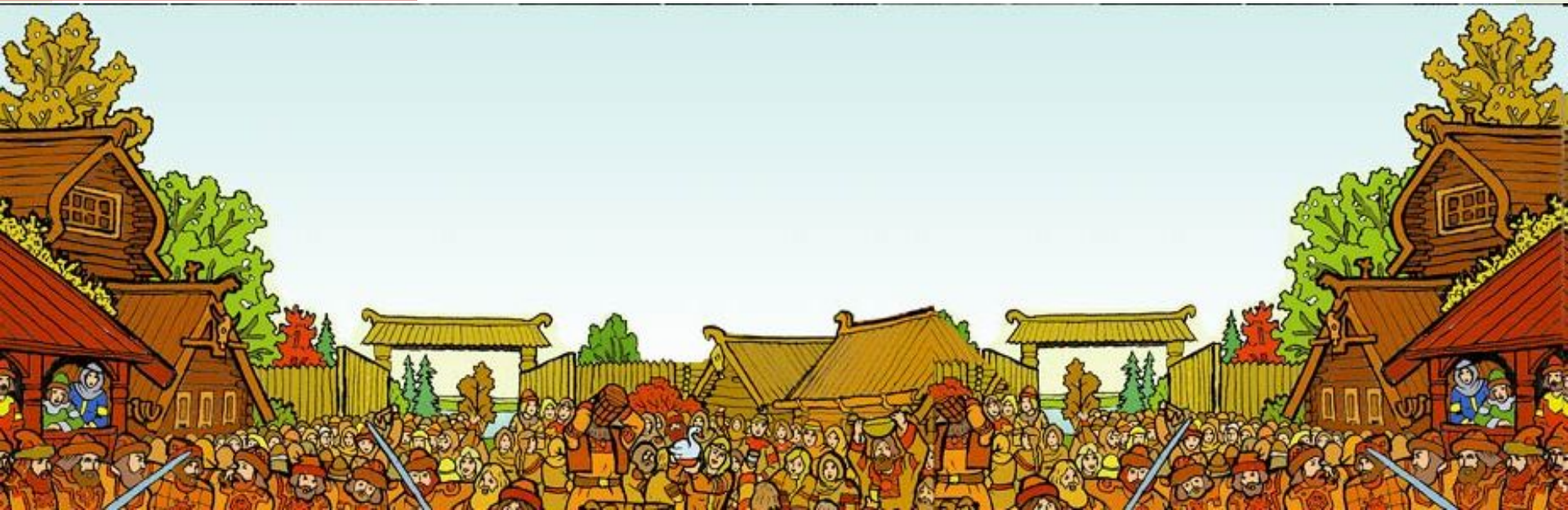
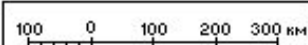
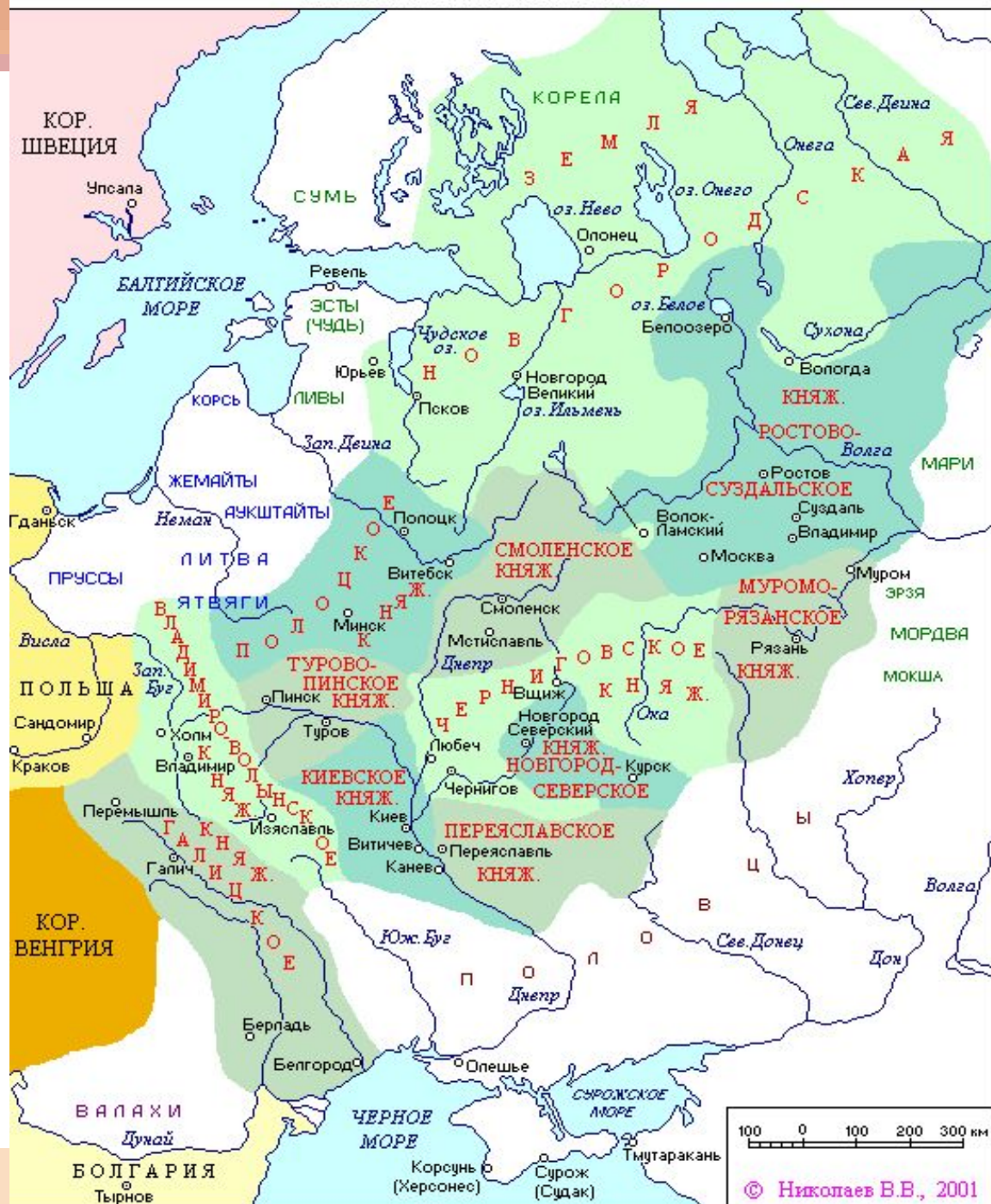


# История. ЕГЭ



# Тема №4. Удельная Русь

РУССКИЕ КНЯЖЕСТВА В XII В.



# Причины раздробленности (Коваль Т.В.)

## Внутренние:

1. Единство Руси держалось на личном авторитете и военном могуществе киевского князя.
2. Рост населения провинциальных центров в XI — начале XII в.
3. В условиях натурального хозяйства отсутствует экономическое взаимодействие с центром и центральной властью.
4. В условиях развития феодальных отношений местное боярство нуждается в местных династиях.
5. Заинтересованность местных династий в развитии своего домена

## Внешние:

6. Отсутствие в середине XII в. серьезной внешней опасности.
7. Падает значение Киева в связи с перемещением мировых торговых путей.

# Причины раздробленности (Козленко)

1. Рост городов, развитие хозяйства.
2. Формирование и развитие крупных земельных вотчин (местные бояре и города поддерживали своих князей в их стремлении к самостоятельности: они были ближе, теснее связаны с ними, лучше могли защитить их интересы).
3. Обширная территория, различные природные и экономические особенности отдельных земель.
4. Полиэтнический состав страны.
5. Порядок престолонаследия

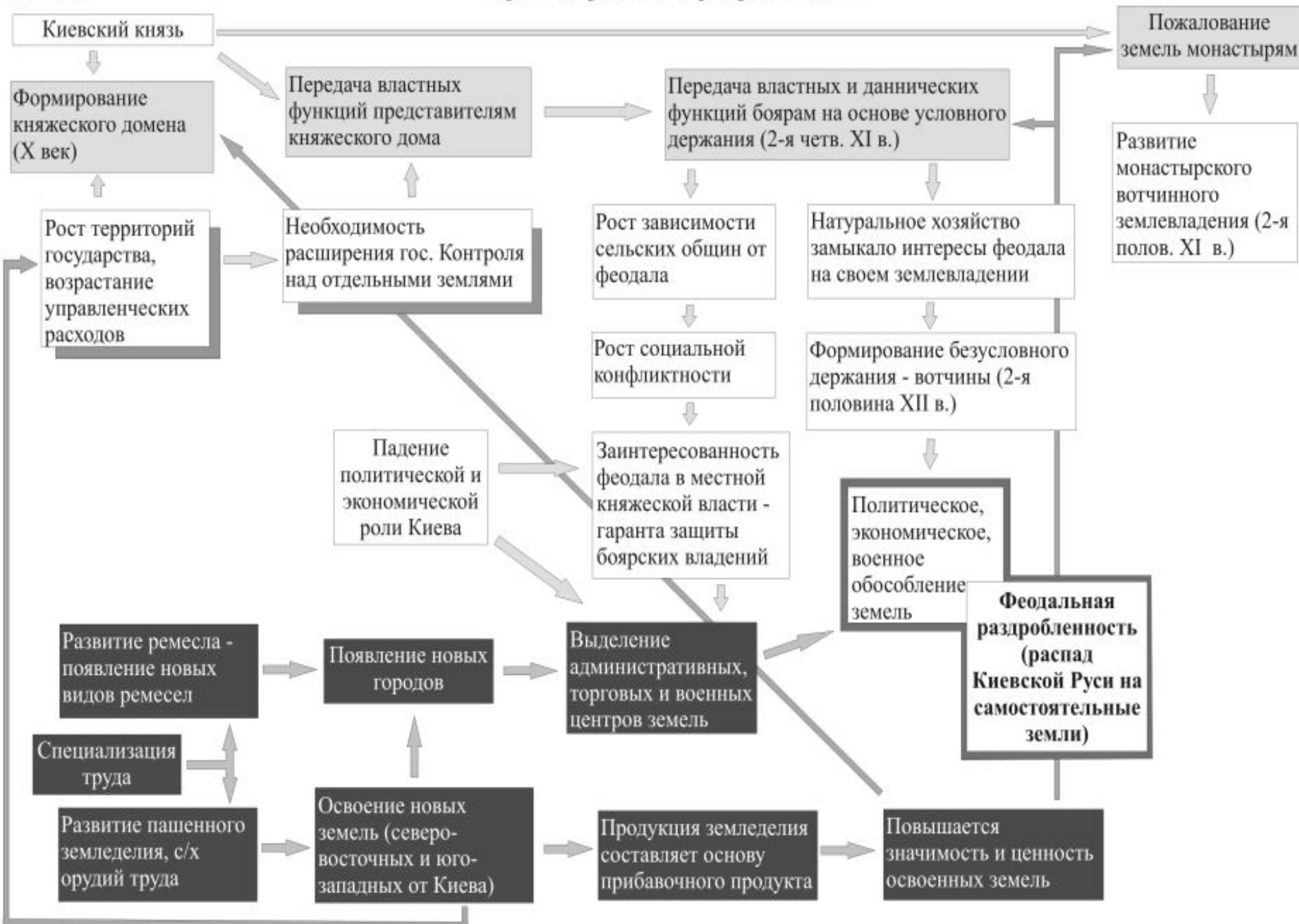
# Причины раздробленности: (советская историография)

- **экономические:**
  - ▶ сложившаяся система натурального хозяйства ⇒ изоляция отдельных хозяйственных единиц ⇒ отсутствие товарообмена
- **социально-политические:**
  - ▶ боярство из военной элиты превратилось в землевладельцев и стремилось к политической самостоятельности ⇒ противоречие между боярством и князьями
  - ▶ система государственного управления из десятичной превратилась в дворцово-вотчинную
  - ▶ отсутствие чёткого порядка престолонаследия
  - ▶ социальные конфликты ⇒ необходимость сильной власти на местах
- **внешнеполитические:**
  - ▶ вторжение татаро-монголов;
  - ▶ исчезновение древнего торгового пути «из варяг в греки», объединившего славянские племена

Тема 2  
Схема 1

# Феодальная раздробленность на Руси (II пол. XI-XIII вв.)

## Причины феодальной раздробленности



## Политическая раздробленность Руси (XII-XIII вв.)

Предпосылки → Причины → Движущие силы → Последствия

- неустойчивость наследственных связей по родовому признаку  
- рост феодальной аристократии на местах  
- необходимость войск и аппарата подавления на местах  
- упадок Киева и рост других городов

Противоречие между развитием производительных сил на местах и формой единого государства

боярство и князя  
крестьяне

- **положительные** (рост земельных владений феодалов и ускорение развития натурального хозяйства; рост городов и их обособление от власти валкого князя)  
- **отрицательные** (ослабление обороноспособности вследствие междоусобиц между князьями и боярами)

В результате феодальное общество сменило раннефеодальную монархию

Всего образовалось сначала около 12-15 княжеств, в том числе:

**В.-С.** (1125-1238)

*Юрий Долгорукий:*

- основал Москву

*Андрей Боголюбский:*

- перенес столицу из Ростова во Владимир

*Всеволод Большое*

*Гнездо:*

- расцвет княжества

*Юрий Всеволодович:*

- основал Н.Новгород

**Г.-В.** (1199-1240)

Владими́ро-Волы́н-

ский князь *Роман:*

объединил Галицкое

и Волы́нское

княжества (1199)

*Даниил Романович*

(1221-1264):

- восстановил

княжество;

- принял титул короля

**Н.Б.Р.** (1136-1478)

Высший орган власти -

*вече* - сход самостоя-

тельных граждан;

"*Совет господ*":

*посадник*, архиепископ,

*тысяцкий*, князь

*Но*: "300 золотых

поясов"; вече -

*кончанское*

и *удичанское*



## ОСОБЕННОСТИ ПОЛИТИЧЕСКОЙ ФЕОДАЛЬНОЙ РАЗДРОБЛЕННОСТИ



## Феодальная раздробленность на Руси (XI-XIII вв.) Особенности формирования власти в период феодальной раздробленности





# Последствия раздробленности:

## **положительные:**

- ▶ рост городов и вотчинных хозяйств в отдельных княжествах ⇒ выход на внешнеполитическую арену;
- ▶ развитие культуры;
- ▶ рост авторитета церкви;
- ▶ развитие сельского хозяйства

## **отрицательные:**

- ▶ междоусобицы ⇒ разорение земель ⇒ ухудшение положения народных масс;
- ▶ дальнейшее дробление земли;
- ▶ ослабление обороноспособности






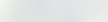

к XIII в. образовалась конфедерация феодальных государств, сложились две формы правления

↙  
монархия

↘  
республика

# Новгородская республика



	Новгородская земля		Центр Новгородской земли		Начало пути «из варяг в греки»
	Осваиваемые и зависимые территории		Крупнейшие города		Торговые связи древнего Новгорода с другими городами
					Общая граница русских княжеств в начале XIII (13) в.

# Боярская республика



Тип государственного устройства, сложившийся в Новгороде и Пскове в период политической раздробленности. Предполагает широкое участие населения в делах управления посредством веча, однако реальная власть все равно находится в руках знати (занимает основные выборные должности, контролирует деятельность веча).

# ПРИЗНАКИ РЕСПУБЛИКАНСКО-ДЕМОКРАТИЧЕСКОГО СТРОЯ В НОВГОРОДСКОЙ И ПСКОВСКОЙ ФЕОДАЛЬНЫХ РЕСПУБЛИКАХ (XII–XVI вв.)



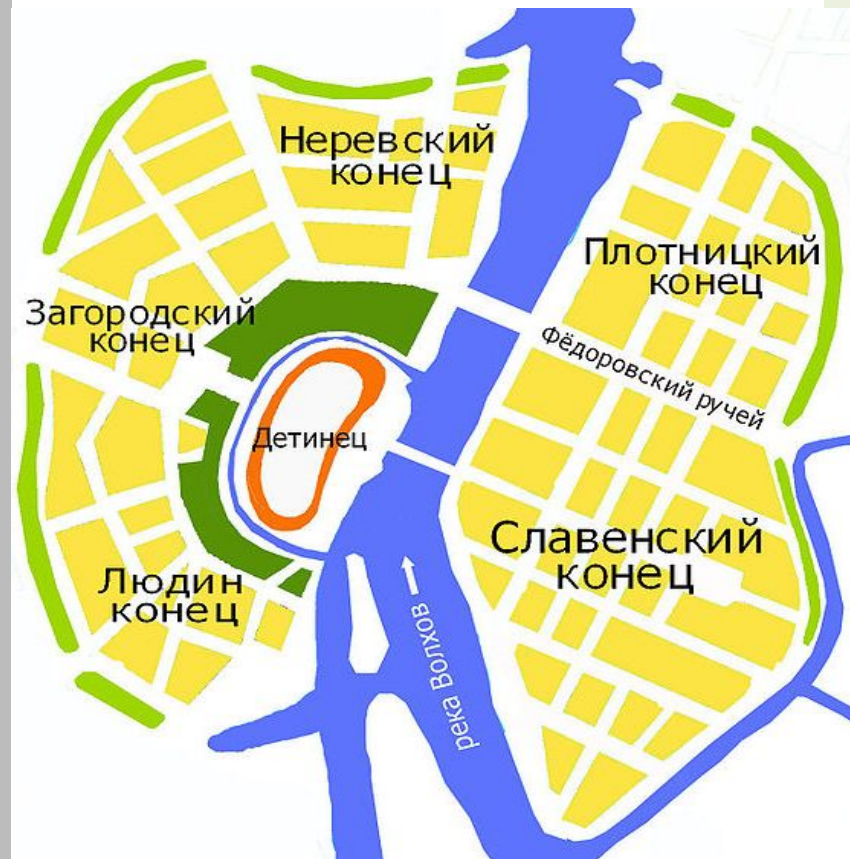
# ВЕЛИКИЙ НОВГОРОД

## (Новгородская боярская республика)

### Особенности развития в удельный период

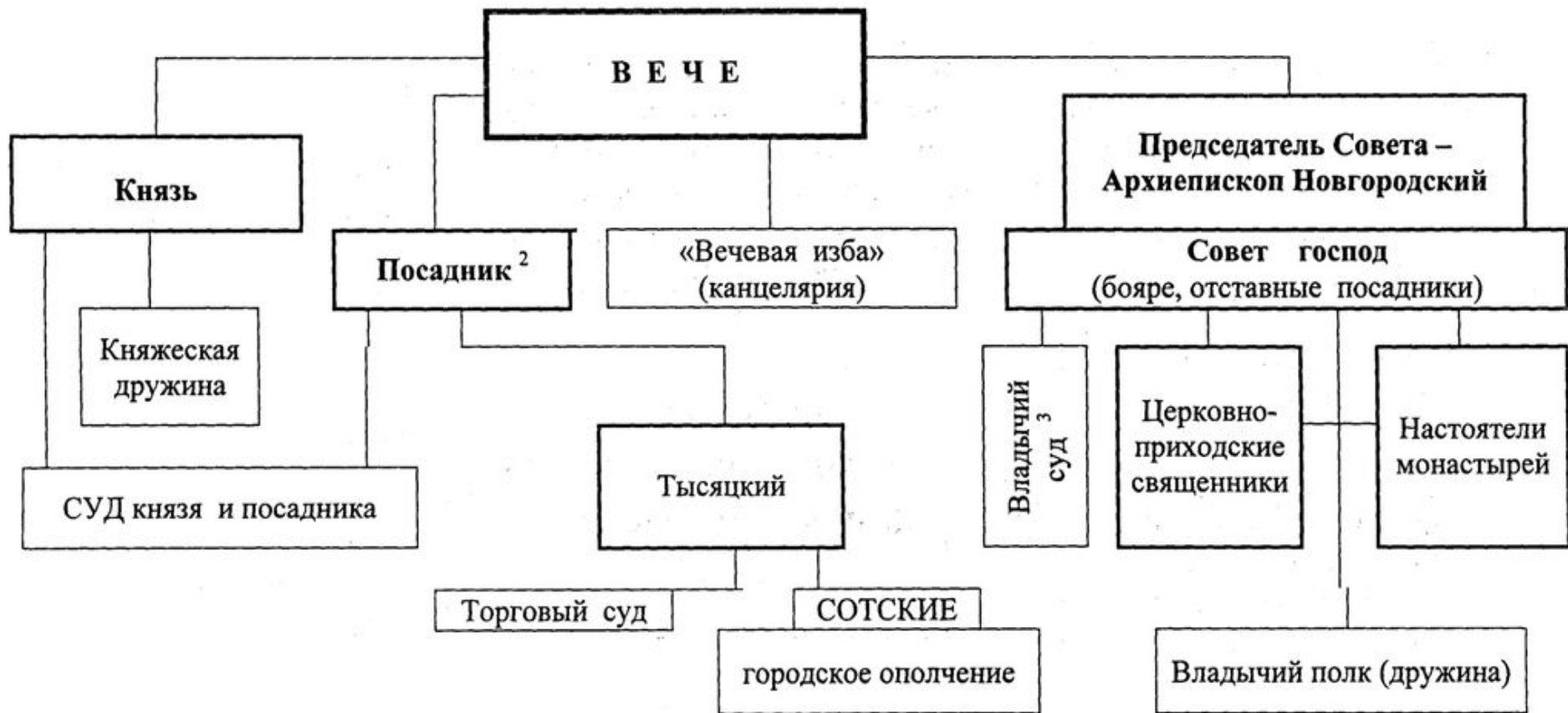
1. Ведущие отрасли хозяйства — торговля и ремесло
2. Слабое развитие земледелия вследствие малого плодородия земли и суровых климатических условий
3. Широкое развитие промыслов: солеварение, производство железа, рыболовство, охота и пр.
4. Особое государственно-управленческое устройство Новгорода

### Управление Новгородской боярской республикой





# ОРГАНИЗАЦИЯ ВЫСШИХ ОРГАНОВ ВЛАСТИ И УПРАВЛЕНИЯ В НОВГОРОДСКОЙ ФЕОДАЛЬНОЙ РЕСПУБЛИКЕ<sup>1</sup> В XII–XIV ВВ.



## Примечания:

1. Автономия новгородской земли от Великого князя Киевского и формирование аристократической республики началось в последней четверти XI в. Появилась система «выкармливания» князя. После изгнания князя Всеволода Мстиславовича в 1136 г. окончательно был утвержден тезис, что «новгородцы в князьях и посадниках вольны».
2. Посадник избирался на вече из числа новгородских бояр. При этом среди новгородцев было две «партии» – люди торговые и аристократы новгородские.
3. Церковному суду были подведомственны дела о разводе, умыкании, чародействе, волховании, ведовстве, ссоре между родными, разграблении могил, убийстве детей и др.



## ▶ Посадник

В эпоху существования Древнерусского государства – наместник князя. Позднее этот термин стал обозначать высшую государственную должность в Новгороде и Пскове (до конца XV – начала XVI в.). Посадники избирались на вече из наиболее знатных и богатых боярских родов.

## ▶ Тысяцкий

В Древнерусском государстве возглавлял ополчение. В Новгородской республике выбирался на вече на один год, являлся помощником посадника. К середине XV в. эта должность постепенно исчезает.

# ПОЛИТИЧЕСКИЙ СТАТУС НОВГОРОДСКОГО КНЯЗЯ

## ОСНОВНЫЕ ОБЯЗАННОСТИ КНЯЗЯ

- Создание и осуществление управления собственным государственным аппаратом (бояре, стольники, дворяне)
- Осуществление судебной власти совместно с посадником
- Сбор налогов в целях обеспечения собственных нужд
- Обеспечение безопасности Новгородской земли, охрана общественного порядка собственной дружиной

## ОГРАНИЧЕНИЯ КНЯЖЕСКОГО СТАТУСА

- Не имел права без решения Вече объявлять войну, заключать мир и иные дипломатические соглашения
- Не имел права лишать либо иначе распоряжаться собственностью новгородцев
- Не имел полномочий как-либо контролировать торговлю в Новгородской земле
- Не имел права проживать в Новгороде и появляться в нем с дружиной без разрешения вече или посадника. Жил в Городище в 5 верстах от города



За нарушение обязанностей и запретов подлежал суду Новгорода



## ВЛАДИМИРО-СУЗДАЛЬСКОЕ КНЯЖЕСТВО

Обособление от Киева  
в 30-е гг. XII в.

Территория:  
Северо-Восточная  
Русь, междуречье Оки  
и Волги

Особенности развития в удельный период:

1. Основная отрасль хозяйства — земледелие вследствие обилия плодородных земель, пригодных для растениеводства
2. Постоянный приток населения в поисках защиты от набегов кочевников и нормальных условий для ведения хозяйства
3. Нахождение княжества на пересечении торговых путей (по рекам Ока и Волга)
4. Быстрый рост городов | старые: Владимир, Суздаль, Ростов, Ярославль  
| новые: Москва, Кострома, Переяславль-Залесский
5. Неограниченный характер власти князя и совещательные полномочия вече



Удел (удельное княжество) — княжеское владение на Руси  
в XII—XVI вв.

# ОРГАНИЗАЦИЯ ОРГАНОВ ВЛАСТИ И УПРАВЛЕНИЯ ВО ВЛАДИМИРО-СУЗДАЛЬСКОМ КНЯЖЕСТВЕ В XII–XIV вв.



## Примечания:

1. Основателем Владимиро-Суздальского княжества является Ю. Долгорукий (1125–1157 г.).
2. Указанные должности положили начало формированию дворянства – служилого, военного слоя, зависевшего лично от князя, получавшего за службу или землю во временное владение, или денежно-натуральную плату, или право сбора определенных княжеских доходов. Единого термина еще не сформировалось.
3. Отношения Великого князя и удельных князей устанавливались договорными грамотами, где определялись условия военного союза, гарантии неприкосновенности собственности удельных князей, обязанности удельных князей по отношению к Великому князю.

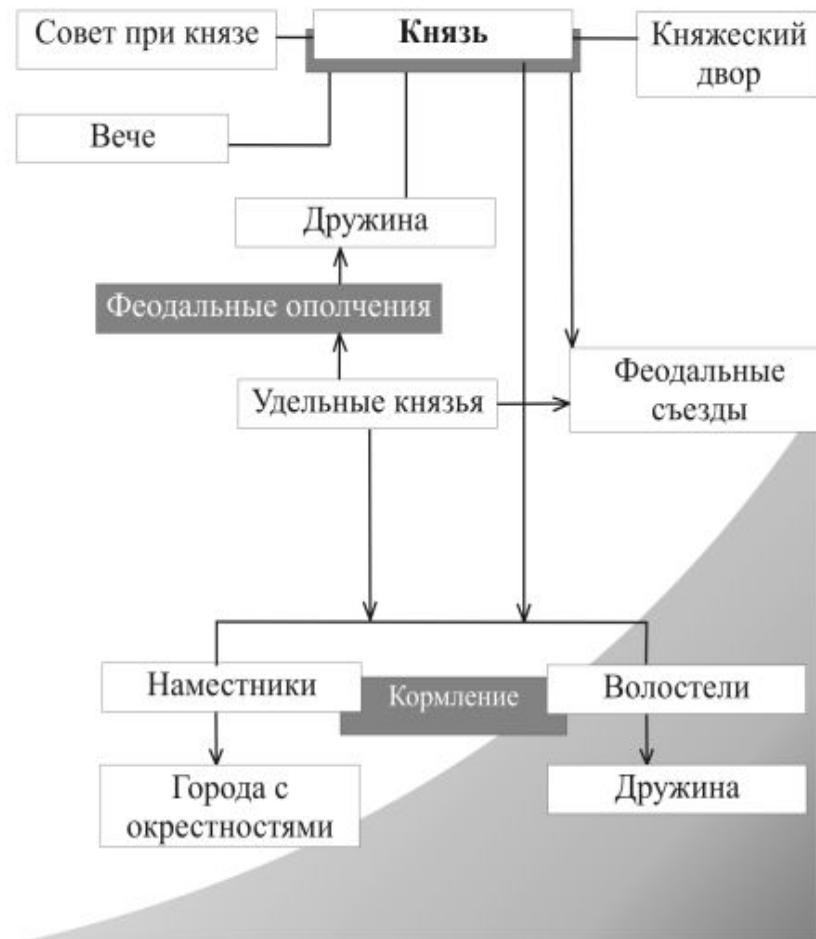
Тема 2  
Схема 3

Феодальная раздробленность на Руси (XI-XIII вв.)  
Управление в Новгородской земле и Владимиро-Суздальском княжестве в XII - XIII вв.

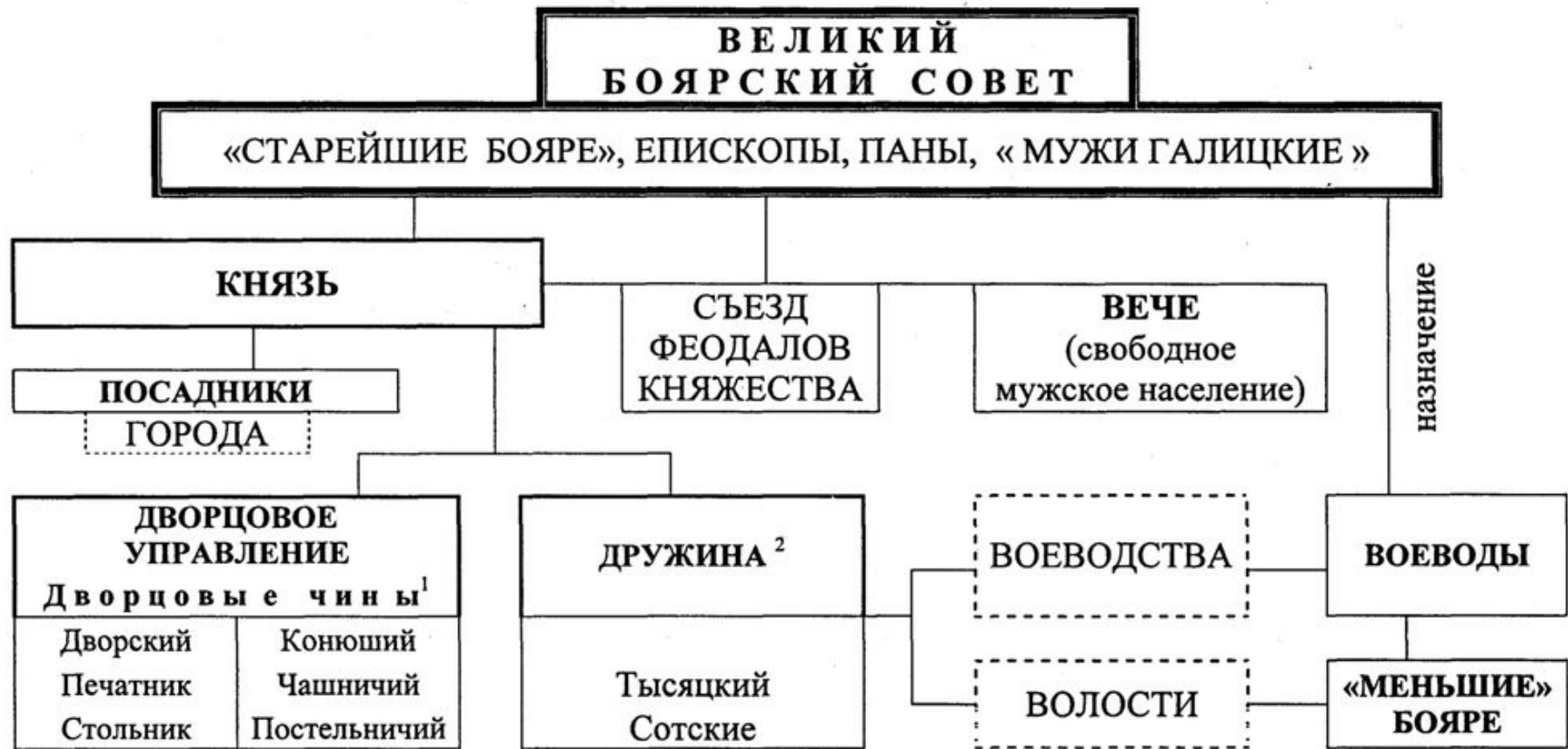
Новгородская земля



Владими́ро-Сузда́льское княжество



**ОРГАНИЗАЦИЯ ОРГАНОВ ВЛАСТИ И УПРАВЛЕНИЯ  
В ГАЛИЦКО-ВОЛЫНСКОМ КНЯЖЕСТВЕ (2-я половина XII – середина XIV вв.)**



**Примечания:**

1. Дворский – управляющий княжеской администрацией; конюший – конюшенное управление; печатник – управление казной, канцелярией, архивом князя; чашничий – обеспечение дипломатического протокола; стольник – решение кадровых вопросов.
2. Галицко-Волынское княжество было единственным на политическом пространстве Руси, где постепенно исчезла удельная система, а дружина стала аристократией, соперничавшей с князем.