

# ЛЕКЦИЯ №6



Тема

«Оказание первой медицинской и доврачебной помощи при травмах ГОЛОВЫ».

# Определение

- Черепно-мозговая травма — механическое повреждение черепа и (или) внутричерепных образований (головного мозга, мозговых оболочек, сосудов, черепных нервов).

# Классификация

- ▣ Все черепно-мозговые травмы делят на:



**открытые**

**закрытые**

# Открытая

- ▣ К открытой Ч.-м. т. относят переломы костей свода черепа, сопровождающиеся ранением мягких тканей головы с повреждением апоневроза, а также переломы основания черепа, сопровождающиеся ликворотечением и кровотечением.

# Закрытая

- К закрытой ЧМТ относят повреждения, при которых не нарушается целостность костей свода и основания черепа, либо имеются раны мягких тканей без повреждения апоневроза.

# К закрытой черепно-мозговой травме относятся:

- сотрясение головного мозга,
- ушиб головного мозга (легкой, средней и тяжелой степени),
- сдавление головного мозга.

# Сотрясение головного мозга

## ▣ Общемозговые признаки

- ▣ Потеря памяти на узкий период времени
- ▣ Кратковременная потеря сознания
- ▣ Головная боль
- ▣ Головокружение
- ▣ Тошнота
- ▣ Шум в ушах
- ▣ Однократная рвота
- ▣ Потливость
- ▣ Нарушение сна
- ▣ Боль при движении глазных яблок



# Ушиб головного мозга



- ▣ В результате травмы происходит повреждение мозговой ткани, разрывы сосудов

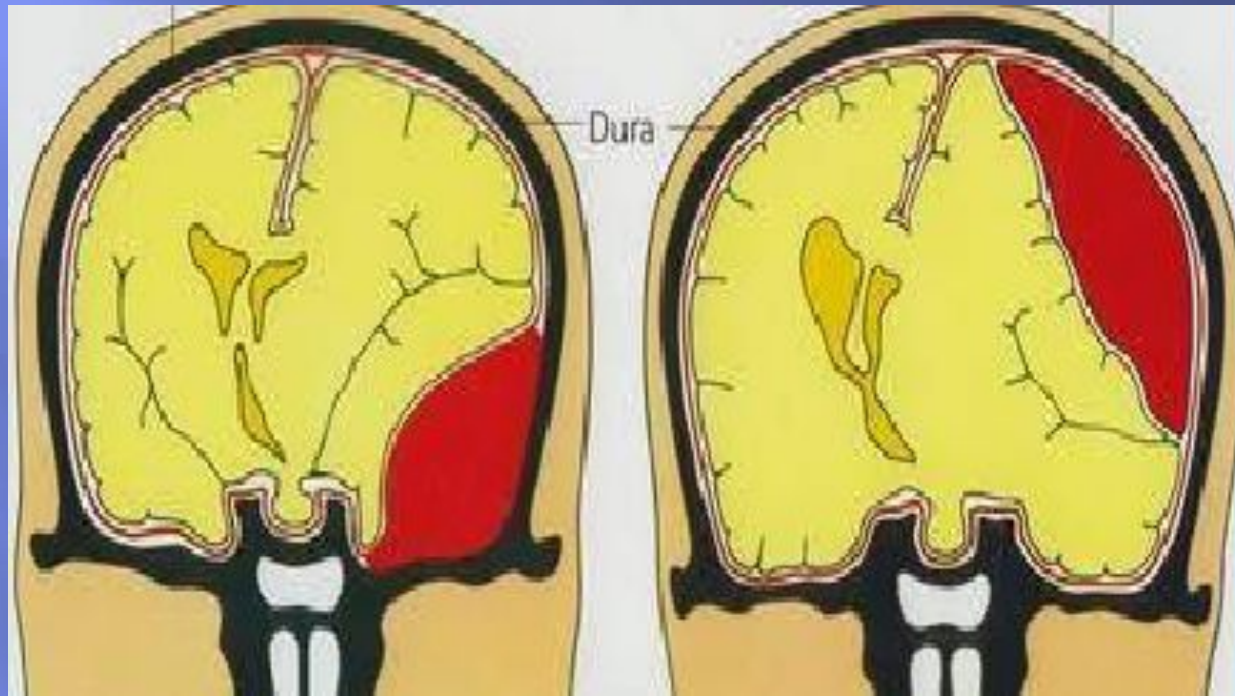


# Ушиб головного мозга

- | Общемозговые признаки:                            | Очаговые признаки:     |
|---|------------------------|
| Потеря памяти                                     | Разной величины зрачки |
| Длительная потеря сознания или спутанное сознание | Слабость в конечностях |
| Головная боль                                     | Паралич конечностей    |
| Головокружение                                    | Судороги               |
| Тошнота   | Нарушение речи         |
| Шум в ушах  |                        |
| Множественная рвота                               |                        |



# Сдавление (компрессия) головного мозга



## Причины сдавления:

- Гематома
- Костные отломки или вдавленный перелом
- Отек мозга

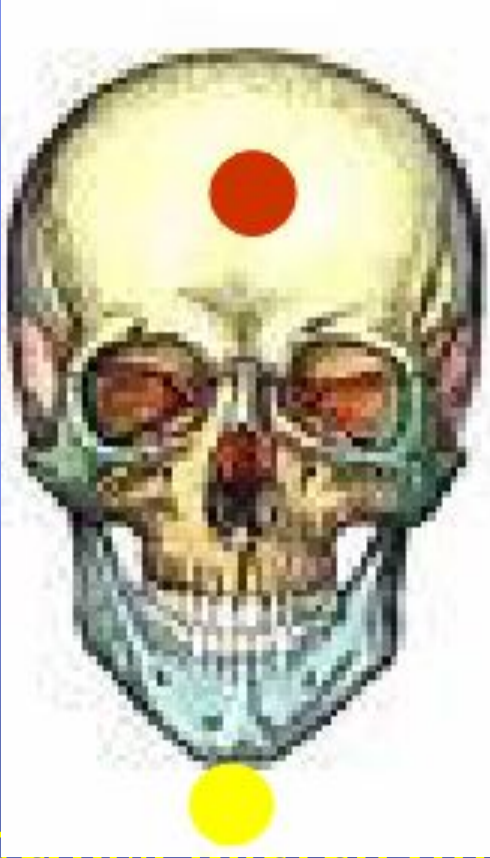
# Признаки сдавления мозга:



- «Светлый промежуток» длится от нескольких минут до нескольких суток
- Расширение зрачка на стороне гематомы
- Паралич конечностей на противоположной гематоме стороне
- Урежение пульса
- Повышение АД
- Урежение дыхания

# Переломы костей черепа по локализации делятся на:

- Переломы свода черепа
- Перелом основания черепа



- Перелом костей лицевого черепа



# Перелом основания черепа

- Истечение крови, мозговой жидкости из носа, ушей
- Кровотечение в окологлазничную клетчатку - «СИМПТОМ ОЧКОВ»



# Помощь при закрытой ЧМТ:

## ▣ Первая медицинская и доврачебная помощь:

- ✓ убедиться в собственной безопасности
- ✓ вызвать помощь через третье лицо
- ✓ наложение воротника Шанца
- ✓ при наличии коматозного состояния - удаление рвотных масс, мокроты, слизи, инородных тел из полости рта и носа
- ✓ обеспечить проходимость верхних дыхательных путей
- ✓ при остановке дыхания - ИВЛ методом "рот в рот"
- ✓ при болевом синдроме – анальгетики
- ✓ приложить холод к голове
- ✓ контроль за гемодинамическими показателями
- ✓ эвакуация - на жестких носилках в положении лежа

# Повреждение мягких тканей головы

*Ушиб мягких тканей* - закрытое повреждение мягких тканей, возникшее от воздействия тупого твердого предмета.

## Симптомы:

- ▣ боль;
- ▣ отек;
- ▣ кровоподтёк или гематом

## Первая помощь:

- ▣ придать пострадавшему горизонтальное положение
- ▣ создать покой
- ▣ холод к месту повреждения



# Раны мягких тканей головы

*Раны головы* - нарушение целостности кожного покрова головы

## Симптомы:

- ▣ боль,
- ▣ зияние краев раны,
- ▣ обильное кровотечение

## Первая помощь:

- ▣ остановить кровотечение - (пальцевое прижатие, давящая повязка),
- ▣ придать горизонтальное положение
- ▣ создать покой, приложить холод к голове,
- ▣ госпитализация.





# Особенности ранений волосистой части головы

- ▣ артерии волосистой части головы расположены поверхностно
- ▣ плотно сращены с окружающими тканями
- ▣ не спадаются при повреждениях

Кровотечения при ранениях волосистой части головы длительные, обычно незначительные по объёму

# Оказание помощи при ранении волосистой части головы

Признаков ЧМТ нет !

- ▣ Обстричь волосы вокруг раны
- ▣ Обработать края раны
- ▣ Наложить асептическую повязку
- ▣ Наложить холод

Спасибо за внимание!