



**Государственное бюджетное
общеобразовательное учреждение
гимназия №293
Красносельского района Санкт-
Петербурга**

**Федеральная инновационная площадка
Министерства просвещения РФ
(2018-2020)**

**«Культурно-образовательная практика.
Биеннале в Северной столице»**

**Громова Татьяна Владимировна,
методист, заместитель директора
по инновационной деятельности
ГБОУ гимназии №293 Красносельского района
Санкт-Петербурга**

Аннотация практики

«Биеннале» – мероприятие в виде фестиваля, творческого конкурса, выставки, проходящее раз в два года.

Работа творческих групп при подготовке и проведении биеннале



Целевая аудитория

Школьники



Родители



Педагоги



Сетевые и социальные партнеры



Инструмент практики

- технологическая карта культурно-образовательной практики;
- перечень планируемых результатов проявления личностных, интеллектуальных, творческих, социальных умений участников практики;
- технология мониторинга достижений участников практики;
- контрольно-измерительные материалы (КИМ) для исследования проявления личностных, интеллектуальных, творческих, социальных умений участников практики.

I этап: обозначение содержания деятельности

Цель - активизация интереса к изучению истории и культуры Санкт-Петербурга, его духовных и культурных традиций, введение основных понятий, используемых в практике.



II этап:

самоопределение участников практики

Цель - определить роль своего участия в практике, выбрать для работы творческую группу, заполнить анкету «Участие в биеннале».

Руководитель – помощник педагога, координатор одной из творческих групп: «Эрудит», «Исследователь», «Драматург», «Мастер сцены», «Созидатель», «Журналист».

Знаток - член творческой группы «Эрудит»– участницы интеллектуальной игры;

Исследователь-экскурсовод – член творческой группы «Исследователь», погружается в изучение архитектурного объекта, создает экскурсию и представляет ее на биеннале;

Сценарист-режиссер - член творческой группы «Драматург», создает сценарий литературно-музыкальной композиции, осуществляет ее постановку.

Актер - член творческой группы «Мастер сцены», исполняет одну из ролей в литературно-музыкальной композиции;

Творец - член творческой группы «Созидатели», создает продукты творчества: рисунок, поделка, стихотворение, фотография, сборник интеллектуальных игр и представляет их на биеннале;

Корреспондент - член творческой группы «Журналист», создает эссе, репортаж о тематическом событии и представляет его на биеннале.

III этап: подготовка биеннале



Подготовка к интеллектуальной игре «Тайны Великого города»

- ✓ Изучение информационных и историко-краеведческих материалов о символах и достопримечательностях Санкт – Петербурга, топонимику города, историю происхождения названий города и оснований их изменения, награды города.
- ✓ Посещение объектов изучения, музеев Санкт-Петербурга.



- ✓ **Знатоки** готовятся к Интеллектуальной игре: проводят мозговой штурм по объектам изучения, играют в викторины, отгадывают кроссворды, ребусы, загадки.
- ✓ **Знатоки** создают и оформляют атрибутику команды для участия в Интеллектуальной игре.

Подготовка к презентации экскурсий «Символы Санкт-Петербурга»

- ✓ Изучение информационных и историко-краеведческих материалов о символах и достопримечательностях Санкт – Петербурга, топонимику города, историю происхождения названий города и оснований их изменения, награды города.
- ✓ Посещение объектов изучения, музеев Санкт-Петербурга.



Исследователи – экскурсоводы
подбирают фото, видеоматериал,
текст для создания экскурсии;
создают экскурсию.

Подготовка к презентации литературно-музыкальных композиций «Мы-петербуржцы»

- ✓ Изучение информационных и историко-краеведческих материалов о символах и достопримечательностях Санкт – Петербурга, топонимику города, историю происхождения названий города и оснований их изменения, награды города.
- ✓ Посещение объектов изучения, музеев Санкт-Петербурга.



- ✓ **Сценаристы-режиссеры** создают сценарий литературно-музыкальной композиции: подбирают художественный и музыкальный материал, занимаются постановкой композиции с актерами.
- ✓ **Актеры** изучают сценарий литературно-музыкальной композиции, учат свои роли, занимаются подготовкой костюмов, репетируют композицию.

Подготовка к выставке творческих продуктов

«Мой любимый уголок Санкт-Петербурга»

- ✓ Изучение информационных и историко-краеведческих материалов о символах и достопримечательностях Санкт – Петербурга, топонимику города, историю происхождения названий города и оснований их изменения, награды города.
- ✓ Посещение объектов изучения, музеев Санкт-Петербурга.



- ✓ **Творцы** создают творческие продукты: рисунок, поделка, стихотворение, фотография, сборник интеллектуальных игр (кроссворды, ребусы, викторины, настольная игра); оформляют приглашения для гостей на биеннале; оформляют выставку творческих продуктов.

Подготовка к конкурсу «Репортаж»

- ✓ Изучение информационных и историко-краеведческих материалов о символах и достопримечательностях Санкт – Петербурга, топонимику города, историю происхождения названий города и оснований их изменения, награды города.
- ✓ Посещение объектов изучения, музеев Санкт-Петербурга.



Корреспонденты создают эссе, репортаж по итогам тематических событий, оформляют свои работы для участия в конкурсе «Репортаж»

IV этап: проведение биеннале

Программа «Биеннале в Северной столице»

- 1. Первый тур Интеллектуальной игры «Тайны Великого города».**
- 2. Презентация экскурсий «Символы Санкт-Петербурга».**
- 3. Второй тур Интеллектуальной игры «Тайны Великого города».**
- 4. Представление литературно-музыкальных композиций «Мы-петербуржцы».**
- 5. Третий тур Интеллектуальной игры «Тайны Великого города».**
- 6. Конкурс «Репортаж».**
- 7. Подведение итогов Интеллектуальной игры «Тайны Великого города».**
- 8. Объявление результатов Интеллектуальной игры «Тайны Великого города».**
- 9. Объявление результатов общественного голосования за лучшую творческую работу: литературно-музыкальная композиция, экскурсия, эссе, репортаж.**
- 10. Вручение наградных материалов: дипломов, сертификатов, памятных призов.**





**V этап:
рефлексивная деятельность участников
практики**

- самоанализ школьников;
- анализ экспертов практики: педагогов, специалистов, родителей, социальных и сетевых партнеров

Самоанализ участников практики: школьников

Анкета участника культурно-образовательной практики «Биеннале в Северной столице»

Дорогой друг!

Мы благодарим тебя за участие в культурно-образовательной практике «Биеннале в Северной столице».

Нам важно знать твое мнение о мероприятии. Выполни, пожалуйста, следующие задания:

Задания на самоанализ и самооценку:

Оцените, пожалуйста, каждое из высказываний, используя шкалу от «0» до «5», используя знак: «!»

По результатам участия в практике я научился:	0	1	2	3	4	5
рассказывать о символах и достопримечательностях Санкт-Петербурга						
принимать ролевое участие в мероприятии						
работать в творческой группе						
самостоятельно работать с информационными и историко-краеведческими материалами						
представлять результаты						

Результаты самоанализа школьников



Анализ участников практики: экспертов (педагогов, специалистов, родителей, социальных и сетевых партнеров)

Анкета эксперта культурно-образовательной практики «Биеннале в Северной столице»

Уважаемые эксперты практики, отметьте, пожалуйста, любым значком каждое из утверждений.

№	Вопросы	✓ Да	✓ Нет
1	Активизирует ли данная практика интерес учащихся любого возраста к изучению истории и культуры Санкт-Петербурга?		
2	Формирует ли данная практика ответственное отношение к культурно-историческому наследию Санкт-Петербурга, его духовных традиций?		
3.	Позволяет ли данная практика школьникам научиться работать с информацией, с историко-краеведческими документами?		
4.	Предоставляет ли данная практика каждому школьнику возможность ролевого участия для проявления потребностей и способностей?		

Результаты анализа участников практики: экспертов (педагогов, специалистов, родителей, социальных и сетевых партнеров)

№	Вопросы	✓ Да	✓ Нет
1	Активизирует ли данная практика интерес учащихся любого возраста к изучению истории и культуры Санкт-Петербурга?	100 %	0 %
2	Формирует данная практика ответственное отношение к культурно-историческому наследию Санкт-Петербурга, его духовных традиций?	100 %	0 %
3.	Позволяет ли данная практика школьникам научиться работать с информацией, с историко-краеведческими документами?	100 %	0 %
4.	Предоставляет ли данная практика каждому школьнику возможность ролевого участия для проявления потребностей и способностей?	100 %	0 %

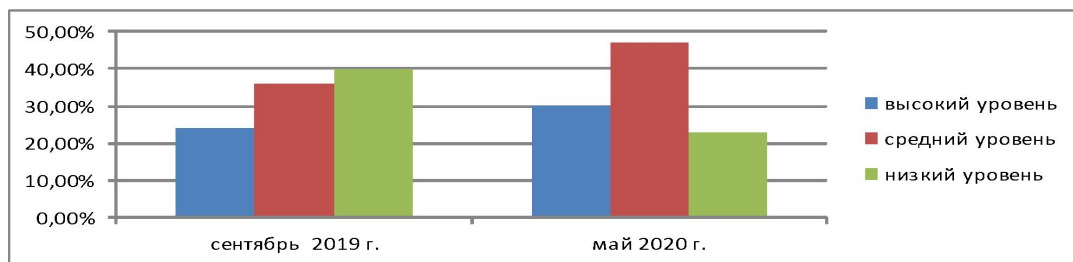
Диагностическое сопровождение реализации практики

Исследование **проявления** личностных, интеллектуальных, творческих, социальных **умений** в начале реализации практики и по ее окончании с использованием определенного **инструментария**, созданного **авторским коллективом гимназии**:

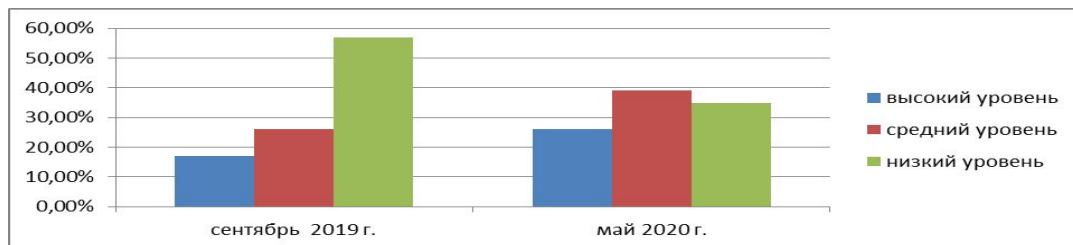
Личностные умения	
Мотивация к изучению истории и культуры Санкт-Петербурга	
Индикаторы	Инструментарий
Интерес к изучению истории и культуры Санкт-Петербурга Ответственное отношение к культурно-историческому наследию Санкт-Петербурга, его духовным традициям. Желание осуществлять, участвовать в деятельности	Анкета для обучающегося «Мотивация к изучению истории и культуры Санкт-Петербурга» (модификация М.Р. Гинзбурга). Бланк организатора.
Интеллектуальные умения	
Индикаторы	Инструментарий
Умение работать с информацией Умение определять проблему и предлагать способ ее решения Самостоятельность.	Анкета для обучающегося «Проявление интеллектуальных умений» (модификация М.Р. Гинзбурга). Бланк организатора.
Творческие умения	
Индикаторы	Инструментарий
Креативность Способность к преобразованию	Анкета для обучающегося «Проявление творческих умений» (модификация М.Р. Гинзбурга). Бланк организатора.
Социальные умения	
Индикаторы	Инструментарий
Взаимодействие со сверстниками и взрослыми Умение работать в команде Социальная активность	Анкета для обучающегося «Проявление социальных умений» (модификация М.Р. Гинзбурга). Бланк организатора.

Результаты мониторингового исследования

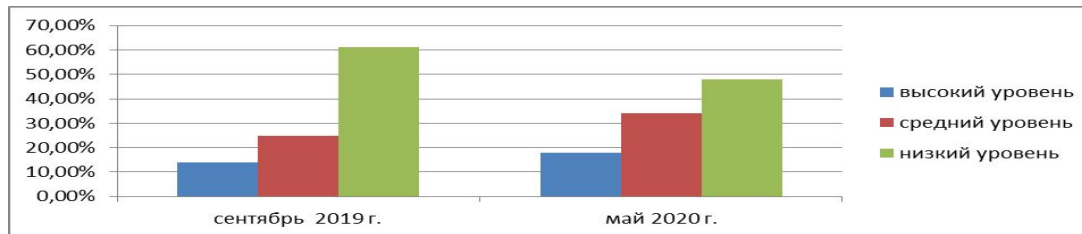
Динамика проявления личностных умений у обучающихся 4 классов



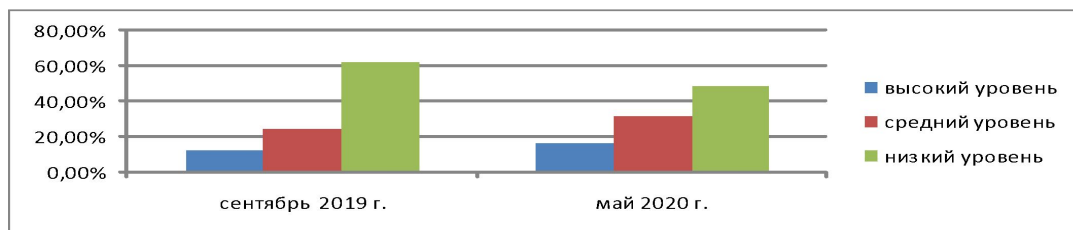
Динамика проявления интеллектуальных умений у обучающихся 4 классов



Динамика проявления творческих умений у обучающихся 4 классов



Динамика проявления социальных умений у обучающихся 4 классов

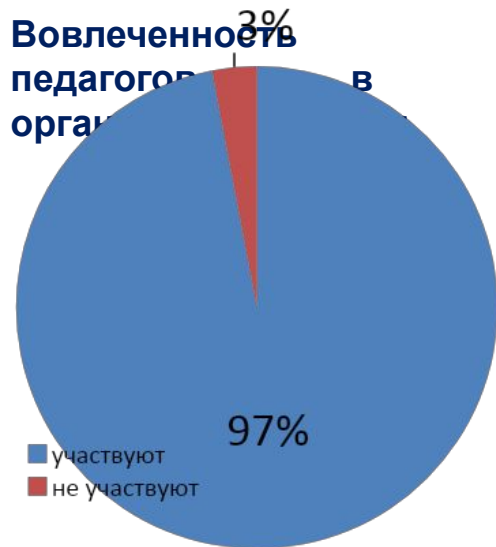


Творческие продукты представлены:



- Районный конкурс «Александр Невский – святой хранитель Санкт-Петербурга»;
- Районный конкурс юных экскурсоводов школьных музеев «Колесо истории»;
- Районный этап городского межведомственного конкурса патриотической песни «Я люблю тебя, Россия!»;
- Городской межведомственный конкурс детских творческих работ "Россия: прошлое, настоящее, будущее" среди воспитанников, школьников и участников Всероссийского движения школьников ОУ;
- Городской музейный конкурс-путешествие «Большая регата»;
- Всероссийская историко-краеведческая экспедиция «Я познаю Россию».

Значимые результаты



Профессионально-общественная оценка результатов



Значимость практики

Школьники

- реализация своих интересов и потребностей в значимой для них деятельности;
- работа с картой города, с историко-краеведческой литературой, с информационными источниками;
- возможность ролевого участия в практике;
- самостоятельное создание и презентация творческих продуктов;
- конструктивное взаимодействие со сверстниками в рамках творческой группы.

Родители

- возможность увидеть способности и интересы своего ребенка;
- возможность участия в практике вместе с ребенком.

Педагоги

- освоение новых форм и методов организации образовательного процесса вне урока;
- овладение методологической и рефлексивной культурой;
- готовность к совместному освоению социального опыта со всеми участниками практики.

Сетевые и социальные партнеры

- расширение форм работы со школой.

Мнение школьника

Спасибо за внимание!

Контакты для взаимодействия

www.293.spb.ru

gbougim293@gmail.com

(812) 7512661