

ГОД
МАЛОЙ РОДИНЫ

Беларусь

2018



Город Наровля — районный центр в Гомельской области. Расположен на реке Припять.

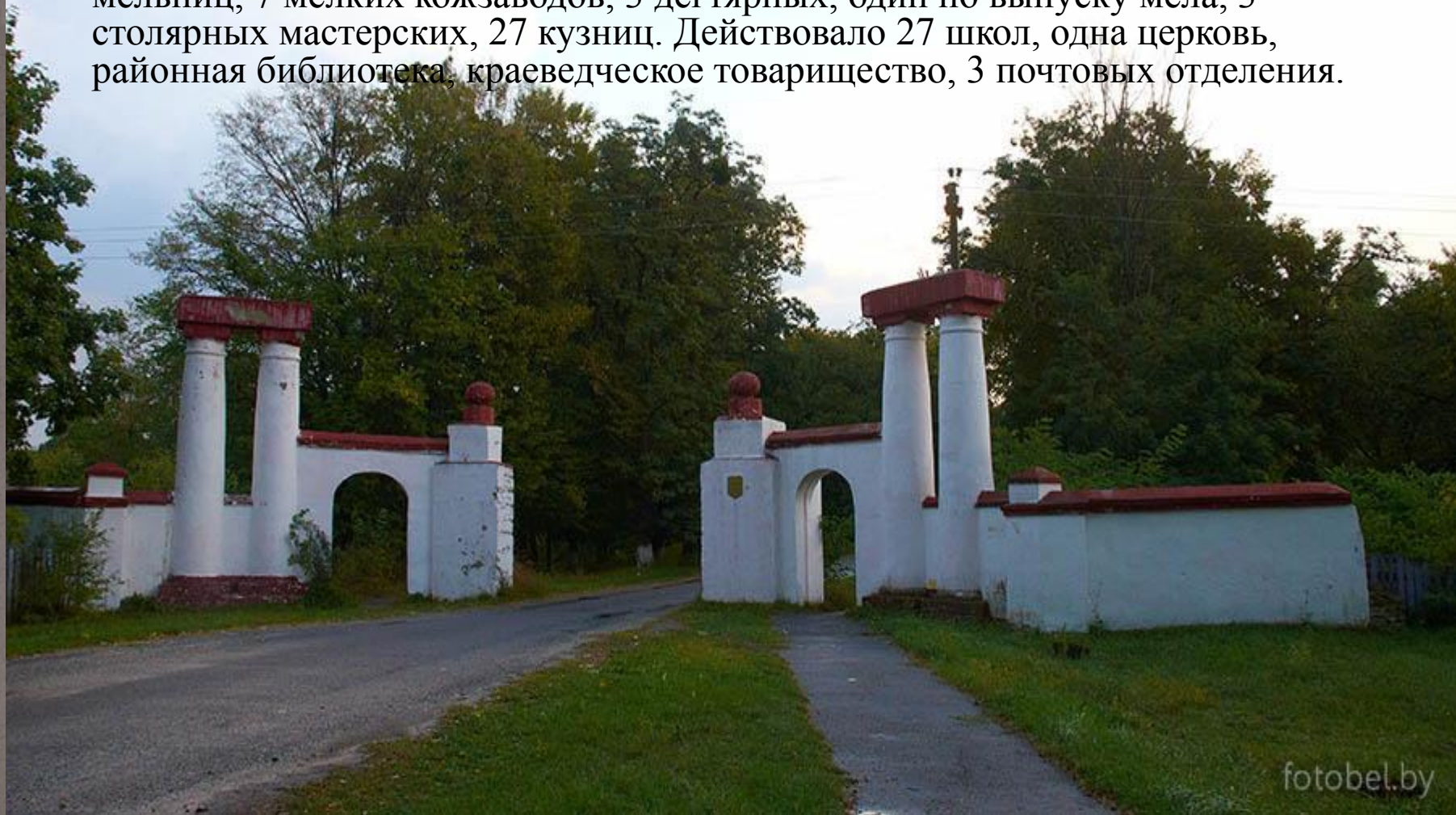


С летописных источников Наровля известна с 18 века. После второго раздела Речи Посполитой входит в состав Российской империи. 27 сентября 1938 года получает статус городского посёлка с включением в состав Полесской области (Гомельская область с 1954 года). Статус города получен 3 ноября 1971 года.

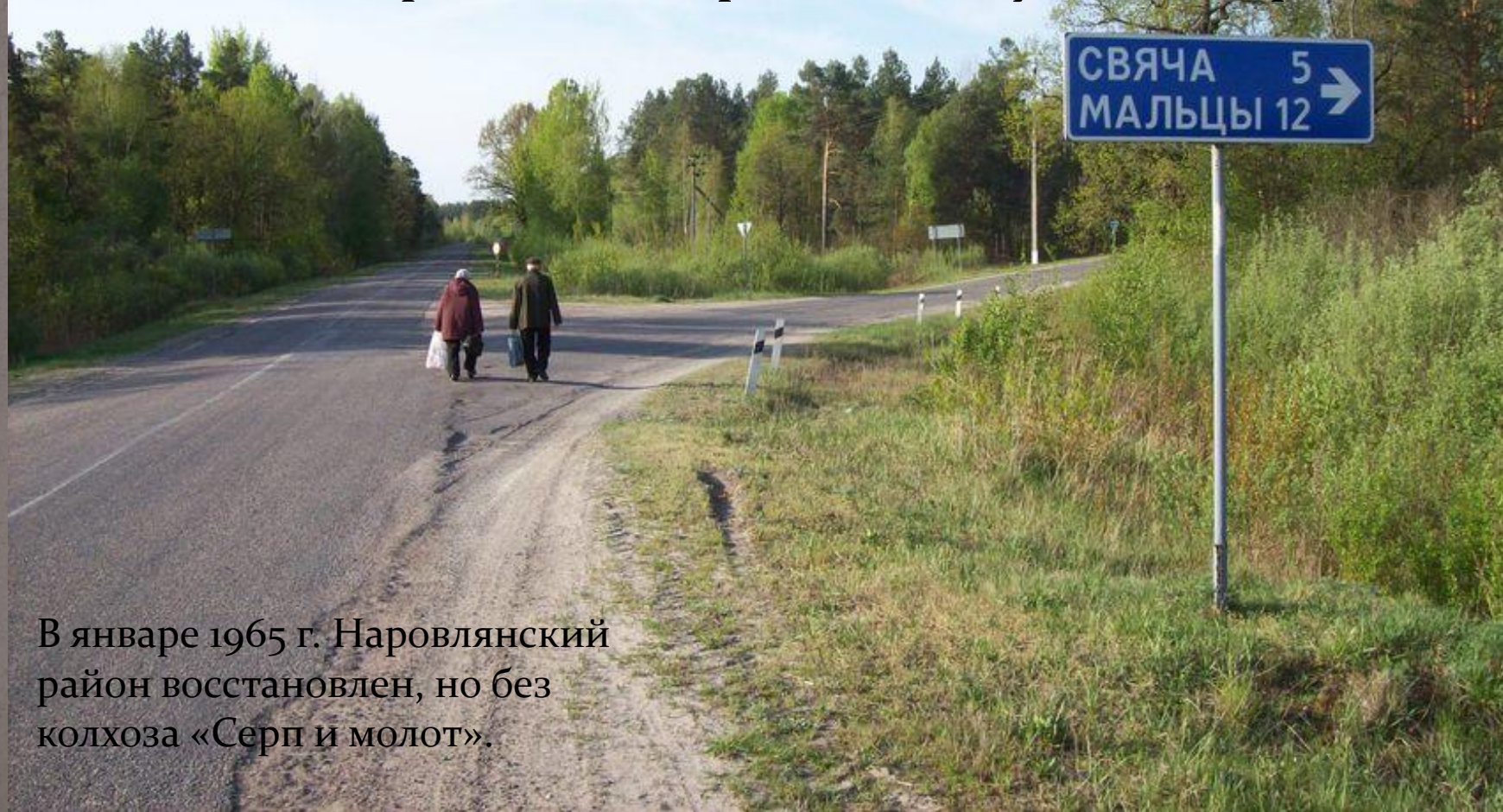


До революции большая часть территории Наровлянского района входила в состав Речицкого повета Минской губернии и включала в себя 3 волости — Дерновичскую, Наровлянскую и Мухоедовскую. Часть деревень входила в состав Михалковской волости Мозырского повета Минской губернии.

- Наровлянский район образован 17.07.1924 года. Он объединил 3 волости (Наровлянскую, Мухоедовскую и Дерновичскую) и вошел в Мозырский округ. На территории 24-х сельсоветов проживало 35 тыс. жителей, располагалось 95 населенных пунктов, 6 356 дворов. Работало 13 паровых мельниц, 7 мелких кожзаводов, 3 дегтярных, один по выпуску мела, 3 столярных мастерских, 27 кузниц. Действовало 27 школ, одна церковь, районная библиотека, краеведческое товарищество, 3 почтовых отделения.

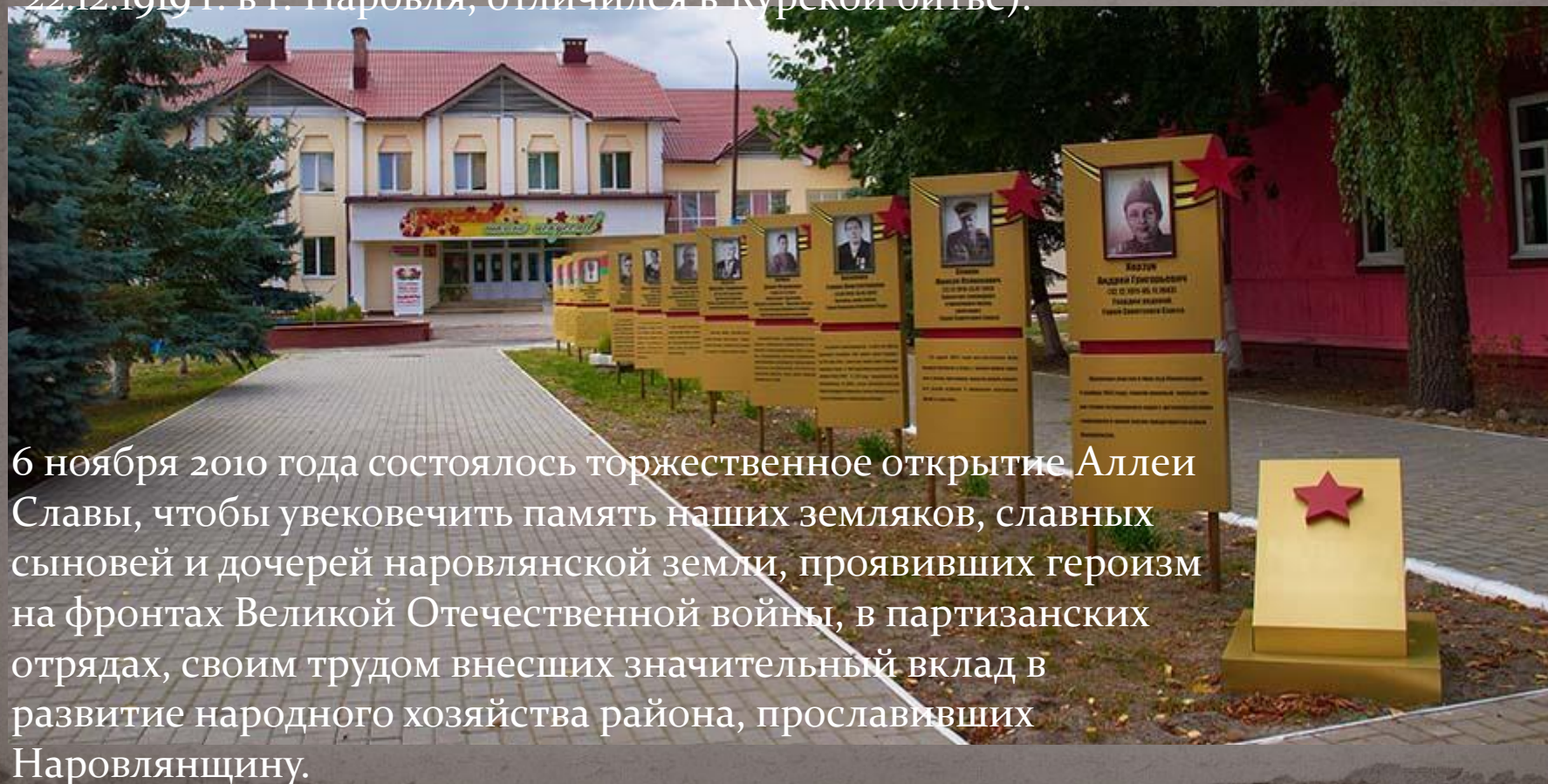


- В январе 1963 года Наровлянский район был ликвидирован и присоединен к Ельскому району. Сельхозугодья колхоза «Серп и молот» отошли к Мозырскому району. Были переименованы некоторые населенные пункты: деревня Кныровка получила название Калиничи, д. Варовка — Чапаевка, д. Гразлива — Боровичи, д. Мухоеды - Киров.



В январе 1965 г. Наровлянский район восстановлен, но без колхоза «Серп и молот».

Мирное течение жизни района нарушила Великая Отечественная война. В книге «Память. Наровлянский район» названы имена 93 советских воинов, которые погибли в 1941-1944 гг. и похоронены на территории района, имена 3456 воинов-земляков, погибших или пропавших без вести на фронтах войны, а также имена 630 партизан, подпольщиков. Наровлянский район — родина двух Героев Советского Союза: рядового А.Г. Корзуна (родился 29.11.1911 г. в д. Дуброва, участник обороны Ленинграда) и лейтенанта М.Л. Спивака (родился 22.12.1919 г. в г. Наровля, отличился в Курской битве).

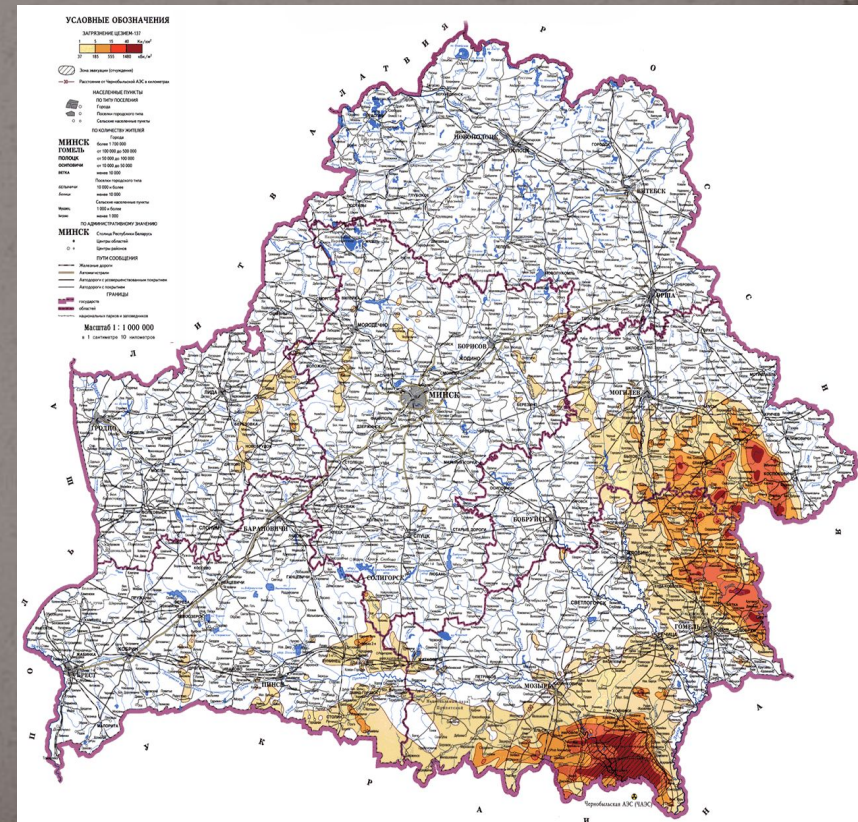


6 ноября 2010 года состоялось торжественное открытие Аллеи Славы, чтобы увековечить память наших земляков, славных сыновей и дочерей наровлянской земли, проявивших героизм на фронтах Великой Отечественной войны, в партизанских отрядах, своим трудом внесших значительный вклад в развитие народного хозяйства района, прославивших Наровлянщину.

Авария на Чернобыльской АЭС.

Из 74 населенных пунктов Наровлянской области с карты исчезли 35. Три сельсовета из 8 были ликвидированы (Угловский (1987 г.), Довлядовский (1987 г.), Дерновичский (1987 г.)). За период с 1991 по 2007 год включительно в чистые регионы переселены 10 336 жителей района. Было ликвидировано 5 хозяйств, выведено из севооборота в связи с загрязнением 20 353 га земель. Большое сокращение численности населения способствовало закрытию школ, клубов, библиотек, ФАПов.

. На территории зоны отселения (Угловский, Довлядовский, Дерновичский сельсоветы) создан Полесский государственный радиационно-экологический заповедник. В настоящее время на территории района насчитывается 35 населенных пунктов, где проживает (по данным переписи населения 2009 года) 11 371 человек, из них сельское население составляет 3 261 человек. Для сравнения: на 01.01.1986 года численность населения района составляла 27 900 человек, из них на селе жили — 16 400, в городе — 11 500.



В память о Чернобыльской трагедии в 1994 году был установлен мемориал «Памяти отселенных деревень». Он изготовлен из гранита и черного мрамора. Скульптурная композиция представляет собой три стоящие вертикально стелы на низком постаменте, органично дополняющие друг друга:



одна — имитация сруба дома, где до страшной катастрофы жили люди, звучал детский смех; другая, центральная, в виде человеческой руки, держащей знак атома, — символизирует руки ликвидаторов. На ней же внизу нанесена надпись «Памяці выселених вёсак раёна прысвячаецца». Третья стела представлена тремя остроконечными шпильями, устремленными ввысь (на центральном выбит год катастрофы), знаменующими одновременно вечную память об аварии на Чернобыльской АЭС, призыв не допускать подобного в будущем и уверенность, что жизнь, несмотря ни на что, продолжается.

Внизу композиции на горизонтальном размещенном гранитном цоколе плиты нанесены названия 36 выселенных деревень района.

Ежегодно 26 апреля у памятника проходят митинги.

Сегодня район стабильно развивается, а население с уверенностью и оптимизмом смотрит в будущее. Подтверждения тому есть весомые.





Культовому отечественному предприятию «Красный Мозырянин» уже более 100 лет. История фабрики берет начало в 1913 году. Именно тогда богатый предприимчивый помещик Эдуард Горват, намучавшись до этого с проектами по выпуску пива и водки, построил в Наровле небольшую фабрику для переработки фруктов и овощей. Из своих собственных, близлежащих садов, кстати сказать. Однако вплоть с 1917-го до 1925 года фабрика успешно простаивала и умирала.

Как бы там ни было, свежеспеченный «Красный Мозырянин», названный в честь помощи мозырских рабочих, уже к 1930 году провел первую свою серьезную модернизацию и техперевооружение. Был освоен выпуск зефира, мармелада, ириса, шоколадных конфет, повидла, джема, пастилы. К 1941 году мощности достигли 1300 тонн в год, планировалось расширение перспективного производства. Однако очередная война, Великая Отечественная, привела к тому, что часть оборудования была уничтожена, часть — вывезена на территории, не оккупированные немцами...



Быстрыми темпами развивалось сельское хозяйство района , пережившего ВОВ, и промышленность. Особенно заметно это на примере фабрики «Красный Мозырянин». Если в 1949 г. коллектив предприятия произвел 785 т. кондитерских изделий, то в 1966 г. — 3551 т. Конфеты «Золотой колос», «Золотая рыбка», «Малиновая», «Вишневый ликер», «Коровка» продавали не только в Беларуси, но и в Брянской, Владимирской, Тульской областях РСФСР, Казахской и Узбекской ССР. Конфеты «Коровка», ирис «Сливочный», мармелады «Яблоко», «Клубника», «Медвежонок» имели государственный Знак качества. Предприятие наладило связи не только с республиками СССР, но и с Польшей, Болгарией, Румынией, Финляндией.

В 2017 выпуск необыкновенного лакомства опробован на фабрике "Красный мозырянин". Ингредиенты для "полезного" зефира исключительно отечественного производства.

А ключевым из них является, вы не поверите, - топинамбур! Благодаря инновационной рецептуре и применению в составе порошка топинамбура, ученым и технологам фабрики удалось добиться снижения содержания сахара в готовом продукте на 5% и кординально уменьшить количество консервантов. А сливовое пюре, также используемое в приготовлении зефира, позволяет и вовсе отказаться от использования искусственных ароматизаторов и красителей.

Но, самым необыкновенным и совершенно уникальным качеством нового продукта является его пробиотическое действие и способность улучшать работу желудочно-кишечного тракта. Эти свойства лакомству придает именно топинамбур. Специалисты Минздрава провели свои исследования и подтвердили уникальные свойства "нового" зефира.

В итоге получается, что разработанный отечественными специалистами зефир вполне может рассматриваться не только как десерт, но и как биологически-активная добавка. Однако остаётся открытым вопрос о времени запуска массового производства полезной сладости на фабрике.



В начале 1977 года выпустил первую продукцию Наровлянский филиал Гомельского завода гидроаппаратуры. Зонтики, выпускаемые на предприятии, получили государственный Знак качества.

Сегодня ДРУП «Наровлянский завод гидроаппаратуры» — современное, финансово успешное предприятие, специализирующееся на изготовлении следующих товаров: фильтроэлементов для гидросистем сельскохозяйственных машин, фильтров для очистки воздуха в кабинах тракторов дорожно-строительной и сельхозтехники, рукавов высокого давления (РВД) для соединения и комплектации взаимных движений в гидроагрегатах, гидронавесных системах и гидросистем рулевого управления тракторов и сельхозмашин, работающих в условиях умеренного и тропического климатов, а также высококачественной спецодежды, перчаток х/б трикотажных, постельного белья и других товаров бытового назначения. Завод оказывает услуги по цинкованию металлоизделий и автоперевозкам грузов на территории Республики Беларусь и за её пределами.



В 2012 году начало осуществлять свою деятельность промышленное предприятие частной формы собственности ОАО «Полесская мебельная компания» (созданное в конце 2011г), выпускающее современную корпусную и мягкую мебель.





в 2014 году создано ООО «БелПластМонтаж» осуществляющее производство пластмассовых изделий, используемых в строительстве.

В районе постоянно расширяются, работают над совершенством предприятия частной формы собственности ЧТУП «ПлайартСтрой», ООО «БелИВВа», ООО «Окносторой» ООО «Колода» и другие.



Одним из успешных примеров деятельности предприятий частого бизнеса в районе является работа ОДО «БелКонсалт-А». Основной вид его деятельности — строительство и изготовление мягких кровельных материалов.

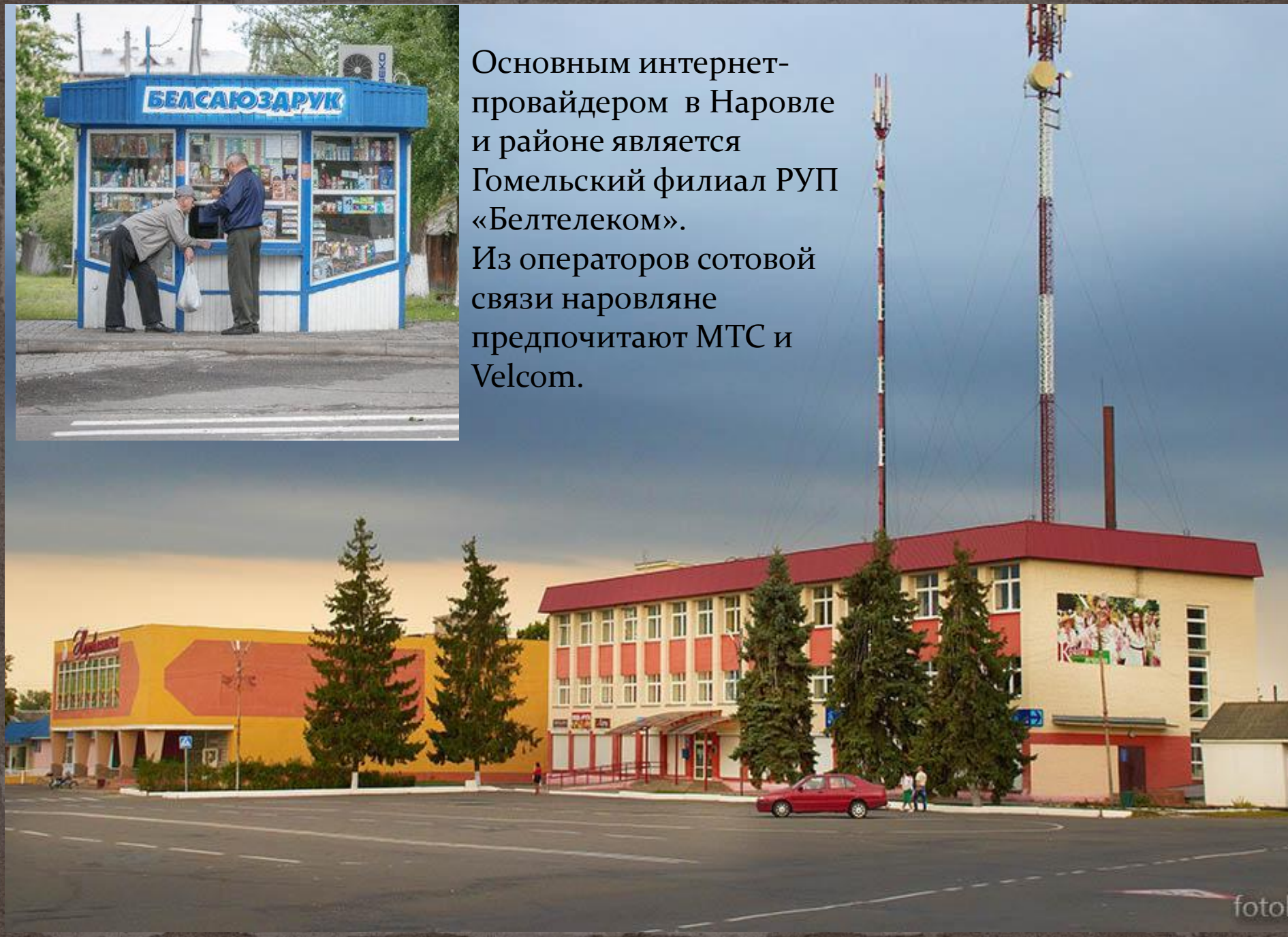


Компания "Белоруснефть" гарантирует клиентам продажу качественных нефтепродуктов., АЗС в г.Наровле – это последний заправочный пункт перед границей на пути к пограничному пункту Александровка.





Основным интернет-провайдером в Наровле и районе является Гомельский филиал РУП «Белтелеком». Из операторов сотовой связи наровляне предпочитают МТС и Velcom.





На сегодняшний день медицинскую помощь в районе оказывают: районная больница на 100 коек (10 коек сестринского ухода), отделение скорой медицинской помощи, поликлиника на 375 посещений в смену



В сеть учреждений культуры Наровлянского района
на сегодняшний день входят: районный Дом культуры



Детская школа искусств. Это 8 отделений – 18 специальностей (фортепиано, скрипка, баян, аккордеон, цимбалы, домра, ксилофон, ударная установка, труба, блок-флейта, хоровое дирижирование, хореография, отделение изобразительного искусства, отделение декоративно-прикладного искусства, гитара, балалайка).



Этнографический музей открыт решением районного исполнительного комитета от 31.12.1991 года №194 в здании, которое является памятником архитектуры деревянного зодчества. Внесено в Государственный Список историко-культурного наследия Республики Беларусь. Первоначально - жилой дом А. Линевича, позже - поликлиника, Дом пионеров и школьников.



Центр ремесел открыт 15 апреля 1999 года.

Основные виды деятельности: научно-исследовательская, экспозиционная, методическая, научно-просветительская.



Центр фольклора, главной задачей которого является создание условий, направленных на возрождение, сохранение, развитие и пропаганду национальной культуры.





Параллельно с этнографическим музеем целенаправленную работу по сбору, систематизации и сохранению элементов материальной, духовной культуры района, изучению его исторического прошлого ведет краеведческий кружок, созданный в 2000 году на базе СШ №2 г. Наровли под руководством местного краеведа-энтузиаста Василия Чайки.



В настоящее время усилиями юных краеведов в двух наровлянских городских школах созданы три музея: в СШ №3 — «Музей быта» и «Музей промыслов и ремесел» (с



экспозициями «Ткачество», «Мир детства», «Предметы домашнего быта»; «Земледелие», «Рыболовство», «Кузнечное дело», «Столярное и бондарное дело» и «Бортничество») в СШ №2 — музей истории Наровлянского района.

Деятельность отдела образования, спорта и туризма Наровлянского райисполкома направлена внедрение в практику работы современных образовательных технологий, создание условий для развития интеллектуального и творческого потенциала школьников.



В декабре 2016 года введен в эксплуатацию объект Государственной инвестиционной программы, утвержденной Указом Президента Республики Беларусь от 26 февраля 2015 года № 100 «Жилой дом для семьи, воспитывающих детей сирот детей, оставшихся без попечения родителей, в г. Наровле».



Государственное учреждение образования
"Дошкольный центр развития ребёнка г.
Наровли"



Государственное учреждение образования
"Санаторный ясли-сад №3 г. Наровли"





Государственное учреждение образования
"Ясли-сад № 5 г.Наровли"



Государственное учреждение образования
"Ясли-сад №6 г.Наровли»

Гимназия г.Наровли



Свою историю учреждение образования берет с 1957 года. Именно в это время в городе Наровле началось строительство новой школы на 510 мест. В 1960 году открылась средняя 11-летняя политехническая школа. В 1972 году она была преобразована в среднюю школу №1 с русским языком обучения. 1 сентября 2008 средняя школа №1 получила статус ГУО "Гимназия г.Наровли".



Самая «многодетная» школа района (количество учеников вот уже несколько лет от 500) - СШ №2 города Наровля - это целиком обновленное здание после двухлетнего капитального ремонта, окончившегося в 2015 году.



Государственное учреждение образования
«Средняя школа № 3 г. Наровли»

Самая молодая школа города – построена в 1986 году.



Наровлянский государственный профессиональный лицей был основан 4 октября 1946 года, как профессионально-техническое училище на базе Наровлянской судовой верфи и называлось школой ФЗО № 15, которая вела подготовку судоплотников. В 1951 году школа ФЗО была преобразована в УМСХ № 7 и начала подготовку специалистов для сельского хозяйства.

С 16 июля 2013 года профессионально-техническое училище № 177 сельскохозяйственного производства было переименовано в УО «Наровлянский государственный профессиональный лицей». В настоящее время лицей представляет собой учреждение с современной материальной базой, квалифицированными педагогическими кадрами, обеспечивающими должное качество подготовки



Официальное открытие нового здания Дома детского творчества 30 сентября 2011 года. Переименован в Центр творчества детей и молодежи 04 апреля 2012 года. Центр творчества детей и молодёжи – это место, где ребята могут окунуться в мир детских фантазий и творчества.



Костёл Возвышения Святого Креста



Церковь святого апостола и евангелиста Иоанна Богослова в г. Наровля построена в 1810 году на берегу реки Припять.

В 1840 году перенесена на край местечка (ныне центр города) в связи с частым разливом реки. В таком виде церковь существовала до пожара 1920 года, во время которого сгорел священник. Пожертвованиями прихожан церковь вновь была отстроена.

В годы лихолетий церковь была разрушена и перестроена по новому, как и сохранилась до настоящего времени с небольшими изменениями.

Во время войны 1941-1945 годов здание использовалось под жандармерию и затем полицию.

После войны в нем располагались зал заседаний, райком партии, райисполком, детский сад, школьный склад.

В начале 90-х годов здание было передано в лоно церкви.



В настоящее время в г.
Наровля ведется строительство
нового храма святого апостола Иоанна Богослова.



Также в Наровле имеется
Церковь Христиан Веры Евангельской



- Отдельного повествования заслуживает гордость и боль Наровлянщины – погибающая усадьба



В середине 19 века была построена красивейшая усадьба в стиле классицизма с уникальным живописным парком, которая долго украшала этот небольшой провинциальный городок. Она принадлежала знатному роду Горваттов, как и сама Наровля, купленная Игнатием Горваттом в потомственное владение в 1816



Великолепие этой усадьбы можно увидеть на снимках 1914г., из личного архива Анджея Ростворовского, предоставленных А. Горватом.



Усадьба была возведена в 1850 году для сорокалетнего дворянина Даниэля Горватта и его жены Ифигении Ратынской. Точно не известно, кто является архитектором этого проекта. Однако сохранилась информация, что в отделке дворцовых комнат принимала участие сама хозяйка дома. Ифигения имела большую привязанность к искусству и со знанием дела подходила к декорированию интерьера. Забавно и то, что через одно поколение, когда во дворце уже хозяйничал внук Даниэля и Ифигении Эдвард Горватт, его жена, Ядвига Оскерко, художница, влюбленная в настенную живопись, также внесла свой вклад в отделку дворца.



Бесконечное множество картин, родовых портретов, огромная библиотека, собравшая в себе наследство 18 и 19 века, люстры, камин, великолепная лепнина, архитектура малых форм и даже оранжерея, все это в гармоничном сочетании было собрано под одной крышей.



Бальный зал занимал все центральное пространство второго этажа, его большие двери из стекла выходили как на южный так и на северный фасады. По правую сторону от бального зала в северной части дворца находился «красный» салон.



Другой салон усадьбы назывался "синим", и одновременно служил будуаром хозяйки. Его стены были обиты атласом гранатового цвета. Потолок с розеткой окрашены в синий и представляли небо с золотыми звездами. Бронзовый жирандоль и камин так же служили частью утонченного декора. Паркетный пол был стилизован под дно реки, в которой плавали рыбы разных вариаций.



Живописная надпись на стене - сентенция "синего" зала гласила: "I dziwić się, że pod Twoimi stopami kwiaty nie rosną. Ty raj, ty maj, ty wiosno" - «Удивительно, что под твоими стопами не растут цветы. Ты рай, ты май, ты весна».

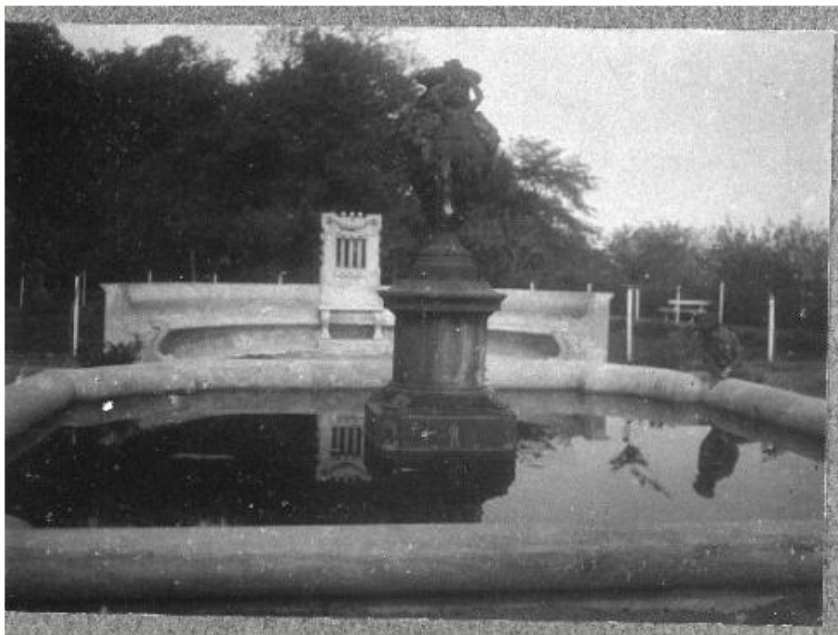
Долгая и мучительная смерть постигла уникальный архитектурный ансамбль. В конце 19 века хозяева усадьбы оставили свои владения и переехали в имение Киевской губернии. Какое-то время после этого велись ремонтные работы по улучшению состояния здания, но Октябрьская революция 1917 года поставила на этом точку.

Во время Великой Отечественной войны в имении была размещена нацистская комендатура. Существуют свидетельства, о том, что в ее подвалах (ранее предназначенных для кухни, прачечной, кладовых и т.д.) были размещены гестаповские камеры для допроса арестованных. После войны был поврежден внешний декор и перекрытия.



В 1950-х в здании разместилась белорусская национальная школа, после преобразованная в школу-интернат. Новые пристройки соединили навесным коридором на сваях, врезав его прямо в боковой фасад дворца. После взрыва на Чернобыльской АЭС воспитанники интерната были эвакуированы из здания, на этом живая история усадьбы закончилась.





Так выглядел фонтан у входа в усадьбу со стороны берега Припяти.

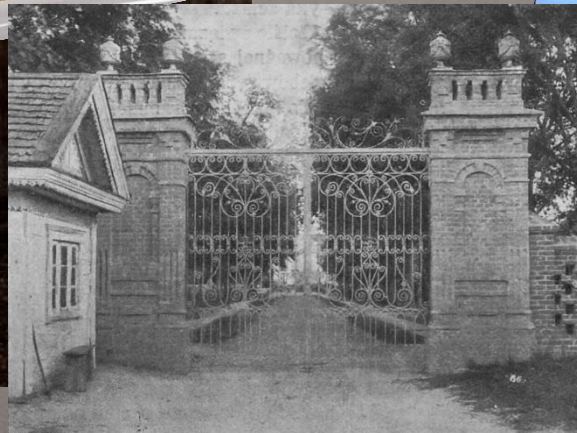
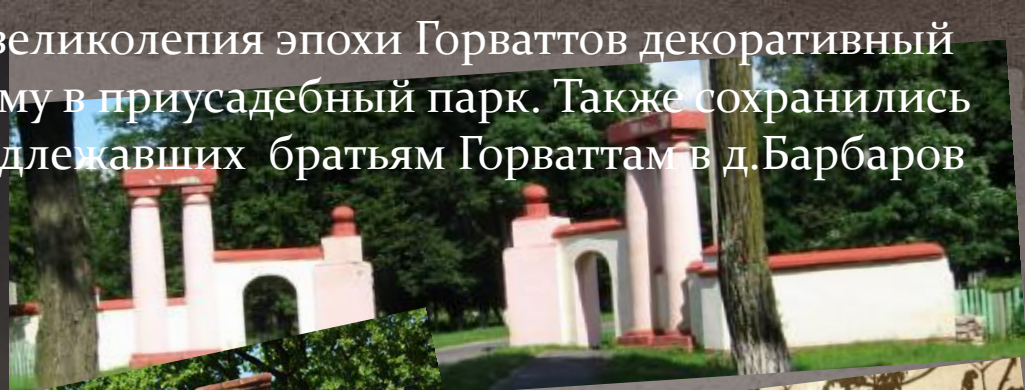


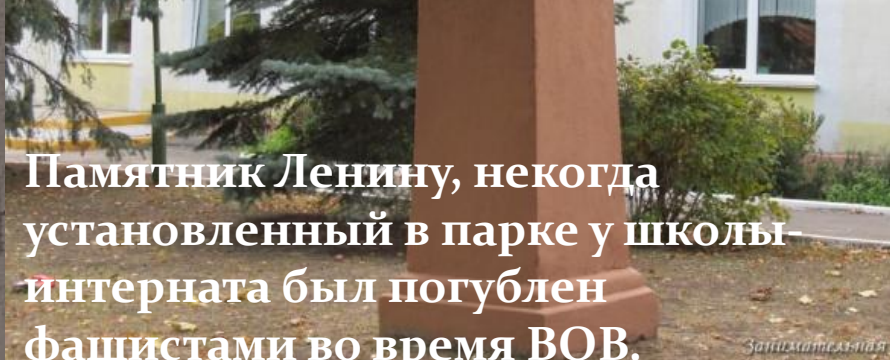


realt.onliner.by
Сегодня он в таком состоянии:



Удалось сохранить из минувшего великолепия эпохи Горваттов декоративный маяк в стиле ампир, въездную браму в приусадебный парк. Также сохранились въездные брамы поместий, принадлежавших братьям Горваттам в д. Барбаров и д. Головчицы





Памятник Ленину, некогда установленный в парке у школы-интерната был погублен фашистами во время ВОВ.



Раз уж речь зашла о памятниках... В Наровле, как и в каждом городе постсоветского пространства есть памятник человеку, который сумел изменить ход истории – памятник Владимиру Ильичу Ленину.



Статую из меди на центральной площади переустановили в 1983 году.



Наровлянщина — район исключительно самобытный. Уникальные уголки природы вдоль Припяти дают прекрасную возможность для развития в районе агроэкотуризма.

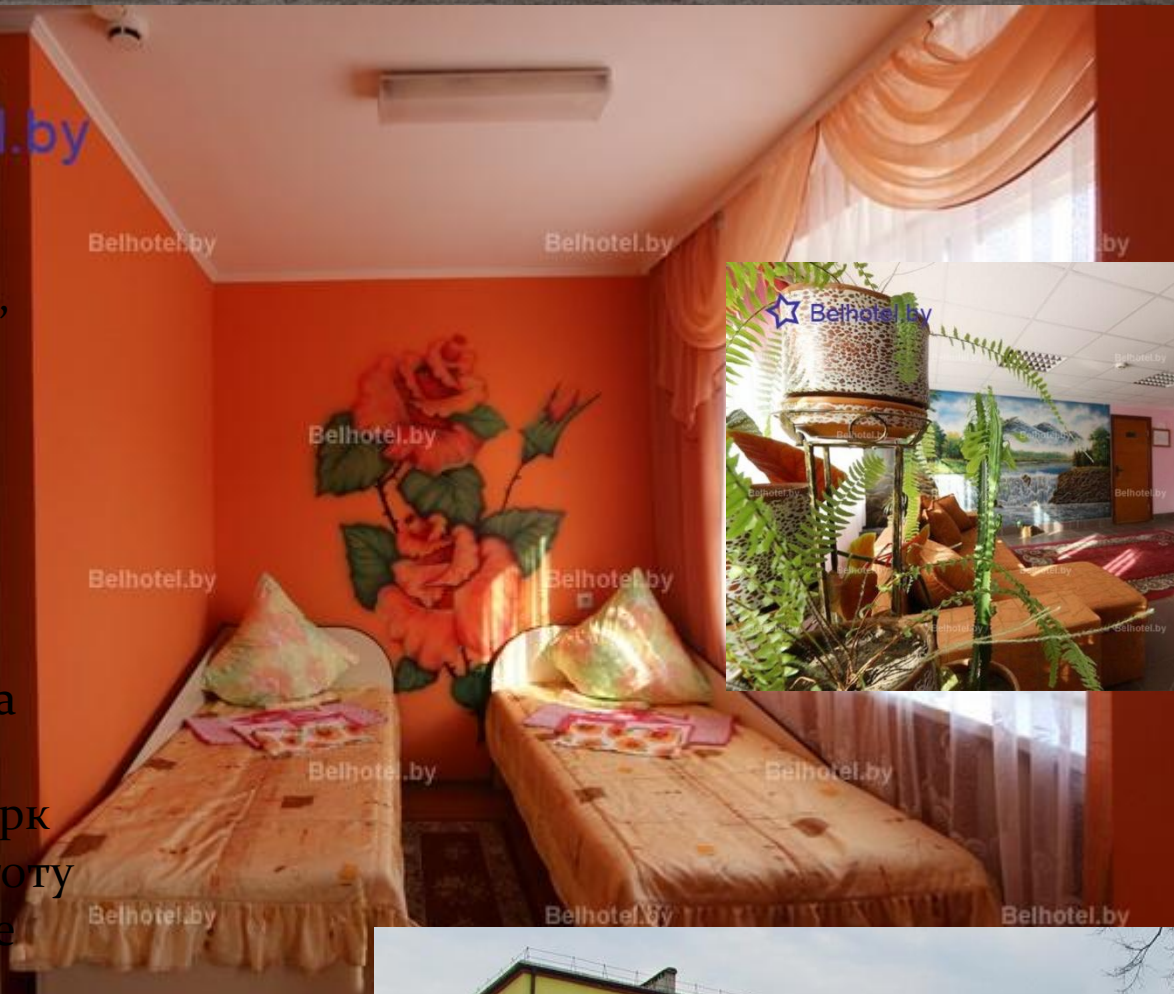


Агроусадьба «На Заречной»





Гостиница
«Наровлянка»
построена в 1976 г.,
четырёхэтажное
здание с сетевой
канализацией и
центральным
водоснабжением,
расположена
недалеко от центра
города.
Примыкающий парк
обеспечивает чистоту
воздуха и отличное
место для отдыха



По сложившейся доброй традиции ежегодно представители Федерации профсоюзов Беларуси посещают Наровлянщину, чтобы не только словом, но и делом поддержать жителей. В 2017 году ФПБ тоже приехала в Наровлю не с пустыми руками, а с добрыми делами. Руководство ФПБ приняло решение уделить внимание подрастающему поколению и подарить городу современную детскую игровую площадку.



- Но для детишек в городе местом отдыха является не только подаренная ФПБ площадка. Вот уже много лет на страже детского парка стоят Красная шапочка и Серый Волк



Жители района уверены в завтрашнем дне, верят, что невзирая на все пережитые горести, жизнь станет более счастливой и обеспеченной.



В сравнении со столичной суетой Наровля кажется райским местом. Здесь тихо, спокойно и практически безлюдно. Вдобавок к этому – красивые пейзажи. Местные власти держат город с семитысячным населением в чистоте и порядке. Здесь природа и красота...

