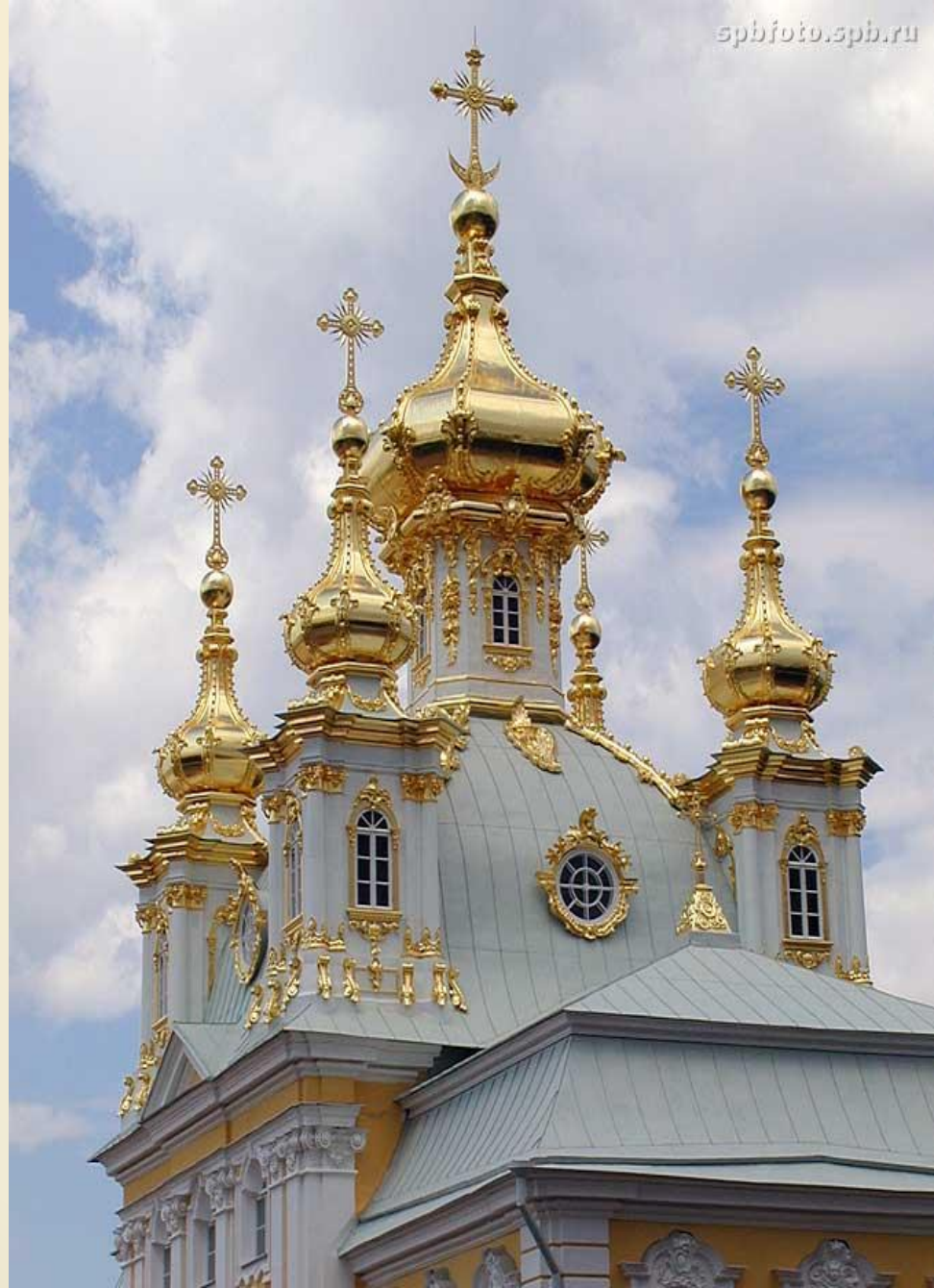
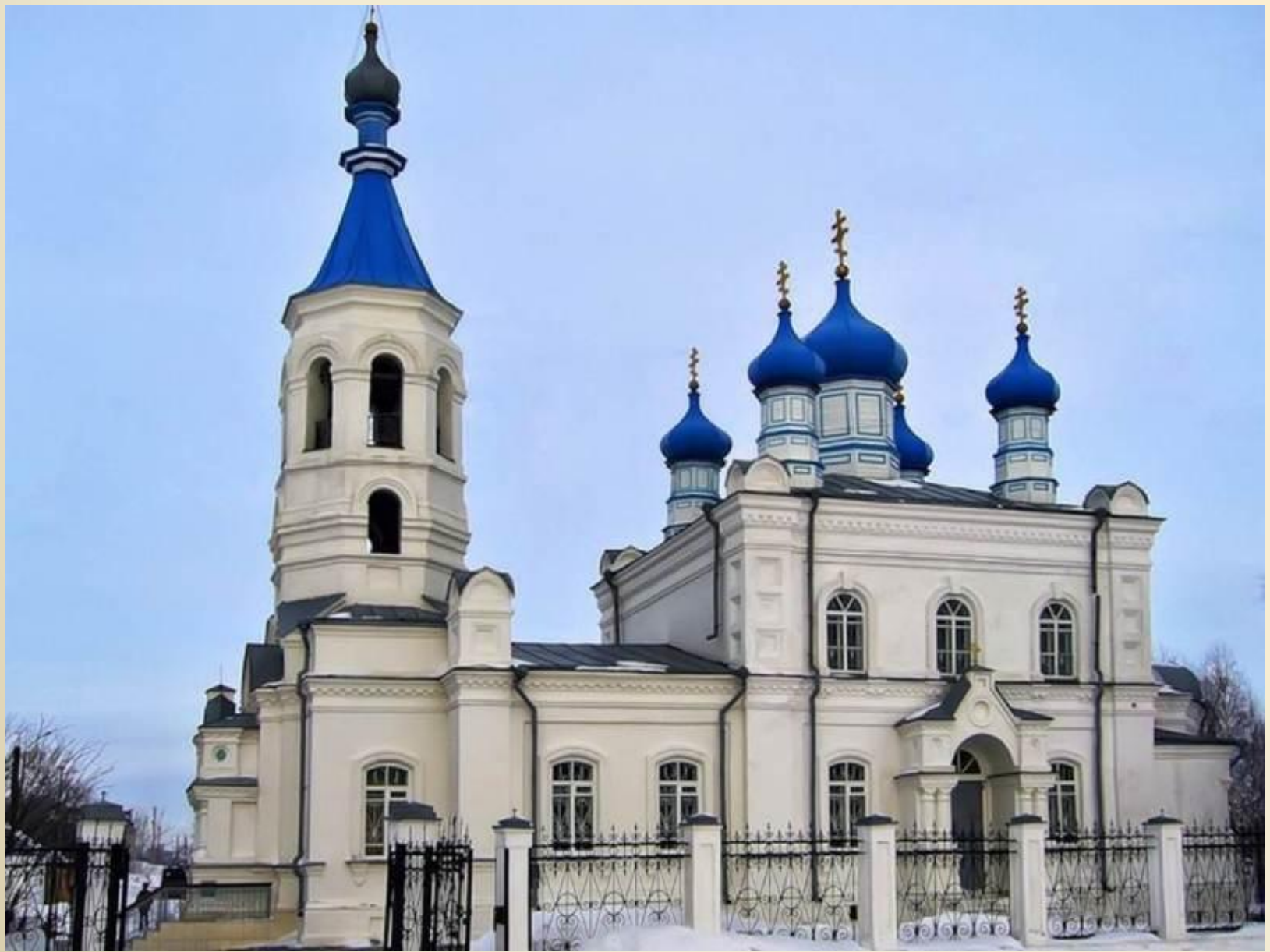


Храм ("церковь")
есть особый дом,
посвященный Богу –
"Дом Божий", в
котором
совершаются
богослужения. В
храме пребывает
особенная
благодать, или
милость Божия.



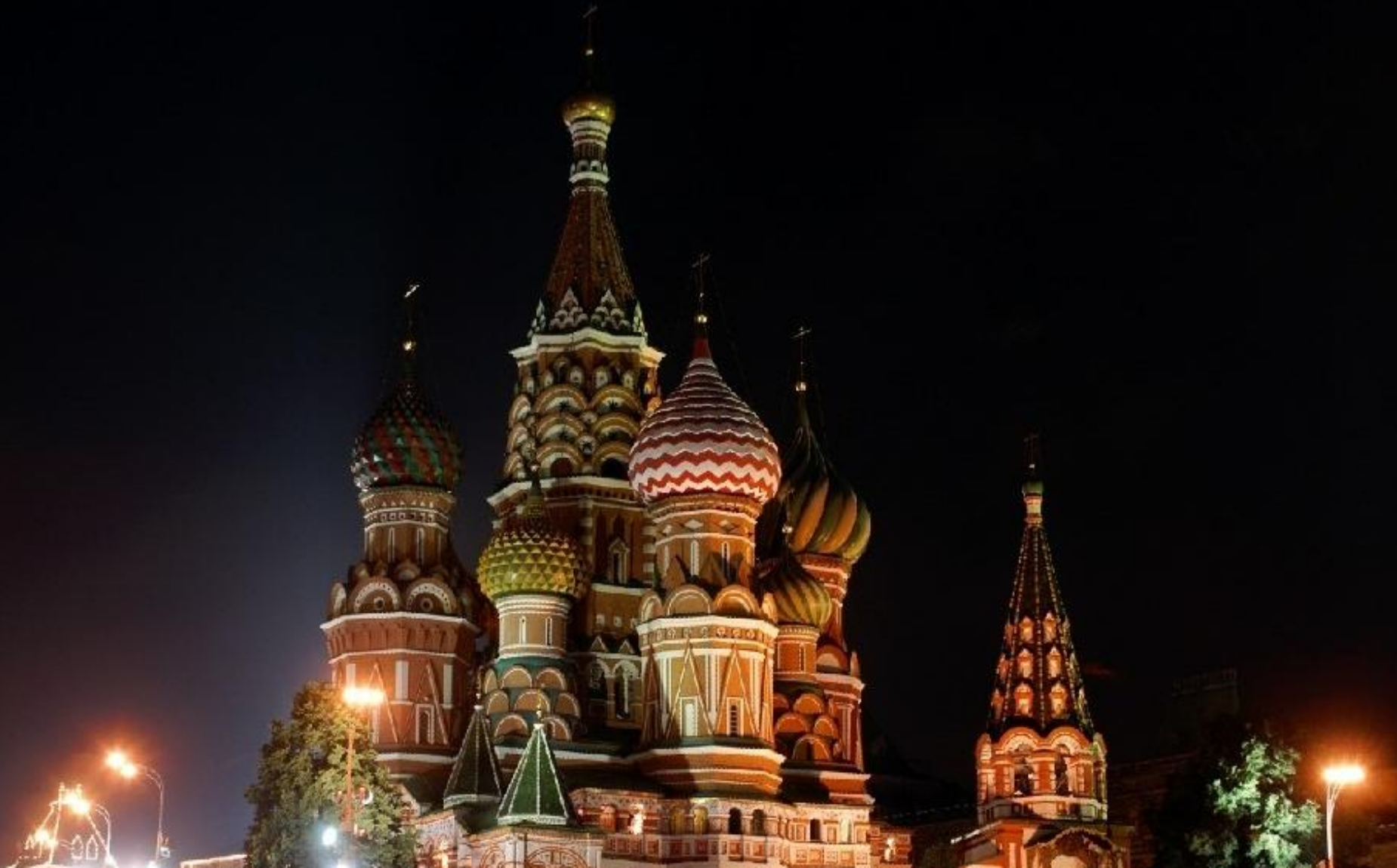


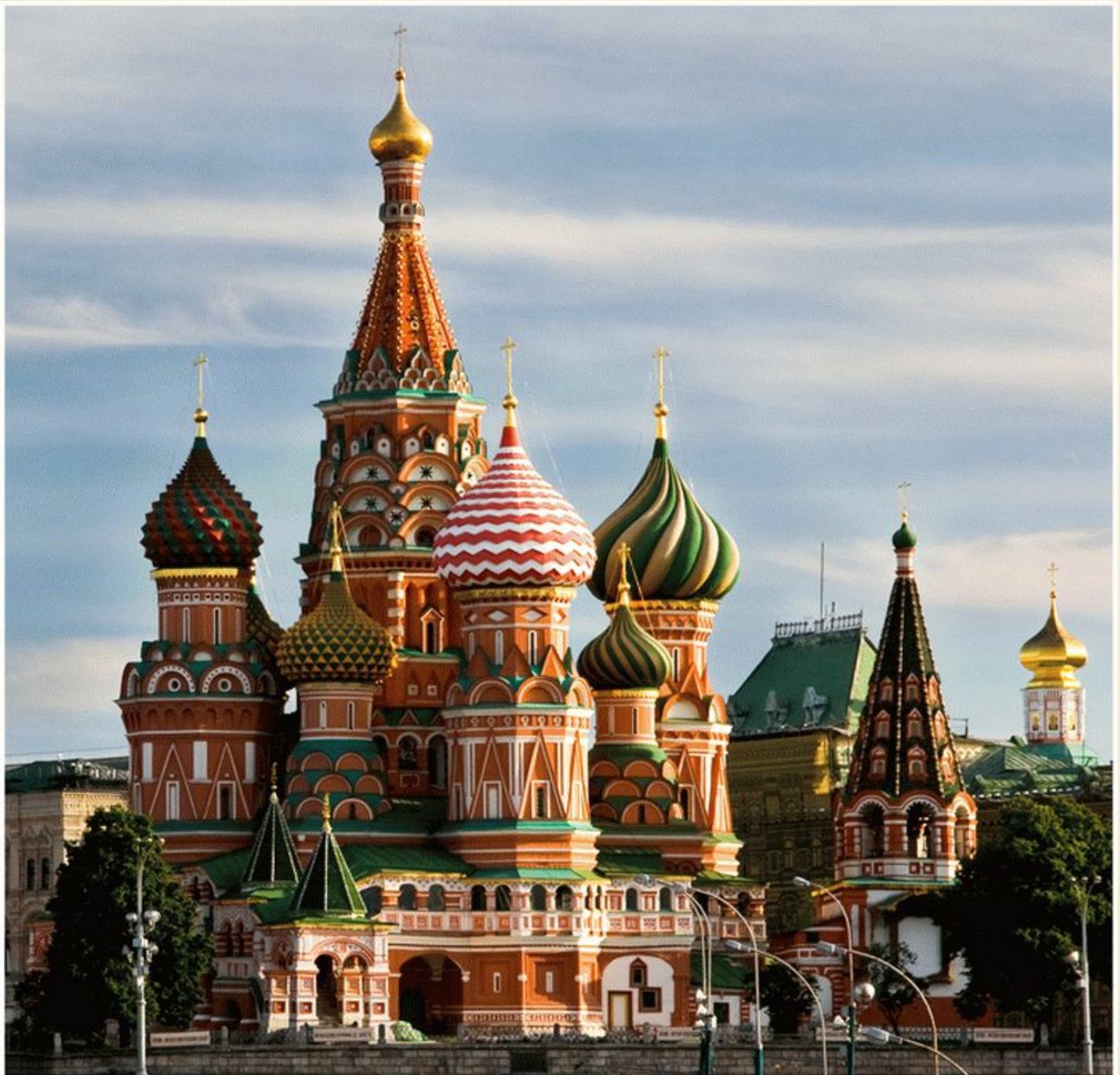
Прежде чем войти в храм, давайте рассмотрим его снаружи.

Храм Христа Спасителя – Самый главный храм России!

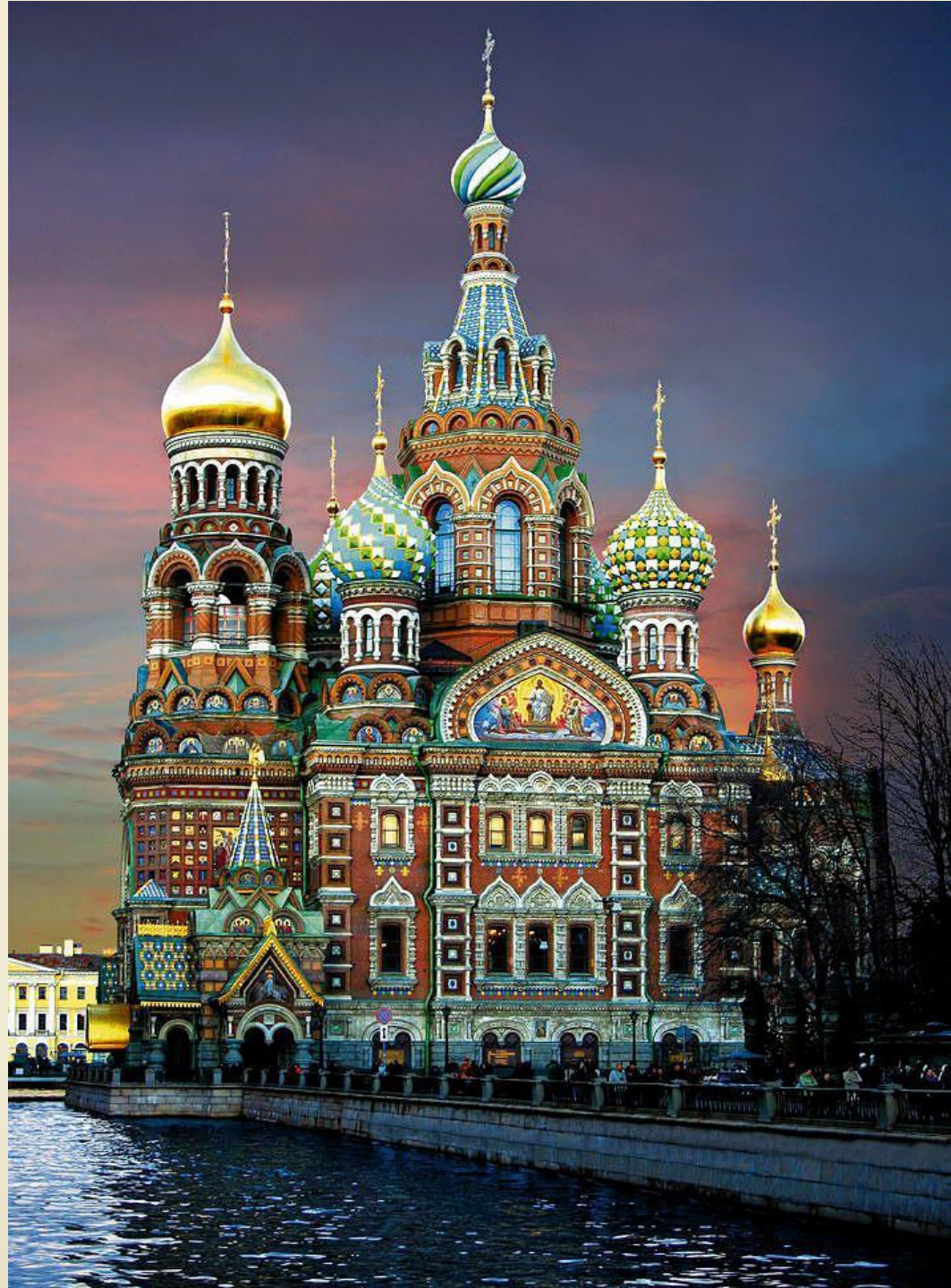


Собор Василия Блаженного (Москва)

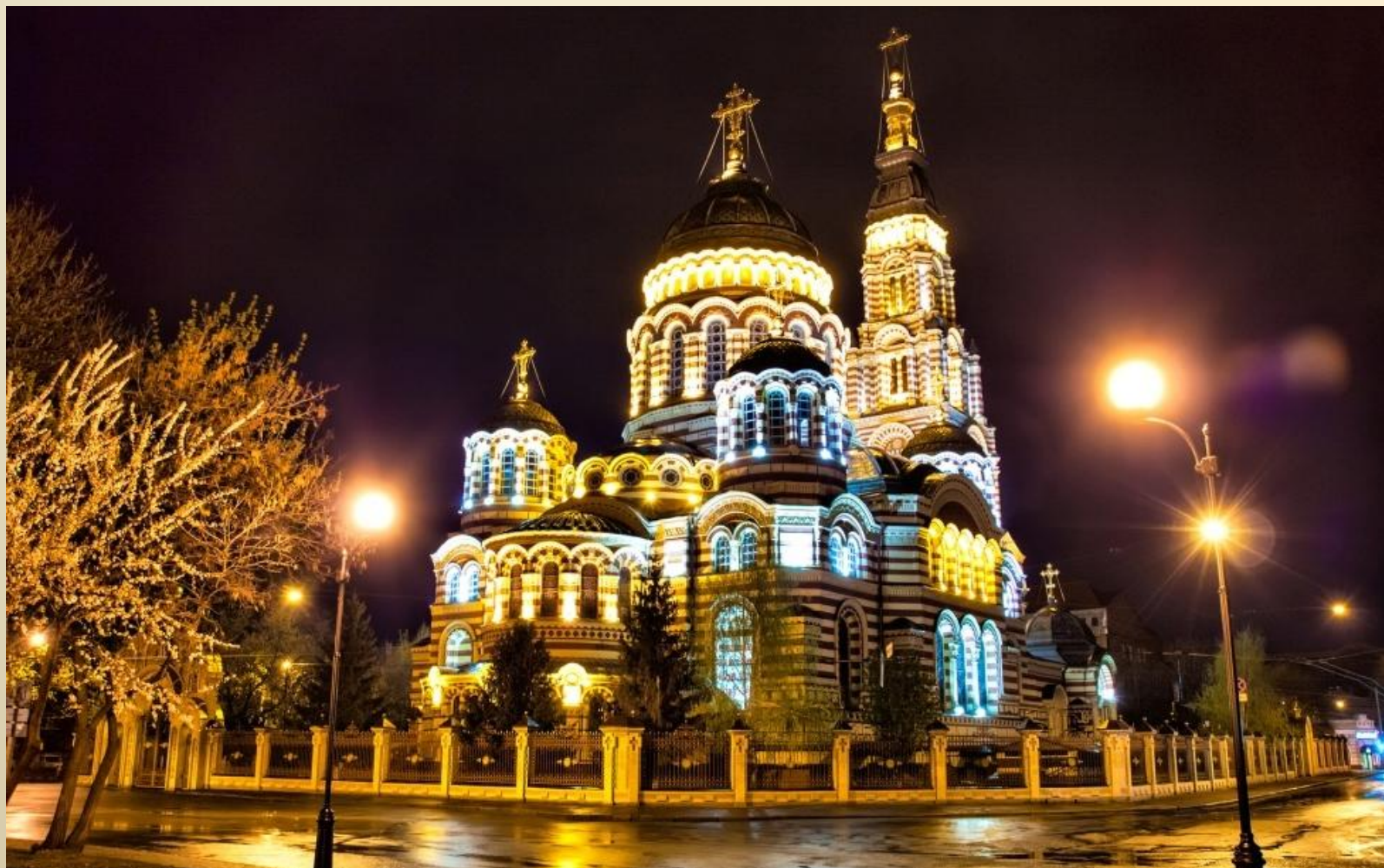




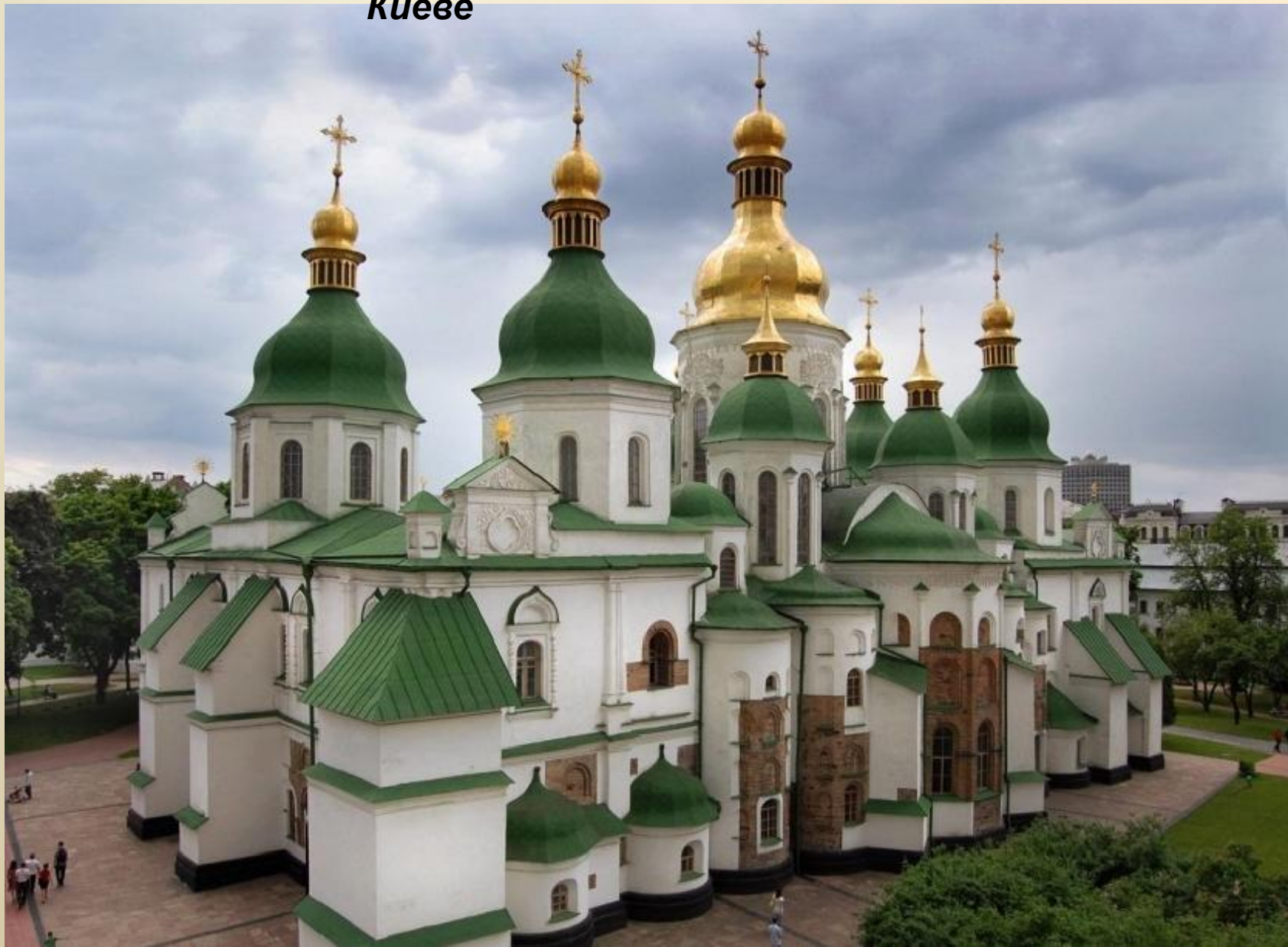
**Храм
Воскресения
Христового в
Санкт-
Петербурге
(Спас на крови)**



***Благовещенский собор в
Харькове***



***Софийский собор в
Киеве***



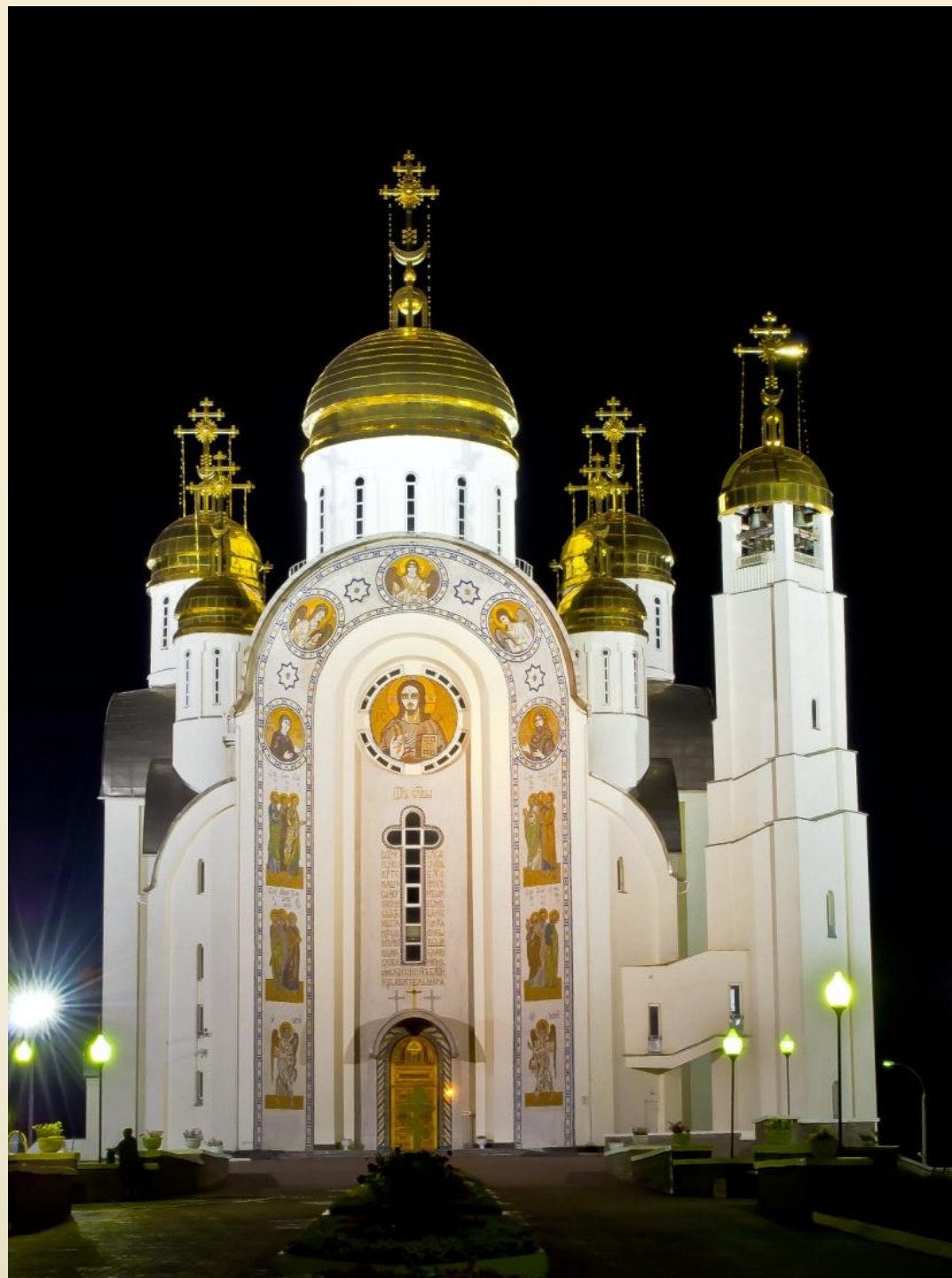
Киево-Печерская лавра



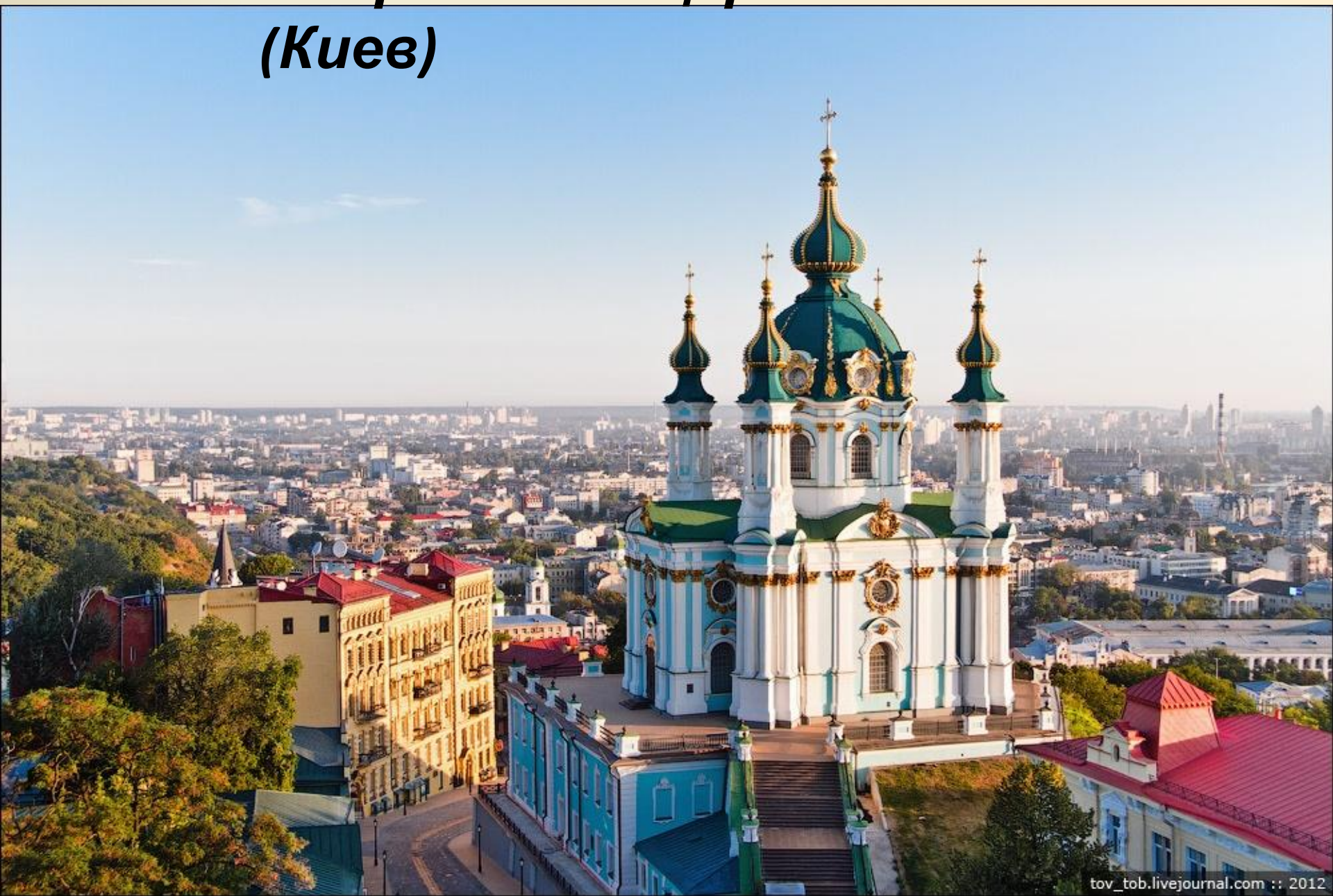
Храм в пос.Ильиногорск, Нижегородская обл.



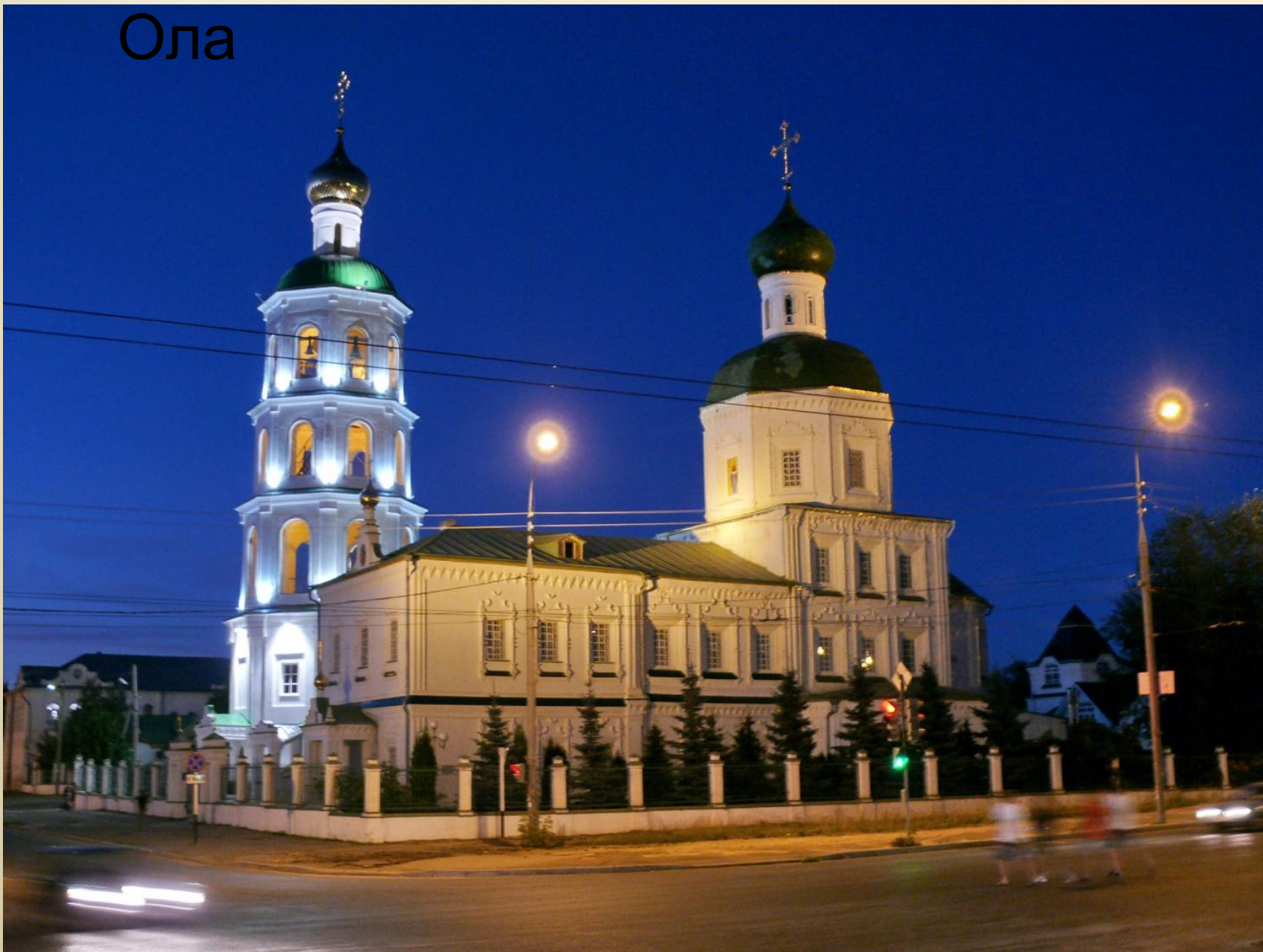
**Свято-
Вознесенский
кафедральный
собор
(Магнитогорск)**



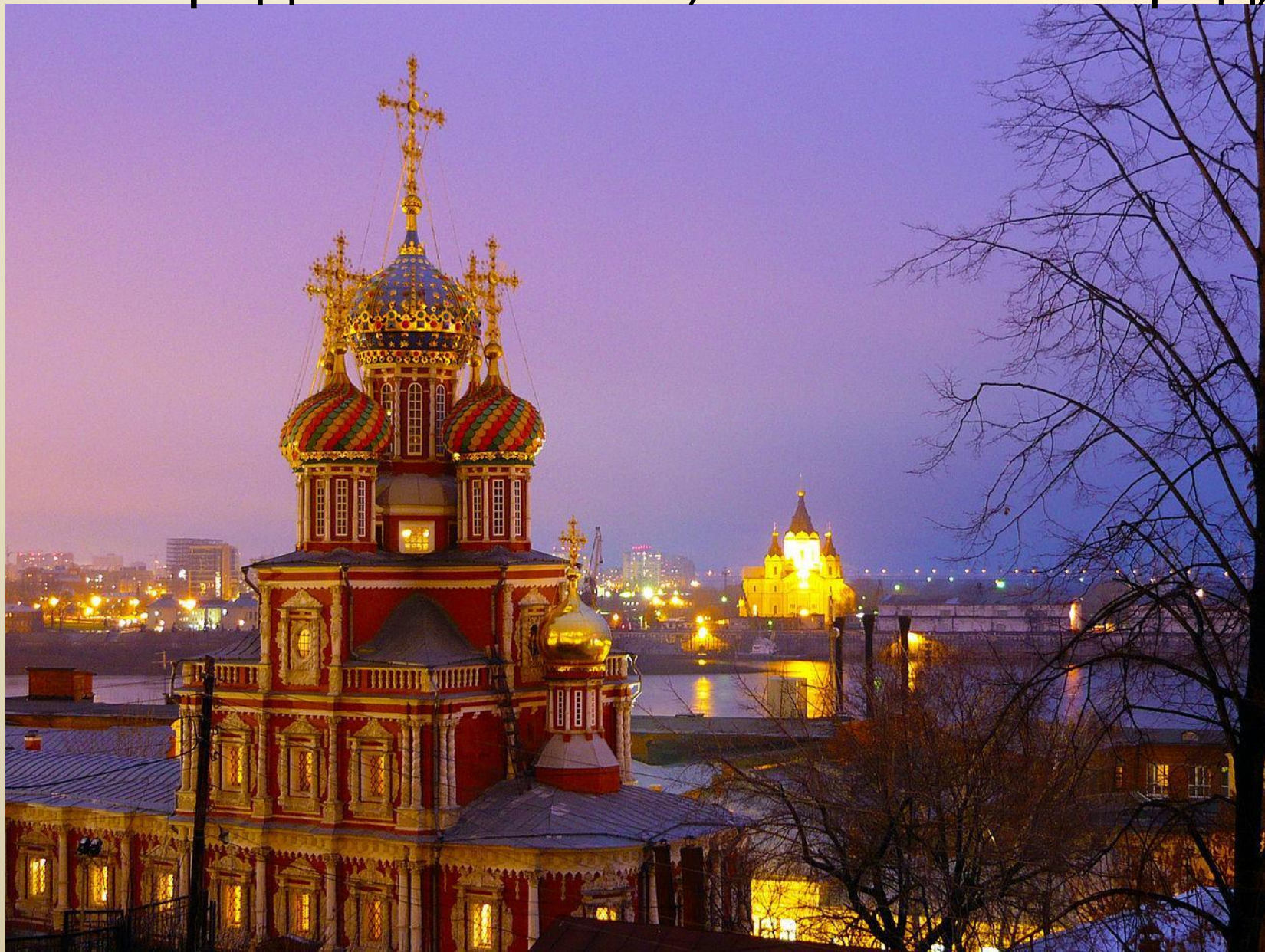
Андреевская церковь (Киев)



Вознесенская церковь г.Йошкар-Ола



Ансамбль церкви Рождества Богородицы (Нижегородская область, Нижний Новгород,



**Храм может иметь
любую форму.
Наиболее
распространена
форма храма в виде
корабля.**





Венчает храм купол (в византийской традиции), в русской — это обычно луковка или маковка - указывает на Божественное достоинство Христа, «Которого Бог посадил превыше всего, покорив все под ноги Его, и поставил Главою Церкви, которая есть Тело Его» (Еф.1,22). Здесь пять куполов символизируют Христа и четырех Евангелистов.



Купол заканчивается вверху **главою**, на которой ставится **крест**, во славу главы Церкви – Иисуса Христа.



Над входом в храм, обычно, строится **колокольня**, то есть башня, на которой висят колокола. Колокольный звон употребляется для того, чтобы созывать верующих на молитву – к богослужению и возвещать о важнейших частях совершаемой в храме службы. **Колокольня находится рядом с храмом или пристроена к нему**



колокольня

я

притвор

р

храм

алтарь

ь

паперть

ь

**Смотрим строение
храма.**



Колокольный звон употребляется для того, чтобы созывать верующих на молитву – к богослужению и возвещать о важнейших частях совершаемой в храме службы.



КОЛОКОЛЬН

Я

притво

р

храм

алтар

ь

паперт

ь

**Смотрим строение
храма.**

Подойдем поближе.
Площадка перед храмом, на
которой стоят люди,
называется папертью.

Слово паперть
происходит от
старославянского
слова *пърть* – дверь, а
приставка *па* означает
не. Таким образом,
буквальный перевод
слова паперть – еще не
дверь, т.е. преддверие.





Сегодня большие паперти напоминают о том времени, когда у храмов сидело множество нищих и калек, просивших подаяние.



В средние века на Руси паперти строили большими также потому, что существовала практика наказывать грешников епитимьей молиться на паперти.



**Смотрим строение
храма.**



В храм человек входит через притвор. Притвор — это небольшое пространство между дверью и самым храмом. Теперь это место стало проходным; но в древности притвор играл громадную роль.





В притворах теперь часто устраиваются свечные или книжные лавки.



**Смотрим строение
храма.**



Входя внутрь храма мы попадаем в область, в которой живет и действует Живой Бог. Здесь нужно опять трижды осенить себя крестным знаменем со словами: «Боже, милостив буди мне грешному».



Так как храм есть **великое святое место**, где с особенной милостью, невидимо, присутствует **Сам Бог**, то поэтому мы должны **входить в храм с молитвою**, и **держат себя в храме тихо и**



**Смотрим строение
храма.**



Пространство храма от алтаря отделяет иконостас, состоящим из нескольких рядов икон и имеющим трое врат;. Обязательными для иконостаса являются лишь иконы Спасителя и Божией Матери, а остальные иконы



Настоящий русский традиционный иконостас поражает мощью и духовным содержанием. Он поистине вопиет о том, что мы в своих путях духовной жизни не одиноки. У нас сонм помощников. Тех, кто прошел этим путем, достиг спасения и теперь молится вместе с нами. Помогает и нам достичь спасения.



Это Царские врата. потому что через них Сам Господь Иисус Христос, Царь славы, невидимо проходит в святых дарах (во святом причащении). Потому через царские врата никому не разрешается проходить, кроме священнослужителей.





алтар
ь

↖
престол

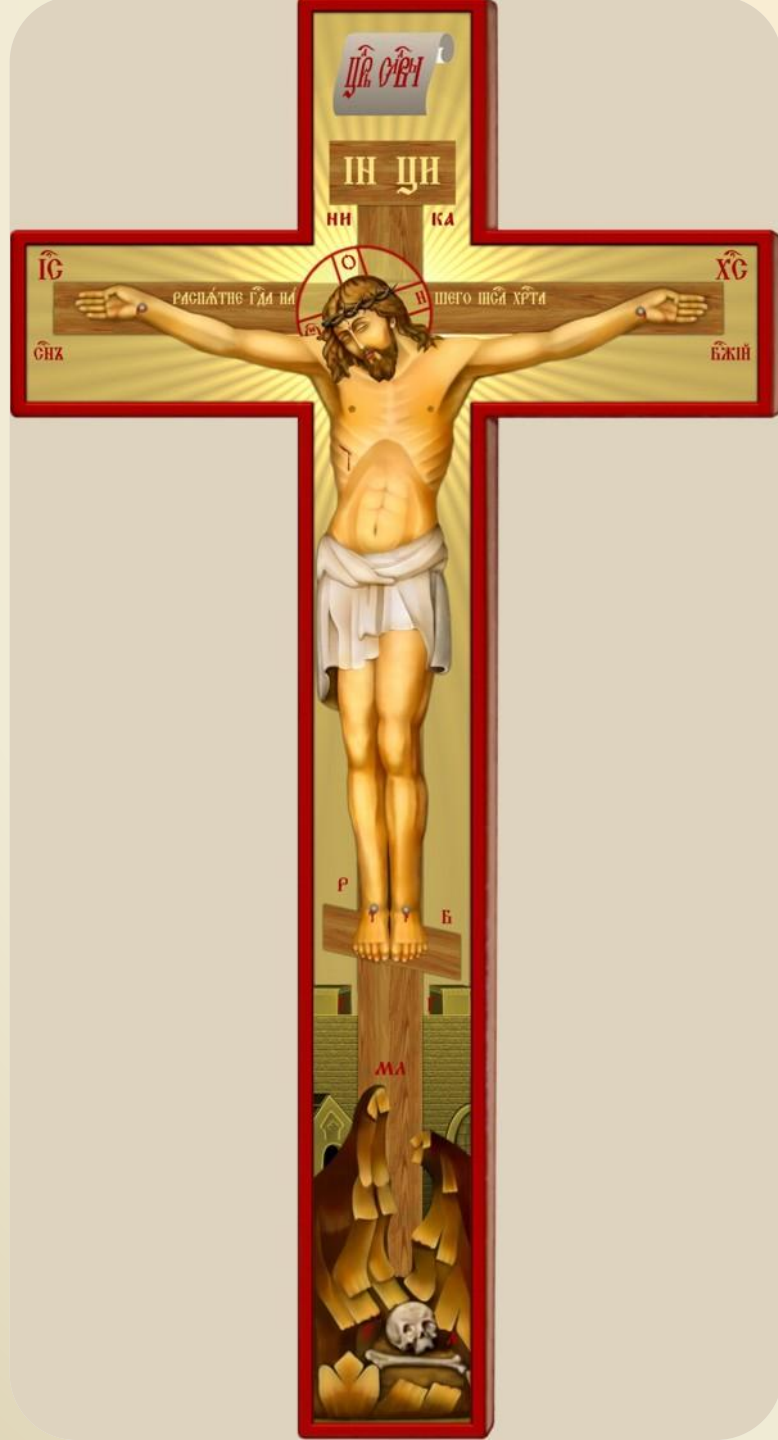
Мы видим иконостас с отверстыми Царскими вратами. За ним скрывается алтарь - самое святое пространство храма. Посторонним сюда вход не разрешен, но даже священнослужитель, войдя в алтарь, должен сделать три земных поклона у престола.





Алтарь - самое главное место во всем храме – святой престол, на котором совершается таинство святого причащения.













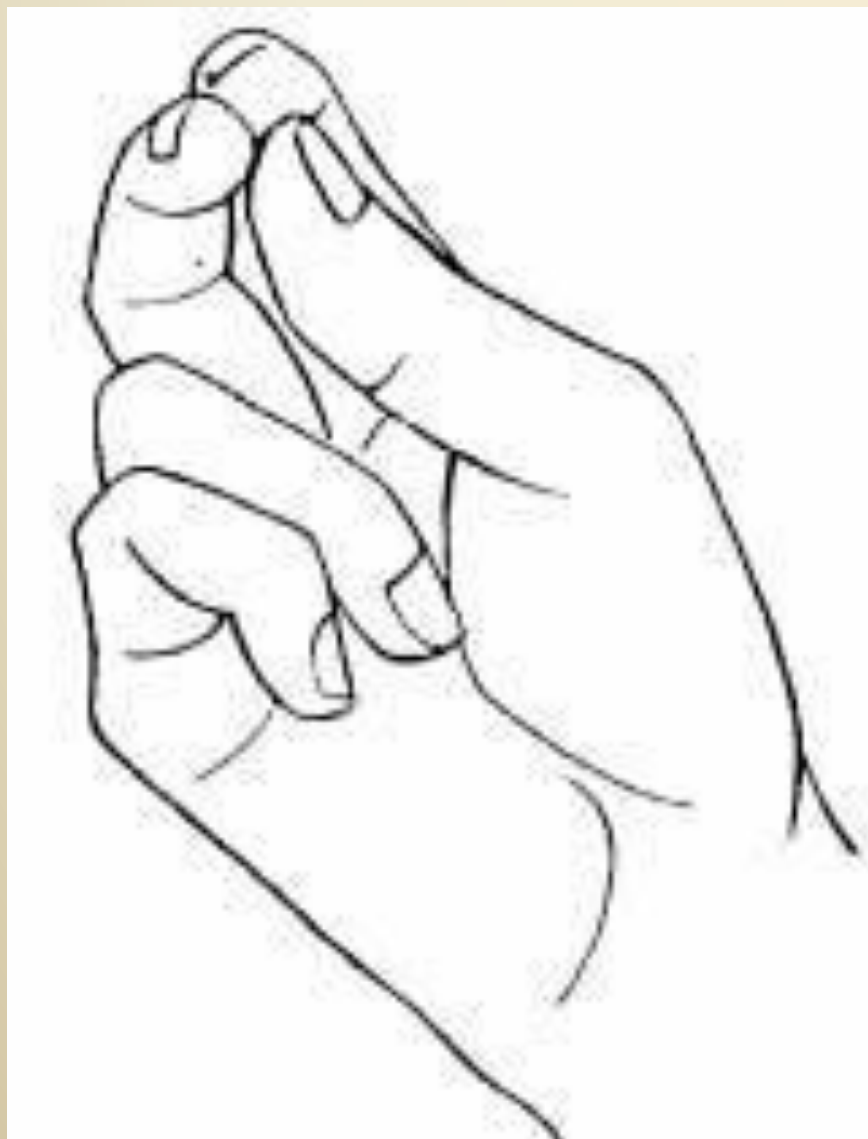


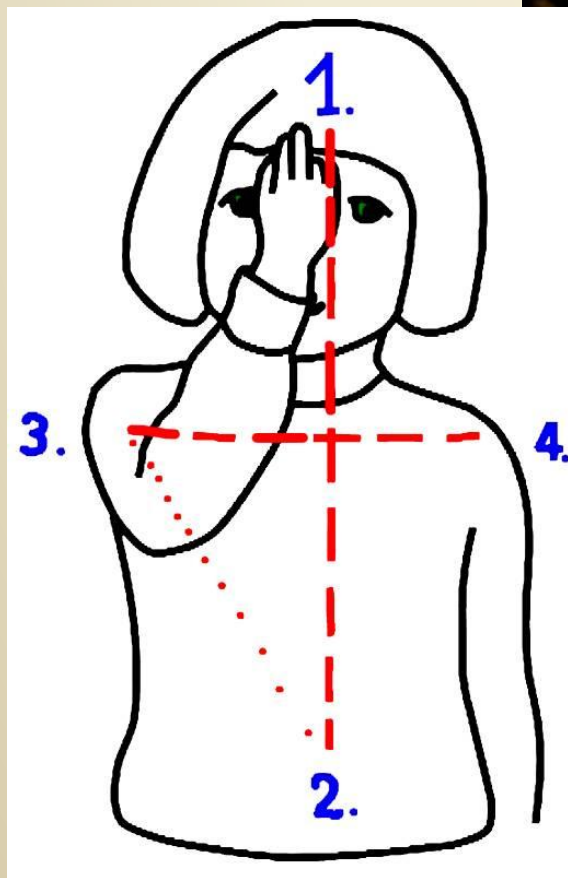






Для крестного знамения мы складываем пальцы правой руки так:







**ИСТИННО ПРАВИЛЬНОЕ
КРЕСТНОЕ ЗНАМЕНИЕ**



**ДЕЙСТВИЕ НЕЧИСТОЙ СИЛЫ БЕСОВ ПРИ
НЕПРАВИЛЬНОМ ИЗОБРАЖЕНИИ КРЕСТНОГО ЗНАМЕНИЯ**

НЕ ПРАВИЛЬНОЕ



**ДЕЙСТВИЕ НЕЧИСТОЙ СИЛЫ БЕСОВ ПРИ
ПРАВИЛЬНОМ ИЗОБРАЖЕНИИ КРЕСТНОГО ЗНАМЕНИЯ**

ПРАВИЛЬНОЕ





Как и всеми нашими действиями, крестным знаменем Православие побуждает нас исповедовать свою веру. Этот священный знак исполнен великой силы, и употреблять его следует четко, внимательно, без малейшей небрежности.

