

**Альбом
выполненных работ
полигона 201 военной базы**

г. Душанбе

Состояние объектов учебно-материальной базы полигона «Ляур»

г. Душанбе



В настоящее время для проведения мероприятий боевой подготовки 201 ВБ имеется 2 полигона, возможности полигонов по проведению мероприятий боевой подготовки представлены на слайдах.

Справочно:

«Ляур» - расположен в 22 километрах юго-западнее города Душанбе, размеры полигона по фронту 6 километров, в глубину 6 километров. Полигон позволяет проводить боевые стрельбы отделений, боевые стрельбы взводов, ротные тактические учения в обороне, батальонные тактические учения в обороне. Упражнение стрельб из стрелкового оружия и гранатометов. Упражнение стрельб из танков штатным осколочно-фугасным снарядом с взрывателем ВС-5, практическим снарядом, вкладным стволом 14,5 мм, боевых машин 30 мм снарядом БМП – 2, вооружением калибра 23 мм, артиллерийскими выстрелами из артиллерийских систем 152 мм 2С3 «АКАЦИЯ», 122 мм 2С1 «ГВОЗДИКА», из реактивных пехотных огнеметов РПО-А всеми видами зарядов калибра 92 мм, из минометов всех систем на всех зарядах, из реактивной артиллерии 122 мм РСЗО, БМ 21 «ГРАД», 9П138 «ГРАД-1» только снарядами 9М27Ф, 9М27К (с большим тормозным кольцом) из районов огневых позиций, расположенных до рубежа открытия огня тактического учебного поля, с обязательной установкой механических ограничителей по дальности и направлению, упражнения, а также упражнения в метании ручных боевых гранат. Выполнять практические бомбометания со всех видов маневрирования одиночными самолетами и вертолетами, группами до пары включительно. Выполнять бомбометания зажигательными, светящимися бомбами. Выполнять практические пуски неуправляемых ракет и воздушные стрельбы по наземным целям одиночными самолетами и вертолетами, группами до пары включительно с углами пикирования до 30 градусов. Ведения всех видов разведки и выполнения воздушного фотографирования. Оборудована посадочная площадка, южнее участкового пункта управления №1 стрельбища (войскового). При проведении стрельб из боевых машин и танков учений, стрельб артиллерии воздушное пространство для полетов ограничивается высотой 5000 метров. Ближайшая воздушная трасса проходит севернее в 20 километрах, нижний эшелон 3000 метров, полеты по воздушной трассе не интенсивны. Вблизи полигона находятся взрывоопасные объекты: склады инженерных боеприпасов, дивизионные артиллерийские склады.

Учебные объекты:

- 1. УЧЕБНОЕ ТАКТИЧЕСКОЕ ПОЛЕ (ОБЩЕВОЙСКОВОЕ И РОДОВ ВОЙСК)***
- 2. СТРЕЛЬБИЦЕ (ВОЙСКОВОЕ) - 2 участка – горных, 4 участка- равнинных.***
- 3. ВИНТОВОЧНЫЙ АРТИЛЛЕРИЙСКИЙ ПОЛИГОН***
- 4. АВТОМАТИЗИРОВАННАЯ ДИРЕКТРИСА (ТАНКОВАЯ)***
- 5. АВТОМАТИЗИРОВАННАЯ ДИРЕКТРИСА (БОЕВЫХ МАШИН)***
- 6. ТАНКАДРОМ (С АВТОДРОМОМ)***



полигон «Ляур»

1

Центральный командный пункт до ремонта.





полигон «Ляур»

2

Центральный командный пункт после ремонта.





полигон «Ляур»

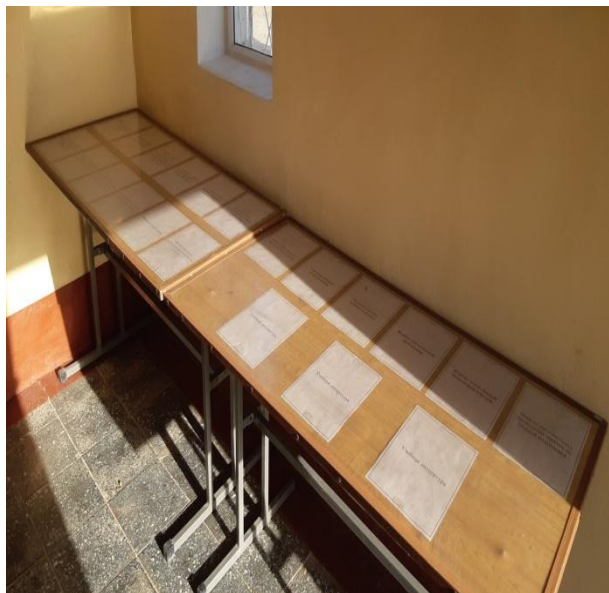
УПУ № 1 до ремонта





полигон «Ляур»

УПУ № 1 после ремонта





полигон «Ляур»

УПУ № 2 до ремонта





полигон «Ляур»

УПУ № 2 после ремонт





полигон «Ляур»

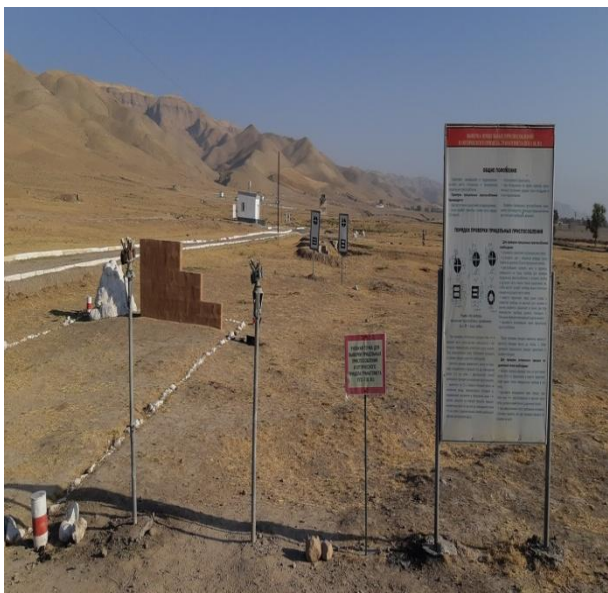
УПУ № 3 до ремонта





полигон «Ляур»

УПУ № 3 после ремонта





полигон «Ляур»

УПУ № 4 до ремонта



ФОРМА ДОКЛАДА ОБУЧАЕМОГО ПОСЛЕ ОКОНЧАНИЯ СТРЕЛЬБЫ (1 УПРАЖНЕНИЕ УЧЕБНЫХ СТРЕЛЬБ ИЗ ПУС РПО-А)

Товарищ капитан, рядовой Петров выполнял боевую задачу по уничтожению противника

В ходе боя наблюдал:

- Пулеметный расчет противника-поражена (с 1-го, 2-го, 3-го выстрела; не поражена)
- Боеприпасы израсходованы полностью (не полностью, осталось столько-то патронов), задержек при стрельбе не было (были такие-то)

ФОРМА ДОКЛАДА ОБУЧАЕМОГО ПОСЛЕ ОКОНЧАНИЯ СТРЕЛЬБЫ (2 УПРАЖНЕНИЕ УЧЕБНЫХ СТРЕЛЬБ ИЗ РПО-А)

Товарищ капитан, рядовой Петров выполнял боевую задачу по уничтожению противника

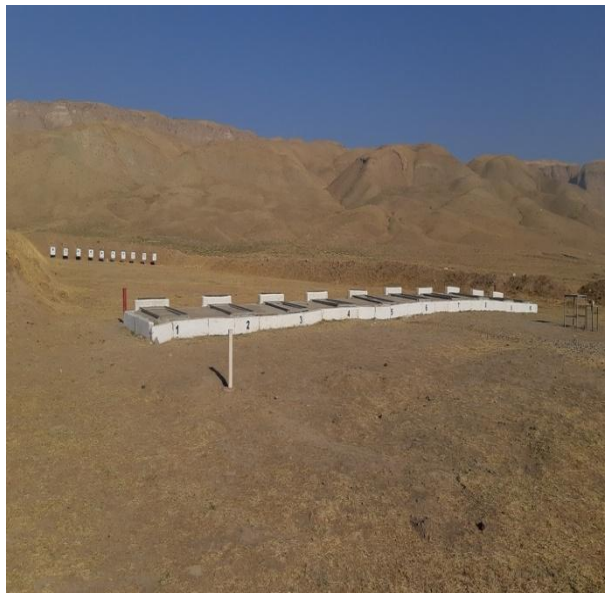
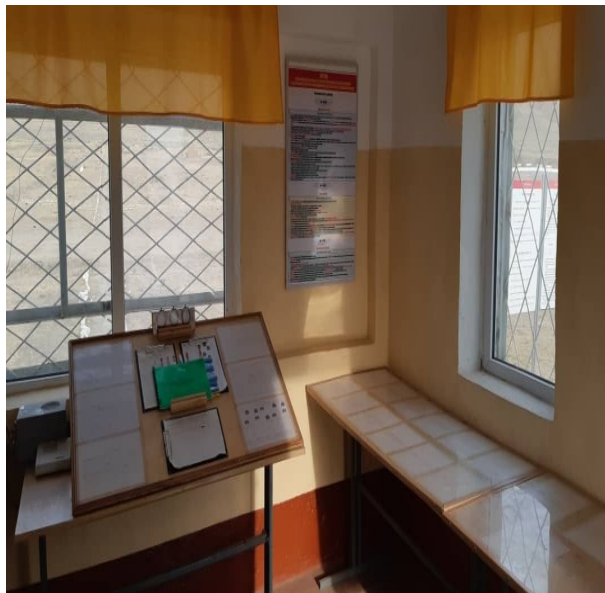
В ходе боя наблюдал:

- Амбразуру в сооружении противника-поражена (с 1-го, 2-го выстрела; не поражена)
- Боеприпасы израсходованы полностью (не полностью, осталось столько-то патронов), задержек при стрельбе не было (были такие-то)



полигон «Ляур»

УПУ № 4 после ремонта





полигон «Ляур»

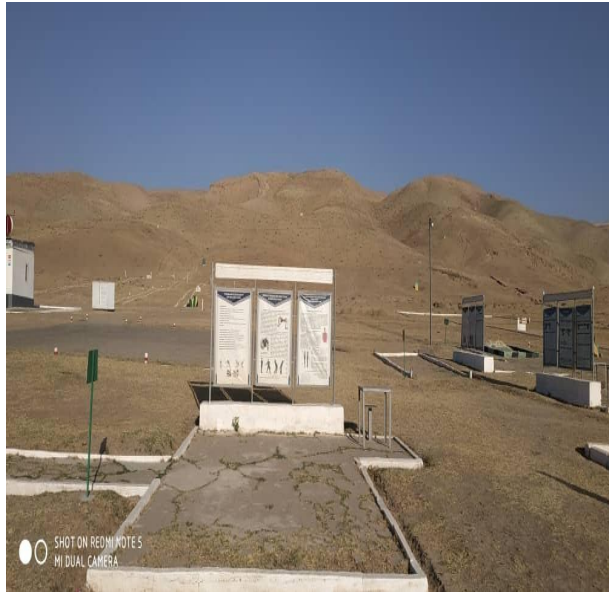
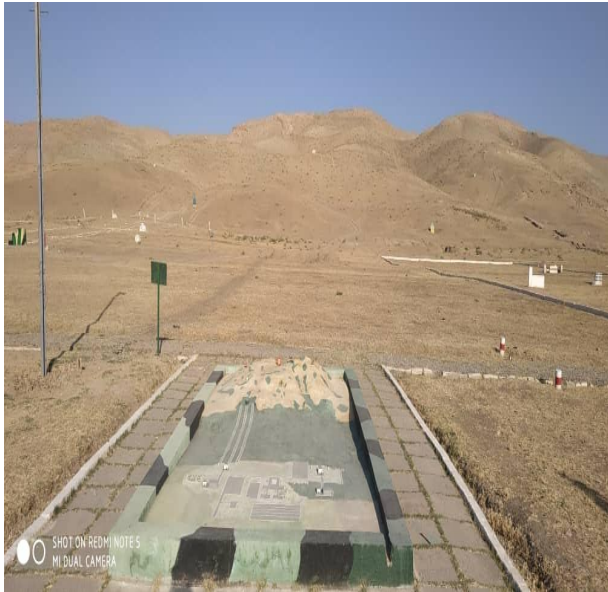
УПУ № 5 до ремонта





полигон «Ляур»

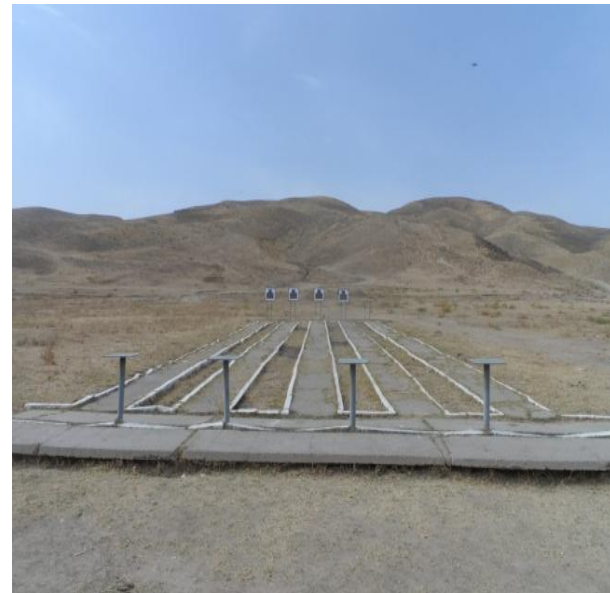
УПУ № 5 после ремонта





полигон «Ляур»

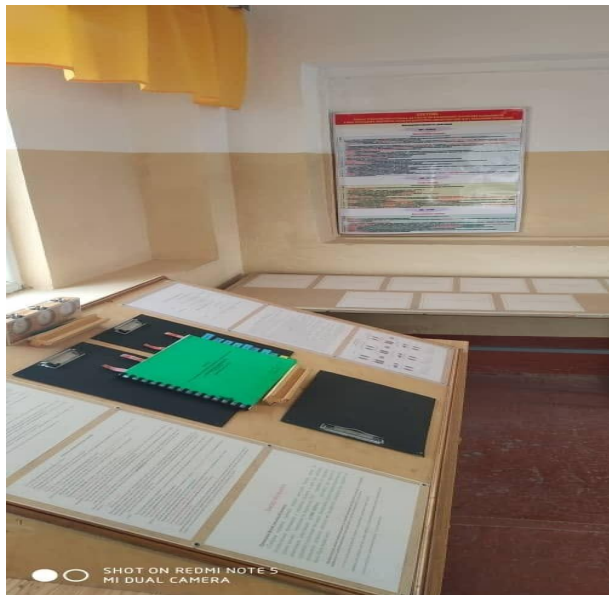
УПУ № 6 до ремонта





полигон «Ляур»

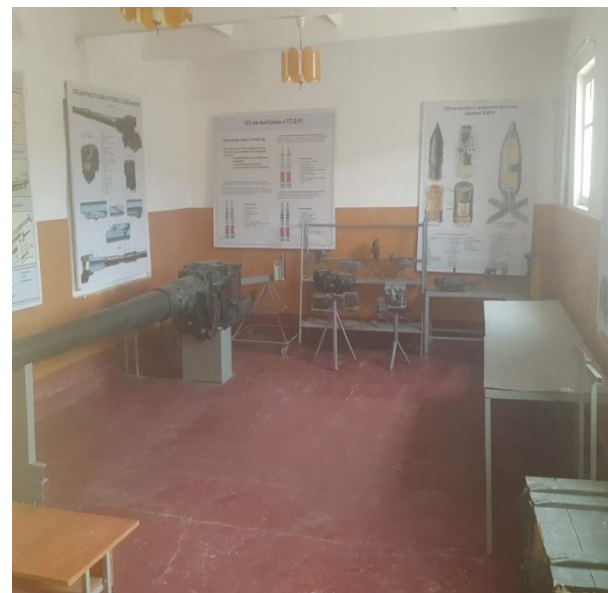
УПУ № 6 после ремонта





полигон «Ляур»

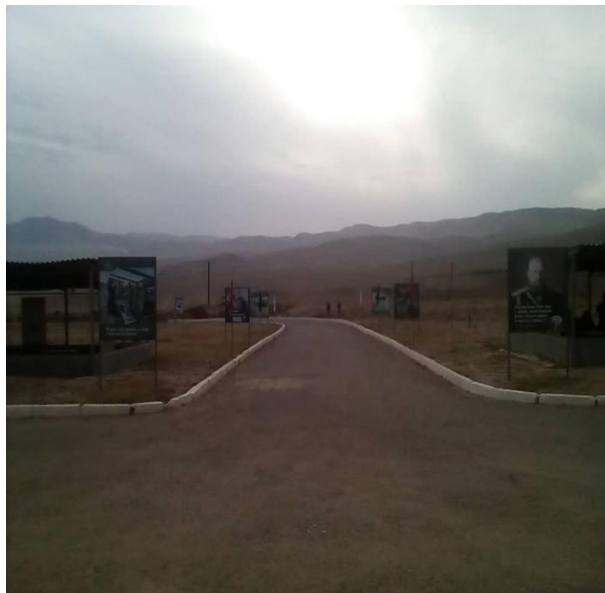
Автоматизированная директриса (танковая) до ремонта





полигон «Ляур»

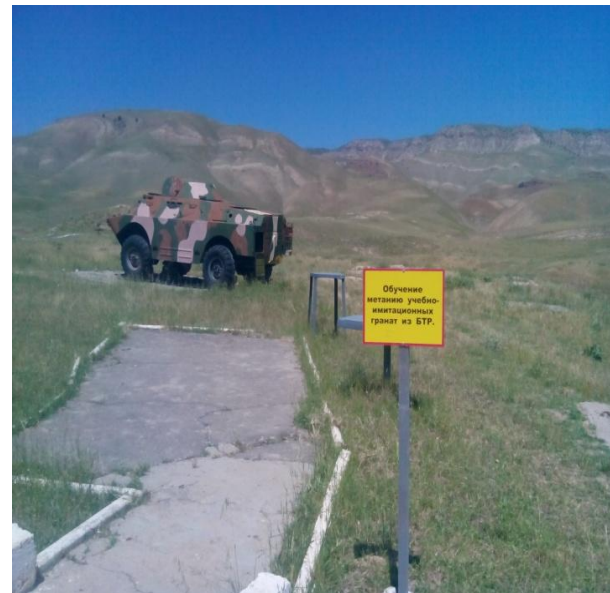
Автоматизированная директриса (танковая) после ремонта





полигон «Ляур»

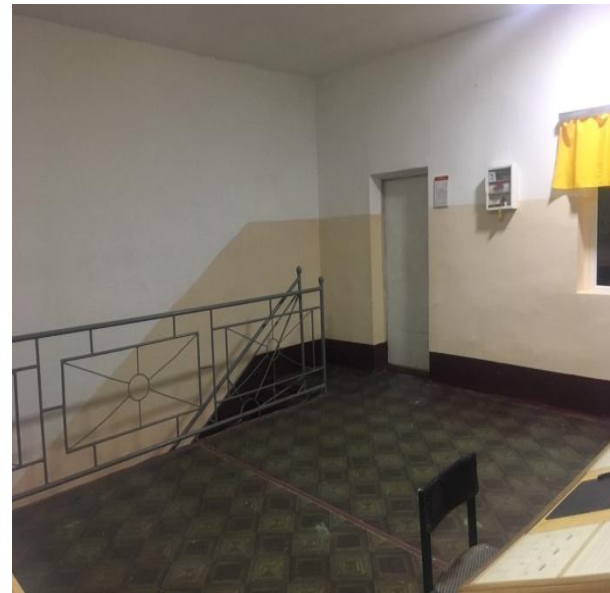
Автоматизированная директриса (боевых машин) до ремонта





полигон «Ляур»

Автоматизированная директриса (боевых машин) после ремонта





полигон «Ляур»

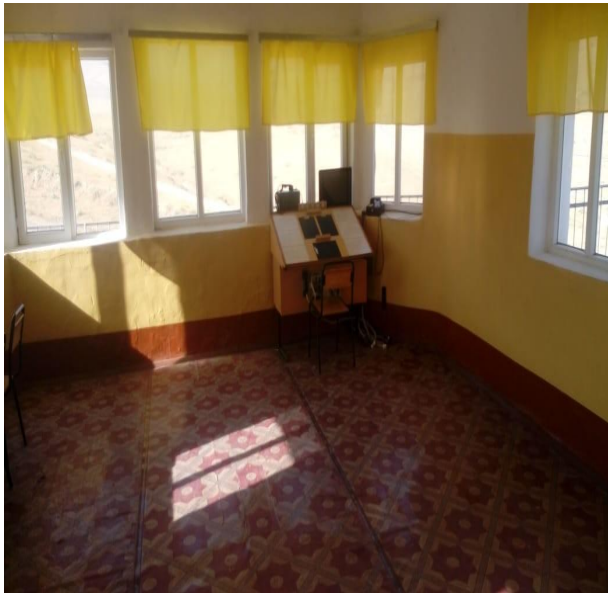
Танкодром до ремонта





полигон «Ляур»

Танкодром после ремонта

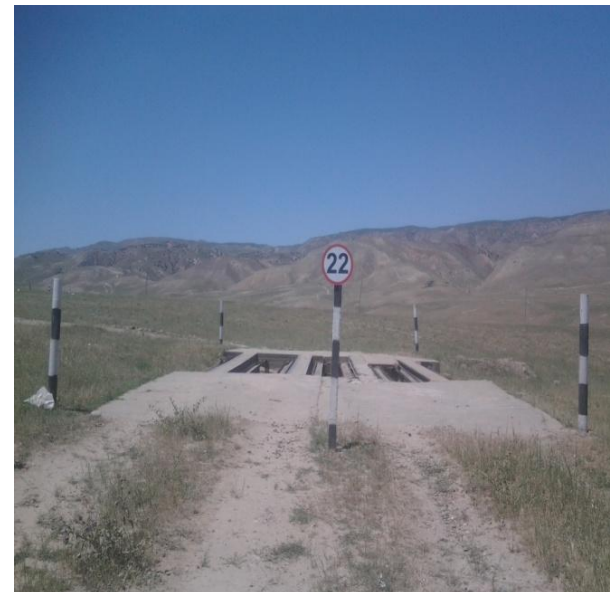
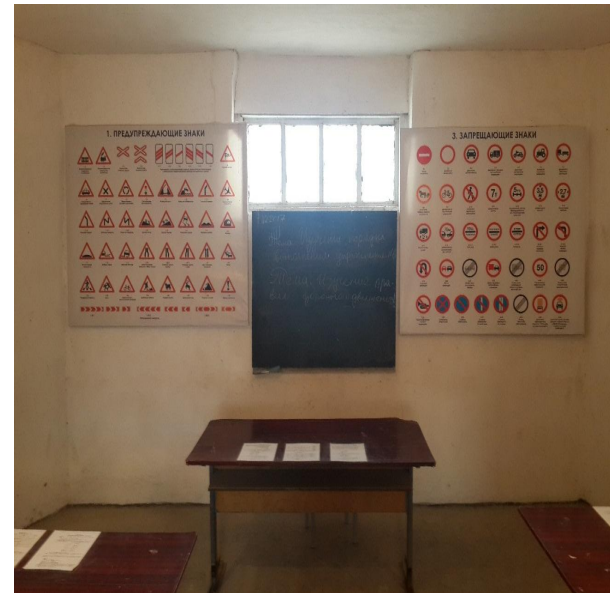




полигон «Ляур»

21

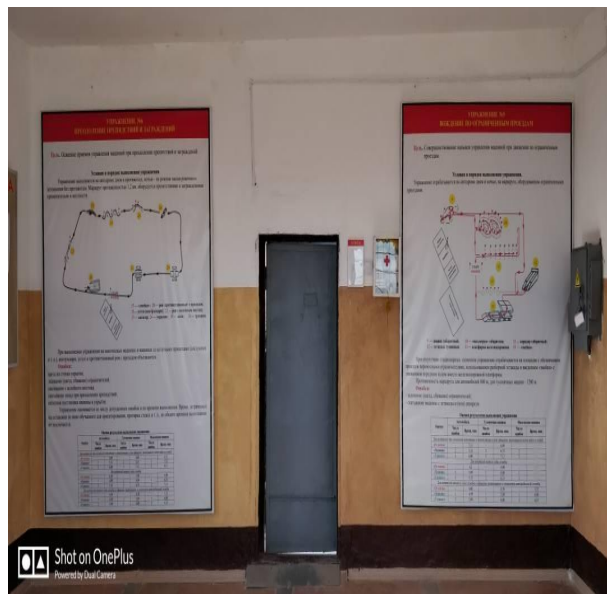
Автодром до ремонта.





полигон «Ляур»

Автодром после ремонта.



**Состояние мишенных полей
полигона «Ляур»**

г. Душанбе



полигон «Ляур»

1

Оборудование мишенного поля танковой директрисы до ремонта





полигон «Ляур»

2

Оборудование мишенного поля танковой директрисы после ремонта





полигон «Ляур»

3

Оборудование мишенного поля войскового стрельбище до ремонта





полигон «Ляур»

4

Оборудование мишенного поля войскового стрельбища после ремонта





полигон «Ляур»

Оборудование препятствий танкодрома с (автодромом) до ремонта





полигон «Ляур»

Оборудование препятствий танкодрома с (автодромом) после ремонта





полигон «Ляур»

7

Оборудование мишенного поля директрисы боевых машин до ремонта





полигон «Ляур»

8

Оборудование мишенного поля директрисы боевых машин после ремонта

