



ИССЛЕДОВАНИЕ ОРГАНОВ РЕЧИ

+

○ Презентацию подготовила
Студентка 1 курса 7 группы
Гулакова Ксения

Исследование речевых органов у ребёнка с дефектами речи начинаются с собирания анамнеза – сведений о предшествующем общем и речевом развитии.



Исследование речевых органов у ребенка с дефектами речи начинается с собирания анамнеза

- (от греч. *anamnesis* — воспоминание) — сведений о предшествующем общем и речевом развитии ребенка. Эти сведения получают обычно путем опроса родителей или других ближайших родственников ребенка. Особенно тщательно выясняются обстоятельства, сопровождающие возникновение речевого нарушения и предшествовавшие ему. Выясняется также общее состояние ребенка, состояние слуха, перенесенные заболевания, условия жизни, особенности речевой среды.



Исследование органов речи

При осмотре полости рта и глотки для отдавливания языка пользуются шпателем. Особое внимание обращают на строение губ, челюстей, зубов, языка, нёба, зева (нёбных душек и миндалин), задней стенки глотки.

Одновременно производится и функциональное исследование, заключающееся в определении подвижности губ, языка, мягкого нёба. Гортань и трахея могут быть осмотрены при помощи специального инструментария.



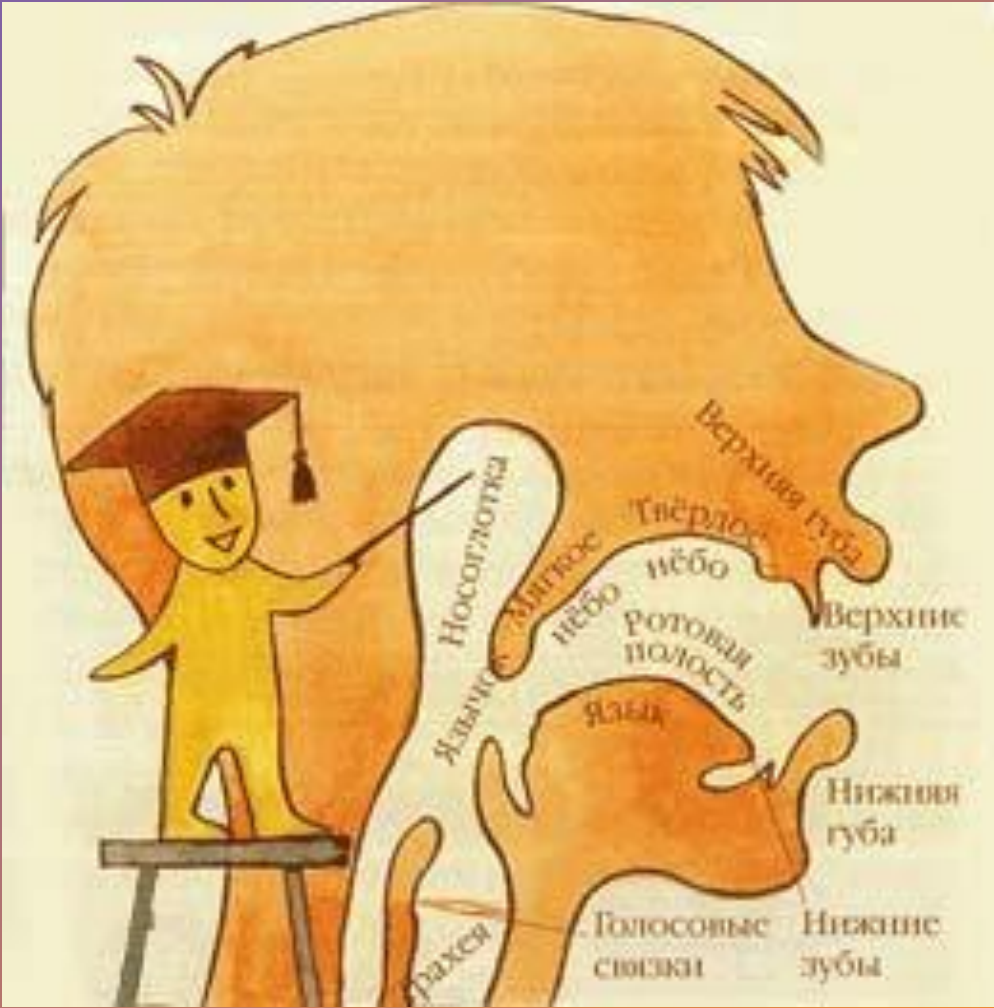
Исследование органов речи

Для осмотра гортани врачи применяют прямую ларингоскопию с помощью специального прибора, представляющего собой сочетание клинка с мощным освещением.



Исследование речевых органов

- При наличии дефекта речи начинается с собирания анамнеза → сведений о предшествующем общем и речевом развитии ребенка → опрос родителей или других ближайших родственников ребенка. **Особенно тщательно выясняются обстоятельства, сопровождающие возникновение речевого нарушения и предшествовавшие ему.**
- Выясняется общее состояние ребенка, состояние слуха, перенесенные заболевания, условия жизни, особенности речевой среды.
- Нарушения строения и функции органов речи выявляются посредством осмотра и функционального исследования.
- Большинство органов речи расположено в более или менее глубоких полостях (полость носа, ротовая полость, полости глотки, гортани, трахеи), поэтому детальный осмотр этих органов может быть произведен лишь при искусственном освещении и при помощи специальных инструментов.



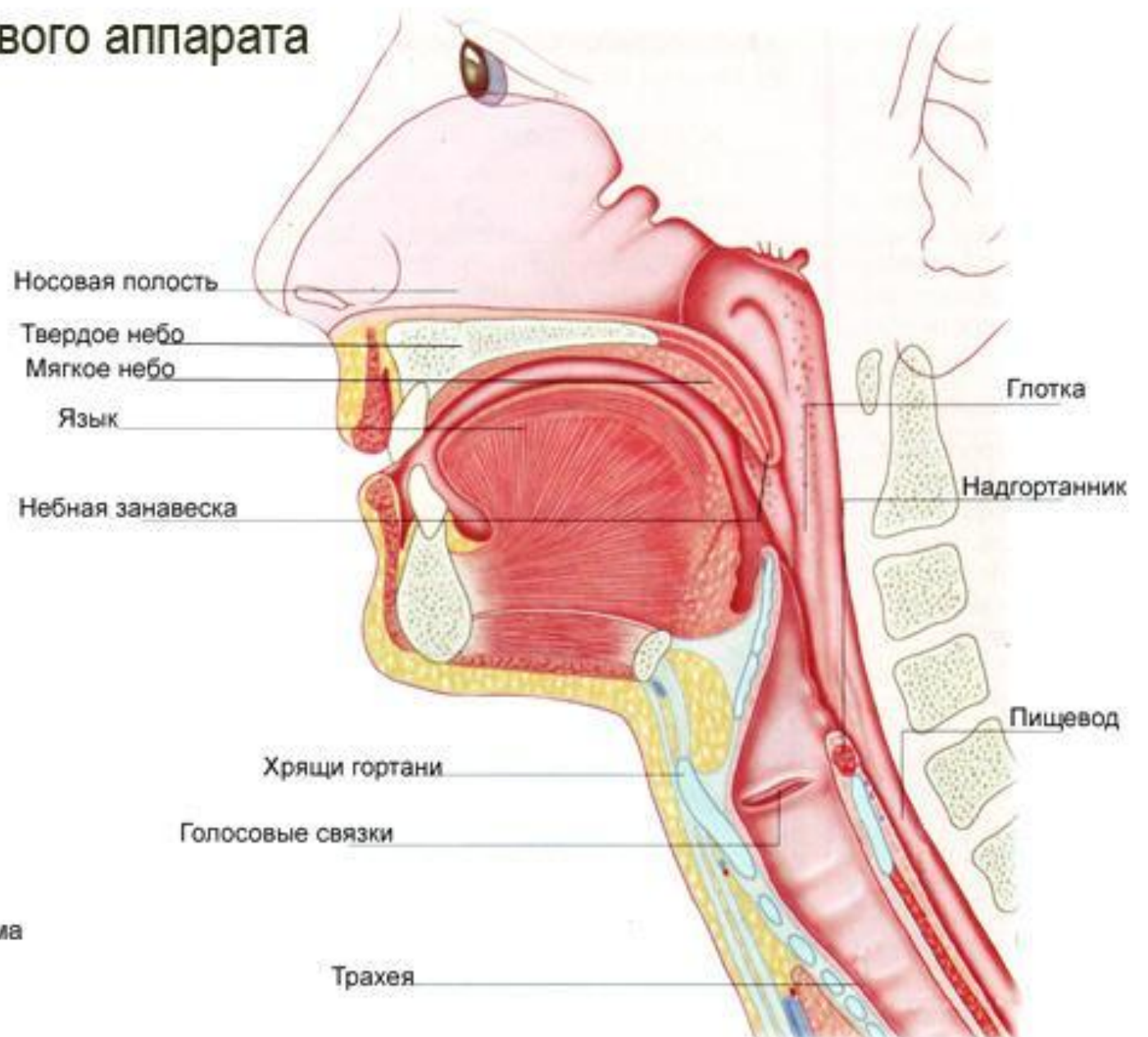
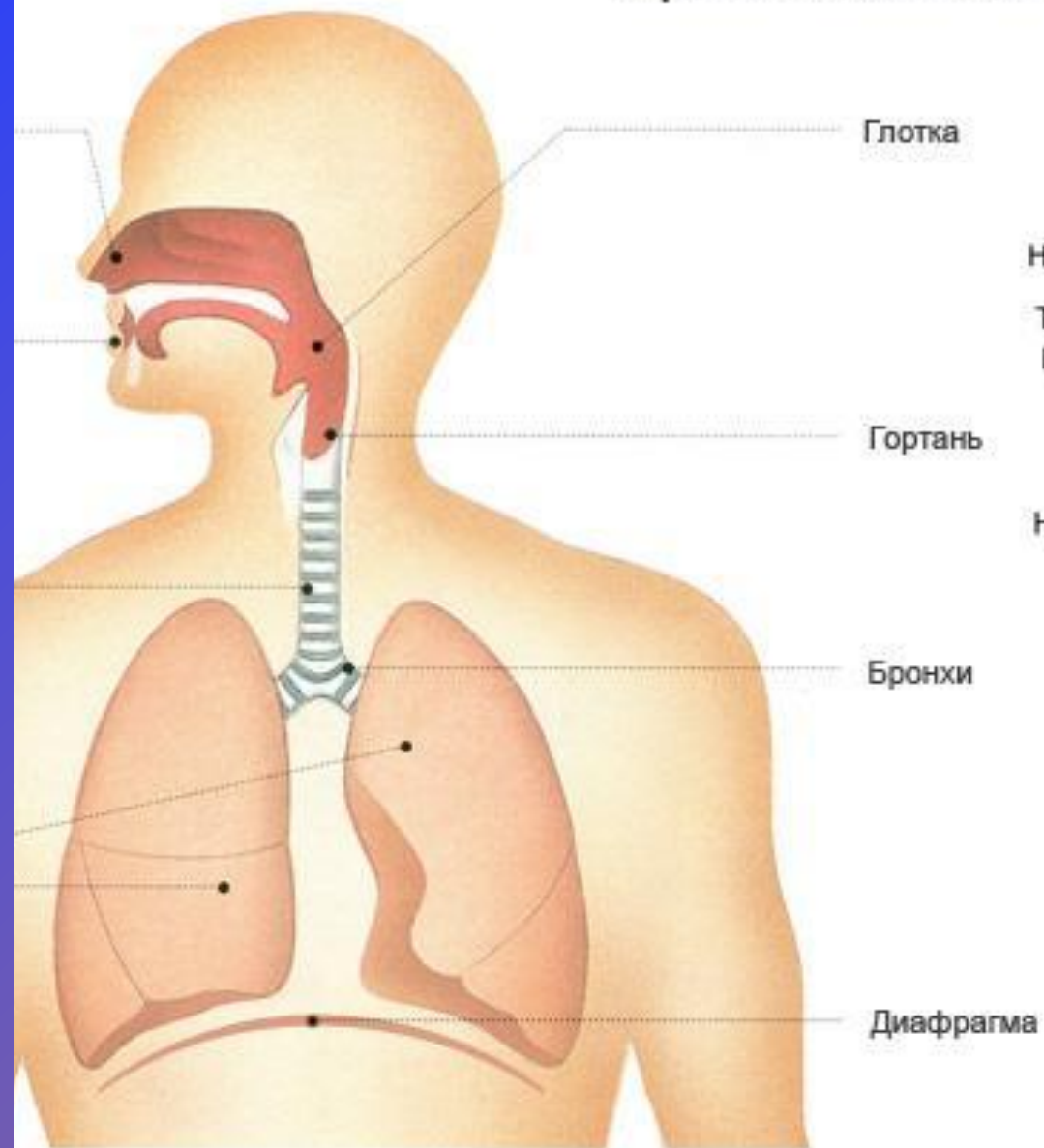
- Нарушения строения и функции органов речи выявляются посредством осмотра и функционального исследования.
- Большинство органов речи расположено в более или менее глубоких полостях (полость носа, ротовая полость, полости глотки, гортани, трахеи), поэтому детальный осмотр этих органов может быть произведен лишь при искусственном освещении и при помощи специальных инструментов



- Такой детальный осмотр проводится обычно врачом-отоларингологом. Однако известное представление о состоянии речевых органов можно получить и путем прямого осмотра без применения специальных инструментов, поместив исследуемого против лампы или освещенного окна.

- Вход в нос и передний отдел носовой полости можно осмотреть, приподняв кончик носа большими пальцами и отклоняя голову исследуемого кзади. Проприодимость каждой половины носа для воздуха определяют путем попеременного закрывания той и другой ноздри при вдохе и выдохе с закрытым ртом. Очень удобно при этом пользоваться ниткой (проба В. И. Воячека) или ваткой (проба Б. С. Преображенского): нитка или ватка притягивается к ноздре при вдохе и при выдохе

Органы голосового аппарата



Вопросы:

1. С чего начинается исследование речевых органов?
2. Как выявляются нарушения строения и функции органов речи?
3. оставляющие голосового аппарата ?

**СПАСИБО ЗА
ВНИМАНИЕ!**

