

Выпускная квалификационная работа на тему:

Профессиональная деформация психолога-консультанта и способы ее преодоления

Выполнила: Лобанова Ольга, студентка
факультета ФДО, группы Ю-1

Актуальность темы исследования

Деятельность педагога-психолога традиционно входит в число профессий, которые являются наиболее стрессогенными и подверженными профессиональной деформации.

Профессиональные деформации воздействуют на «Образ-Я», психическое и соматическое здоровье человека, поэтому профессиональные деформации психологов, связанные со здоровьем их клиентов, являются важной и приоритетной задачей развития образования и сохранения психического здоровья.

Степень научной разработанности

Наиболее известные работы по данной проблематике выполнили Б.Г. Ананьев, О.И. Бабич, С.П. Безносков, В.В. Бойко, Т.Г. Глухова, Э.Ф. Зеер, К. Маслач, Л.М. Митина, В.И. Лебедев, Е.Г. Ожогова, В.Е. Орел, Н.В. Самоукина, А.И. Черлюнчакевич и др.

Объект исследования

Объектом исследования является профессиональная деформация психолога-консультанта.

Предмет исследования

Предмет исследования составляют психологические признаки профессиональной деформации педагога-психолога.

Цель аттестационной работы

Целью аттестационной работы является исследование особенностей профессиональной деформации психолога-консультанта и способов ее преодоления.

Задачи аттестационной работы:

1. Проанализировать профессиональный стандарт и компоненты профессиональной деятельности школьного педагога-психолога.
2. Рассмотреть должностные и профессиональные требования к педагогам-психологам.
3. Раскрыть понятие и структуру профессиональной деформации психолога-консультанта.
4. Обозначить способы профилактики и преодоления профессиональной деформации психолога-консультанта.
5. Организовать и провести эмпирическое исследование профессиональной деформации психолога-консультанта.
6. Разработать практические рекомендации для педагогов-психологов с целью профилактики и преодоления профессиональной деформации.

Теоретические выводы

Профессиональная деформация личности - это негативное изменение особенностей и качеств личности, наступающее в процессе профессиональной деятельности.

Причинами возникновения профессиональных деформаций являются: социальные ошибочные стереотипы мышления; поведения и деятельности; психологической защиты; стагнация специалиста; особенности профессиональной деятельности; личностные особенности; возраст, длительность работы, возрастание требований к профессиональным качествам, социальные ожидания.

Для психопрофилактики профессиональных деформаций используются: психодиагностика эмоциональной сферы; просвещение сотрудников о методах и способах повышения стрессоустойчивости, адаптивности, обучение методам снятия напряжения и тревоги.

Выборка и методики исследования

В исследовании приняли участие 40 педагогов-психологов, все женщины в возрасте от 28 до 55 лет, со стажем работы в качестве педагога-психолога от 1 до 32 лет.

Методики исследования:

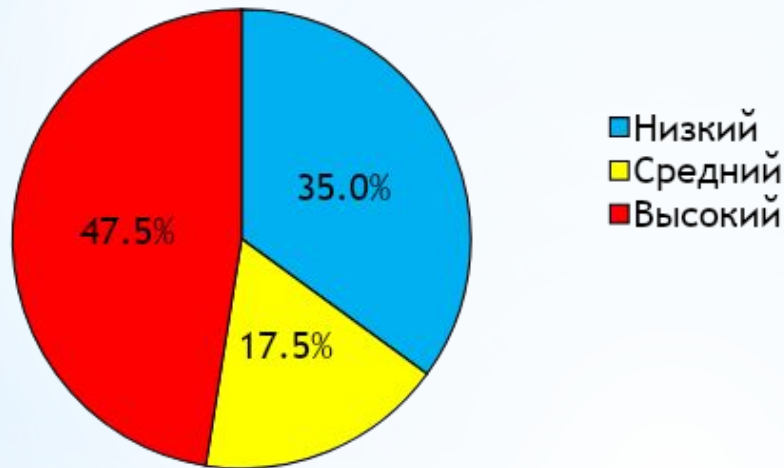
1. Методика диагностики профессиональной деформации личности учителя» (В.Е. Орел, С.П. Андреев).
2. Методика «Диагностика эмоционального выгорания личности» (В.В. Бойко).
3. Опросник поведения и переживания, связанного с работой (AVEM) У. Шаршмидт и А. Фишер.
4. Тест смысло-жизненных ориентаций (Д.А. Леонтьев).

Гипотезы исследования:

- предполагается, что у профессионально деформированных педагогов-психологов выше уровень эмоционального выгорания, больше выражены негативные переживания, связанные с работой и ниже осмысленность жизни;
- предполагается, что уровень профессиональной деформации педагогов-психологов прямо связан с возрастом и стажем работы.

Результаты исследования

Уровень выраженности профессиональной деформации



47,5% имеет высокий уровень профессиональной деформации.

35% испытуемых не имеют признаков деформации.

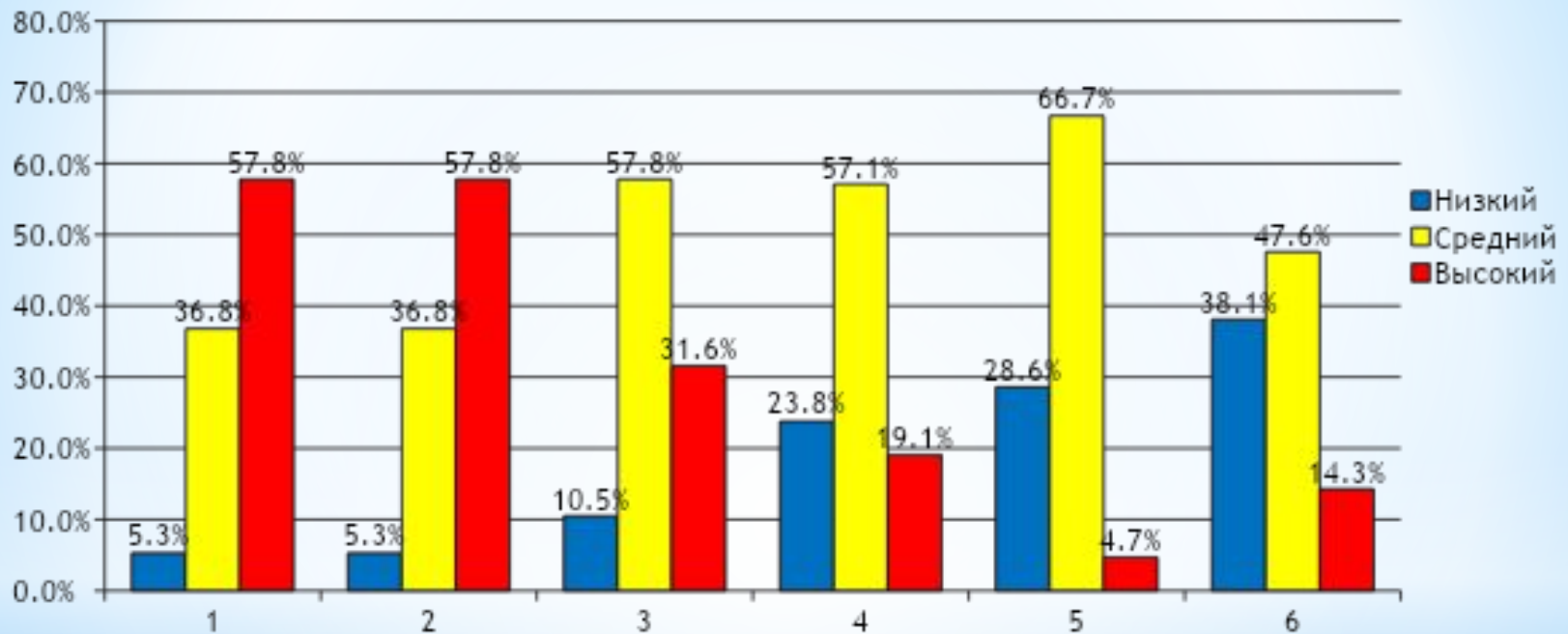
У 17,5% выражена тенденция к профдеформации.

На основании результатов методики испытуемые были поделены на группы:

- 1-я группа - профессионально деформированные испытуемые (высокий уровень ПД) - 19 человек (47,5%).
- 2-я группа - профессионально недеформированные испытуемые (низкий и средний уровень ПД) - 21 человек (52,5%).

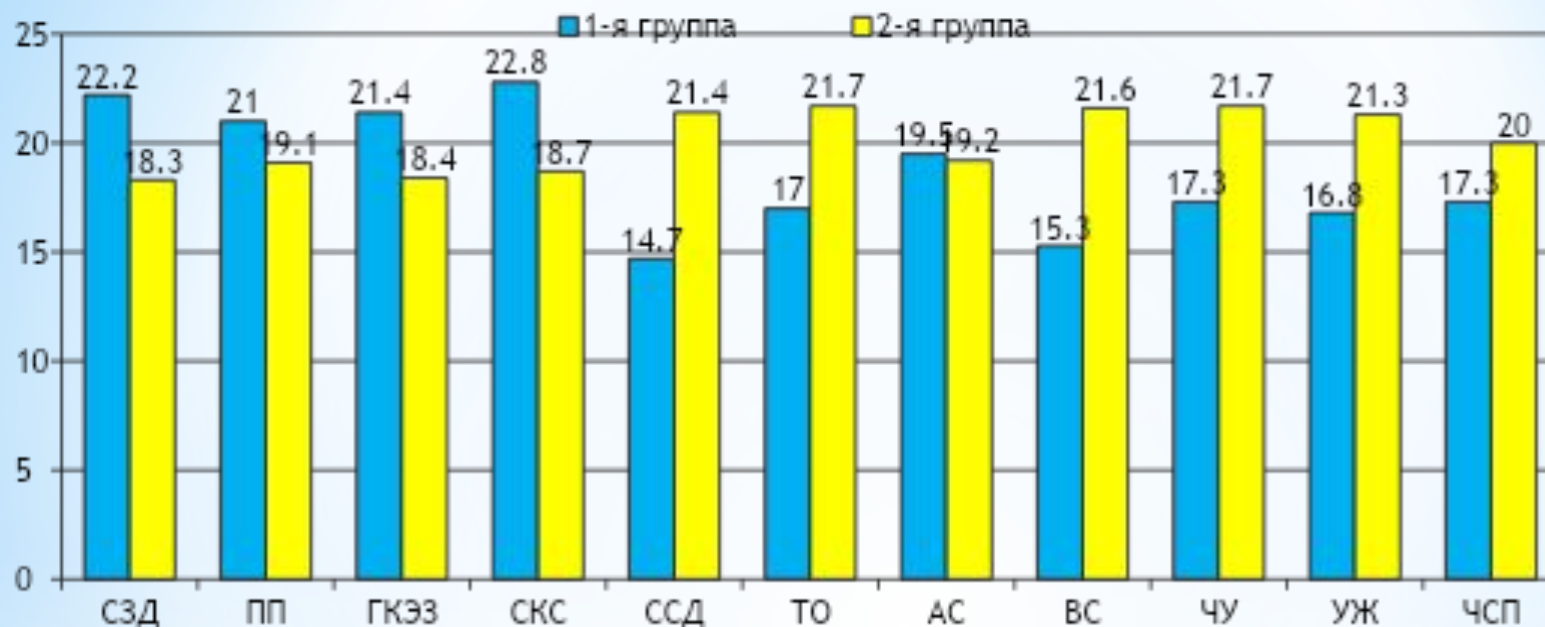
Результаты диагностики эмоционального выгорания

Соотношение испытуемых двух групп с разным уровнем сформированности фаз эмоционального выгорания



У педагогов-психологов с профессиональной деформацией значительно больше выражена фаза напряжения ($p \leq 0,01$), фаза резистенции ($p \leq 0,01$) и фаза истощения ($p \leq 0,05$), чем у сотрудников без профессиональных деформаций.

Результаты диагностики поведения и переживания, связанного с работой



У педагогов-психологов с профессиональными деформациями значительно больше выражена субъективная значимость профессиональной деятельности ($p \leq 0,05$), стремление к совершенству ($p \leq 0,05$) и значительно меньше выражена способность сохранять дистанцию ($p \leq 0,01$), тенденция к отказу в ситуации неудачи ($p \leq 0,05$), внутреннее спокойствие и равновесие ($p \leq 0,01$), чувство успешности в профессии ($p \leq 0,05$) и удовлетворенность жизнью ($p \leq 0,01$), чем у сотрудников без профессиональных деформаций.

Результаты диагностики смысложизненных ориентаций



Испытуемые с профессиональной деформацией недостаточно целеустремленны, живут сегодняшним или вчерашним днем, но не удовлетворены своей жизнью в настоящем, и прошлом.

У испытуемых с профессиональными деформациями значительно ниже осмысленность жизни ($p \leq 0,01$) и процесс жизни ($p \leq 0,05$), чем у сотрудников без профессиональных деформаций.

Результаты корреляционного анализа

Чем старше педагоги-психологи, тем больше они стремятся подчинить своему вниманию партнеров по взаимодействию и общению ($p \leq 0,05$) и тем меньше их стремление к профессиональному росту ($p \leq 0,01$) и оптимистическая установка на появляющиеся проблемы и задачи ($p \leq 0,05$).

Чем больше испытуемые работают в должности педагога-психолога, тем больше они стремятся подчинить своему вниманию партнеров по взаимодействию и общению ($p \leq 0,05$) и тем меньше их стремление к профессиональному росту ($p \leq 0,05$) и ниже значимость работы в жизни ($p \leq 0,05$).

Выводы

Результаты статистического анализа позволили полностью подтвердить гипотезы исследования:

- у профессионально деформированных педагогов-психологов выше уровень эмоционального выгорания; больше выражены негативные переживания, связанные с работой и ниже осмысленность жизни.
- уровень профессиональной деформации педагогов-психологов прямо связан с возрастом и стажем работы.

На основе результатов исследования были разработаны практические рекомендации по преодолению профессиональной деформации психолога.

Спасибо за внимание!!!