

9.3. 20.gs. nozīmīgākās idejas

I. Psihoanalīze

Freida psihoanalīze

Junga arhetipu teorija

II. Eksistenciālisms

III. Sistēmiskā paradigma

Paradigmu nomaiņas vispārināta shēma

Sistēmiskās paradigmas pamatlicēji

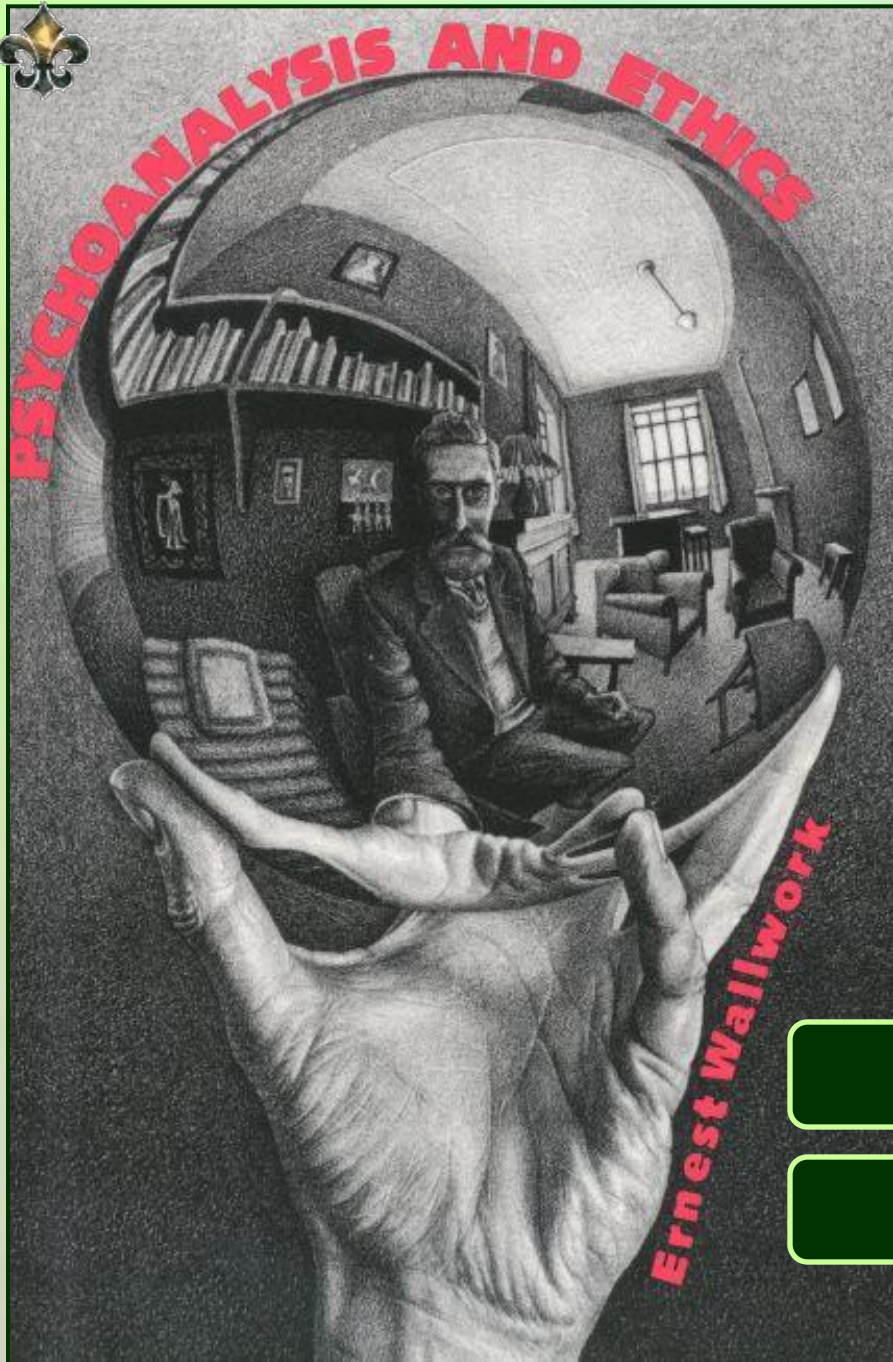
Uzskati par telpu un laiku

Cilvēks sistēmiskajā paradigmā

Sabiedrības attīstības likumības

Atvērtās dinamiskās sistēmas raksturojums

IV. Feminisms



I. Pētījumi psiholoģijā un psihijā

Freida psihoanalīze

Junga arhetipu teorija



Freida psihoanalīze



Freida slavenais psihoanalīzes dīvāniņš

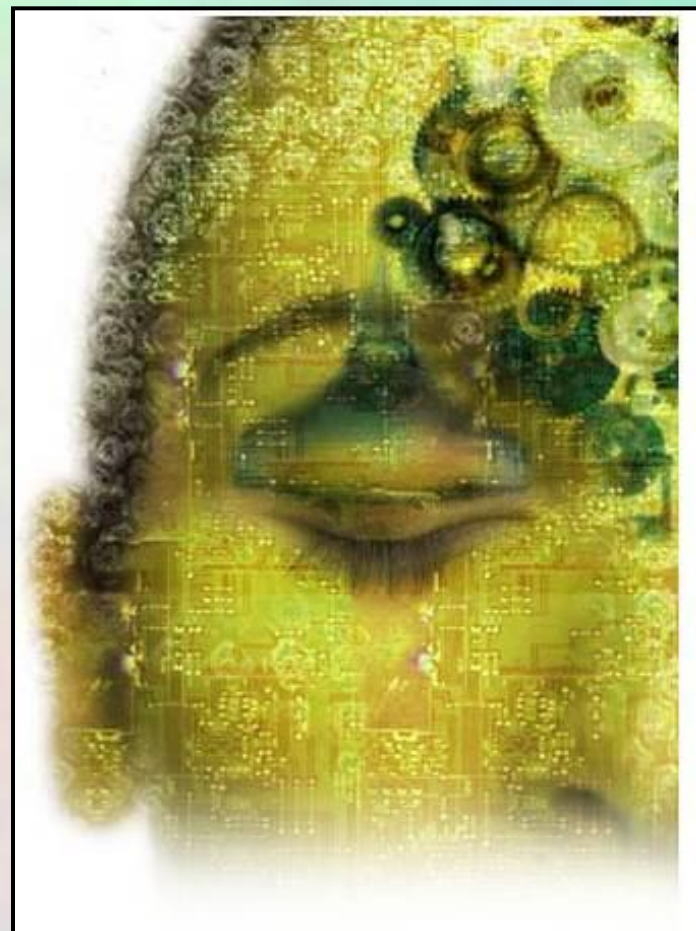
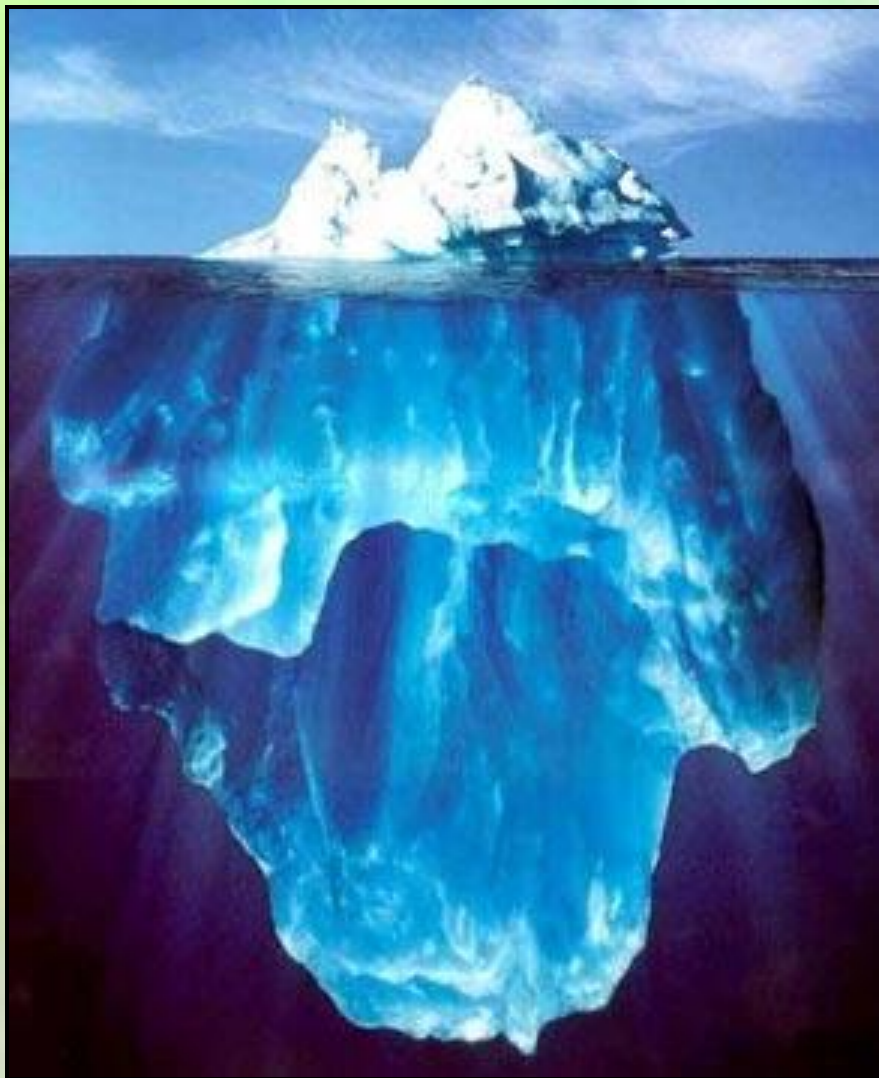
***Psihoanalīzes izveidotājs austriešu
neiropatologs, psihiatrs, psihologs Zigismunds
Freids (1856-1939)***

Psihonalīze nodarbojas ar jautājumu, kā neapzinātais ietekmē apziņu, cilvēka rīcību. Citiem vārdiem runājot, tā ir mācība par bezapziņu. Pēc psihoanalītiķu domām, nerealizētas dziņas, lieli pārdzīvojumi neizzūd no cilvēka psihes bez pēdām, tie tiek izspiesti psihes neapzinātajā sfērā, kur turpina aktīvi iedarboties, izpaužoties šifrētā, mainītā veidā.





Psihoanalīze



Pēc Freida domām, apzinātā un neapzinātā (bezapziņa) attiecības var salīdzināt ar aisbergu, kuram deviņas desmitdaļas atrodas zem ūdens.) Psihonalīze nodarbojas ar jautājumu, kā neapzinātais ietekmē apziņu, cilvēka rīcību. Citiem vārdiem runājot, tā ir mācība par bezapziņu.



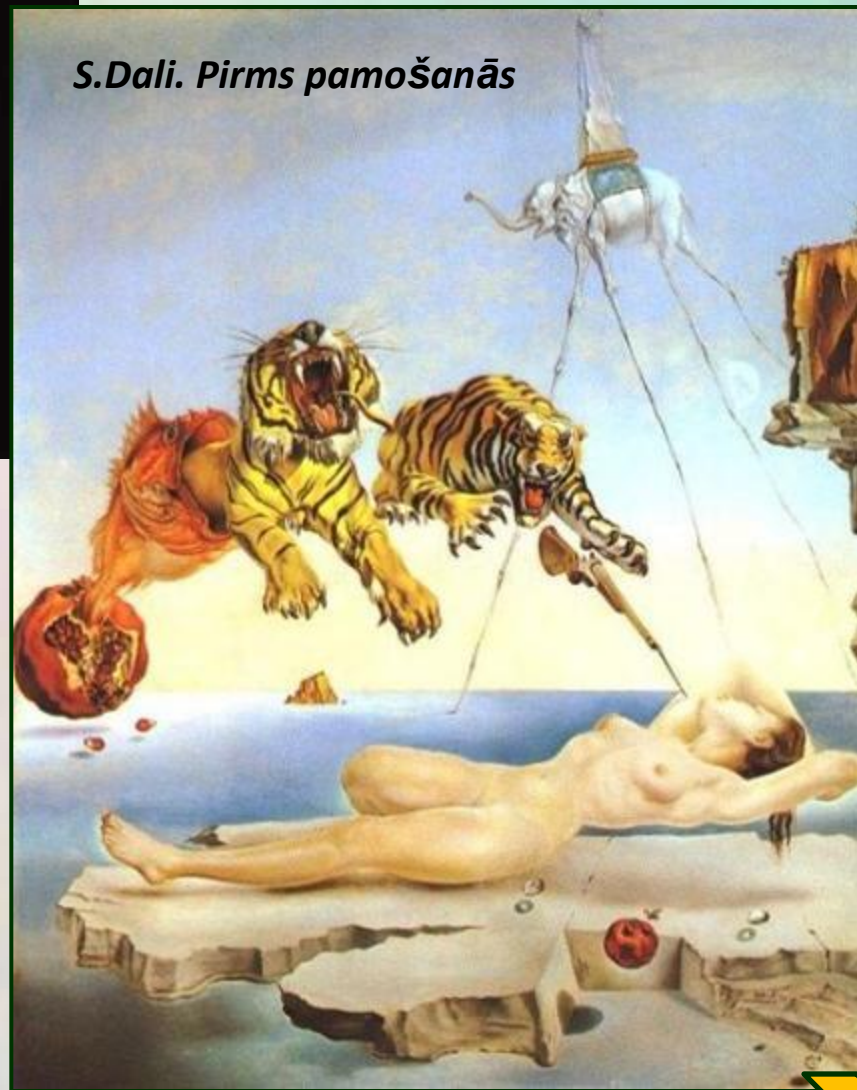


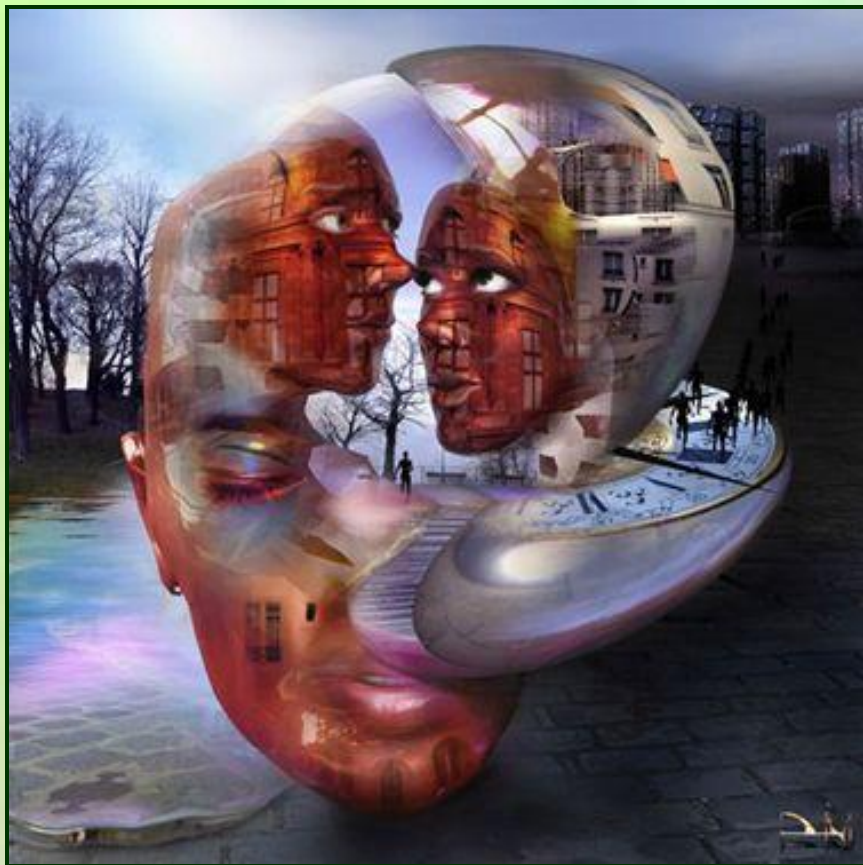
Psihoanalīze



Freids analizēja sapņus kā vistiešāko bezapziņas tēlu izpausmi, jo uzskatīja, ka sapņos visskaidrāk saredzami cilvēku apspiestie impulsi un sapnis ir kā durvis uz cilvēka bezapziņas visdziļākajām dzīlēm. Saskaņā ar Freida psihoanalīzes teoriju daudzu saslimšanu cēlonis meklējams tieši bezapziņā un slimības cēloņu izskaidrošana spēj cilvēku no slimības atbrīvot.

S.Dali. Pirms pamošanās





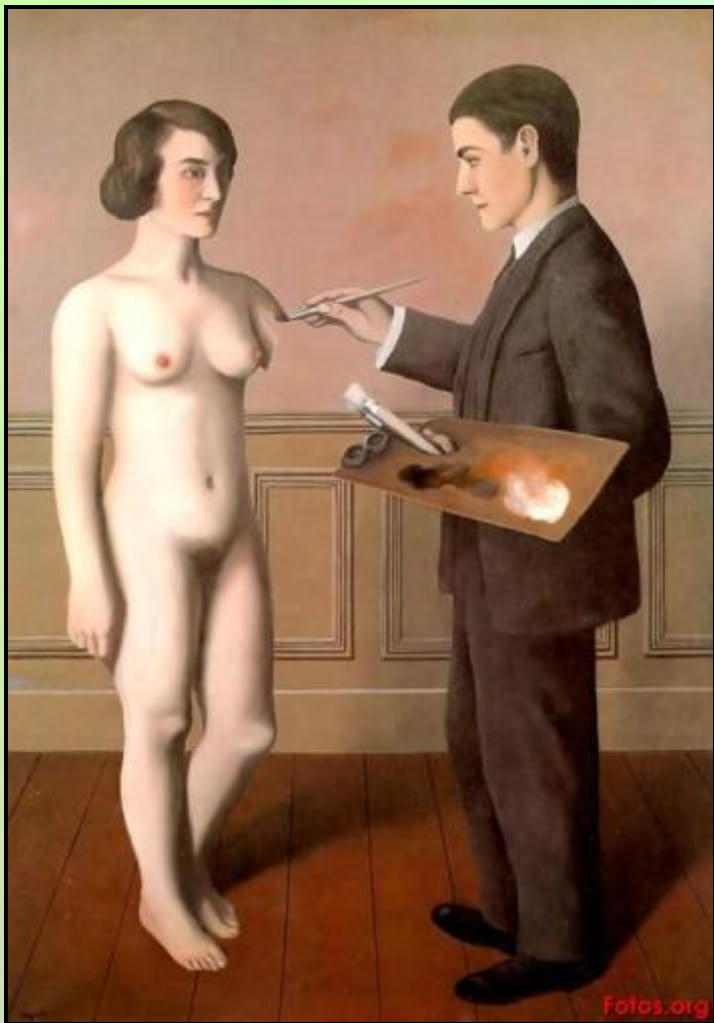
Freida seksualitātes teorija

Seksualitāte Freidam šķiet tik nozīmīga, ka daudzi viņu iedēvē par lielāko seksuālistu, kas grauj sabiedrībā atzīto morāli. Runājot par seksualitāti, Freids uzskatīja, ka tā ir galvenais cilvēka instinkts, jo dabā tā iekārtots, ka jēga ir vairošanās procesam un sugas pastāvēšanai. Par pareizu seksuālu uzvedību daba cilvēkam piešķir apbalvojumu - lielu baudu. Ja viņš nedara to, kas pienākas, un seksualitāti apspiež, cietsirdīgā bioloģija piespriež sodu - fiziskas un psihiskas ciešanas. Visi pārējie instinkti arī spēlē svarīgu lomu, tomēr tie ir pakārtoti.





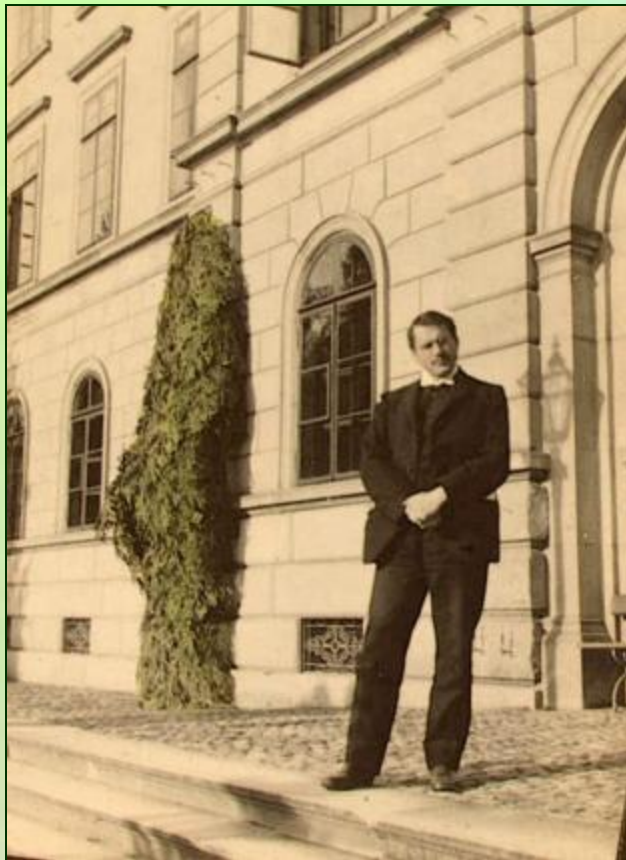
Psihoanalīzes ietekme uz mākslu.



Renē Magrits. Tiecoties pēc neiespējamā. 1928.

Psihoanalīze tika radīta kā ārstnieciska metode. Taču psihoanalīze neaprobežojas tikai ar dziedniecību. Tā iespaido filosofiju un zinātņi, psihoanalīzes ietekme saskatāma 20. gadsimta mākslā. Sirreālisma radītajām gleznām, absurda teātrim un kino, kakofoniskajai mūzikai ar to ir tiešs sakars.





K.G. Junga analītiskā psiholoģija

Kolektīvā bezapziņa

Karls Junga (1875. - 1961.) pieņēma, ka apziņa un bezapziņa savstarpēji papildina viena otru Viņš radīja analītisko psiholoģiju, kas nozīmē psihi dzīlumu pētīšanu, kurā kādai parādībai tiek atrasta tās jēga.

Arī pats psihi jēdziens tiek paplašināts, tajā tiek ietverts kolektīvi neapzinātais, t.i., kolektīvā bezapziņa. Šāda bezapziņa raksturīga gan cilvēcei kopumā, gan arī atsevišķākām tautām un laikmetiem. Šāda kolektīva bezapziņa ir cilvēces garīgās attīstības mantojums, kas atdzimst ikvienā individuā.





Junga arhetipi



animas/ animus



Kolektīvās bezapziņas struktūras elementi savukārt ir arhetipi.

Viens no arhetipiem ir **ēna**, kas reprezentē visu to, ko cilvēk apziņā sevī noliedz. Ēna ir pretēja cilvēkā uz āru rādītajam - skarbam cilvēkam ēna ir maigas dabas, tādām, kas uzskata sevi par neglītu ēna ir tāda, ko viņš uzskatītu par skaistu.

Katram indivīdam kā arhetips ir arī pretēja dzimuma tēls- vīriešiem **anima**, bet sievietēm- **animus**. Tieši ar animas/ animus esamību psihē var skaidrot mīlestību no pirmā acu uzmetiena- kādā pretējā dzimuma svešiniekā cilvēks saredz savu animu.

Bez šiem ir arī citi arhetipi- **gudrais vīrs** (izsaka garīgo principu), **lielā māte**(gudrā vīra pretstats, izsaka vielu, kuru caurauž gars), **patība** (apvieno gan apzināto, gan nepazināto), **bērns** (kolektīvās dvēseles pirmapzinātā bērniība) u.c.



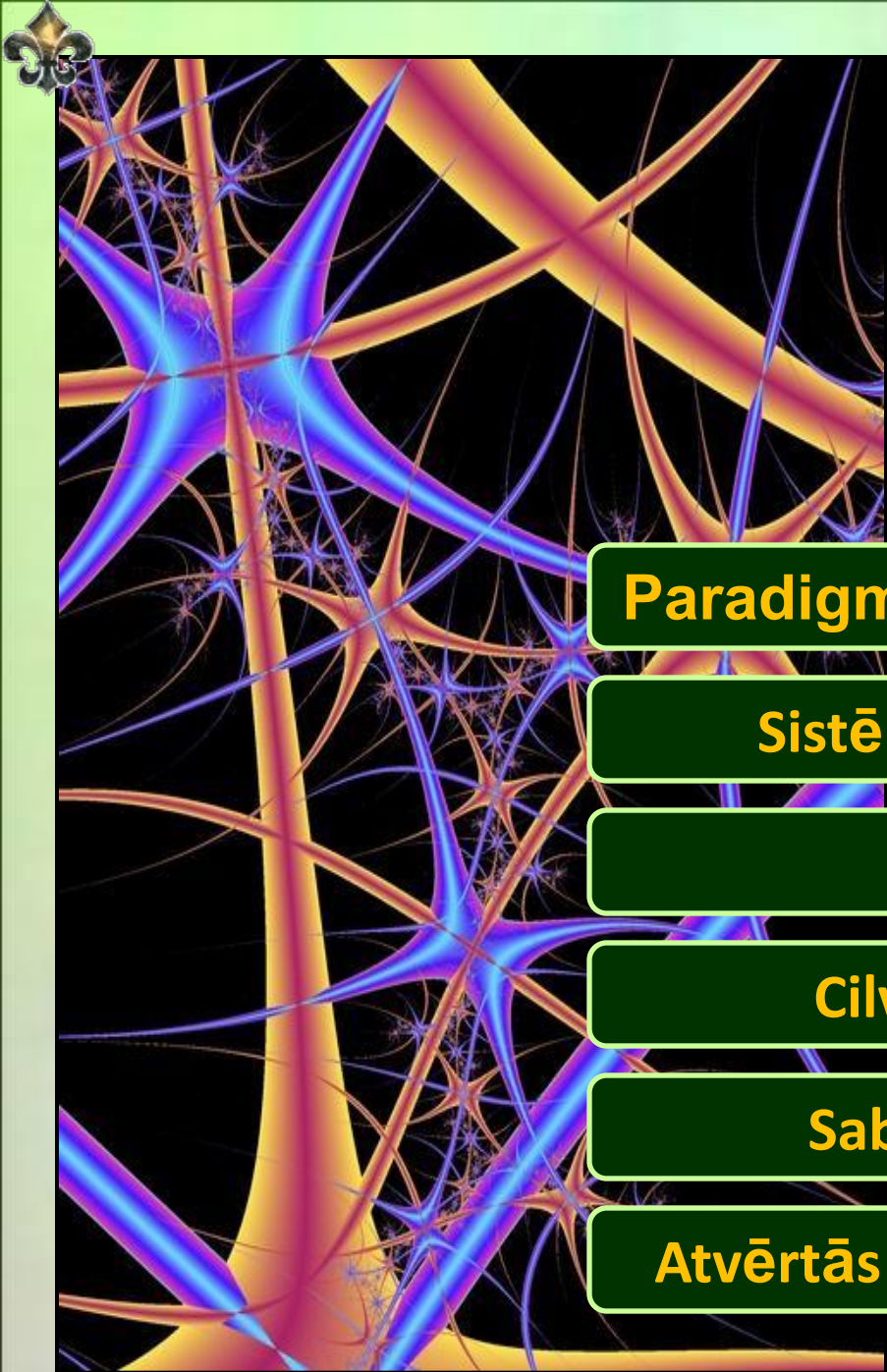



II. Eksistenciālisms

Pazīstamākie pārstāvji Vācijā ir M. Heidegers un K. Jaspers, Francijā – G. Marsels, Ž.P. Sartrs, A. Kamī u.c.

Eksistenciālisma filozofiju radīja modernais laikmets, saskaņā ar kuru dzīvei nav nekādas iepriekš noteiktas nozīmes, cilvēki to var radīt paši. Cilvēku nav iespējams definēt, jo sākotnēji viņš vēl nekas nav. Par cilvēku viņš kļūst vēlāk, turklāt par tādu cilvēku, par kādu viņš sevi padara. Cilvēks eksistē, un viņš ir tāds, kāds viņš vēlas būt, tāds, kādu viņš sevi veido. Cilvēks ir nolemts brīvībai, ko viņam nespēj atņemt pat važas un cietums. Ar brīvu izvēli un apzinātu rīcību cilvēki var radīt savu sistēmu, savas dzīves nozīmi, ko nosaka tikai un vienīgi viņi. Tā neder nevienam citam. Neviens nevar piešķirt nozīmi kāda cita dzīvei. Katram ir jānosaka pašam sava nozīme, kam jāpaliek privātai, personiskai un nesaistītai ar jebkādu objektīvo patiesību. Reliģija kļūst pilnīgi privāta lieta, to nevar uzspiest. Katrs dzīvo savā personiskajā realitātē. Kas ir patiesss tev, var nebūt patiesss man. Eksistenciālisms šodien ir ienācis masu kultūrā. Tas kļuvis par seriālu un televīzijas šovu filozofiju.





III. Sistēmiskā paradigma

Paradigmu nomaiņas vispārināta shēma

Sistēmiskās paradigmas pamatlicēji

Uzskati par telpu un laiku

Cilvēks sistēmiskajā paradigmā

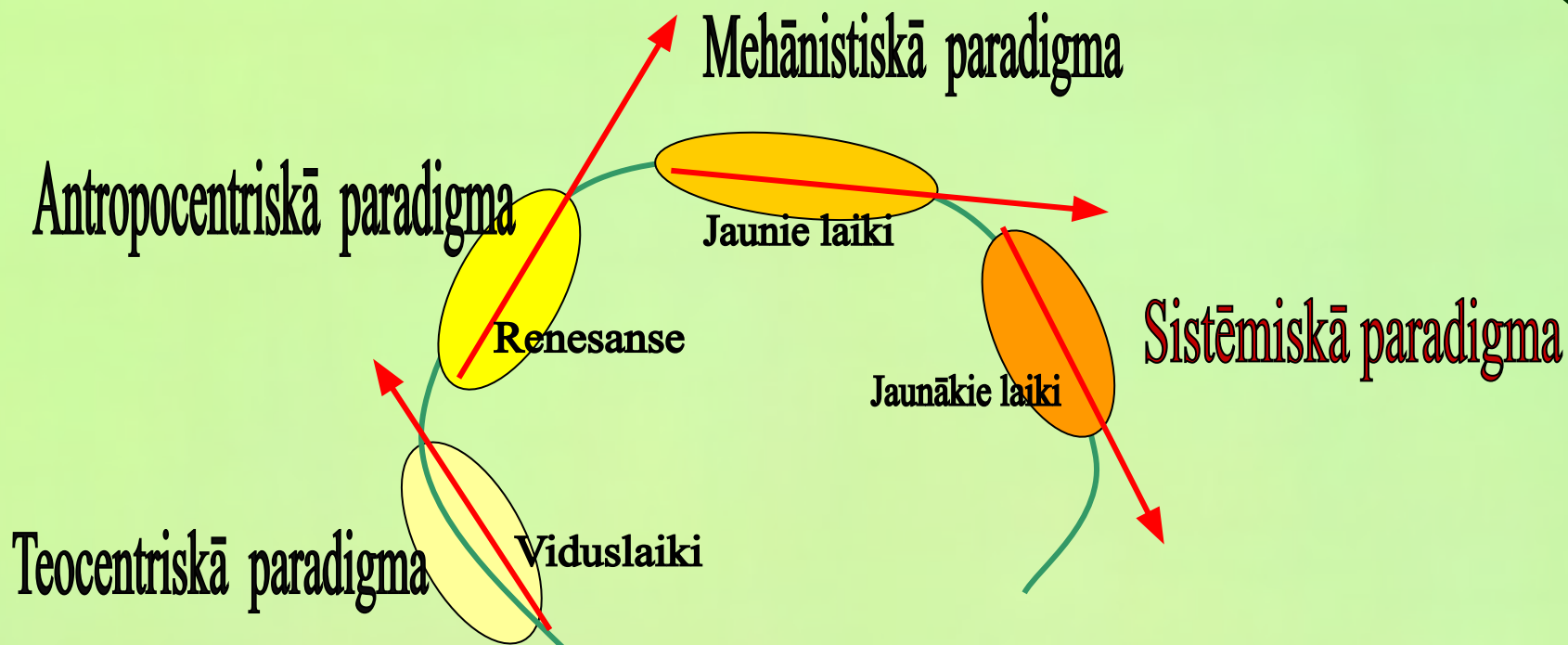
Sabiedrības attīstības likumības

Atvērtās dinamiskās sistēmas raksturojums



Kultūras paradigmu nomaiņas vispārināta shēma

(J.I.Kulakova idejas modifikācija)



Elipse simbolizē katram laikmetam atbilstošo kultūras paradigmu.

***Sarkanā taisne** atspoguļo attiecīgās paradigmas piekritēju lineāro domāšanu, kam raksturīgs vienīgas patiesības princips.*

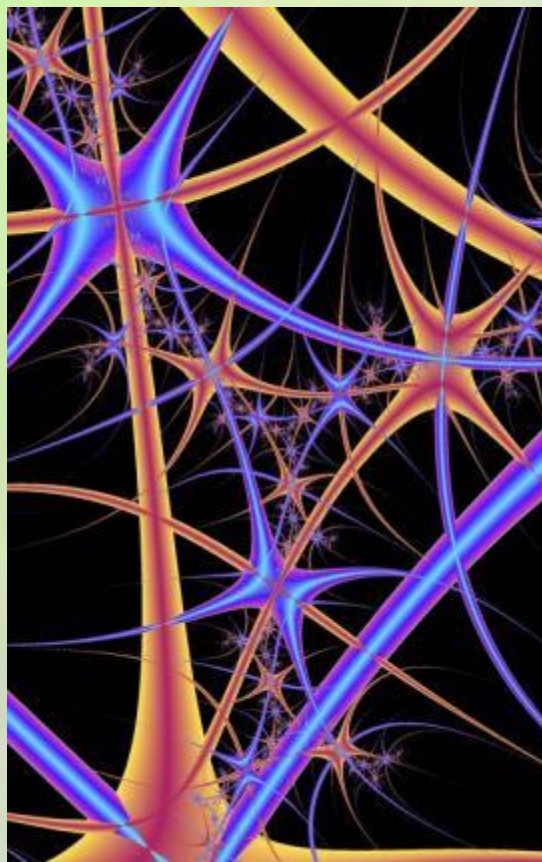
Zaļā līkne raksturo jaunās paradigmas radītāju domu gaitu, kas būdama nelineāra un paradoksāla ļauj "ielēkt" jaunajā paradigmā .





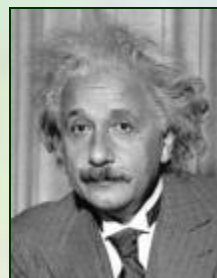
Sistēmiskās paradigmas pamatlicēji

Jaunajos laikos paradigmu nomaiņu nosaka galvenokārt zinātnes atklātās patiesības, kas jūtami ietekmē visas pārējās kultūras sfēras: filozofiju, psiholoģiju, mākslu, literatūru, mūziku, kā arī uzskatus par likumsakarībām sabiedrisko attiecību jomā u.c.



Sistēmiskās paradigmas simbolisks atveidojums

Mūsdienu (20.-21.gs.) sistēmiskā paradigma



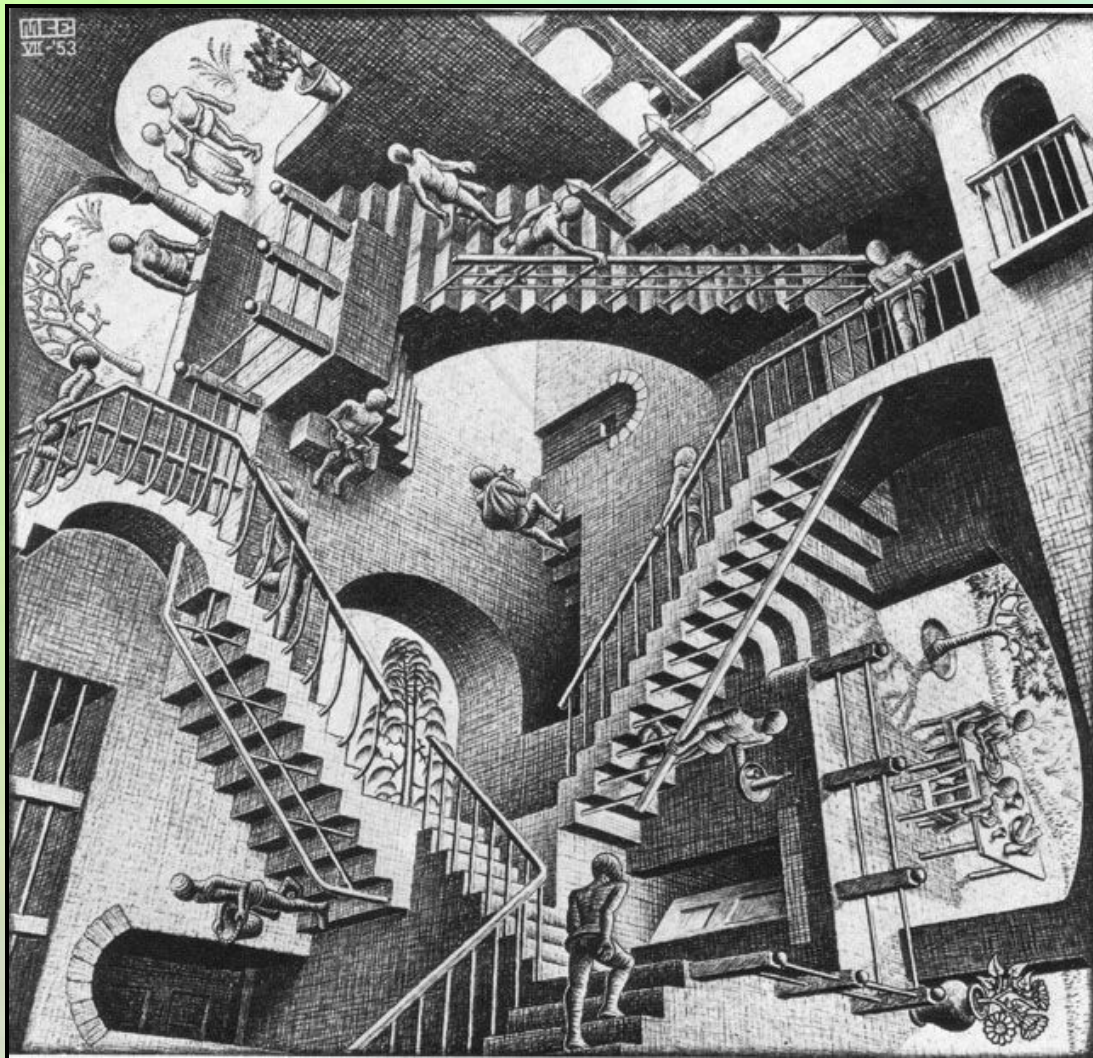
Alberts Einšteins



Nils Bors

Paradigama balstās uz Einšteina **relativitātes teoriju** un Nilsa Bora izstrādāto **komplementaritātes principu**, kas pierāda to, ka **pretmeti viens otru papildina**: Rietumu analītiski racionālo pasaules uztveri – Austrumu intuitīvi mistiskā pasaules uztvere, racionālo domāšanu intuitīvā domāšana, apziņu bezapziņa utt. Šis princips nav uztverams kā pretrunu cīņa, bet gan kā divu Lielo Patiesību vienība: katra no pusēm ietver daļu no Patiesības, bet tikai to apvienojums – visu Patiesību. Lielās Patiesības aina ir nepilnīga, ja nav pārstāvētas abas puses (☯).





Telpa un laiks sistēmiskajā paradigmā (1)

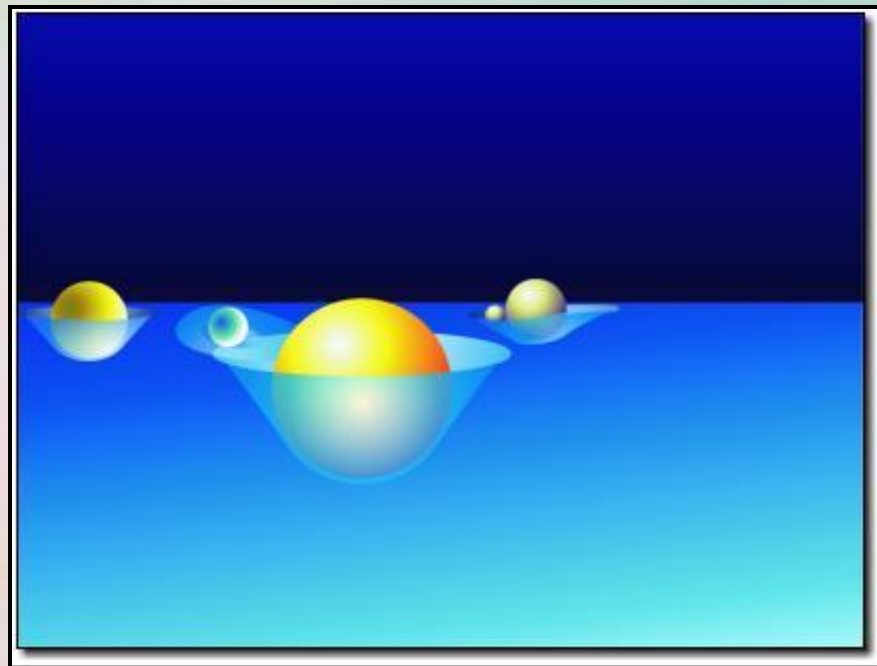
*Mauritss Ešers. "Relativitāte".
Katram novērotājam, kas
atrodas kustībā. Ir sava
atskaites sistēma.*

Alberta Einšteina relativitātes teorija izraisīja revolūciju Ņūtona mehānikas priekšstatos, jo apliecināja, ka telpas un laika dimensijas ir atkarīgas no novērotāja kustības ātruma, tās nav absolūtas un nemainīgas, bet relatīvas.





Telpa un laiks sistēmiskajā paradigmā (2)

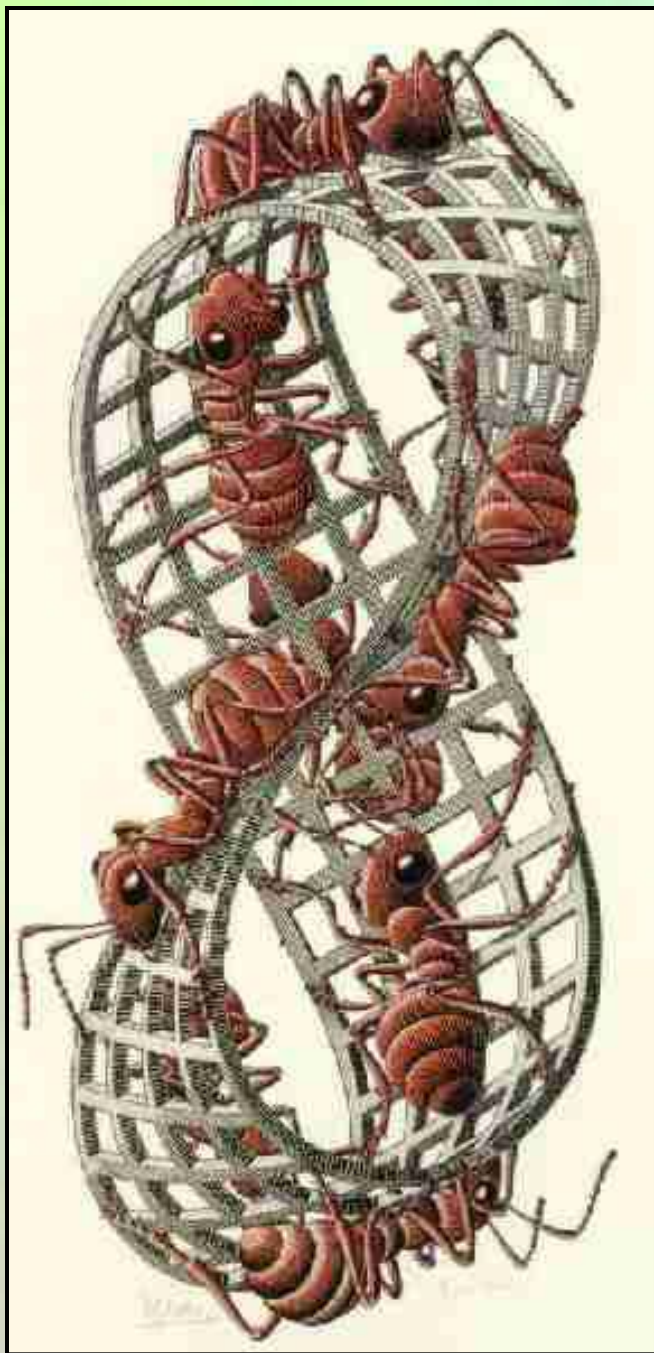


Saskaņā ar Einšteina vispārīgo relativitātes teoriju **telpa ap masīviem ķermeņiem, piemēram, Sauli, ir liekta**. Gaisma, virzoties liektā telpā arī noliecas. Vēl viens relativitātes teorijas secinājums ir fakts, ka **laiks nav neatkarīgs lielums**, tas cieši saistīts ar telpu un ķermeņu kustību tajā. **Laiks ir ceturrtā telpas dimensija** un veido vienotu četrdimensionālu telplaiku.





Telpa un laiks sistēmiskajā paradigmā (2)



*Ešers.
Mebiusa lenta*

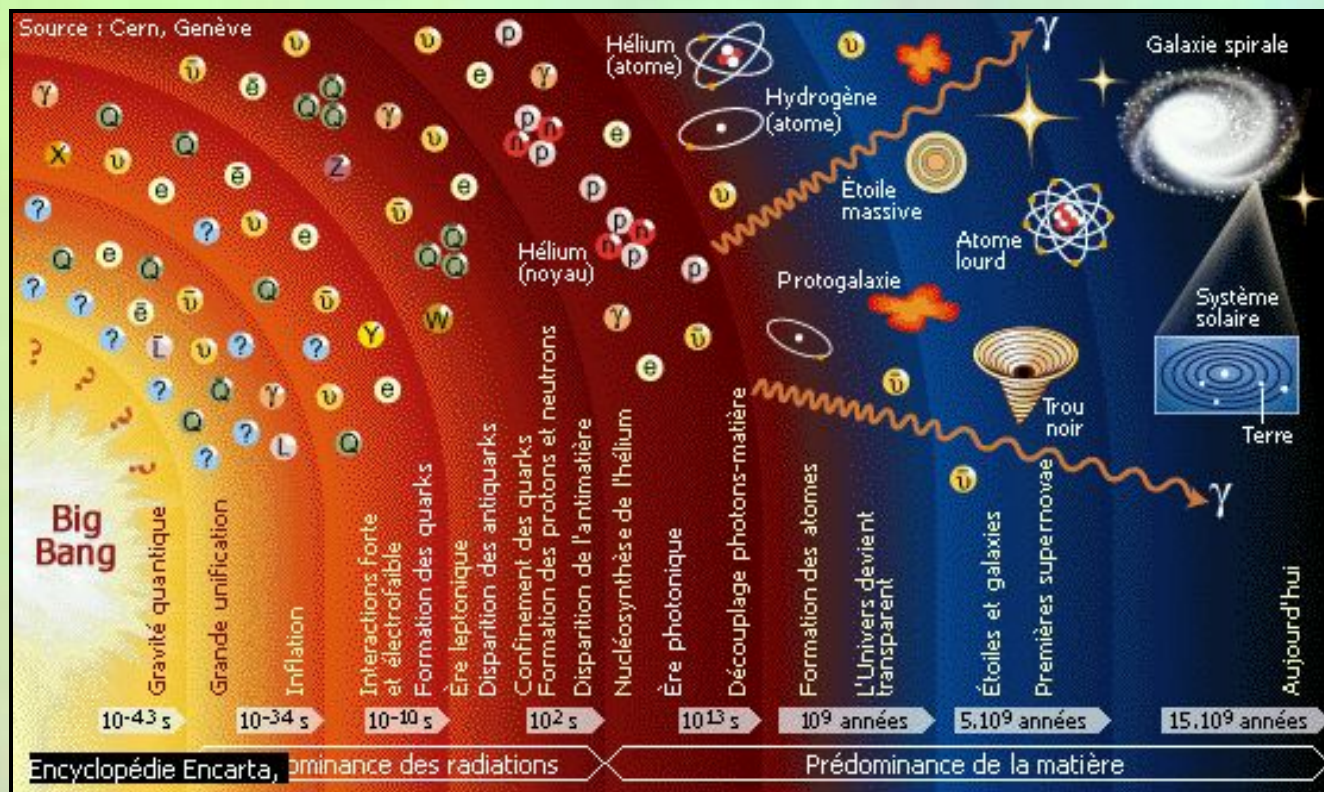


Filozofiskā aspektā visnozīmīgākais ir jauno laiku fiziķu secinājums, ka ne laiks, ne telpa nav bezgalīgs. Pasaulei ir sākums gan laikā, gan telpā, tā ir nevis bezgalīga, bet galīga.





Par Visuma telpu



Visuma izplešanās ilgums atkarīgs no Lielā sprādziena brīža enerģijas apmēriem.

Lielā sprādziena modelis teorētiski balstās uz pašlaik vissolidākajām teorētiskajām koncepcijām – Einšteina vispārīgās relativitātes teoriju, kvantu lauka teoriju un elementārdaļiņu teoriju.

1929.g. E.Habls eksperimentāli apstiprināja, ka Visums tiešām izplešas. To varēja konstatēt pēc tā sauktās sarkanās nobīdes tālu galaktiku spektros.

Tātad no apstiprinātā fakta, ka Visums izplešas, ir jāsecina: kādreiz tas bijis koncentrēts nelielā telpā ar ārkārtīgi augstu vielas blīvumu un temperatūru.



Mūsdienās



Jautājumi pārdomām par telpu un laiku

Cik lielā mērā, tavuprāt, vidusmēra cilvēku mūsdienās interesē Visuma telpas un laika jautājumi? Kas nosaka interesi vai tās trūkumu?

Kā atšķiras mūsdienu cilvēka skatījums uz laika un telpas jautājumiem no pasaules redzējuma citos kultūras laikmetos?

Antīkajā sabiedrībā



Viduslaikos



Renesasē



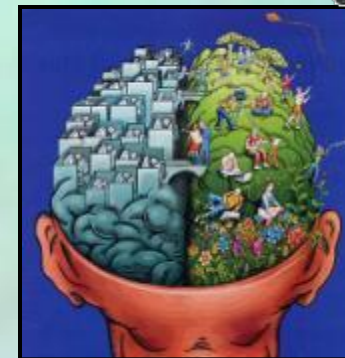
Absolūtisma un apgaismības laikmetā



Cilvēks sistēmiskajā pasaules ainā

Cilvēka un dabas attiecības

Cilvēkam nav jācenšas pārveidot vai pakļaut dabu, bet jāsadzīvo, ievērojot tās likumus. Šī likuma neievērošana cilvēci novedusi pie smagas, ekoloģiskas krīzes.



Prāts un ķermenis

Cilvēks tiek uztverts kā kompleksa, sarežģīta pašregulējoša sistēma, kurā prātu un ķermeni iespējams aplūkot tikai savstarpējā mijiedarbībā un atkarībā. Vēl vairāk, cilvēks aplūkojams saistībā ar visu Universu, viņš atspoguļojas tajā, tāpat kā visa universa attīstība - cilvēkā.



Intelekti un emocijas

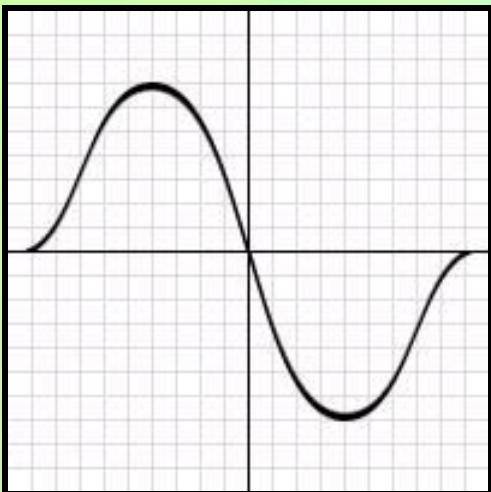
Kanta kritiskā pieeja, ka prātam jāapjēdz savas robežas, saskan ar mūsdienu zinātnes un filozofijas nostādnēm, ka pasaulē eksistē racionāli nedefinējams esamības slānis, kam var tuvināties tikai intuitīvi – kā dzejā, mākslā, mūzikā vai reliģiski mistiskos pārdzīvojumos. Intelekti un emocijas viens otru papildina, radot pilnīgāku priekšstatu par pasauli. Smadzeņu labā puslode galvenokārt nodarbināta ar ārējās pasaules uztveršanu tēlos, bet kreisā pārsvarā nosaka loģiski analītiskās darbības. Pasaules izziņas procesos intelektu un emocijas tiek uzskatīti par komplementāru pāri. Tas nozīmē arī attieksmes izmaiņu pret sievietes lomu kultūras procesos.





Sabiedrības attīstības likumības sistēmiskajā paradigmā

Progresā un regresā, kārtības un haosa komplementaritāte



Reālajā pasaulē vienlaicīgi eksistē un mijiedarbojas abi pretmeti – progress un regress, tie ir komplementāri, viens otru papildinoši.

Avots – N.Bora komplementaritātes princips

Atziņas:

Cilvēces vēstures virzību nav iespējams prognozēt racionālu modeļu ietvaros. Sabiedrība tiek uztverta kā komplicēta nelineāra sistēma, kurai, nonākot dinamiski nelīdzsvarotā stāvoklī, iespējami visdažādākie tālākās attīstības scenāriji.

Cilvēces vēsturi pamatā virza nevis šķiru cīņa, bet gan neprognozējamie zinātnes atklājumi (K.Poppers)

Likumsakarība un nejaušība - komplementārs pāris.

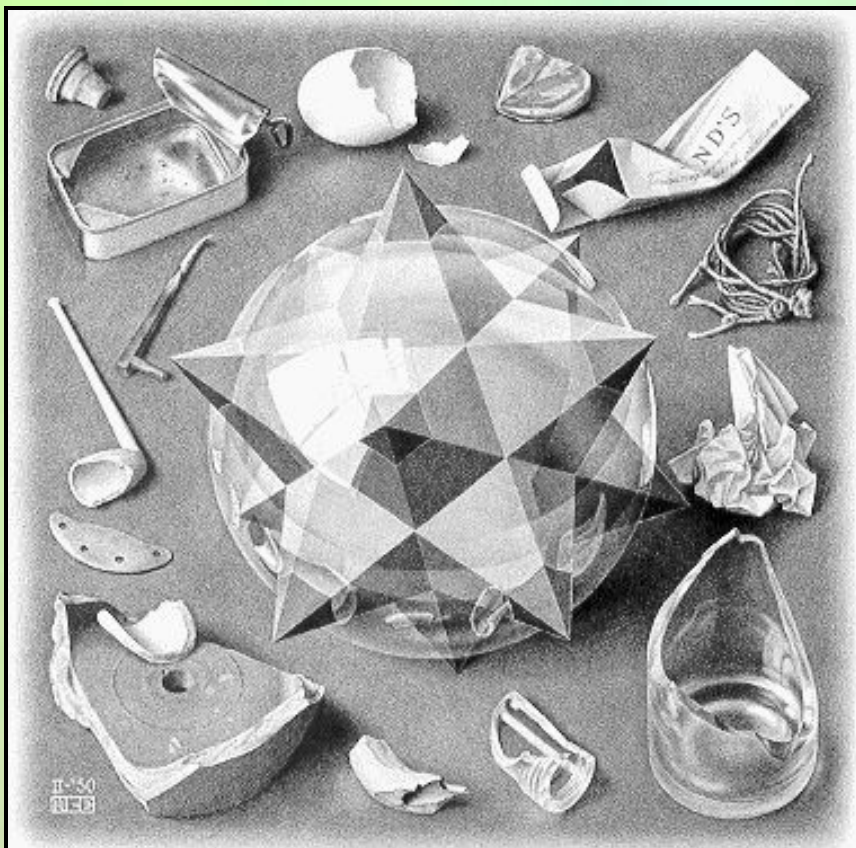




Sabiedrības attīstības likumības sistēmiskajā paradigmā

Par kārtību un haosu

Ešers. Kārtība un haoss



Atziņas:

Atziņa, ka entropijas pieauguma tendences ir attiecināmas arī uz sabiedriskajiem procesiem, kā tas uzskatāmi parādīts M.Ešera ģeniālajā zīmējumā “Kārtība un haoss”.

Ja kaut kur ko sakārtojam, to var izdarīt tikai uz haosa pieauguma rēķina apkārtējā vidē.



Novērtē, vai mūslaika sabiedrībai vairāk raksturīgas slēgtā vai atvērtās sistēmas iezīmes!



Slēgtās sabiedrības tips.

- Stingums, statiskums, nevēlēšanās ko būtisku mainīt.
- Vienīgo patiesību ideoloģija.

Cilvēks kā “noslēgto” smadzeņu tipa pārstāvis

- Noraidošā, pat naidīga attieksme pret visu jauno, neparasto, nepazīstamo.
- Domu gaita stereotipiska, neelastīga, taču stabila un līdzsvarota.
- Visbiežāk ar savu gudrību līdz malām papildīti trauki, neprot klausīties, spēj tikai noliegt otru, padarot jebkuru strīdu par absolūti bezjēdzīgu un neauglīgu.

Atvērtās sabiedrības tips.

- Spēja konkurēt, mainīties, pielāgoties.
- Sabiedrībai netiek uzspiestas vienīgās patiesības.
- Sabiedrības pamatu veido indivīda un ģimenes, nevis partiju vai valsts institūciju primāts.

Cilvēks kā “atvērto” smadzeņu tipa pārstāvis

- Pozitīva reakcija uz jaunām domām, idejām, teorijām vai paradigmām.
- Nevairās no nepazīstamā un paradoksiem, domu gaita elastīga ar nelineāru raksturu.
- Salīdzinoši daudz lielākā mērā spējīgs uz jaunradi.





Feminisms (1)

Žorža Sanda

Postmodernisma laikmetā uzplaukst feministiskā filozofija, kas, dod iespēju palūkoties uz cilvēku, sabiedrību, morāli, mākslu, literatūru, politiku un ekonomiku no cita – netradicionāla, nepierasta skatupunkta. Raugoties no šī skatupunkta, mainās priekšstati ne tikai par sievieti, bet par sabiedrības dzīvi, vērtību orientāciju kopumā.

Feminisms – cīņa par sievietes tiesībām sabiedrībā. Tai raksturīgi 3 posmi. **Pirmais** aptver laika posmu no 1840.-1880.g., kad sievietes, lai celtu savu lomu sabiedrībā, centās atdarināt vīriešus. Spilgts piemērs tam - franču rakstniece Žorža Sanda, kas savus romānus publicēja ar vīrieša pseidonīmu, aulekšoja uz zirga, lamājās kā važonis, tērpās bikšu kostīmā un komandēja Šopēnu, kurš kādu laiku, mīlēdams Žoržu, dzīvoja viņas pilī.





Feminisms (2)

Otrais posms ir apmēram no 1880.-1920.g. tam raksturīga cita orientācija – nevis kopēt vīriešu pasaules vērtības, bet paaugstināt sievietes lomu, meklējot abiem dzimumiem kopīgos pamatus. Visi ir cilvēki, tāpēc visiem – ne tikai vīriešiem – ir jābūt tiesībām piedalīties sabiedrības dzīvē, vēlēt un iegūt politisko varu. Visiem cilvēkiem – ne tikai vīriešiem – ir prāts, tāpēc sievietēm ir jādod vienādas tiesības uz izglītību. Visi strādā – ne tikai vīrieši - , tāpēc par vienādu darbu jāsaņem vienāds atalgojums. 20.gs. sākumā rodas ideja par Starptautiskās sieviešu dienas atzīmēšanu 8. martā.





IV. Feminisms (3)

Trešais posms aptver laiku no 1920.gada līdz mūsdienām. Tam raksturīga tendence sievietei apzināties savu atšķirību, savu sievišķo vērtību. Tāpēc sievietei ir jāiegūst pašai sava garīgā dzīves telpa, lai varētu izkopt savu literatūru, savus ideālus un vērtības.





9.3. 20.gs. nozīmīgākās idejas

Prezentācijai izmantotie avoti:

Jermolajeva, J., Jermolajevs V., Mūrnieks, A., Kultūra 20. gs., - Rīga: RAKA, 2002

Jouni Ekonens u.c. Eiropas kultūras vēsture vidusskolai, "Zvaigzne ABC" 1998

Kūle, M., Kūlis, R. Filosofija, -Rīga: Zvaigzne ABC, 1998

Rēpers, V., Smite, L. Ievads ideju vēsturē, -Rīga: Zvaigzne ABC, 1997

Rubenis, A. 20. gadsimta kultūra Eiropā, - Rīga: Zvaigzne ABC, 2004

Vīts Dž. E., Postmodernie laiki, - Rīga: Luterisma mantojuma fonds, 1999

<http://lv.wikipedia.org/wiki>

<http://valoda.ailab.lv/kultura/vesture/>

Un citi internetā pieejamie materiāli

- **Šis materiāls ir veidots ar Izglītības inovācijas fonda finansiālu atbalstu.**
- **Par materiāla saturu atbild L. Zitāne**