

# ВОРОБЬИНООБРАЗНЫЕ, ГОЛЕНАСТЫЕ

---

Добрый день. Откройте тетради и запишите число, тему урока.

Наш урок будет состоять из просмотра 2 презентаций, чтения параграфа 30 учебника и заполнения таблицы в тетради. Итак начинаем.

# ВОРОБЬИНООБРАЗНЫЕ

- ❑ >5 тыс. видов;
- ❑ Ареал: везде, кроме Антарктиды ➔ обитают в лесу, на деревьях и кустарниках;
- ❑ Вид: Небольшой размер, голова маленькая, оперение жесткое, крылья умеренной длины;
- ❑ В период размножения образуют пары;
- ❑ Птенцы – гнездовые;
- ❑ Питание: насекомые, семена культурных растений, некоторые всеядные (ворон, ворона, грач, сорока) – едят грызунов, лягушек, яйца и птенцов мелких птиц.

# Сойка



# Иволга



# Ворон

GanjaFoto.ru/albums/59856



# Большая райская птица



# Козодой



# Снегирь

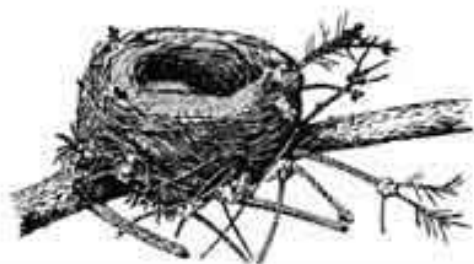




самка



самец



дрозды



клесты



снегирь



овсянки



воробьи

Название отряда	Кол-во видов	Ареал обитания (где обитают)	Особенности строения тела	Питание	Особенности выведения птенцов
Воробьинообразные					

- Посмотрите более подробную презентацию по теме «Отряд воробьинообразные», прочитайте 1 часть параграфа 30. Заполните таблицу в тетради.

# Голенастые

- ❑ Внешность: крупные, удлинённый клюв и ноги, гибкая шея, маленькая голова, перьевой покров рыхлый, большие и широкие крылья, хвост короткий;
- ❑ 118 видов;
- ❑ Ареал: везде, кроме Антарктиды и Арктики;
- ❑ Кладка: 2-6 яиц, инкубац.период – 17 до 32 суток, птенцы - гнездовые;
- ❑ Питание: рыбы, амфибии, ракообразные, водные насекомые, мелкие змеи.



## Семейства

### отряда

Цаплевые

Аистовые

Ибисовые

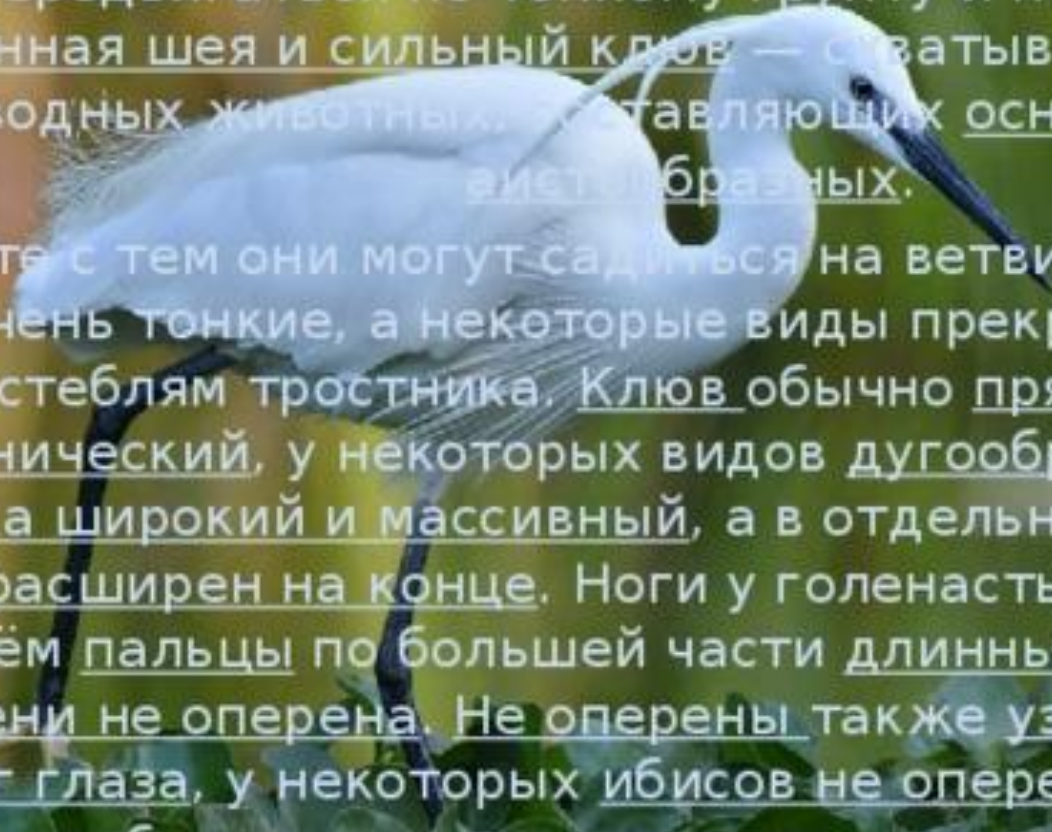
Голенастые птицы выделяют шесть современных семейств, которые включают 49 родов и 118 видов. Семейства: **цапли**, **китоглавы** (один вид), **молотоглавы** (один вид), **аисты**, **ибисы** и **челноклювы** (один вид).

Наиболее древние ископаемые цаплевые и аистовые известны из отложений нижнего эоцена. Всего описано около 60 ископаемых видов голенастых птиц.

# Строение

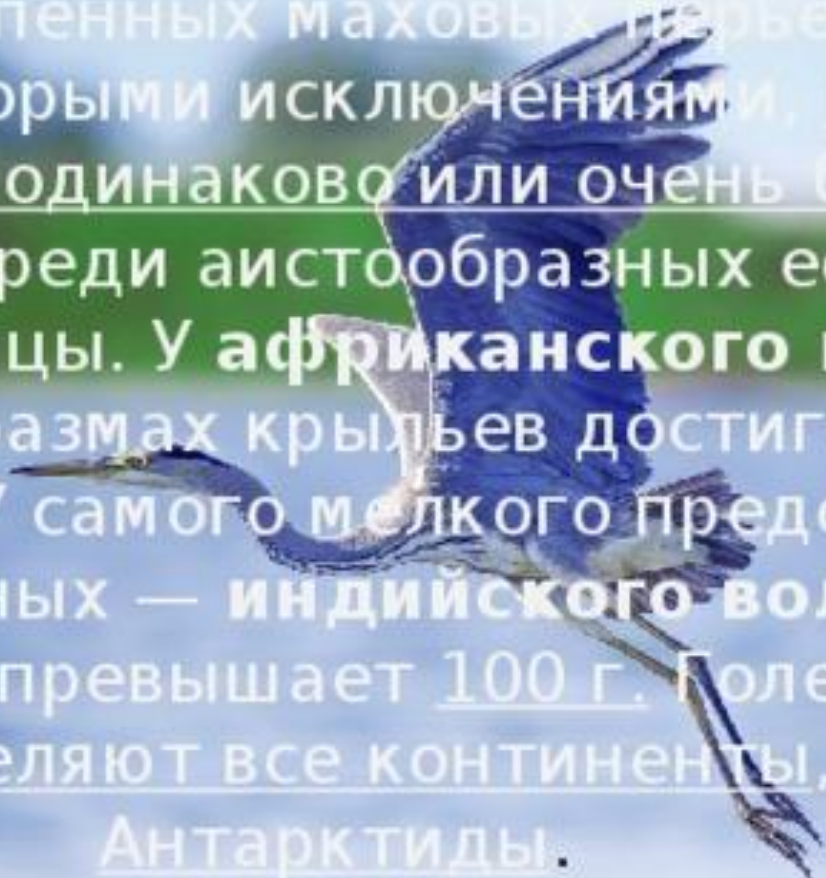
Высокие ноги с широко расставленными пальцами позволяют им передвигаться по топкому грунту и неглубокой воде, длинная шея и сильный клюв — хватать подвижных водных животных, составляющих основную пищу аистобразных.

Вместе с тем они могут садиться на ветви деревьев, даже очень тонкие, а некоторые виды прекрасно лазают по стеблям тростника. Клюв обычно прямой и острый, конический, у некоторых видов дугообразно изогнут, изредка широкий и массивный, а в отдельных случаях может быть расширен на конце. Ноги у голенастых четырёхпалые, причём пальцы по большей части длинные. Нижняя часть голени не оперена. Не оперены также уздечка и кольцо вокруг глаза, у некоторых ибисов не оперены голова и шея, а у марабу голова и шея покрыты редким пухом. У ряда видов цапель в гнездовое время развиваются украшающие рассученные перья на голове, спине и зобе.



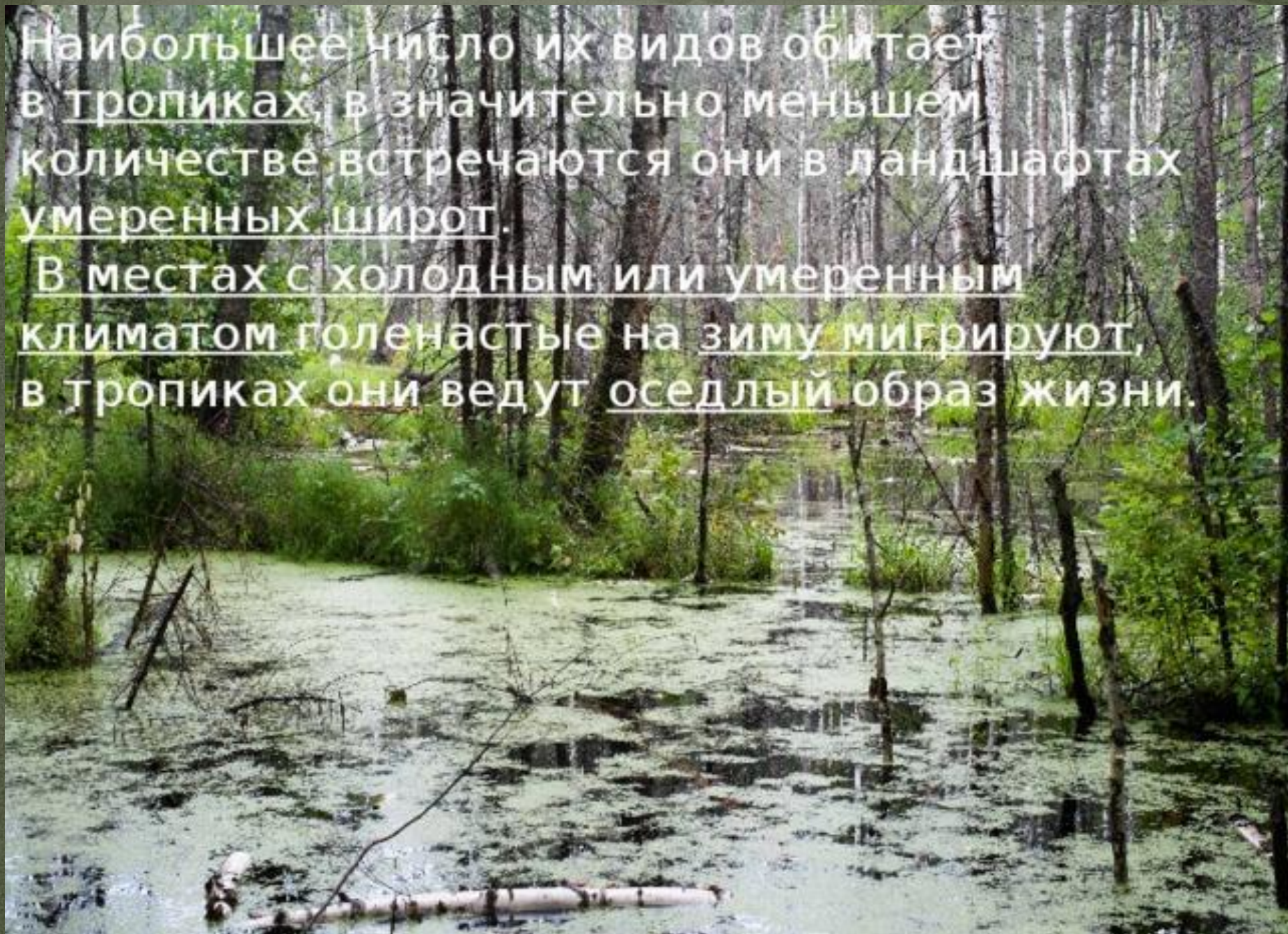
Крыло сравнительно большое, широкое  
и тупое. Хвост короткий, округлый.

Первостепенных маховых перьев 10–12. За некоторыми исключениями, оба пола окрашены одинаково или очень близки по окраске. Среди аистообразных есть очень крупные птицы. У **африканского марабу**, например, размах крыльев достигает 3 м, а масса 5 кг. У самого мелкого представителя аистообразных — **индийского волчка** — масса едва превышает 100 г. Голенастые птицы населяют все континенты, кроме Антарктиды.

A blue heron is captured in mid-flight against a bright, slightly hazy sky. The bird's wings are fully extended, showing the intricate structure of its feathers. Its long neck is stretched forward, and its legs are tucked under its body. The background consists of a calm body of water reflecting the light, with some green reeds or grasses visible in the foreground at the bottom of the frame.

Наибольшее число их видов обитает в тропиках, в значительно меньшем количестве встречаются они в ландшафтах умеренных широт.

В местах с холодным или умеренным климатом поленастые на зиму мигрируют, в тропиках они ведут оседлый образ жизни.



# Питание

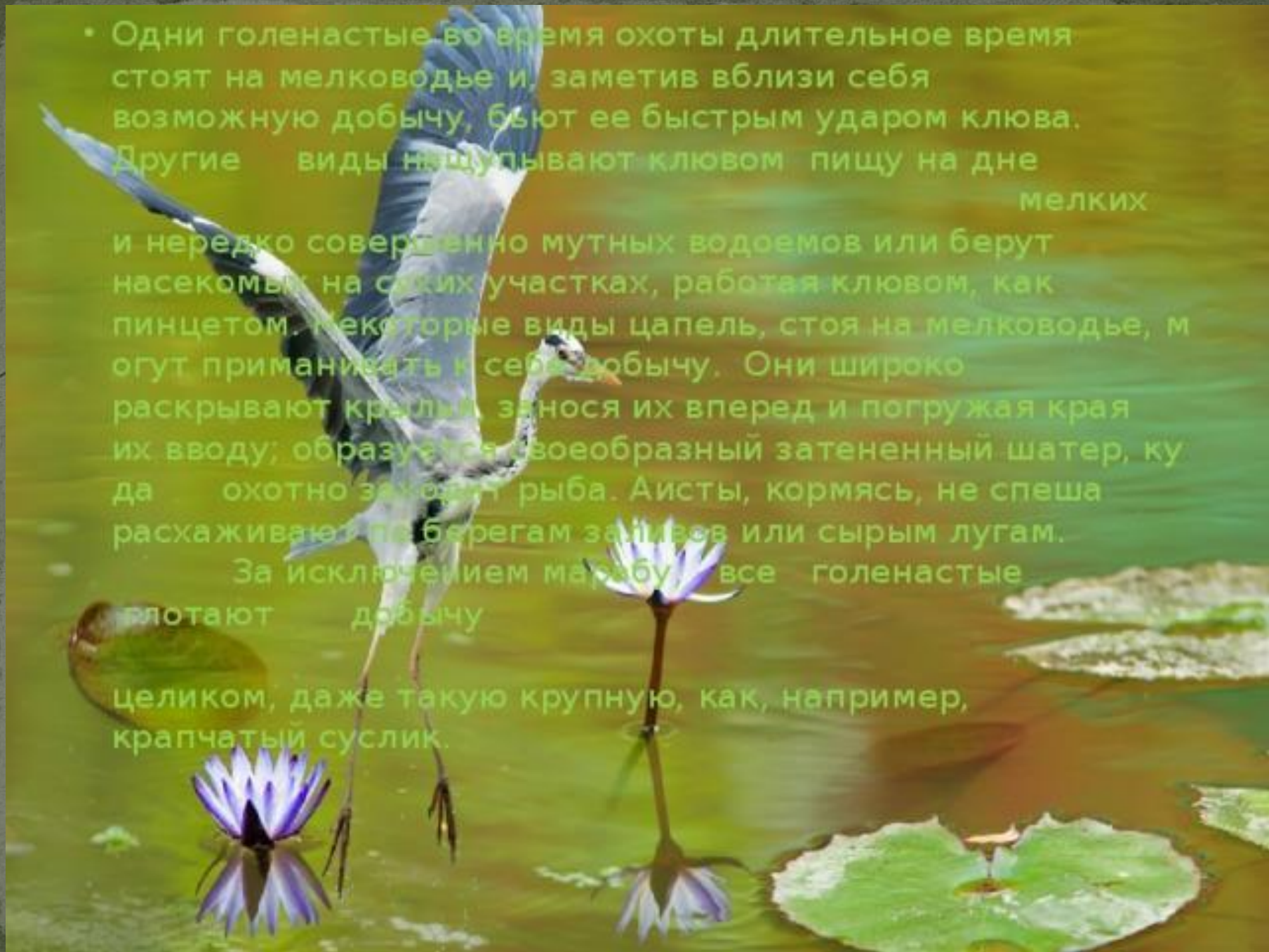
- Питаются голенастые разнообразной пищей, которую многие ви-ды добывают в воде. Для некоторых видов основу кормового рациона составляют лягушки, пресмыкающиеся, мелкие грызуны и даже птенцы птиц. Африканский марабу часто кормится падалью. Растительные корма используются аистообразными редко и, по всей вероятности, случайно.



• Одни голенастые во время охоты длительное время стоят на мелководье и, заметив вблизи себя возможную добычу, бьют ее быстрым ударом клюва. Другие виды ныряют клювом пищу на дне мелководья и нередко совершенно мутных водоемов или берут насекомых на сухих участках, работая клювом, как пинцетом. Некоторые виды цапель, стоя на мелководье, могут приманивать к себе добычу. Они широко раскрывают крылья, занося их вперед и погружая края их в воду; образуется своеобразный затененный шатер, куда охотно заходит рыба. Аисты, кормясь, не спеша расхаживают по берегам заливов или сырым лугам.

За исключением марибу все голенастые ныряют за добычу

целиком, даже такую крупную, как, например, крапчатый суслик.



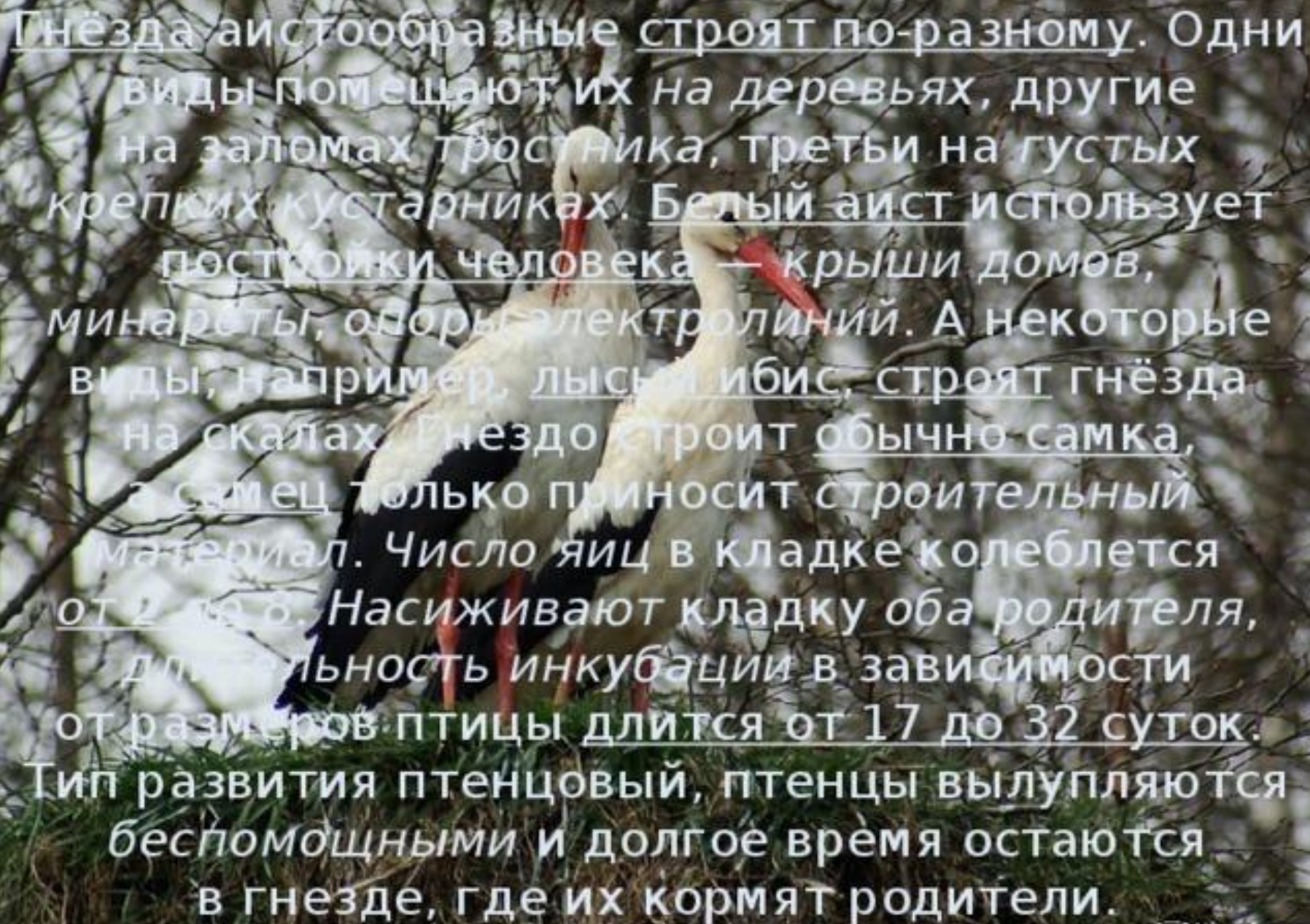


# Потомство

После периода размножения одни виды живут семьями, другие большими стаями, а некоторые с осени до весны ведут одинокую жизнь.

Гнездятся они, как правило, около воды, где имеются большие деревья, крупные кустарники или обширные тростниковые заросли. Иногда селятся и на сухих местах, например марабу в Африке.

Многие виды гнездятся большими колониями, нередко совместно с другими видами, немногие селятся отдельными парами.

Two white storks with long red beaks and legs are standing in a field of tall grass. The background is slightly blurred, showing more grass and some distant trees. The text is overlaid on the image in a white, sans-serif font.

Гнёзда аистообразные строят по-разному. Одни  
виды помещают их на деревьях, другие  
на заломах тростника, третьи на густых  
крепких кустарниках. Белый аист использует  
постройки человека — крыши домов,  
минареты, опоры электролиний. А некоторые  
виды, например, лысыя ибис, строят гнёзда  
на скалах. Гнездо строит обычно самка,  
а самец только приносит строительный  
материал. Число яиц в кладке колеблется  
от 2 до 8. Насиживают кладку оба родителя,  
длительность инкубации в зависимости  
от размеров птицы длится от 17 до 32 суток.  
Тип развития птенцовый, птенцы вылупляются  
беспомощными и долгое время остаются  
в гнезде, где их кормят родители.

**Некоторые  
представители  
отряда.**

# Семейство аистов

- 17-18 видов;
- Ареал: в основном тропики, Аист белый, черный, дальневосточный встречаются в европейской части РФ, на Дальнем Востоке.
- Кладка: от 3 до 5 яиц, инкубац.период – 34 суток;

## Аисты.

### **Белый аист.**

Самый распространенный вид. Длина тела до 100-115 см, размах крыльев до 215 см, масса до 4,5 кг.



# Белый аист



## **Черный аист.**

Занесен в Красную книгу России и др. государств. Средняя высота черного аиста составляет 1-1,1 м при массе тела в 2,8-3,0 кг. Размах крыльев у пернатого может варьировать в пределах 1,50-1,55 м.





# Черный аист



# Африканский марабу



# Семейство цапель

□ 60 видов;



Цапля большая белая

## Цапли

**Большая белая цапля.** Достаточно крупная птица 94—104 см высотой и размахом крыльев 131—145 см. Вес взрослых птиц около 912—1140 г.



## **Серая цапля.**

Серая цапля - довольно крупная птица, ее вес составляет в среднем 1,5 кг (может быть до 2 кг), длина тела около 1 м или чуть больше, размах крыльев варьирует от 1,5 до 1,75 м.



## **Рыжая цапля.**

Рыжая цапля немного меньше, чем серая цапля. Во многих частях ареала наблюдается снижение численности рыжей цапли. Причина кроется в сокращении влажных местообитаний, беспокойстве со стороны человека и засухе на местах зимовок в Африке.



**Большая выпь.** Самцы несколько крупнее самок. Масса тела самца около 1 кг, иногда до 1,9 кг, рост до 70 см и выше, самки несколько меньше. Длина крыла у самцов в среднем 34 см, у самок — 31 см. Находится под угрозой исчезновения.



# Цапля египетская





# Рыжая цапля



Название отряда	Кол-во видов	Ареал обитания (где обитают)	Особенности строения тела	Питание	Особенности выведения птенцов
Голенастые (Аистообразные)					

- Прочитайте 2 часть параграфа 30. Заполните таблицу в тетради.

## Домашнее задание.

1. Внимательно прочитать текст параграфа 30, учить.
2. Заполнить таблицу по 2 отрядам птиц.
3. Присылать заполненную таблицу на мой электронный адрес или в сетевой город будут только те, кому я пришлю сообщение.  
Остальным учащимся – не надо.