



# **ГАЛАНТЕРЕЙНЫЕ ТОВАРЫ**

**ВЫПОЛНИЛА  
СТУДЕНТКА ГРУППЫ №**

# ВВЕДЕНИЕ

Галантерейные товары (от французского galant - галантный, изящный) объединяют широкую номенклатуру промышленных товаров массового потребления, в основном небольших размеров. В эту группу входят изделия, изготовленные различными технологическими способами из разнообразных материалов и используемые для туалета, украшения, домашнего обихода и др.

Производство галантерейных изделий непрерывно расширяется.

Это связано прежде всего с расширением сырьевой базы черных и цветных металлов, тканей и пряжи, особенно за счет широкого использования в производстве высококачественных полимерных материалов (синтетических нитей, искусственных кож, лаков, пластмасс), улучшением художественного оформления, совершенствованием технологии.



# СЫРЬЕ

- При изготовлении металлических галантерейных изделий используются легированные и углеродные стали, а также цветные металлы в виде меди, алюминия, никеля, хрома и специальных сплавов.
- Основное сырье для производства текстильной галантереи — льняная и хлопчатобумажная, шерстяная и полушерстяная пряжа, синтетические, текстурированные, резиновые и полиуретановые нити.
- Продукция кожаной галантереи изготавливается из натуральной и искусственной кожи, пленочных материалов.
- Продукция из пластмасс: голимеры могут быть синтетическими и естественными. В качестве природных выступают такие полимеры, как крахмал, белок и целлюлоза, но используются они значительно реже, чем синтетические материалы.

# КЛАССИФИКАЦИЯ

Классифицируются на:

- текстильная галантерея;
- металлическая галантерея;
- кожаная галантерея;
- галантерея из пластмасс и поделочных материалов;
- щетки и зеркала.

# ТЕКСТИЛЬНАЯ ГАЛАНТЕРЕЯ

К текстильной галантерее относят товары, выработанные из текстильной пряжи, нитей, тканей различными способами.

Разделяют на подгруппы:

- 1) нитки лентоткацкие (ленты декоративно-отделочные, одежно-вспомогательные, прикладные, специального назначения);
- 2) плетеные (тесьма, шнуры мебельные, шторные, отделочные);
- 3) швейная галантерея (предметы женского туалета, мужского туалета, галстуки, изделия с художественной росписью);
- 4) гардинно-тюлевые изделия и кружева; зонты.



# ЛЕНТОТКАЦКИЕ ИЗДЕЛИЯ

Лентоткацкие изделия представляют собой ленты (полоски различной ширины), выработанные ткачеством. Ассортимент классифицируют по назначению: прикладные (для бретелей, заделки швов швейных и трикотажных товаров и т. д.) и декоративно-отделочные (для отделки одежды и головных уборов, плетения кос).



# ПЛЕТЁНЫЕ ИЗДЕЛИЯ

- Плетеные изделия отличаются тем, что нити в них расположены по диагонали. К ним относятся тесьма и шнуры.
- Тесьма — это узкая полоска из различных видов пряжи и нитей. Диагональное расположение нитей повышает ее растяжимость по ширине, что позволяет легко обрабатывать с ее помощью закругленные края и углы изделий. По назначению она бывает прикладная — для заделки швов, обработки краев изделий, шнуровки корсетов, продержки в изделия (эластичная тесьма с резиновой жилой), а также декоративно-отделочная, вырабатываемая из различных нитей, в том числе алюнита, люрекса, с различными узорами, для отделки изделий. По отделке тесьма выпускается суровая, отбеленная, крашеная, пестротканая, меланжевая и т. д.
- Шнуры отличаются от тесьмы спиралеобразным расположением нитей и могут быть в виде плоской трубки или трубки с сердцевинкой из различных нитей. Подразделяются шнуры на прикладные и декоративно-отделочные.



# ШВЕЙНАЯ ГАЛАНТЕРЕЯ

- 1.** изделия с художественной росписью
- 2.** предметы женского /мужского туалета
- 3.** изделия из эластичной ленты и тесьмы





# Изделия с художественной росписью

## По назначению:

- изделия, применяемые для украшения туалета (платки, шарфы, воротнички и др.)



- изделия для интерьера (шторы, дорожки, коврики и др.)



# По способу росписи:

батик



свободный



аэрографный



фотофильм печать и др.



# **ПРЕДМЕТЫ ЖЕНСКОГО ТУАЛЕТА**

Предметы женского туалета представлены корсетными изделиями:  
бюстгальтерами, грациями, полуграциями, корсетами, полукорсетами, поясами для чулок,  
трусами корсетными и др.



# ИЗДЕЛИЯ ИЗ ЭЛАСТИЧНОЙ

# ЛЕНТЫ И ТЕСЬМЫ

Изделия из эластичной ленты и тесьмы включают

помочи



рукаводержатели



подвязки



мужские



# ГАРДИННО-ТЮЛЕВЫЕ И КРУЖЕВНЫЕ ИЗДЕЛИЯ

- Тюль
- Гардинные полотна
- Кружева
- Кружевные полотна



# ТЮ ЛЬ

Вырабатывают на основовязальных машинах из двух систем нитей – основных и уточных, образующих ячейки в виде пчелиных сот.

## **По волокнистому составу тюлевое волокно**

бывает хлопчатобумажное и из синтетических нитей



# ГАРДИННЫЕ ПОЛОТНА

Гардинное полотно – это полупрозрачная легкая ткань.

По способу производства :

- Вязаные
- Тканые
- Вышитые
- Нетканые.



# КРУЖЕ

## ВА

Характеризуются наличием ажурной сетки, соединяющей более плотные детали рисунка.

**По способу производства:**

ручные

машинные

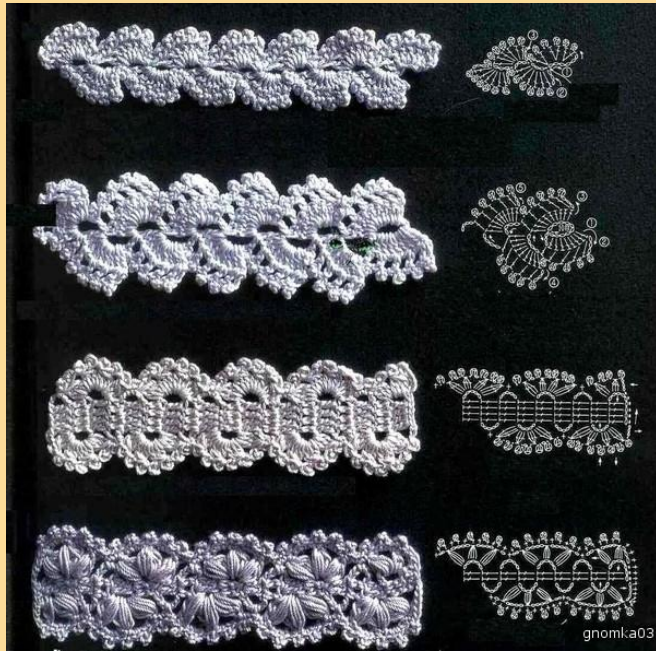




# КРУЖЕВНЫЕ

# ПОЛОТНА

**Кружево** — это особая ткань, основу которой составляют различные узоры с цветочными, геометрическими мотивами или завитками.



# МЕТАЛЛИЧЕСКАЯ ГАЛАНТЕРЕЯ

Принадлежности для шитья и рукоделия: иглы, спицы, крючки, наперстки, пальцы вышивальные.

Предметы украшения от ювелирных изделий отличаются более дешевыми материалами и простотой исполнения. Украшения для рук — кольца и браслеты — изготавливают из латуни, мельхиора, бывают гладкие и со вставками, из стекла и поделочных материалов. Украшения для шеи — цепочки, колье, ожерелья, медальоны, кулоны, бусы. Украшения для головы — серьги, клипсы, ободки для волос, диадемы.

Одежная фурнитура. В ассортимент одежной фурнитуры входят кнопки, крючки и петли, застежки-молнии, пуговицы и др.

Принадлежности для бритья и стрижки волос включают лезвия, бритвы, машинки для стрижки волос, заколки, шпильки и другие изделия. Бритвы различают по конструкции: клинковые, безопасные, электрические, механические.

Принадлежности для туалета — пудреницы, пульверизаторы, туалетные приборы, мыльницы, маникюрные, педикюрные наборы, запонки, бигуди, зажимы для галстуков, фены для сушки и укладки волос, булавки. Булавки бывают безопасные, обыкновенные, декоративные, шляпные.

Принадлежности для курения — портсигары, сигаретницы, пепельницы, зажигалки и др.

Предметы домашнего обихода — вешалки складные, рожки для обуви, кольца и зажимы для занавесей, подсвечники и др.



# КОЖАНАЯ ГАЛАНТЕРЕЯ

Кожевенно-галантерейные изделия делят на три подгруппы:

- принадлежности туалета - сумки, перчатки, ремни, рукавицы;
- принадлежности для хранения денег, документов;
- дорожные принадлежности - чемоданы, саквояжи, дорожные мешки, багажные ремни, несессеры.



# СУМКИ

Сумки различают по назначению (женские, мужские, сумки-визитки, молодежные, спортивные, дорожные, хозяйственные и др.), по виду материала, по конструкции (жесткие, полужесткие и мягкие), особенностям изготовления.



# Портфели

По назначению:

деловые



дорожные



ученические



# **ПЕРЧАТКИ И РУКАВИЦЫ**

Ассортимент подразделяют на мужские, женские, детские, специальные (для спортсменов, охотников и др.).



# ГАЛАНТЕРЕЯ ИЗ ПЛАСТМАСС И ПОДЕЛОЧНЫХ МАТЕРИАЛОВ

Для создания используют пластмассы разных видов: полиэтилен, полипропилен, полистирол, полиметилметакрилат и др.

А также **поделочные материалы** - рога крупного рогатого скота, раковины пресноводных моллюсков и поделочную кость.

**Пластмассы перерабатывают в изделия различными способами:** литьем под давлением, штампованием, прессованием и др.

**Декорируют изделия** тиснением, металлизацией и т. д.

Эту группу изделий по функциональному назначению делят на одеждуную фурнитуру, предметы туалета, украшения, принадлежности для рукоделия, курения и прочие.



# ЗЕРКАЛА

Зеркала представляют собой листовое полированное или неполированное стекло, на одну из поверхностей которого нанесено покрытие из серебра или алюминия. Основным сырьем для производства зеркал служит неполированное и полированное листовое стекло.



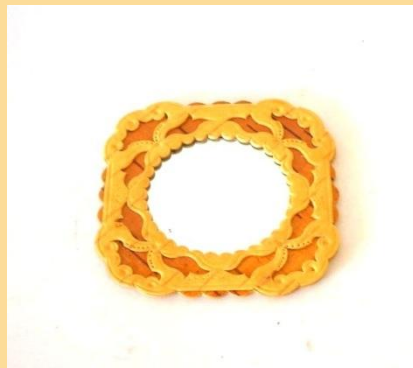


По назначению бывают:

карманные



сумочные



ручные



дорожные



настольные



настенные



для бритья



# ЩЕТОЧНЫЕ ИЗДЕЛИЯ

К щеточным изделиям относят щетки различного назначения (одежные, обувные, головные, зубные, и др.), а также кисти для бритья.



# ТРЕБОВАНИЯ К КАЧЕСТВУ ГАЛАНТЕРЕЙНЫХ ТОВАРОВ

**Требования к качеству кожаной галантереи** Оценку качества кожгалантерейных товаров дают по их внешнему виду и по физико-механическим показателям, предусмотренным нормативной документацией. При проверке внешнего вида обращают внимание на художественно-колористическое оформление, качество исходных материалов и фурнитуры, качество изготовления. Применяемые в производстве кожгалантерейных изделий материалы должны быть устойчивыми к истиранию и атмосферным воздействиям, а по фактуре и цвету - отвечать современному направлению моды.

**Требования к качеству текстильной галантереи** Изделия текстильной галантереи должны иметь красивый внешний вид, соответствовать нормам по плотности и прочности, отличаться равномерностью окраски. В изделиях не допускаются пятна, кривизна, перекосы, полосы, затянутые и неровные края. Цвет ниток, применяемых для пошива изделия, должен соответствовать основному фону рисунка или окраски. Швейные нитки должны быть равномерной толщины, прочными, упругими, без узлов, с уравновешенной круткой, плотной и равномерной намоткой на катушки и бобины.

**Требования к качеству металлической галантереи** К изделиям металлической галантереи предъявляются функциональные, эргономические и эстетические требования, а также требования надежности. Изделия металлической галантереи должны иметь правильную форму, ровную гладкую поверхность, сплошное и прочное покрытие. Предметы украшения должны отличаться красотой, искусно подобранными камнями и вставками.

**Требования к качеству пластмассовой галантереи** Галантерейные изделия из пластмасс должны иметь красивый внешний вид, ровную поверхность без царапин и трещин, правильно расположенный рисунок, прочную окраску, обладать прочностью и упругостью, устойчивостью к влаге и теплу.

**Требования к качеству щеточных изделий** Функциональные требования к щеточным изделиям предусматривают способность изделий выполнять свою основную функцию, что зависит от применяемого сырья и конструктивных особенностей. Эргономические требования - требования к безопасности, безвредности и удобству пользования изделиями во время эксплуатации. Материалы, из которых изготовлены щеточные изделия, должны быть безвредны. На поверхности изделий не должно быть сколов, острых кромок, заусенцев. Конструкция щеток должна быть удобной.

**Требования к качеству зеркал** к зеркалам предъявляются функциональные, эргономические и эстетические требования. Основным функциональным требованием к зеркалам является правильное и четкое изображение, которое дают зеркала из бесцветного стекла. Доброкачественность зеркал определяется качеством стекла, обработки (фасетирования, серебрения) и оформления. Зеркальный слой должен быть прочным, блестящим, ровным, дающим правильное изображение находящегося перед ним предмета. Окраска, защищающая серебряную пленку, должна быть ровной, водостойкой, не отставать от серебряной пленки.



# ПРАВИЛА ПРОДАЖИ

Все галантерейные товары, поступающие в магазин, принимаются материально-ответственными лицами, которые должны проверить состояние тары и упаковки и провести их количественную и качественную приемку.

Приемка товаров по количеству и качеству, проверка правильности выставленных цен, активирование недочет, брака и порчи, а также составление претензий к поставщикам производится в порядке и сроки, установленные Положением о поставке товаров народного потребления, Особыми условиями поставки соответствующих товаров (текстильных, швейных, трикотажных и др.), а также Инструкциями по количественной и качественной приемке, стандартами, техническими условиями, прейскурантами цен и другой документацией.

При прямых договорах с поставщиками магазины проводят приемку также и по образцам-эталонам, хранящимся у них.

Магазинам запрещается принимать от поставщиков недоброкачественные товары или изделия, не соответствующие стандартам и техническим условиям, а также штучные текстильные и мелкие трикотажные изделия, содержащие химические волокна, при отсутствии условных обозначений и памяток о методах чистки, стирки и глажения.

Лица, принимающие галантерейные товары от поставщиков, должны знать стандарты, технические условия и другую нормативно-техническую документацию.

Хранить галантерейные товары рекомендуется на стеллажах и подтоварниках в чистых, сухих и хорошо проветриваемых складских или подсобных помещениях магазинов.

При хранении галантерейных товаров необходимо соблюдать установленный для них температурный режим и правила противопожарной безопасности. Товары из пластических масс и целлулоида (расчески, мыльницы, футляры для зубных щеток и др.) как огнеопасные, необходимо хранить изолированно от других товаров, строго соблюдая действующие правила пожарной безопасности.

Каждому виду галантерейных товаров при хранении на складе отводится определенное место. Размещать их нужно так, чтобы в продажу поступали вначале ранее полученные товары.

Галантерейные товары не разрешается хранить на полу или навалом.

**Спасибо за внимание!**

**Поставьте 5  
пожалуйста!**