



ПТЭ, инструкции и безопасность движения поездов железнодорожном транспорте РФ

Звуковые сигналы на железнодорожном транспорте. Сигналы тревоги и специальные указатели

Содержание презентации

Содержание урока

1. Звуковые сигналы на железнодорожном транспорте
2. Сигналы тревоги
3. Специальные указатели

Цель урока

1. Изучение звуковых сигналов и их применения
2. Изучение сигналов тревоги и их применения
3. Изучение специальных указателей и их применения

Звуковые сигналы на железнодорожном транспорте

Звуковые сигналы на железнодорожном транспорте



Остановка



Отправиться поезду



Тормозить



Отпустить тормоза



Прибытие поезда на станцию в неполном составе




ВЫЗОВ К ЛОКОМОТИВУ ПОМОЩНИКА МАШИНИСТА, ЛНП

Звуковые сигналы на железнодорожном транспорте

При следовании двойной тягой:

 Требование к машинисту второго локомотива уменьшить тягу


 Требование к машинисту второго локомотива увеличить тягу

 Требование к машинисту второго локомотива «опустить токоприемник»

Звуковые сигналы на железнодорожном транспорте

Движение с подталкивающим локомотивом

 Требование начать подталкивание

 Требование прекратить подталкивание, но не отставать от поезда

 Требование прекратить подталкивание и возвратиться обратно

Звуковые сигналы на железнодорожном транспорте

Оповестительный сигнал:

 при движении по правильному пути

 при движении по неправильному пути

Оповестительный сигнал подается при приближении поезда к:

- ✓ станциям,
- ✓ путевым постам,
- ✓ пассажирским остановочным пунктам,
- ✓ переносным и ручным сигналам, требующим уменьшения скорости,
- ✓ сигнальным знакам «С»,
- ✓ выемкам,
- ✓ кривым участкам пути,
- ✓ тоннелям,
- ✓ железнодорожным переездам,
- ✓ съемным дрезинам,
- ✓ съемным ремонтным вышкам,
- ✓ путевым вагончикам
- ✓ другим съемным подвижным единицам,

Звуковые сигналы на железнодорожном транспорте

Оповестительный сигнал подается:

- ✓ при приближении поезда к месту работ, начиная с километра, предшествующего указанному в предупреждении, независимо от наличия переносных сигналов;
 - ✓ при восприятии ручного сигнала «Опустить токоприемник», подаваемого сигналистом;
 - ✓ при приближении к находящимся на пути людям
 - ✓ в других случаях, установленных владельцем инфраструктуры
- оповестительный сигнал повторяется несколько раз при следовании во время тумана, метели, других неблагоприятных условиях, понижающих видимость

Звуковые сигналы на железнодорожном транспорте

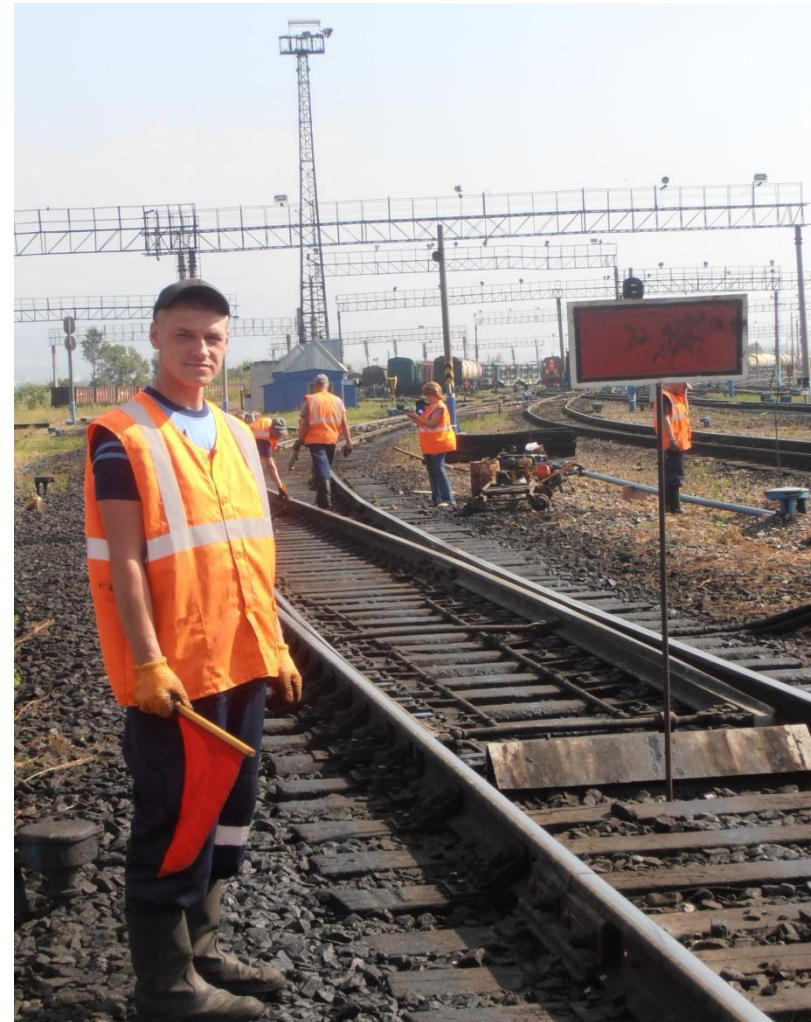
По оповестительному сигналу составители поездов, прекратившие маневры из-за приема поезда, сигналисты, дежурные стрелочного поста, обязаны каждый на своем участке проверить и убедиться в том, что безопасность движения принимаемого поезда обеспечена.

Оповестительные сигналы подаются при встрече поездов на перегонах двухпутных участков одним длинным свистком: первый сигнал – при приближении к встречному поезду, второй – при подходе к хвостовой части встречного поезда

Звуковые сигналы на железнодорожном транспорте

Звуковые сигналы о приближении поезда на перегоне подаются

- ✓ обходчиками путей и искусственных сооружений,
- ✓ дежурными по переездам,
- ✓ руководителями путевых работ
- ✓ руководителями работ на контактной сети
- ✓ работниками, сопровождающими съемные ремонтные вышки и путевые вагончики;
- ✓ сигналистами
- ✓ дежурными входных стрелочных постов



Звуковые сигналы на железнодорожном транспорте

Оповещение о приближении поезда подаются:

■
нечетного поезда - одним длинным звуковым сигналом,
■ ■

четного поезда – двумя длинными звуковыми сигналами.

Услышав сигнал отправления поезда сигналисты, дежурные входных стрелочных постов подают один длинный звуковой сигнал ■

Звуковые сигналы на железнодорожном транспорте

Сигнал бдительности

 периодически повторяется

Сигнал бдительности подается

- ✓ при подходе к проходному светофору с красным огнем, имеющему условно-разрешающий сигнал, и дальнейшем следовании по блок-участку;
- ✓ при проследовании проходного светофора с красным огнем, а также с непонятным показанием или погасшим после стоянки перед ним и дальнейшем следовании по блок-участку;
- ✓ при подходе к входному светофору с лунно-белым мигающим огнем пригласительного сигнала и во всех других случаях приема поезда на станцию при запрещающем показании или погасших основных огнях входного сигнала;
- ✓ при приеме поезда по неправильному пути (при отсутствии входного сигнала по этому пути). Этот сигнал должен подаваться и при дальнейшем следовании по горловине станции

Сигналы тревоги и специальные указатели

Сигналы тревоги и специальные указатели

Сигналы тревоги подаются:

- ✓ гудками,
- ✓ свистками локомотивов, мотор-вагонных поездов, ССПС,
- ✓ сиренами,
- ✓ духовыми рожками,
- ✓ воинскими сигнальными трубами, ударами в подвешенные металлические предметы

Общая тревога — ● ● ● — ● ● ● — ● ● ●

Подается:

- при обнаружении на пути неисправности, угрожающей безопасности движения;
- при остановке поезда в снежном заносе, крушении поезда и в других случаях, когда требуется помощь

Сигналы тревоги и специальные указатели

Пожарная тревога — ● ● — ● ● — ● ●

Сигнал подается при необходимости каждым работником железнодорожного транспорта.

Радиоационная опасность или Химическая тревога

— ● — ● — ●

- подается по распоряжению уполномоченных работников владельца инфраструктуры, владельца железнодорожных путей необщего пользования, а на перегонах - машинистом ведущего локомотива, моторвагонного поезда, специального самоходного железнодорожного подвижного состава.
- При наличии железнодорожной радиотрансляционной сети оповещение о радиоактивной или химической опасности производится также через эту сеть передачей текста указанных сигналов.

Сигналы тревоги и специальные указатели

Воздушная тревога •••••
протяжным звучанием сирен

На станциях и в других организациях транспорта, расположенных в городах, сигнал воздушной тревоги, поданный в городе сиренами или переданный по радиотрансляционной сети, немедленно повторяется сиренами, а также свистками локомотивов, МВПС, ССПС и гудками.

На станциях и в других организациях транспорта, расположенных вне городов, сигнал воздушной тревоги подается этими же средствами по распоряжению уполномоченных работников владельца инфраструктуры.

На перегонах сигнал воздушной тревоги подается свистками локомотивов, МВПС, ССПС:

в воинских поездах - по распоряжению наблюдателя, выделяемого из личного состава перевозимой воинской части;

в других поездах - машинистом локомотива, ведущего поезд.

При наличии железнодорожной радиотрансляционной сети (в поездах, на железнодорожных станциях и в других организациях железнодорожного транспорта) оповещение о подаче сигнала воздушной тревоги производится также через эту сеть.

Сигналы тревоги и специальные указатели

Общая тревога



Пожарная тревога



Воздушная тревога



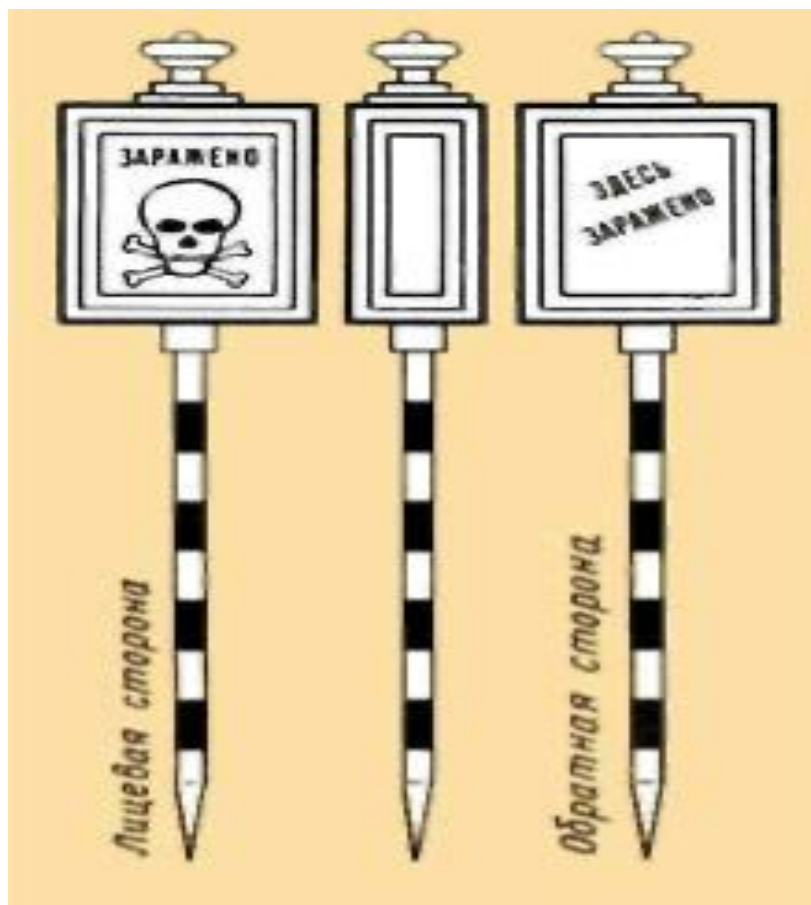
2-3 минуты

Химическая тревога



2-3 минуты

Сигналы тревоги и специальные указатели



Используются для предупреждения локомотивных бригад и других работников, обслуживающих поезд, о следовании поезда на зараженный участок, а также для предотвращения входа людей на него без индивидуальных средств защиты (противогазов, защитных костюмов и др.)

Сигналы тревоги и специальные указатели

на станциях и перегонах на расстоянии не более 50 м от границ зараженного участка.

Перегоны, кроме того, с обеих сторон зараженного участка с правой стороны по направлению движения на расстоянии 1200 м от первых указателей «Заражено» ограждаются вторыми такими же указателями. Указатели «Заражено» устанавливаются на обочине земляного полотна или в междупутье.

