



## **Система информации «Человек на пути»**

Майорова Валентина Андреевна- преподаватель Тайшетского  
подразделения Восточно-Сибирского учебного центра  
профессиональных квалификаций  
16.05.2016 г



# Содержание

Раздел 1. Общие положения

Раздел 2. Порядок действий локомотивной бригады

Раздел 3. Действия дежурного по станции (ДСП), поездного диспетчера при ДЦ

Раздел 4. Действия дежурных (диспетчеров) структурных подразделений

Раздел 5. Действия руководителей структурных подразделений

Раздел 6. Передача сообщения об экстренном торможении поезда

Раздел 7. Порядок рассмотрения замечаний по системе информации «Человек на пути»

Раздел 8. Действия машиниста маневрового локомотива

Раздел 9. Действия работников структурных подразделений при выявлении нарушений

Положение об организации в ОАО «РЖД» работы по системе информации «Человек на пути» введено в действие с 1 апреля 2016г распоряжением ОАО «РЖД» от 14.03.2016г № 410 и распространяется на деятельность филиалов ОАО «РЖД», занятых в перевозочном процессе, а также других организаций, выполняющих работы на железнодорожных путях ОАО «РЖД» (по согласованию).

Настоящее Положение является организационно-методическим документом, устанавливающим общие требования к организации работы по системе информации «Человек на пути».

Внесение замечаний, их рассмотрение, получение ответов на замечания по системе информации «Человек на пути» производятся в АСУТ НБД ЗМ.

# Общие положения



# Общие положения

Главным функциональным звеном в работе системы информации «Человек на пути» являются:

локомотивные бригады Дирекции тяги, Центральной дирекции моторвагонного подвижного состава, Дирекции скоростного сообщения (далее- локомотивные бригады)

Машинисты (водители) и помощники специального самоходного подвижного состава, железнодорожно-строительных машин (далее –бригады ССПС)

# Действия локомотивных бригад

Оборудование кабин видеорегистраторами



Машинисту встречного (при необходимости- при проходе поезда по соседнему пути продолжают работать)



ДСП или поезвному диспетчеру (при ДЦ)



О каждом случае нарушений работниками требований безопасности при нахождении на железнодорожных путях, а также случае экстренного торможения с целью предотвращения наезда на работников локомотивная бригада передает:

Выявленные замечания записывает в журнал



В АСУТ НБТ ЗМ



ДЦНТИ ОЖД

# Действия дежурного по станции (ДСП), поездного диспетчера при ДЦ



Проверяет фактическую принадлежность нарушителей к структурному подразделению, ДЗО, подрядной организации по записям в журнале ДУ-46, бланке формы ДУ-61, делает запись в журнале и передает замечание

И  
Л  
И

И  
Л  
И

И  
Л  
И

**Руководителю работ** (при наличии связи) – указание о принятии мер к устранению нарушений

**ДС, ДСЗ**  
О случаях нарушений требований безопасности работниками станции

**Диспетчеру причастного структурного подразделения** (ПЧ, ШЧ...) или **ДЗО**

**Диспетчеру структурного подразделения** (региональной дирекции) в интересах которого выполняются подрядные работы

# Действия дежурных (диспетчеров) структурных подразделений



Дает указание **руководителю работ** (при наличии связи) о принятии мер к устранению нарушений



**руководителя подразделения**



**специалиста по охране труда**



**руководителя структурного подразделения**  
– при работе без выдачи предупреждения,  
нарушение порядка ограждения места работ



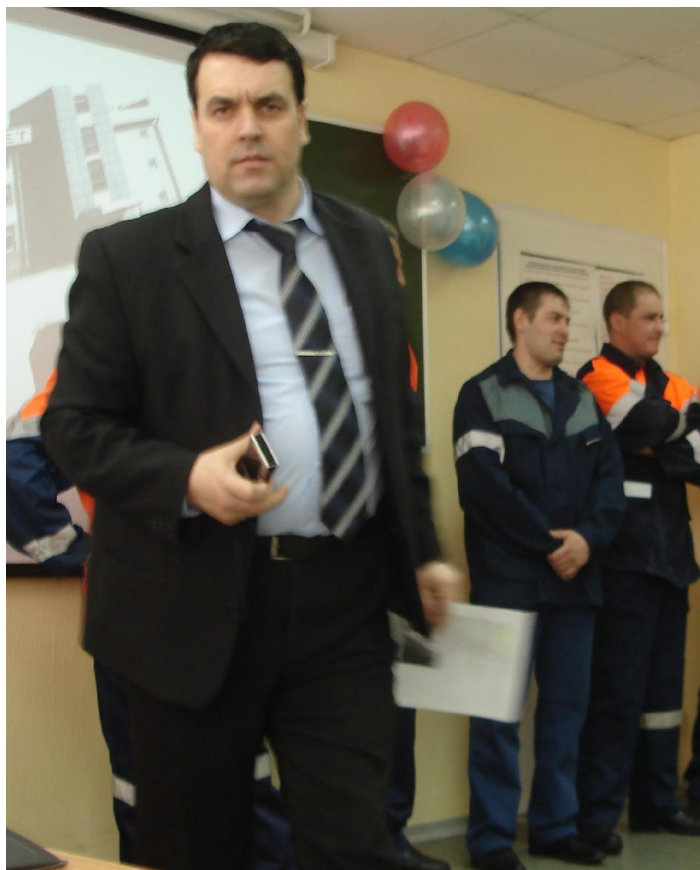
**Диспетчер причастного**  
структурного подразделения  
(ПЧ, ШЧ...) оформляет запись  
в журнале регистрации  
нарушений и ставит в  
известность:

Лицо, ответственное за работу с журналом, вводит нарушение  
В АСУТ НБТ ЗМ, подраздел «Человек на пути»





# Действия руководителей структурных подразделений

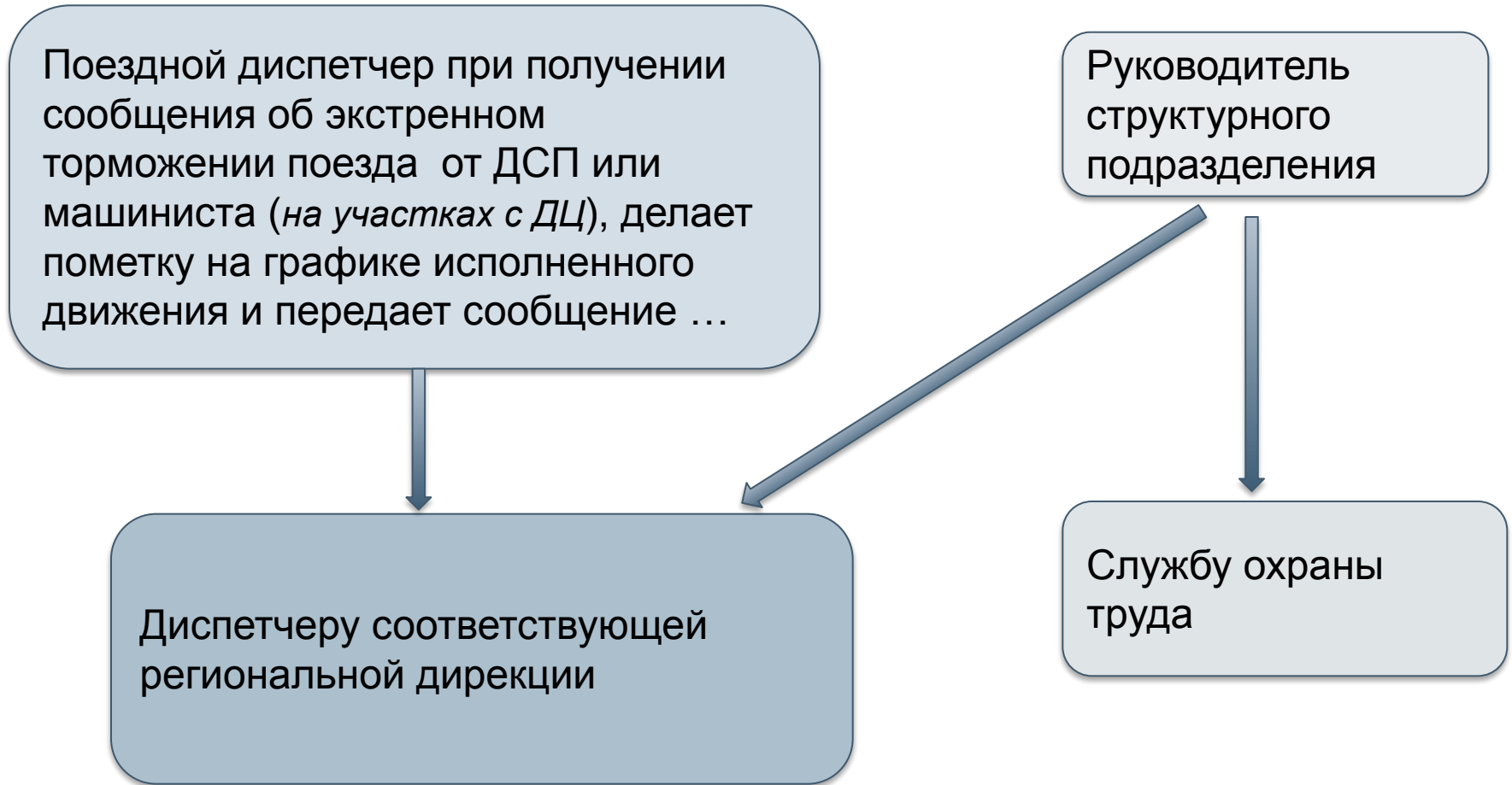


Руководитель структурного подразделения

при получении информации о нарушениях немедленно направляет на расследование заместителя или лично выезжает на место производство работ

при установлении, что сообщение о нарушении передано в адрес его подразделения ошибочно, обязан в суточный срок отклонить данное замечание в АСУТ НБТ ЗМ с обоснованием причин отклонения

# Передача сообщения об экстренном торможении поезда



# Порядок рассмотрения замечаний по системе информации «Человек на пути»

Руководитель структурного подразделения

- в течение 3-х рабочих дней расследует случай нарушения, принимает меры, результаты оформляет протоколом и приказом
- информацию о принятых мерах вносит в АСУТ НБТ ЗМ

Региональная дирекция

- в течение 5-ти рабочих дней рассматривает отклоненные замечания
- в течение 5-ти рабочих дней рассматривает случаи экстренного торможения

Зам.главного инженера дороги по региону

- еженедельно рассматривает спорные ситуации с приглашением руководителей причастных структурных подразделений
- еженедельно рассматривает замечания выявленные при работе подрядных организаций с приглашением представителей указанной подрядной организации через заказчика проведения работ – при необходимости применяются штрафные санкции

# Действия машиниста маневрового локомотива

Машинист маневрового локомотива  
при выявлении замечания

```
graph TD; A[Машинист маневрового локомотива при выявлении замечания] --> B[ДСП или ДСЦ при работе на станционных путях]; A --> C[Дежурному по депо при работе на деповских путях ТЧ]; A --> D[ДСП – при работе на путях ВЧД, ПЧ ПМС и др. подразделений, расположенных в границах железных дорог]; B --> E[По окончании смены производит запись в журнал регистрации нарушений]; C --> E; D --> E;
```

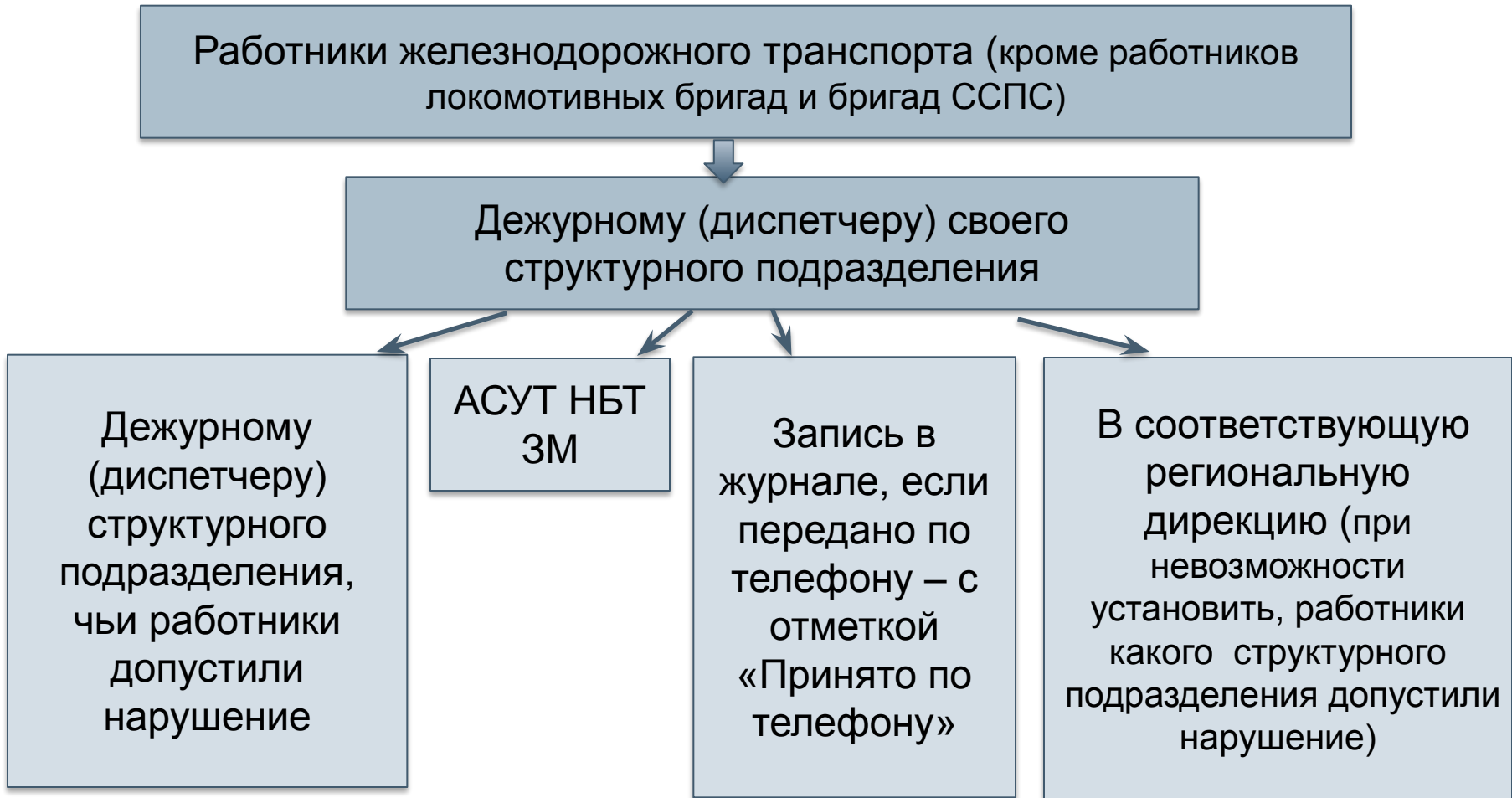
ДСП или ДСЦ  
при работе на  
станционных  
путях

Дежурному по депо  
при работе на деповских  
путях ТЧ

ДСП – при работе на путях  
ВЧД, ПЧ ПМС и др.  
подразделений,  
расположенных в границах  
железных дорог

По окончании смены производит запись в журнал  
регистрации нарушений

# Действия работников структурных подразделений при выявлении нарушений



Спасибо за внимание