

Освоение территории.
Население и хозяйство
Поволжья.

урок географии в 9 классе

Этапы освоения Поволжья

Этап

Особенности хозяйственного освоения территории. Отрасли

1. до XVI века

Волга – транзитная артерия. Торговля.

2. После присоединения Казанского и Астраханского царств

Заселение Поволжья помещичьими крестьянами. Сторожевые города. Астрахань – порт.

3. XIX в. - начало XXв.

Товарное зерновое хозяйство. Крестьянская колонизация Заволжья. Волга - «главная улица России».

4. 30 – 40 годы XX в.

Индустриализация и милитаризация района.

5. Послевоенный – 1950 – 1960 гг.

Строительство ГЭС, нефтедобыча и нефтепереработка.

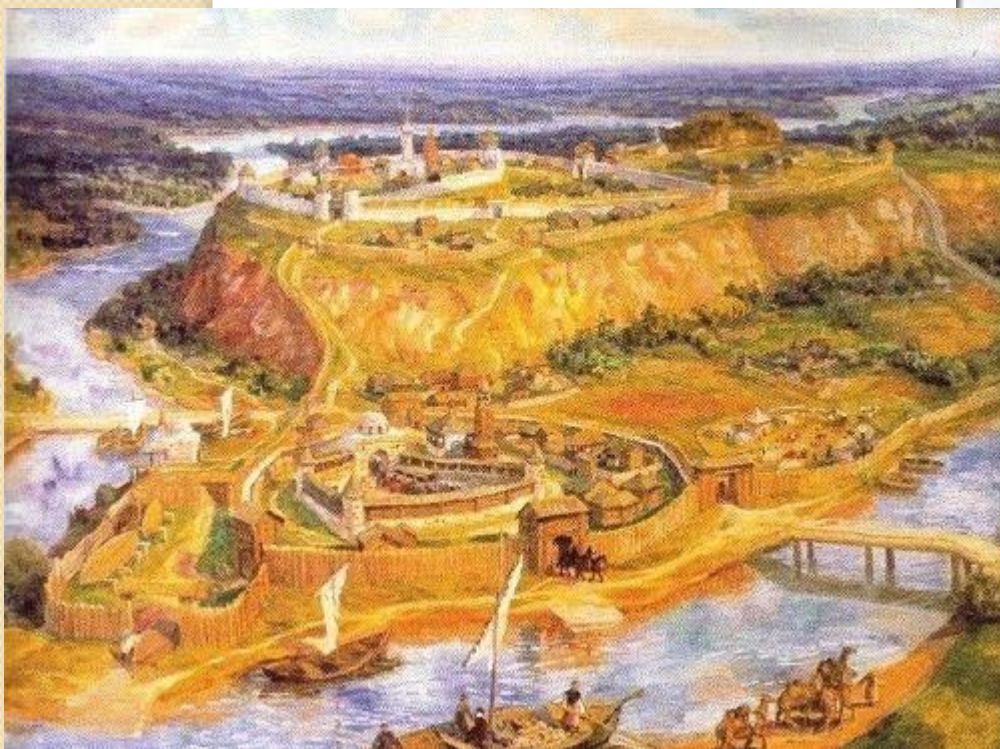
6. Конец XXв. – начало XXI в.

Машиностроение, нефтехимия, ВПК – авиационная и ракетно-космическая промышленность.

Первыми государственными образованиями на территории Поволжья были Хазарский каганат (VII-X вв.) со столицей Итиль в нижнем течении Волги



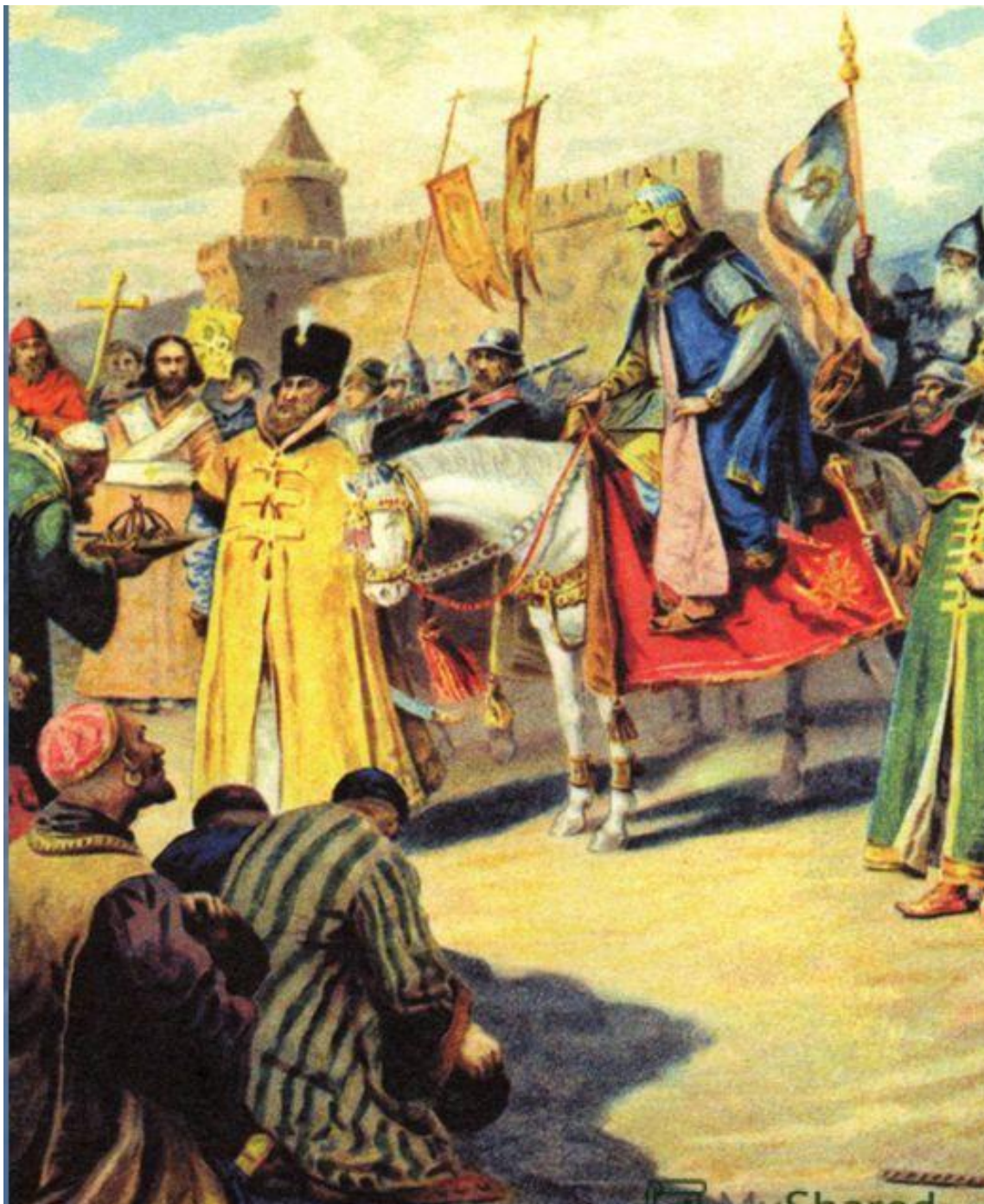
и Волжско-Камская Булгария (VII-XII вв) в районе слияния Волги и Камы.





Хазарский каганат разгромили войска киевского князя Святослава в середине X в., а Булгарию покорили татаро-монголы в середине XIII в. С этого времени территория Поволжья входит в Золотую Орду.

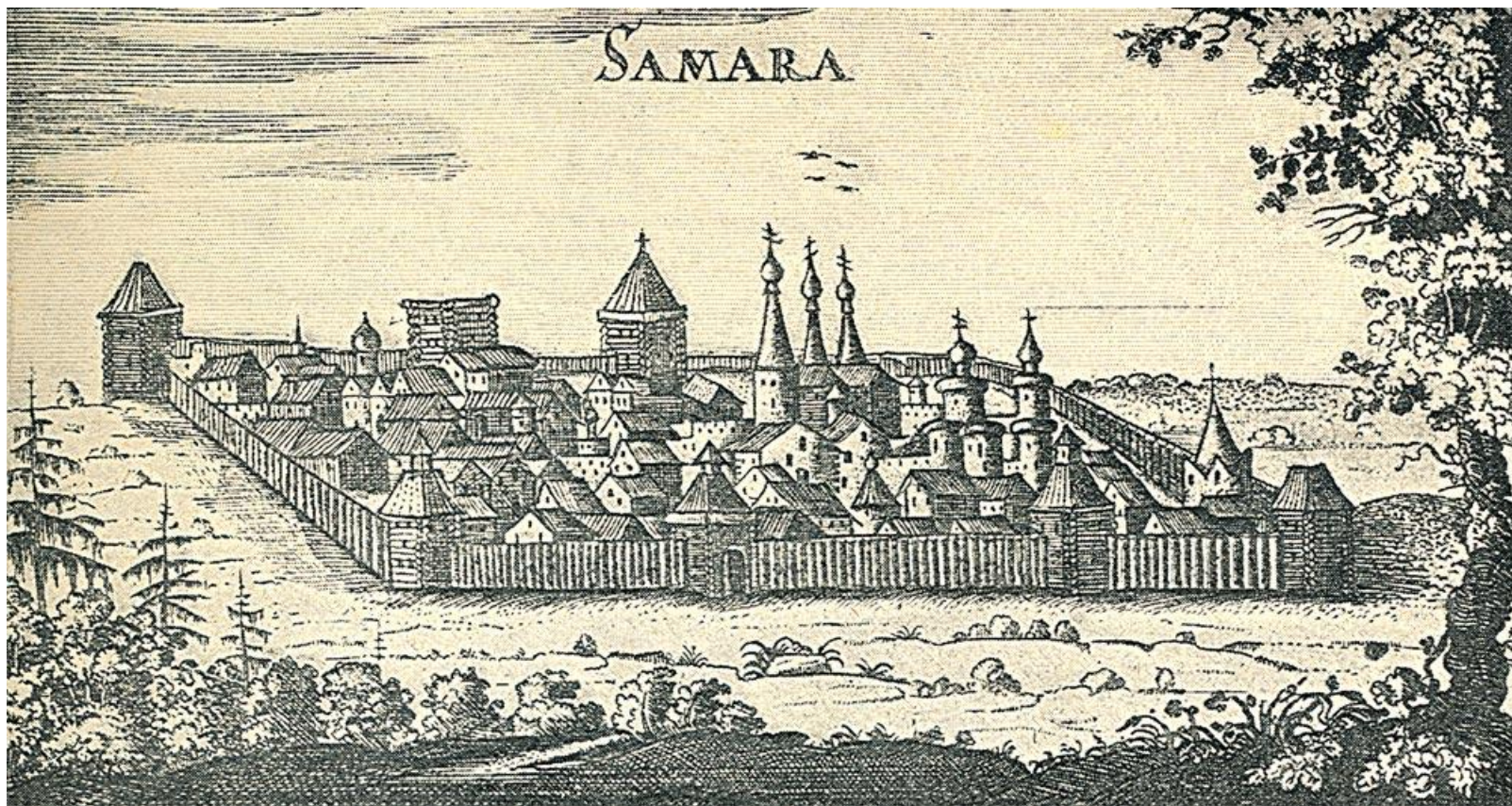
Спустя столетие,
во времена
Ивана Грозного,
они были
завоеваны
Московским
царством. 1552 г.
– взятие Казани,
1556 г. –
присоединение
Астрахани.



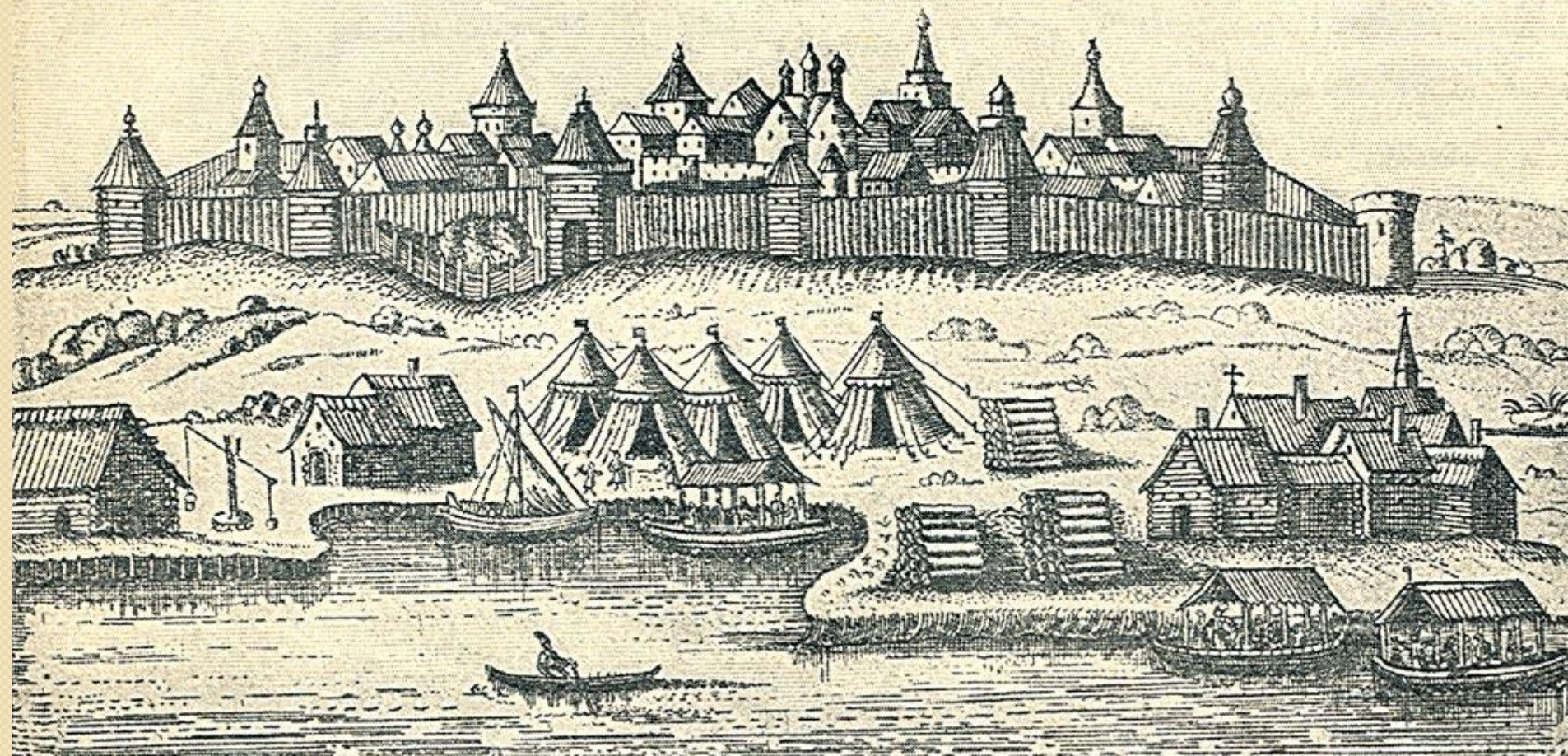
После присоединения этих ханств к России, в конце XVI в., Астрахань становится главным южным портом, «воротами на Восток» - своего рода южным аналогом Архангельска.



В конце XVI в. Между Казанью и Астраханью на равных расстояниях друг от друга (около 400км) возникают первые русские сторожевые города Царицын (Волгоград), Самара, Саратов. Крепостными крестьянами начинает постепенно заселяться правобережная, а затем и левобережная часть региона.



ZARICA



Царицын

В XIX - начале XX в. Поволжье становится крупнейшим районом производства товарного зерна и мукомольной промышленности. Начинается освоение Заволжья – уже не помещичье, а крестьянское, особенно после отмены крепостного права. Происходит бурный рост волжских городов, ставших крупными перевалочными и торговыми пунктами, а сама Волга выполняет функцию «главной улицы России», по которой идут потоки разнообразных грузов: зерна, сплав леса в южные районы, в том числе на шахты Донбасса, нефти из Баку и т. д. В Царицыне возникают самые мощные в России лесопильные заводы.



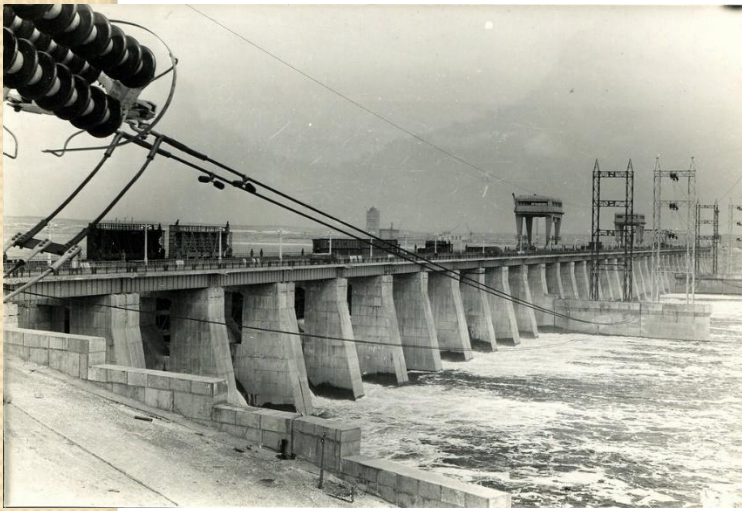
Индустриализация Поволжья

Политика индустриализации в годы довоенных пятилеток началась по всей стране.

В Поволжье - строительство Тракторного завода в Сталинграде и особенно эвакуация оборонных предприятий в 1941 – 1942 гг. Это резко изменило хозяйственный профиль района. Поволжье становится милитаризованным районом. Военная промышленность располагается в основном в крупных городах – Казани, Ульяновске, Самаре, Саратове, Сталинграде.



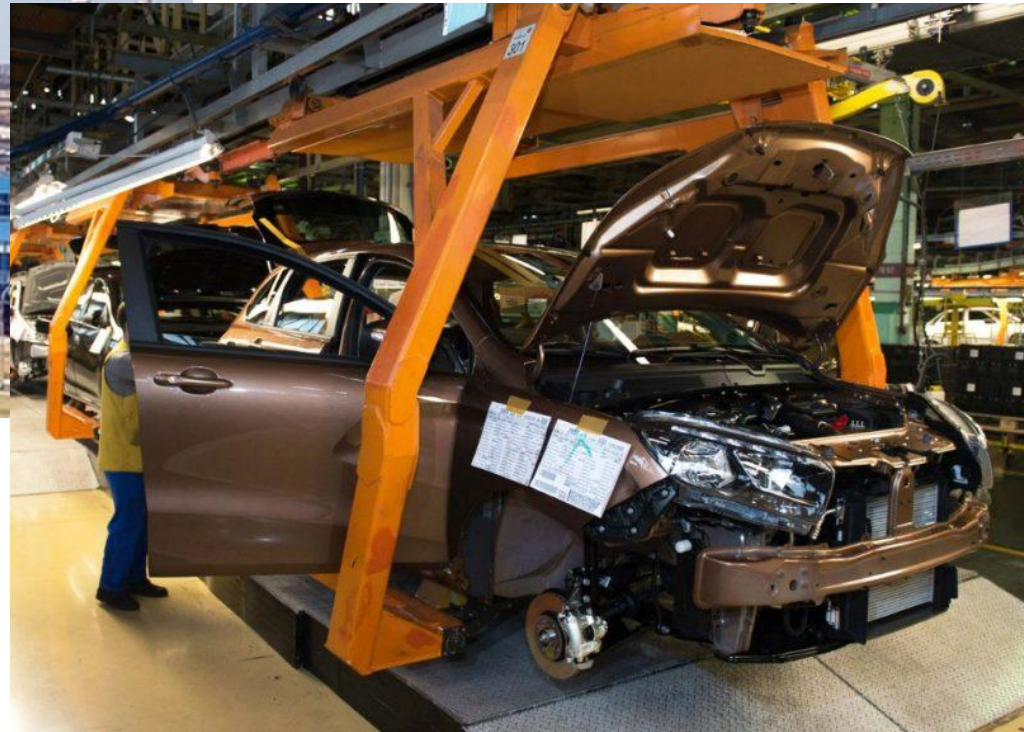
После ВОВ завершается превращение Волги (и Камы) в каскад крупных ГЭС и водохранилищ. Был полностью зарегулирован сток Волги — построили крупнейшие по тем временам ГЭС: Волгоградскую, Саратовскую, Куйбышевскую (Самарскую), на Каме — Нижнекамскую. В связи с этим начинают развиваться электроемкие производства, в том числе выплавка алюминия. С 1950-х гг. на целых два десятилетия Поволжье становится главным районом нефтедобычи и сопутствующих ей отраслей: нефтепереработка и нефтехимия, а также производителем пластмасс, химических волокон, синтетического каучука и покрышек, минеральных удобрений .



В начале 1970-х гг. вводятся в строй самый крупный советский автозавод ВАЗ в г. Тольятти и одна из крупнейших АЭС в Балаково, а немного позже – крупнейший производитель грузовых автомобилей в Набережных Челнах (КамАЗ) и авиационный завод в Ульяновске (Авиастар)



АвтоВАЗ, г. Тольятти





КамАЗ, г. Набережные Челны



© Alexander Belenkiy | macos.livejournal.com | www.macos.ms



DFOTO.RU / ZAVODFOTO.livejournal.com

Авиастар, г. Ульяновск



НАСЕЛЕНИЕ



Поволжье отмечается пестрым национальным составом населения. Здесь проживают татары, калмыки, мордва, украинцы, казахи, удмурты, немцы и другие. Русские составляют подавляющее большинство населения (около 75%) и преобладают во всех регионах, кроме Татарстана и Калмыкии. Для Поволжского района характерен большой миграционный прирост: в последнее десятилетие сюда буквально хлынули потоки переселенцев из соседнего Казахстана и стран Средней Азии. Общая численность населения около 17 млн. человек.



Русские



Татары



Русские



Русские составляют большую часть населения

Поволжья

$\frac{3}{4}$ или 75% от общего населения

Татары – самый крупный после русских этнос в России (5,3 млн. чел.). Из них в 2010 г. около 2 млн. проживали в Татарстане (составляя 53% населения республики), 1 млн. в Башкортостане, а остальные рассеяны по всем регионам России, в основном поволжским. Казань является культурным центром для большинства татар, где бы они не проживали. В последнее время ведется подготовка учителей для татарских школ, открывающихся в районах компактного проживания татар в других республиках и областях России. Подавляющая часть татар исповедуют ислам.



Татары

Немцы Поволжья

Немцы, поселившиеся в Поволжье в конце XVIII в., создали процветающий сельскохозяйственный район, на территории которого после революции существовала Автономная Советская Социалистическая Республика немцев Поволжья. В 1941 г., после начала войны, немцы были выселены в восточные районы (Сибирь и Казахстан), где большинство проживают до сегодняшнего дня. В конце 1980-х гг. запрет на возвращение был снят, но немецкая автономия на Волге так и не была восстановлена и резко усилилась эмиграция российских немцев в Германию.



Калмыки – единственный в Европе монголоязычный (и монголоидный по расовой принадлежности) этнос, представители которого исповедуют буддизм. Калмыки, как и немцы (и ряд народов Кавказа), были полностью выселены из своей республики в 1943г. в Сибирь, при этом многие из них погибли. Но в 1956г. им разрешили вернуться, и их республика была восстановлена.



Калмыки

Ещё в 1609г. русский царь Василий Шуйский разрешил калмыкам «кочевать в российских пределах». Нижнее Поволжье издавна было территорией, где кочевали разные племена (хазары, половцы и др.). Став российскими подданными, калмыки принимали участие в войнах, которые вела Россия. В 1814г. они приняли участие во вступлении победившей русской армии в Париж. Появление в Париже калмыцких воинов, вооруженных луками и стрелами, на лошадях и верблюдах вызвало сенсацию в Европе



Казахи (общей численностью более 300 тыс. чел.) проживают в Астраханской, а также в Волгоградской и Саратовской областях. В северной части Поволжья (за пределами своих республик Волго-Вятского района) живут чуваша, мордва и марийцы. Здесь они рассеяны среди русского населения.

Казахи



Города Поволжья

На Волге находятся несколько городов-миллионеров или близких к ним по численности. В Поволжье они возникли на самых выгодных «поворотных» точках течения Волги.



КАЗАНЬ

КАЗАНЬ, столица Республики Татарстан, расположена на левом берегу р. Волга, там где река, текущая на восток, резко поворачивает к югу, при впадении в нее реки Казанка, в 797 км к востоку от Москвы.



Чуть ниже по течению в неё впадает Кама; так что Казань оказалась на пересечении трех дорог: в Центр, на юг и Каспий, на Урал. Население 1231,8 тыс. чел. (2018). Основан в 1177. Город с 1708.

САМАРА



САМАРА (в 1935-1991 гг. Куйбышев), центр Самарской обл., расположен у самой излучины Волги, где река огибает знаменитый массив Жигулей, в среднем ее течении, при впадении в Волгу р. Самара, в 1098 км в востоку от Москвы. Отсюда идут ж/д на Челябинск – Омск и на Оренбург – Ташкент.


Население 1163,4 тыс. чел. (2018). Основан в 1586. Город с 1688.

***ВОЛГОГРАД (до 1925 Царицын,
до 1961 Сталинград), центр
Волгоградской области,
расположен на р. Волга, где она
почти под прямым углом
меняет свое направление с юго-
западного на юго-восточное к
Каспийскому морю, в 1073 км к
юго-востоку от Москвы,
тянется на 100 км по ее
правому берегу.***

***Население 2521,3 тыс. чел.
(2018). Основан в 1589. Город с
1780. Город-герой с 1965.***

ВОЛГОГРАД





В современной специализации трех городов много общего – это прежде всего центры квалифицированного машиностроения: авиационного (Казань, Самара) и ракетно-космического (Самара), производства приборов, оборудования и т.д.

У Волгограда структура промышленности «утяжелена»: здесь и черная металлургия, и алюминиевый завод, и тракторо- и судостроение.



Самара — один из крупнейших промышленных центров России с развитым ВПК, производством гражданских самолетов и двигателей, станков и многого другого. После начала добычи нефти в Поволжье в Самаре возникла и нефтепереработка. Широко известна продукция кондитерской фабрики «Россия» — одной из лучших в стране.



ВЫВОДЫ.

Таким образом, каждая из «ключевых» точек на Волге вызвала к жизни развитие крупных городов. Каждый из них стал городом-миллионером, в каждом сейчас представлены различные функции: промышленные, транспортные, торговые, административные, научные, культурные, образовательные и другие. Но история этих городов складывалась по-разному, и в результате в каждом из них образовалось свое специфическое сочетание этих функций, каждому стала свойственна разная степень их развития. «Самым промышленным», позже всех получившим административные функции, оказался Волгоград; «культурно-образовательные» функции в наибольшей степени оказались развитыми у Казани — самого старого из рассмотренных городов и давно уже выполнявшего «столичную» роль (центра ханства, затем губернии, затем одной из крупнейших республик России).



...ия Федерация состоит из республик, краев, городов федерального значения, областей, автономных округов – других субъектов Российской Федерации. (статья 5)

