

MS Word

Форматирование документа
Установка параметров шрифта и
абзаца, создание границ,
обрамления и заливки

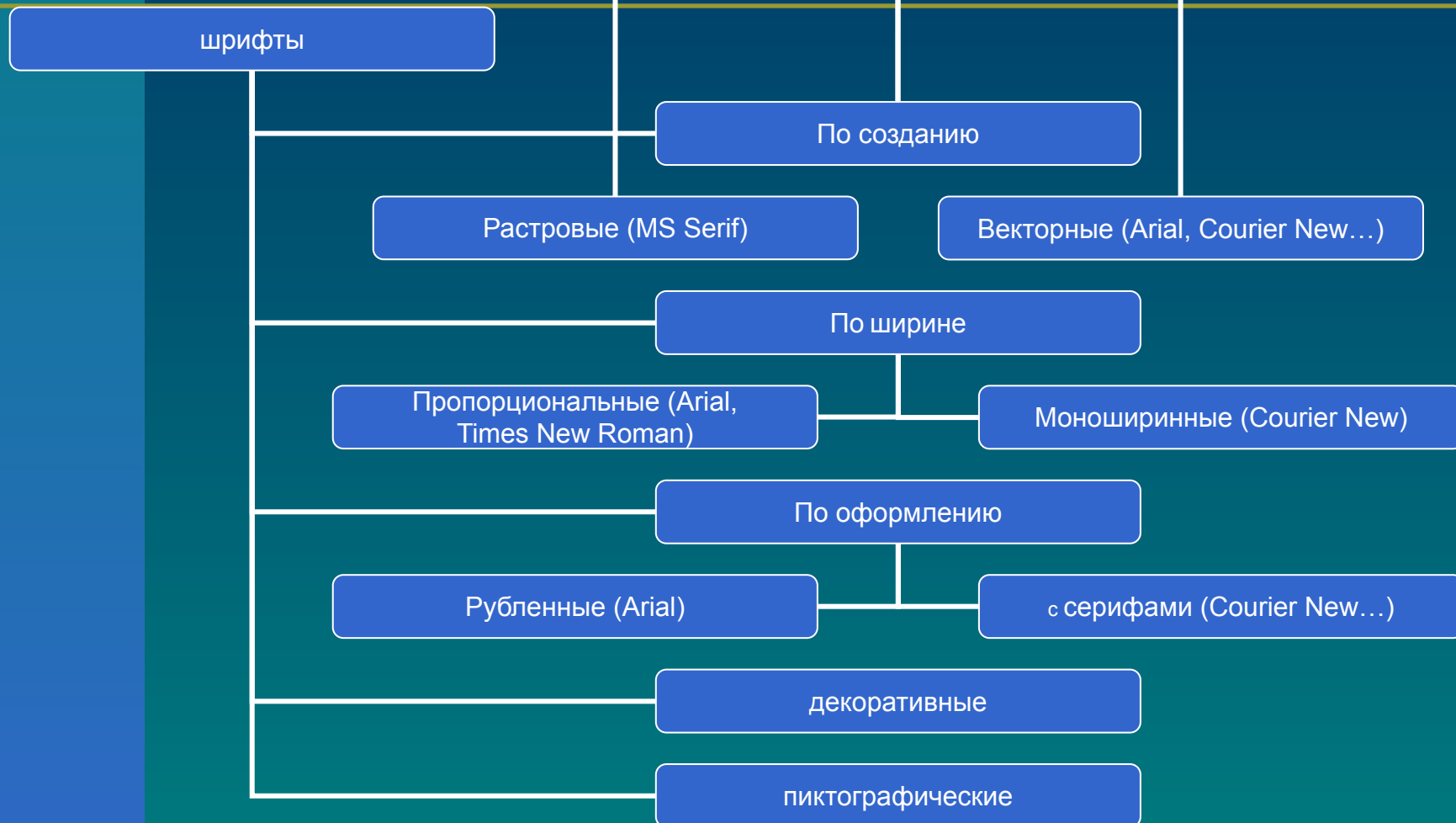
Задание для группы 112 Ос

- Сделать конспект по презентации MS Word.
Форматирование документа
Установка параметров шрифта и абзаца, создание границ, оформления и заливки
- Конспект можно присылать в виде, написанного в тетради (сделать фото) или документа в формате текстового редактора с расширением doc, не позднее 07.11.2020 на электронную почту kondratyeva@ekpt.ru
- (Конспект, это краткое изложение или краткая запись содержания чего-либо.
- Большая просьба писать разборчиво)

Анатомия шрифта



Классификация шрифтов



Параметры шрифта

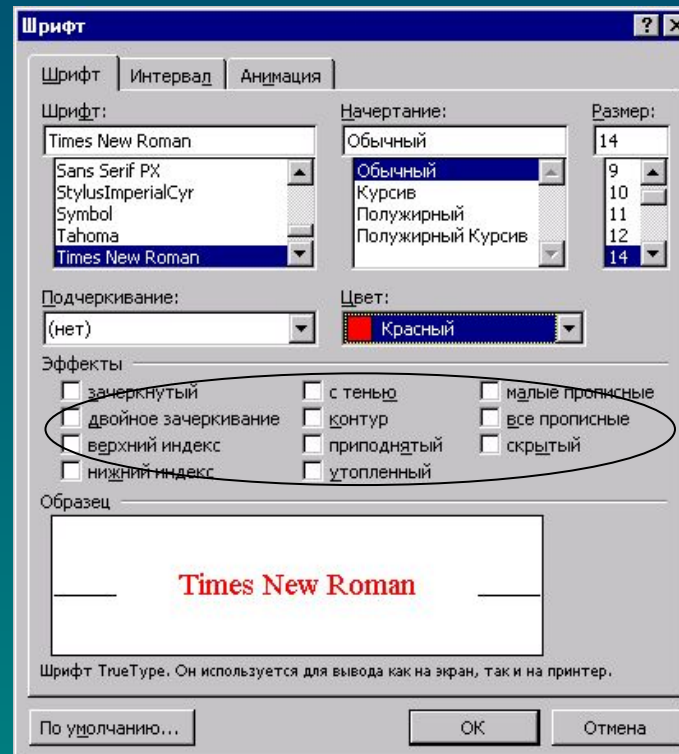
Вкладка Шрифт

Установка параметров шрифта применима к любому выделенному фрагменту текста, либо может предшествовать набору нового текста. Параметры шрифта устанавливаются в диалоговом окне **Шрифт**, которое вызывается командой: **Формат - Шрифт**.

Диалоговое окно команды Шрифт содержит три вкладки: «Шрифт», «Интервал» и «Анимация».

На вкладке «Шрифт» устанавливаются следующие параметры:

- тип шрифта;
- начертание;
- размер шрифта;
- цвет шрифта;
- подчеркивание;
- цвет подчеркивания;
- видоизменение.



Дополнительные
эффекты

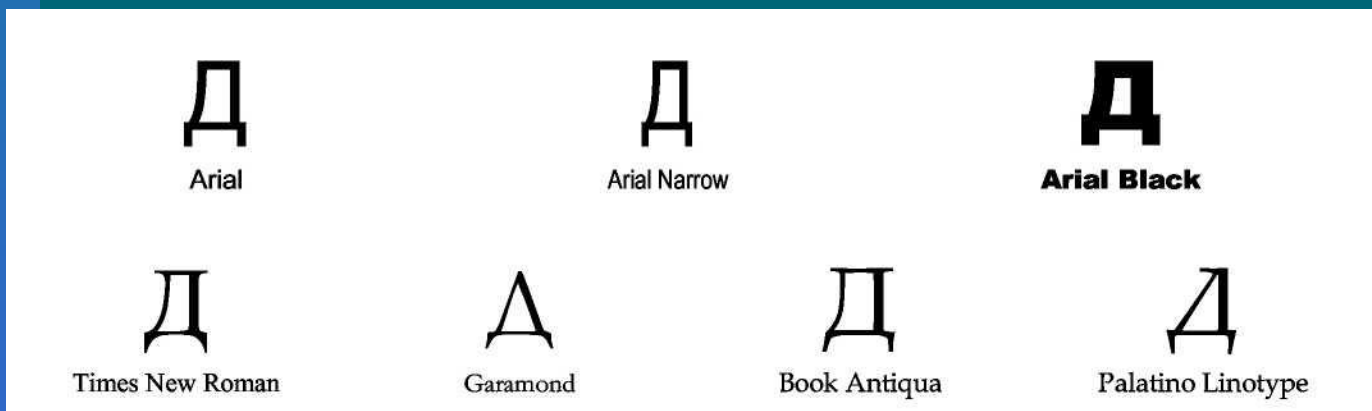
Единицами измерения размера шрифта являются пункты (пт). 1пт=0,376 мм

Существует 4 способа начертания шрифтов: обычное, курсивное, полужирное, полужирное курсивное.

Цвет шрифта выбирается из палитры цветов по желанию пользователя.

Имеется множество вариантов вида линий. В частности, можно выбрать линии одинарную, двойную, пунктирную различных видов, волнистую и т.д. Пункт (нет) задает отсутствие подчеркивания, пункт **Только слова** позволяет подчеркивать слова, но не пробелы между ними.

При выборе типа линии для подчеркивания активизируется параметр «Цвет подчеркивания».



Word позволяет использовать ряд **видоизменений текста**, управляемых включением соответствующих опций

ВСЕ ПРОПИСНЫЕ

МАЛЫЕ ПРОПИСНЫЕ

контур

надстрочный: x²

приподнятый

утопленный

с тенью

подстрочный: x₂

Вкладка Интервал

Опция	Назначение
Масштаб	Содержит список predetermined масштабов, с помощью которого позволяет установить масштаб выделенного фрагмента текста
Интервал	
Обычный	Расстояние между символами, используемое по умолчанию в обычном тексте
Разреженный	Увеличивает расстояние между символами
Уплотненный	Уменьшает расстояние между символами
Смещение	
Нет	Отсутствует смещение символов относительно базовой линии
Вверх	Символы приподняты над базовой линией
Вниз	Символы опущены ниже базовой линии
Кернинг для символов размером	При установленном флажке расстояние между некоторыми символами в словах увеличивается, что делает слова более читабельными. Используется только со шрифтами TrueType и Adobe Type Manager больше установленного размера
Пунктов и более	Задаёт минимальный размер шрифта для кернинга

Отображение параметров шрифта на панели инструментов Форматирование



стиль

тип шрифта-
гарнитура

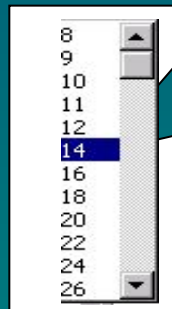
размер
шрифта-
кегель

начертание

подчеркивание

Шрифт

Размер шрифта



ПАРАМЕТРЫ АБЗАЦА

Текст документа состоит из абзацев.

Абзац - фрагмент текста, который завершается нажатием клавиши **[Enter]**.

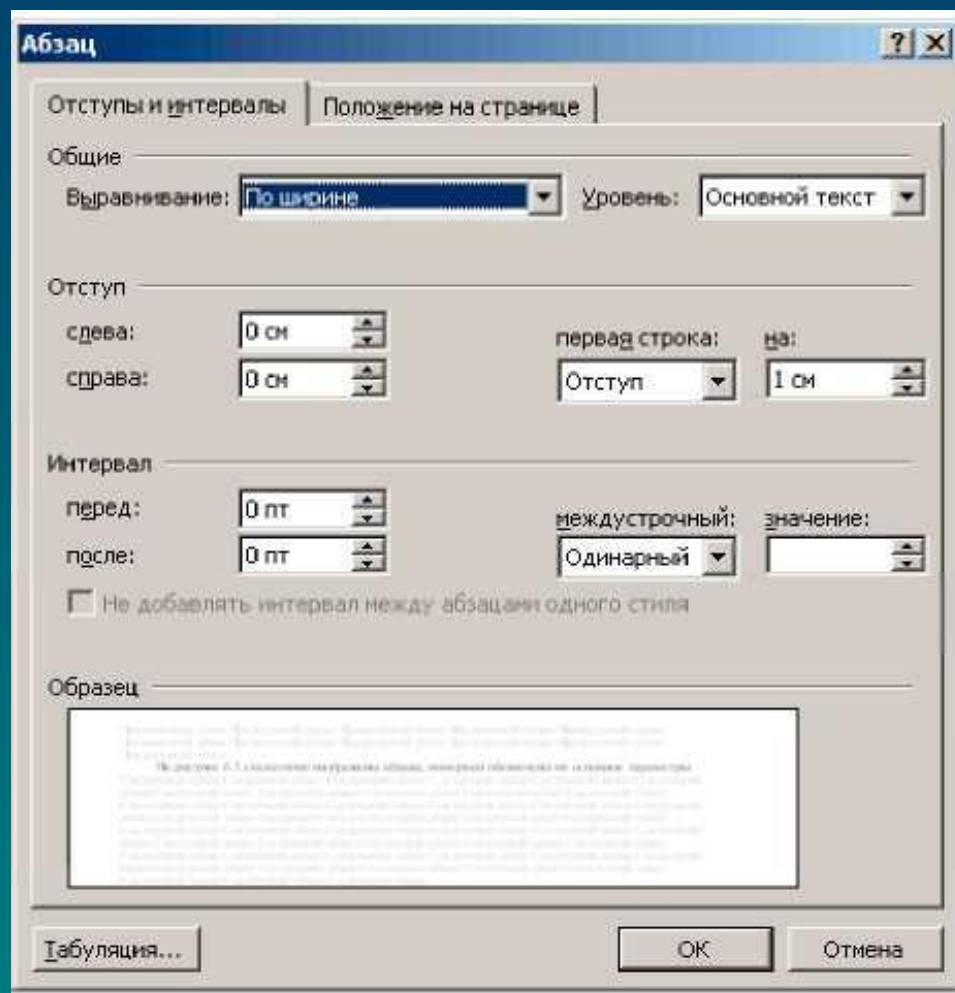
Признаком конца абзаца является непечатаемый символ вида: ¶

Удаление этого символа обеспечивает слияние абзацев, причем объединенный абзац получает параметры нижнего присоединенного абзаца.

При наборе текста переход на новую строку выполняется автоматически, для **получения новой строки в пределах одного абзаца** нажимаются клавиши **[Shift]+[Enter]**.

Установка параметров абзацев выполняется командой **Формат - Абзац**, которая открывает диалоговое окно Абзац, содержащее две вкладки: «**Отступы и интервалы**» и «**Положение на странице**»

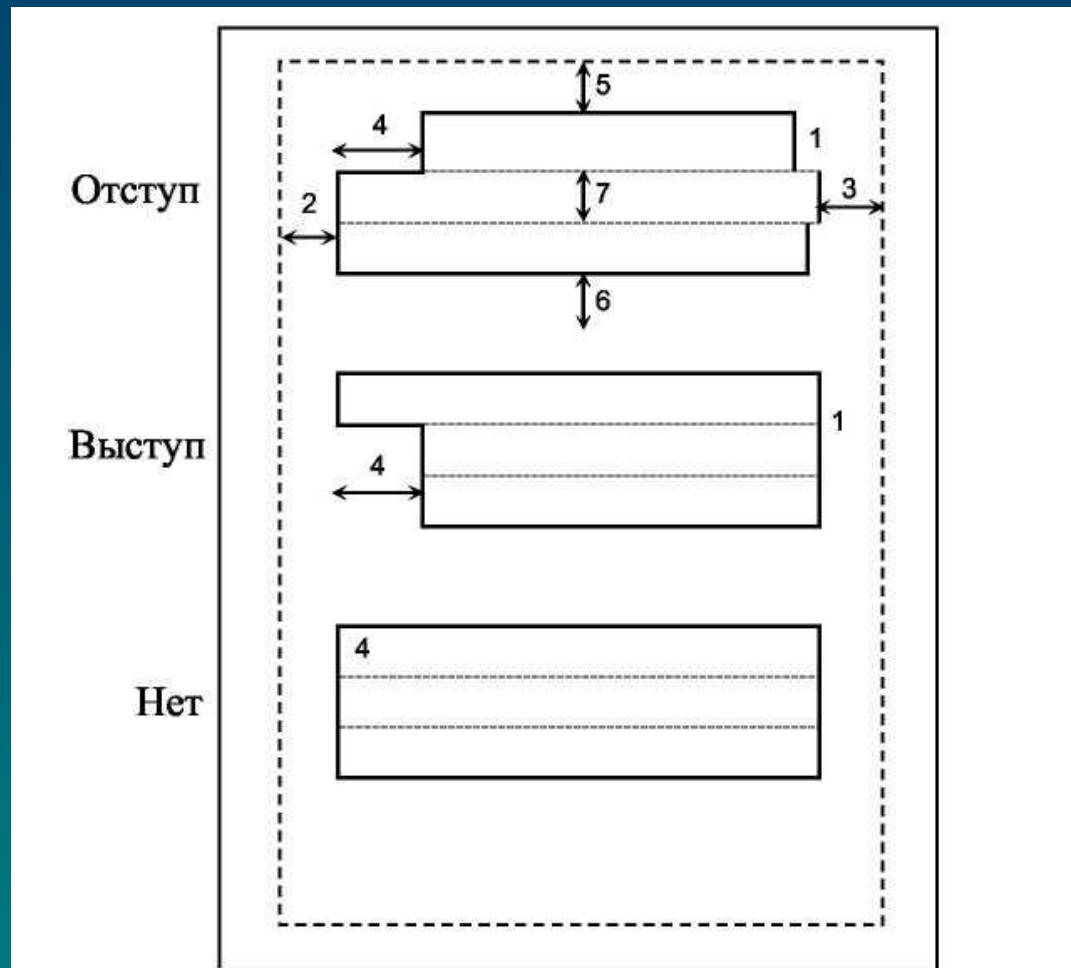
Окно команды Абзац



Вкладка Отступы и интервалы

На вкладке «Отступы и интервалы» устанавливаются следующие параметры:

- выравнивание текста (цифра 1);
- отступ слева (цифра 2);
- отступ справа (цифра 3);
- отступ первой строки (цифра 4);
- интервал перед абзацем (цифра 5);
- интервал после абзаца (цифра 6);
- междустрочный интервал (цифра 7).



Существует четыре способа **выравнивания текста**:

- по левому краю;
- по правому краю;
- по центру;
- по ширине.



Отступ слева - это расстояние от левого края текстового поля до текста в абзаце. Измеряется в сантиметрах.

Отступ справа - это расстояние от правого края текстового поля до текста в абзаце. Измеряется в сантиметрах.

Отступ первой строки - это параметр, который управляет абзацным отступом (красной строкой). Измеряется в сантиметрах. Возможны три варианта:

- отступ;
- выступ;
- нет.

Параметры шрифта отображаются на **панели инструментов Форматирование** и на **горизонтальной линейке**

Линейка форматирования позволяет быстро и наглядно управлять параметрами форматирования, а также получать информацию о них.

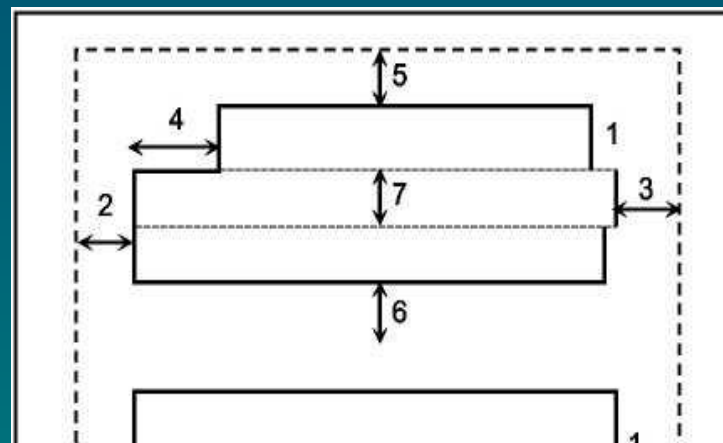
Для изменения тех или иных параметров нужно буксировать соответствующий индикатор с помощью мыши.

Недостатком применения линейки форматирования является то, что она не позволяет задать положение с такой точностью, с какой могут это выполнить поля диалогового окна. Например, шаг, с которым могут изменяться значения отступов абзаца, составляет 0,25 см.



Интервал перед абзацем - это расстояние перед первой строкой абзаца. Измеряется в пунктах.

Интервал после абзаца - это расстояние после последней строки абзаца. Измеряется в пунктах.



одинарный	полуторный	двойной	произвольный
одинарный	полуторный		множитель
одинарный	полуторный	двойной	произвольный
		двойной	множитель

Междустрочный интервал - это расстояние между строк внутри абзаца. Можно выбрать одно из следующих значений:

- **одинарный** - расстояние, равное высоте шрифта наибольшего размера, используемого в строке, плюс некоторое дополнительное пространство, величина которого также зависит от используемого шрифта;
- **полуторный** - расстояние, в 1,5 раза превышающее то, которое устанавливается при значении опции Одинарный;
- **двойной** - расстояние, в два раза превышающее то, которое было бы при значении опции Одинарный;
- **минимум** - интервал, выбираемый для очень больших шрифтов;
- **точно** - расстояние, в точности равное указанному в поле Значение;
- **множитель** - расстояние формируется умножением одинарного интервала на множитель, указанный в поле значение.

Вкладка Положение на странице

Параметры:

- **запрет висячих строк** - нельзя печатать одну первую или последнюю строку абзаца на другой странице (можно не менее 2 строк);
- **не разрывать абзац** - абзац должен располагаться на одной странице целиком;
- **не отрывать от следующего** - текущий и следующий абзацы должны располагаться на одной странице;
- **с новой страницы** - эта опция включается для того, чтобы абзац автоматически начинался с новой страницы;
- **запретить нумерацию строк** - исключает строки абзаца из последовательности пронумерованных строк;
- **запретить автоматический перенос слов** - отменяет автоматический перенос слов текста в абзаце.

